

# MEMÒRIA 2013



**AJUNTAMENT D'ARENYS DE MUNT**  
**Regidoria de Governació i Mobilitat**  
**Policia Local**

---



## ÍNDEX

<b>PRESENTACIÓ .....</b>	<b>1</b>
<b>FUNCIONS, PLANTILLA I ORGANIGRAMA DE LA POLICIA LOCAL</b>	
▪ Funcions .....	2
▪ Organigrama .....	3
<b>SEGURETAT CIUTADANA</b>	
▪ Intervencions en el camp de la seguretat ciutadana .....	5
▪ Convivència .....	6
▪ Auxili a jutges i tribunals .....	6
<b>SEGURETAT VIÀRIA</b>	
▪ Intervencions en el camp de la seguretat viària.....	7
▪ Accidents de trànsit.....	7
▪ Denúncies per infraccions de trànsit i v. abandonats.....	9
▪ Educació per a la mobilitat segura .....	10
<b>POLICIA DE PROXIMITAT I ASSISTENCIAL</b>	
▪ Intervencions en el camp de policia de proximitat .....	14
<b>PROTECCIÓ CIVIL/ EMERGÈNCIES</b>	
▪ Focs i incendis .....	15
▪ Fenòmens meteorològics i rierades .....	17
<b>POLICIA ADMINISTRATIVA</b>	
▪ Comunicats per anomalies .....	19
▪ Intervencions per animals .....	20
▪ Altres intervencions .....	21
<b>SERVEIS ADMINISTRATIUS .....</b>	<b>22</b>



## PRESENTACIÓ

Amb la memòria de l'any 2013 volem donar a conèixer la plantilla, les funcions i les tasques desenvolupades pel cos d'aquesta Policia Local, d'acord amb el que preveu l'art. 11 de la *Llei 16/1991, de les Polícies Locals de Catalunya*.

**El contingut d'aquesta memòria**, mostra les tasques que durant l'any 2013 la nostra Policia va desenvolupar en els àmbits de la seguretat ciutadana, de la seguretat viària, de la policia de proximitat i assistencial i en el de la policia administrativa, entre d'altres.

En l'àmbit de la **seguretat ciutadana** es van recórrer 65.343 km. amb els cotxes patrulla en servei de vigilància i prevenció tant en el casc urbà, zones rurals, urbanitzacions i zones industrials per evitar que es cometin actes delictius. També es va intervenir en nombroses ocasions en serveis de mediació en la resolució de conflictes privats, comprovacions d'alarmes, vigilàncies a les entrades i sortides dels centres escolars, vigilàncies especials, vigilància i suport en festes populars, així com policia judicial a les ordres de jutges i tribunals.

En el camp de la **seguretat viària**, impartint en els centres escolars de primària, pels monitors d'educació viària, cursos d'educació per a la mobilitat segura, control de sorolls, controls de velocitat, control del vehicles abandonats a la via pública, regulació, ordenació i senyalització del trànsit, instrucció d'atestats i informes per accidents de trànsit, i en darrera instància, amb una tasca coercitiva denunciant els infractors, tot això amb l'objectiu d'aconseguir més seguretat viària al nostre municipi i una millor i més equitativa redistribució dels llocs estacionament.

En el camp de la **policia de proximitat i assistencial**, auxiliant en casos de malalties, serveis mèdics, assistència a persones grans, demandes d'ambulàncies, intermediació en problemes veïnals o familiars, auxili a conductors com a conseqüència d'accidents, rierades, avaries, entre d'altres.

En l'àmbit de **protecció civil i emergències**, prestar ajuda en cas d'incendis forestals, en habitatges o en elements del mobiliari urbà, així com també quan hi ha fenòmens meteorològics: tempestes que provoquen rierades i ensorrament de cotxes a la riera, ventades, esllavissades, ...

En el camp de la **policia administrativa**, col·laborant amb els diferents departaments de l'Ajuntament, per a la vigilància del compliment dels reglaments, les ordenances, els bans, resolucions i les altres disposicions i actes municipals ( ordenança de civisme, tinença d'animals de companyia, anomalies a la via pública, ...)



## FUNCIONS, PLANTILLA I ORGANIGRAMA DE LA POLICIA LOCAL

D'acord amb el que preveu l'article 11 de la *Llei 16/1991, de les Polícies Locals de Catalunya*, a les Polícies Locals en llur àmbit d'actuació li corresponen les funcions següents:

- a) Protegir les autoritats de les corporacions locals i vigilar i custodiar els edificis, les instal·lacions i les dependències d'aquestes corporacions.
- b) Ordenar, senyalitzar i dirigir el trànsit en el nucli urbà, d'acord amb el que estableixen les normes de circulació.
- c) Instruir atestats per accidents de circulació esdevinguts dins el nucli urbà, i en el seu cas comunicar les actuacions dutes a terme a les forces o els cossos de seguretat competents.
- d) Exercir de policia administrativa, a fi d'assegurar el compliment dels reglaments, de les ordenances, dels bans, de les resolucions i de les altres disposicions i actes municipals, d'acord amb la normativa vigent.
- e) Exercir de policia judicial, d'acord amb l'article 12 i amb la normativa vigent. (Segons l'article 12 les funcions de policia judicial a què es refereix l'article 11.e) són les següents:
  - a) Auxiliar els jutges, els tribunals i el ministeri fiscal en la investigació dels delictes i en el descobriment i la detenció dels delinqüents, quan siguin requerits a fer-ho.
  - b) Practicar, per iniciativa pròpia o a requeriment de l'autoritat judicial, del ministeri fiscal o dels superiors jeràrquics, les primeres diligències de prevenció i de custòdia de detinguts i la prevenció i custòdia dels objectes provinents d'un delicte o relacionats amb l'execució d'aquest, actuacions de les que s'ha de donar compte, en els terminis establerts legalment, a l'autoritat judicial o al ministeri fiscal, d'acord amb la normativa vigent.

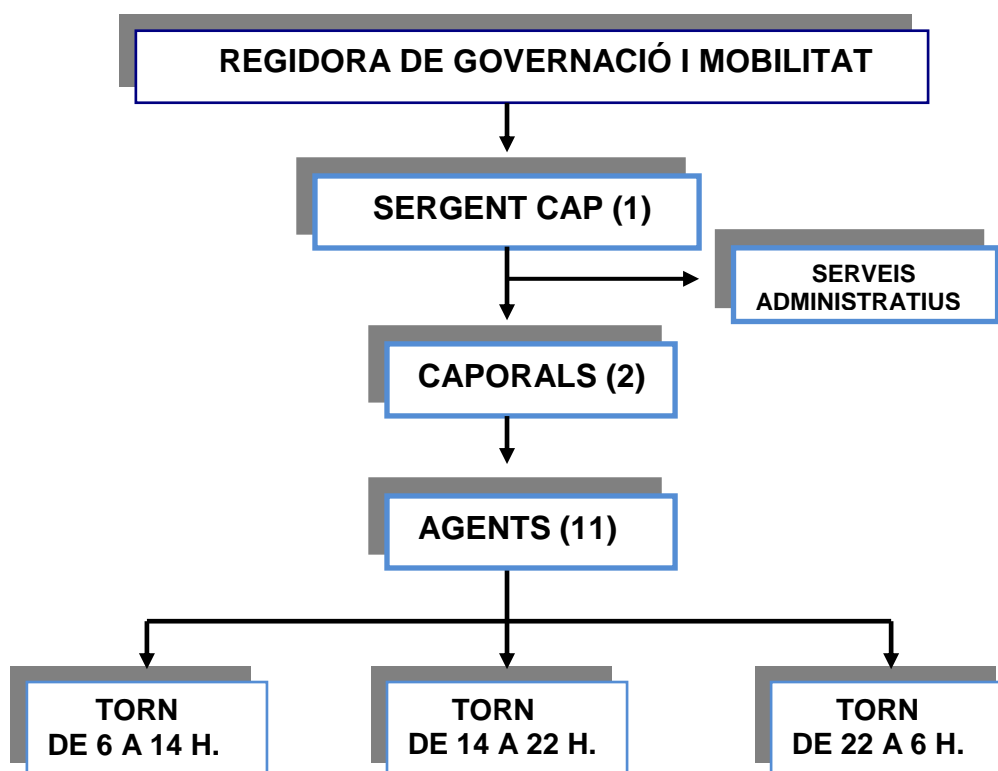
Les funcions assenyalades en els apartats anteriors s'han de complir d'acord amb els principis de cooperació mútua i de col·laboració recíproca amb la resta de forces i cossos de seguretat.

- f) Dur a terme diligències de prevenció i actuacions destinades a evitar la comissió d'actes delictius, i en el seu cas han de comunicar les actuacions dutes a terme a les forces o els cossos de seguretat competents.
- g) Col·laborar amb les forces o els cossos de seguretat de l'Estat i amb la Policia Autònoma en la protecció de les manifestacions i en el manteniment de l'ordre en grans concentracions humanes quan siguin requerides a fer-ho.
- h) Cooperar en la resolució dels conflictes privats, quan siguin requerits a fer-ho.
- i) Vigilar els espais públics.
- j) Prestar auxili en accidents, catàstrofes i calamitats públiques, participant, d'acord amb el que disposen les lleis, en l'execució dels plans de protecció civil.



- k) Vetllar pel compliment de la normativa vigent en matèria de medi ambient i de protecció de l'entorn.
- l) Dur a terme les actuacions destinades a garantir la seguretat viària en el municipi.
- m) Qualsevol altra funció de policia i de seguretat que, d'acord amb la legislació vigent, els sigui encomanada.

**PEL DESENVOLUPAMENT D'AQUESTES FUNCIONS**, i per un terme municipal de **22'05 Km2** de superfície, amb una **xarxa viària** formada per les carreteres C-61, BV-5111, BV-5031, autopista C-32 i una gran quantitat de camins, rials i riera, **vuit urbanitzacions**: Tres Turons, Collsacreu, La Creueta, Santa Rosa dels Pins, Arenys Residencial, Aiguaviva, Can Sagrera i can Jalpí, dues **zones industrials**, **masies** i cases disseminades distribuïdes en **barris o veïnats**: del Migdia, d'Orient, de Torrentbò, Nord, Ponent i Sobirans i un cens d'uns **8.588 habitants**, la **plantilla d'aquesta Policia Local està formada per:**



**El servei es distribueix** en tres torns, que cobreix les 24 hores del dia, amb servei permanent de vigilància i prevenció i d'atenció i ajut al ciutadà.

## SEGURETAT CIUTADANA

Durant les 24 hores del dia, hi ha establert un servei permanent de vigilància i prevenció i d'ajuda i auxili als ciutadans, tant en el nucli urbà com en tot el terme municipal, pel sistema de patrulles mòbils amb vehicles ràdio-patrulla.

Per això es compta amb dos vehicles tot terreny, amb aparells de transmissions i equipament policial, en comunicació directa amb les dependències de la Policia Local i amb els veïns, mitjançant telefonia a través de repetidor, la qual cosa permet tenir cobertura en tot el terme municipal.

La missió principal d'aquestes patrulles és la vigilància i prevenció tant en el casc urbà, zones rurals, urbanitzacions i zones industrials per tractar d'evitar que es cometin actes delictius i vetllar pel compliment de les lleis i ordenances municipals, la vigilància i regulació del trànsit, cooperar en resolució de conflictes privats, prestar auxili en accidents, catàstrofes i calamitats públiques, comprovacions d'alarmes, vigilàncies a les entrades i sortides dels centres escolars, vigilàncies especials, vigilància i suport en festes populars, així com policia judicial a les ordres de jutges i tribunals.

Durant l'any 2013, aquestes patrulles es van recórrer 65.343 quilòmetres, i es van fer un total de 6.369 intervencions.



## INTERVENCIIONS EN EL CAMP DE LA SEGURETAT CIUTADANA

	GN	FB	MR	AB	MG	JN	JL	AG	ST	OC	NV	DS	TOT. ANY
VIGILÀNCIA ESPECIAL VIOL. GÈNERE	332	251	219	349	291	329	366	259	274	259	188	294	3411*
PROTECCIÓ ESCOLAR INSTITUT	18	30	27	24	19	17	0	0	5	47	20	14	221
PROTECCIÓ ESCOLAR CEIPS	76	134	92	116	82	70	0	0	96	156	103	64	989
ALARMES	43	51	37	26	15	11	24	17	15	18	13	30	300
IDENT. SOSPITÓS	21	10	3	16	16	3	11	20	12	26	7	18	163
RECOLÇAMENT A MOSSOS	16	37	33	22	1	1	3	2	1	6	2	3	127
SERVEIS ARRAN D'AVISOS PER BARALLES	2	5	0	3	0	0	6	1	5	0	0	0	22
PERSONES DETINGUDES PER DELICTE	0	0	0	0	0	0	1	1	0	1	0	1	4
PERSONES IMPUTADES/ DENUNCIADES	0	1	1	0	0	3	0	1	0	1	0	1	8
ATESTATS/ INFORMES	2	3	4	2	4	5	2	8	3	4	0	6	43
DENUNCIES PER CONSUM/ TINENÇA DROGUES O ARMES	0	1	0	0	0	3	0	0	2	0	0	0	6
COMPROVACIÓ DE FETS PER ROBATORIS	0	3	2	6	3	1	1	5	3	4	2	5	35
PERSONES DETINGUDES PER RECLAMACIÓ JUDICIAL	0	0	0	0	0	0	0	0	1	0	0	1	2
<b>TOTAL MENSUAL</b>	<b>510</b>	<b>526</b>	<b>418</b>	<b>564</b>	<b>431</b>	<b>443</b>	<b>414</b>	<b>314</b>	<b>417</b>	<b>522</b>	<b>335</b>	<b>437</b>	<b>5331</b>

\* vigilàncies d'ordres de protecció dictades pels jutjats, que es fan 2 o 3 vegades per torn de servei

En el camp de la **Seguretat Ciutadana**, són nombroses les trucades d'avís d'alarma, procedents d'establiments industrials, comercials o d'habitatges particulars, que es reben en aquesta Policia a través de les centrals d'alarmes o mitjançant trucada telefònica per part dels ciutadans.

Durant l'any 2013 es van rebre un total de 300 trucades per aquest motiu.

Un altre un dels serveis que les patrulles porten a terme és el de la vigilància a l'hora de l'entrada i sortida dels alumnes als CEIPs Sant Martí i Sobirans i a l'IES Domènec Perramon, encaminada a la protecció dels alumnes, regulació del trànsit i a la prevenció de la seguretat ciutadana (prevenció de robatoris o furts, tràfic de drogues, baralles, control d'absentisme escolar, etc.)

## CONVIVÈNCIA

En el camp de la **Convivència i Civisme**, l'augment dels habitants al nostre municipi ha obligat a l'Ajuntament, com a institució més propera a la vida quotidiana dels vilatans, a donar una resposta als problemes de convivència i civisme aprovant l'ordenança, amb la finalitat de regular el bon ús dels espais públics i del comportament de les persones i col·lectius, per garantir i compaginar el dret al descans i a l'oci que regula l'esmentada ordenança, assignant als agents de la Policia Local la funció de donar compliment a la citada ordenança. Tan mateix, el CEIP Sobirans va requerir a la Policia Local, la col·laboració per donar una classe teòrica per promoure la convivència i el respecte entre els companys en el marc de col·laboració existent amb els centres educatius de la nostra localitat. Es té l'objectiu d'ampliar aquesta col·laboració als altres centres educatius.

	GN	FB	MR	AB	MG	JN	JL	AG	ST	OC	NV	DS	TOT. ANY
SOROLLS LOCALS I VEÏNALS	1	2	9	3	8	5	7	9	9	1	0	7	61
SOROLLS CARRERS I PLACES	0	1	0	0	0	6	18	8	10	0	0	2	45
CONVIVÈNCIA VEÏNAL	2	0	1	2	1	0	0	3	7	0	0	6	22
MEDIACIÓ en CONFLICTES/ CONVIV. VEÏNALS	15	4	5	9	4	14	14	7	7	6	10	4	99
<b>TOTAL MENSUAL</b>	<b>18</b>	<b>7</b>	<b>15</b>	<b>14</b>	<b>13</b>	<b>25</b>	<b>39</b>	<b>27</b>	<b>33</b>	<b>7</b>	<b>10</b>	<b>19</b>	<b>227</b>

## AUXILI A JUTGES I TRIBUNALS

Una altra de les funcions que realitza la Policia Local, com a Policia Judicial, és l'**auxili als Jutges, Tribunals i Ministeri Fiscal**, quan siguin requerits a l'efecte, i com a conseqüència del qual, durant l'any 2013 els agents d'aquesta Policia van fer 712 serveis per lliurar citacions i notificacions judicials, intents de citacions, esbrinaments de domicilis així com assistència a judicis per part dels agents.

	GN	FB	MR	AB	MG	JN	JL	AG	ST	OC	NV	DS	TOT. ANY
NOTIFICACIONS/ CITACIONS	27	21	17	26	37	17	17	8	17	28	33	15	263
INTENTS DE NOTIF./ CITACIONS	36	21	22	42	46	28	43	13	22	30	23	30	356
ESBRINAR DOMICILI	6	9	3	9	15	2	6	0	0	5	5	2	62
ASSISTÈNCIA JUDICIS	2	2	2	2	5	4	2	0	0	2	5	5	31
<b>TOTAL MENSUAL</b>	<b>71</b>	<b>53</b>	<b>44</b>	<b>79</b>	<b>103</b>	<b>51</b>	<b>68</b>	<b>21</b>	<b>39</b>	<b>65</b>	<b>66</b>	<b>52</b>	<b>712</b>





## SEGURETAT VIÀRIA

A causa de l'envelliment del parc automobilístic, cada vegada són més els serveis que es presten per aquesta Policia, encaminats a la vigilància, ordenació, senyalització i regulació del trànsit, gestions per localitzar/retirar vehicles abandonats, correcció de les infraccions, realització d'informes d'accidents, educació vial al centres escolars, campanyes preventives encaminades a la conscienciació dels conductors i assistència als conductors.

### INTERVENCIONS RELACIONADES AMB LA SEGURETAT VIÀRIA

	GN	FB	MR	AB	MG	JN	JL	AG	ST	OC	NV	DS	TOT. ANY
SENYALITZACIÓ VIA	37	17	87	49	104	101	66	34	16	74	44	20	649
REGULACIÓ TRÀNSIT	23	0	19	16	8	18	0	16	17	18	0	11	146
RESERVA I CONTROL BUS ESCOLAR	2	0	12	1	6	0	0	0	0	2	2	2	27
AJUDA CONDUCTORS	8	12	11	9	8	11	0	10	0	16	10	13	108
POSAR PINCES	2	5	7	2	0	4	0	3	1	6	3	7	40
PORTES TANCADES	0	1	0	0	0	0	0	0	0	0	0	1	2
<b>TOTAL MENSUAL</b>	<b>72</b>	<b>35</b>	<b>136</b>	<b>77</b>	<b>126</b>	<b>134</b>	<b>66</b>	<b>63</b>	<b>34</b>	<b>116</b>	<b>59</b>	<b>54</b>	<b>972</b>

### ACCIDENTS DE TRÀNSIT

Durant l'any 2013 els agents d'aquesta Policia van intervenir auxiliant als automobilistes i vianants en 64 accidents de trànsit ocorreguts en el nostre terme municipal. En 24 ocasions amb funció col.laboradora amb els Mossos d'Esquadra, i 30 vegades amb funcions de la titularitat de la competència per raó del territori. Com a conseqüència d'aquests **64 accidents** van resultar implicats 99 vehicles i van resultar ferits 2 vianants i 21 ocupants. Es van haver de redactar per aquest motiu 23 informes per a les companyies asseguradores i es va ajudar a emplenar als conductors implicats 21 declaracions amistoses.

### ACCIDENTS EN VIA INTERURBANA

	GN	FB	MR	AB	MG	JN	JL	AG	ST	OC	NV	DS	TOT. ANY
ACCIDENTS	2	1	4	2	1	6	3	3	1	1	0	0	24
VEHICLES IMPLICATS	4	1	6	3	2	8	6	6	2	1	0	0	39
FERITS	0	0	1	1	1	4	1	3	0	0	0	0	11
<b>TOTAL MENSUAL</b>	<b>6</b>	<b>2</b>	<b>11</b>	<b>6</b>	<b>4</b>	<b>18</b>	<b>10</b>	<b>12</b>	<b>3</b>	<b>2</b>	<b>0</b>	<b>0</b>	<b>74</b>





ACCIDENTS EN VIA URBANA

	GN	FB	MR	AB	MG	JN	JL	AG	ST	OC	NV	DS	TOT. ANY
ACCIDENTS	2	3	4	4	1	1	1	3	4	1	3	3	30
VEHICLES IMPLICATS	3	5	7	10	5	2	2	6	8	2	6	4	60
VIANANTS IMPLICATS	0	1	1	0	0	0	0	0	0	0	0	0	2
FERITS	0	2	2	0	1	0	0	1	1	0	0	3	10
DECLARAC. AMISTOSES	0	1	2	3	2	1	1	1	4	1	3	2	21
<b>TOTAL MENSUAL</b>	<b>5</b>	<b>12</b>	<b>16</b>	<b>17</b>	<b>9</b>	<b>4</b>	<b>4</b>	<b>11</b>	<b>17</b>	<b>4</b>	<b>12</b>	<b>12</b>	<b>123</b>



	GN	FB	MR	AB	MG	JN	JL	AG	ST	OC	NV	DS	TOT. ANY
GESTIONS PER ACCIDENTS	3	3	4	2	1	1	1	3	5	2	3	4	32
INFORMES CIA. ASSEG	0	0	2	5	3	6	3	0	0	1	0	3	23
RECL. BÉNS MPALS.	0	0	0	1	0	1	0	0	1	0	0	1	4
<b>TOTAL MENSUAL</b>	<b>3</b>	<b>3</b>	<b>6</b>	<b>8</b>	<b>4</b>	<b>8</b>	<b>4</b>	<b>3</b>	<b>6</b>	<b>3</b>	<b>3</b>	<b>8</b>	<b>59</b>





## DENUNCIES PER INFRACCIONS DE TRÀNSIT I VEHICLES ABANDONATS

	GN	FB	MR	AB	MG	JN	JL	AG	ST	OC	NV	DS	TOT. ANY
DENUNCIES MUNICIPALS	95	100	44	162	178	124	140	105	79	118	104	81	1330
DENUNCIES S.C.TRÀNSIT	2	2	1	0	0	1	2	1	3	0	1	0	13
GRUES	6	1	2	3	10	7	4	5	1	4	7	4	54
GESTIONS V. ABANDONATS	31	13	5	15	35	23	27	27	15	26	14	7	238
RETIRADA V. ABANDONATS	1	4	2	4	2	2	3	3	2	1	3	2	29
<b>TOTAL MENSUAL</b>	<b>135</b>	<b>120</b>	<b>54</b>	<b>184</b>	<b>225</b>	<b>157</b>	<b>176</b>	<b>141</b>	<b>100</b>	<b>149</b>	<b>129</b>	<b>94</b>	<b>1664</b>





## EDUCACIÓ PER A LA MOBILITAT SEGURA

### CEIPs SANT MARTÍ I SOBIRANS

Durant els dies 31 de gener i 14 de febrer del curs 2013-2014, en sessions de tarda, per onzè curs consecutiu, l'Ajuntament d'Arenys de Munt, a través de la regidoria de Governació i mobilitat i pels monitors d'educació per a la mobilitat segura de la Policia Local, es van portar a terme als CEIPS Sant Martí i Sobirans, sessions **d'educació per a la mobilitat segura**.

Es van adreçar als cursos de 1r, 3r i 5è de primària, en dues parts, una teòrica, que va constar d'una hora i mitja ininterrompuda, i una de tipus pràctic pels alumnes de 3r i 5è, que es va portar a terme en el parc mòbil de bicicletes cedit pel Servei Català de Trànsit, que es va instal·lar a la plaça de l'Església els dies 5,6 i 7 de març, en el que els alumnes van aprendre, supervisats per personal de l'empresa TCC, a revisar els sistemes de seguretat passiva abans de circular amb la bicicleta, i a fer de vianants i de conductors.

També es va tractar el tema de l'Educació Vial Familiar, aprofundint en la sensibilització vers els pares, amb el suport i mitjançant el material facilitat pel Servei Català de Trànsit.

A les classes es va fer ús de la programació adaptada de la **Guia de l'educació per a la mobilitat segura, GEMS**. La GEMS és el resultat d'un procés de reflexió d'equips de treball que durant més de sis mesos, organitzats pel Servei Català de Trànsit, han format diferents agents socials: psicòlegs, mestres, pedagogs, gent gran, pares, professors de formació viària, monitors d'educació viària de Catalunya (policies locals i mossos d'esquadra) entre d'altres, i amb el suport del Departament d'Educació de la Generalitat de Catalunya. És el marc per millorar la mobilitat segura a partir de l'educació de les persones de totes les edats, des dels més petits fins als més grans, i està estructurada seguint el criteri de grups d'edat.

Aquests grups han nascut de l'observació del comportament habitual en el trànsit i l'agrupament segons la problemàtica que es presenta i la possibilitat de resposta (etapes de desenvolupament intel·lectual i moral): 3-8 anys, 8-14 anys, 14 anys en endavant i gent gran.

Dins de cada grup d'edat, la guia s'articula segons els *factors personals de risc* detectats.



Ajuntament d'Arenys de Munt  
**Regidoria de Seguretat i Prevenció**  
Policia Local

A cada factor personal de risc se li associen determinades *conductes de risc* que s'expliquen en gran mesura pel factor que les agrupa. Per tant, si es contraresta el pes del factor personal del risc s'afavoreix l'adopció de *conductes segures*. I per afavorir aquesta conducta segura es defineixen uns *objectius pedagògics* generals per a cada factor.

Per a l'elaboració d'aquesta programació hem partit de la observació de diversos problemes que es donen a Arenys de Munt: en el recorregut urbà els sistemes de seguretat passiva (cinturó de seguretat, casc de protecció i dispositius de retenció infantil) no s'utilitzen per *manca o errònia percepció del risc*, que és el factor de risc que hem escollit treballar.

Hem arribat a la conclusió, aprofundint entre la relació de perill a la via pública-edats, que l'objectiu pedagògic més adient per les sessions teòriques és:

1r.: **SISTEMES DE SEGURETAT PASSIVA, reflexionar sobre els desplaçaments segurs anant en cotxe.**

3r. : **SEGURETAT COM A VIANANTS, reflexionar com circular com a vianant essent conscient de l'entorn i de les capacitats pròpies per adaptar-se a les diferents circumstàncies.**

El curs 2010-2011 es va cohesionar la proposta feta des de diverses entitats relacionades amb els CEIP's i Diputació de Barcelona, en que per primer any s'ha establert un protocol del **Camí Segur a l'Escola**, que en el cas del nostre municipi es va implantar al voltant del CEIP Sobirans amb la col.laboració de les entitats que figuren en el cartell :

**COL·LABOREN:**

- Diputació de Barcelona
- Colegi de Regidors d'Arenys de Munt
- CEIP Sobirans
- Voluntaris per Arenys de Munt
- GICa
- TOT PANTALONS

**ORGANITZEN:**

- Ajuntament d'Arenys de Munt
- Escola Sobirans
- Comissió PEC

**CAMÍ SEGUR**  
**CAP A L'ESCOLA**  
26 DE FEBRER DE 2011

11:00- Trobada a dalt de tot de l'Eixample, inauguració i posterior recorregut del Camí Segur fins a l'escola, acompanyats de la Colla de Geganters d'Arenys de Munt.

11:20- Arribada a l'escola Sobirans

11:30- Parlaments a càrrec de:

- Sr. Josep Comas, Coordinador de l'Àrea d'Educació de la Diputació de Barcelona.
- Sr. Josep Sellés, Director de l'Escola Sobirans, membre del PEC.
- Sra. Golly Rectorat, Regidora d'Educació de l'Ajuntament d'Arenys de Munt.

11:45- Festa al pati de l'escola, amb xocolata amb melindros, ludoteca infantil, inflables, llits elàstics i circuits de bicicletes.

5è. : **SEGURETAT COM A CICLISTES (conductors), reflexionar sobre buscar espais segurs per als jocs i desplaçaments anant en bicicleta, i entendre que no són els únics que fan ús de la via pública.**



Ajuntament d'Arenys de Munt  
**Regidoria de Seguretat i Prevenció**  
Policia Local

Pel que fa a les sessions pràctiques que es van portar a terme en el parc mòbil de bicicletes es van triar els mateixos dos objectius pedagògics per a grups de 3er i 5è:

- Percebre espais i elements de la mobilitat que comporten un risc, i
- Valorar quins són els espais més segurs per dur a terme conductes lúdiques o de joc i la forma més segura de comportar-se en cada situació.

Entenem que amb aquests dos complementem l'objectiu pedagògic de les sessions teòriques de 5è. i comencem a introduir el fet de circular en bicicleta en un entorn segur als nens i nenes de 3r.



**IES DOMÈNECH PERRAMON**

Durant els dies 18, 20 de febrer i 11, 18 de març del curs 2013-2014, en sessions d'una hora, l'Ajuntament d'Arenys de Munt, a través de la regidoria de Governació i Mobilitat i pels monitors d'educació per a la mobilitat segura de la Policia Local, es van portar a terme sessions **d'educació per a la mobilitat segura** als alumnes de 3r d'ESO, de l'IES Domènech Perramon amb els quals s'ha tractat la sensibilització de mesclar la conducció i l'alcohol o altres drogues, així com a l'ús del casc de protecció.

Le sessions anaven acompanyades de la col·laboració de persones de l'institut Guttman que explicaven en primera persona l'accident i les seqüeles d'aquest.

Les sessions teòriques s'han complementat amb les classes pràctiques de tècniques de conducció de ciclomotors que cedeix el Servei Català de Trànsit i que és impartit per l'empresa TCC.



### ALUMNES PARTICIPANTS

Les sessions es van adreçar als 282 nens i nenes de 1er., 3er. i 5è., primer curs de cada cicle de primària, dels CEIPS Sant Martí i Sobirans, segons el detall següent:

	Alumnes 1r.	Alumnes 3r.	Alumnes 5è.	TOTAL
CEIP Sant Martí	50	50	50	150
CEIP Sobirans	37	50	45	132
<b>Total</b>	<b>87</b>	<b>100</b>	<b>95</b>	<b>282</b>

Les sessions es van adreçar als 72 alumnes de 3r d'ESO, de l'IES Domènech Perramon, segons el detall següent:

	Alumnes 3r ESO.	TOTAL
IES DOMENCH PERRAMON	72	72
<b>Total</b>	<b>72</b>	<b>72</b>



## POLICIA DE PROXIMITAT I ASSISTENCIAL

En l'àmbit de la policia de proximitat i assistencial durant l'any 2013 es van portar a terme 238 serveis d'ajuda a persones grans, malaltes o begudes, acompanyaments al CAP, prestant ajuda a causa d'accidents en habitatges o a la via pública, perquè es van quedar tancades a fora de casa seva sense claus, fent acompanyaments a l'ambulància del servei d'emergències 061 o bé fent gestions del servei de teleassistència Televida.

	GN	FB	MR	AB	MG	JN	JL	AG	ST	OC	NV	DS	TOT. ANY
PER MALALTIES	5	6	2	2	4	6	7	6	5	3	3	6	55
ACOMPANYAR AL CAP	1	0	0	0	2	0	1	0	2	1	1	0	8
AJUDA A PERSONES GRANS	7	8	6	3	4	5	6	4	3	4	1	8	59
ACCIDENTS HABITATGES O VIA PÚBLICA	2	6	4	0	1	6	3	0	1	3	1	0	27
ASSISTÈNCIA PERSONES BEGUDES	1	0	0	0	0	0	1	0	0	0	0	0	2
CASES TANCADAS	2	1	3	1	3	0	6	1	2	3	1	1	24
AMBULÀNCIA 061 ACOMPANYAM.	6	9	5	1	1	14	7	6	2	0	2	6	59
GESTIONS TELEVIDA	0	1	0	0	1	0	0	0	0	1	0	1	4
<b>TOTAL MENSUAL</b>	<b>24</b>	<b>31</b>	<b>20</b>	<b>7</b>	<b>16</b>	<b>31</b>	<b>31</b>	<b>17</b>	<b>15</b>	<b>15</b>	<b>9</b>	<b>22</b>	<b>238</b>





## PROTECCIÓ CIVIL / EMERGÈNCIES

### INTERVENCIÓ EN FOCS I INCENDIS

En el transcurs de l'any 2013, els agents d'aquesta Policia Local van intervenir en 11 ocasions a causa de focs o incendis en el nostre municipi, recolzant el cos de Bombers.

	GN	FB	MR	AB	MG	JN	JL	AG	ST	OC	NV	DS	TOT. ANY
EN HABITATGES	2	1	1	0	0	0	0	1	0	0	0	0	5
FORESTALS	0	0	0	0	0	0	0	0	0	1	0	0	1
EN PAPERERES O CONTENIDORS	0	3	0	0	0	0	0	0	0	0	0	2	5
AVISOS A BOMBERS	2	4	1	0	0	0	0	1	0	1	0	2	11
<b>TOTAL MENSUAL</b>	<b>4</b>	<b>8</b>	<b>2</b>	<b>0</b>	<b>0</b>	<b>0</b>	<b>0</b>	<b>2</b>	<b>0</b>	<b>2</b>	<b>0</b>	<b>4</b>	<b>22</b>







## INTERVENCIÓ PER FENOMENS METEOROLÒGICS I RIERADES

Malgrat la canalització de la riera i dels rials, durant l'any 2013, i com a conseqüència de les tempestes d'aigua i vent que van tenir lloc en aquesta zona, els agents d'aquesta Policia van fer 122 serveis relacionats amb alertar amb megafonia els conductors i senyalitzar el perill de rierades per pluges, a prestar ajuda als conductors en la regulació del trànsit, en el desallotjament de la Riera o ajudant a retirar vehicles ensorrats o servei de senyalització a causa dels temporals.

	GN	FB	MR	AB	MG	JN	JL	AG	ST	OC	NV	DS	TOT. ANY
ALERTA MEGAFONIA	0	2	0	0	0	4	2	0	17	8	2	0	35
SENYALITZACIÓ	0	6	15	15	1	7	0	0	2	6	0	0	52
AUXILI CONDUCTORS	0	0	1	1	0	0	0	0	0	0	2	0	4
VEHICLES ENSORRATS	0	0	2	1	0	0	0	0	3	9	1	0	16
ESLLAVISADES	0	0	15	0	0	0	0	0	0	0	0	0	15
<b>TOTAL MENSUAL</b>	<b>0</b>	<b>8</b>	<b>33</b>	<b>17</b>	<b>1</b>	<b>11</b>	<b>2</b>	<b>0</b>	<b>22</b>	<b>23</b>	<b>5</b>	<b>0</b>	<b>122</b>





Ajuntament d'Arenys de Munt  
**Regidoria de Seguretat i Prevenció**  
Policia Local





## POLICIA ADMINISTRATIVA

En aquest àmbit cal destacar els 487 comunicats que s'han fet tant a la regidoria d'Obres i Serveis d'aquest Ajuntament pel que fa a anomalies detectades a la via pública, avaries a l'enllumenat públic municipal i general, a la xarxa d'aigua o per avaries o anomalies en els semàfors.

### COMUNICATS A L'ÀREA D'OBRES I SERVEIS I A ALTRES, PER ANOMALIES DETECTADES A LA VIA PÚBLICA

	GN	FB	MR	AB	MG	JN	JL	AG	ST	OC	NV	DS	TOT. ANY
A REGIDORIA DE SERVEIS	18	19	15	18	13	16	18	17	18	21	20	19	212
AVARIES ENLLUMENAT PUBLIC	10	10	9	13	12	6	5	2	8	11	6	11	103
FECSA/ ENDESA	0	5	0	1	4	2	0	3	3	4	2	1	25
AIGÜES D'ARENYS	9	10	8	10	12	8	10	14	12	10	12	13	128
SEMÀFORS	0	3	4	1	2	0	2	1	0	2	1	3	19
<b>TOTAL MENSUAL</b>	<b>37</b>	<b>47</b>	<b>36</b>	<b>43</b>	<b>43</b>	<b>32</b>	<b>35</b>	<b>37</b>	<b>41</b>	<b>48</b>	<b>41</b>	<b>47</b>	<b>487</b>





## INTERVENCIONS RELACIONADES AMB LA NORMATIVA DE GOSSOS, GATS I ALTRES ANIMALS

En compliment de l'esmentada normativa i en col.laboració amb el servei de recollida d'animals s'han recollit de la via pública 74 gossos dels quals 52 han estat retornats als seus propietaris, així com 1 gat.

Durant l'any 2013, i amb motiu de queixes reiterades de veïns, s'han recollit 50 gats sense propietari que formaven colònies en diferents llocs del poble.

Cal destacar les 180 gestions fetes en relació als animals i les 53 queixes fetes per molèsties causades.

	GN	FB	MR	AB	MG	JN	JL	AG	ST	OC	NV	DS	TOT. ANY
GOSSOS RECOLL. VIA PÚBLICA	3	7	9	9	2	4	14	9	6	5	2	4	74
GOSSOS RETORNATS PROPIETARIS	1	3	7	9	2	2	9	5	5	5	0	4	52
GATS RECOLLITS VIA PÚBLICA	0	2	1	0	1	6	8	17	8	6	0	2	51
GATS RETORNATS A PROP.	0	0	0	0	0	0	0	0	0	0	0	1	1
CABRES RECOLLIDES	0	0	0	0	0	0	1	0	0	2	0	2	5
CABRES RETORNADES AL PROP.	0	0	0	0	0	0	0	0	0	2	0	2	4
AVISOS ANIMALS PERDUTS	3	2	3	0	2	3	4	1	1	0	0	0	19
GESTIONS PER ANIMALS	17	16	23	13	11	23	18	17	21	11	5	5	180
MOLÈSTIES PER ANIMALS	0	2	4	0	4	3	18	10	4	2	0	6	53
<b>TOTAL MENSUAL</b>	<b>24</b>	<b>32</b>	<b>47</b>	<b>31</b>	<b>22</b>	<b>41</b>	<b>72</b>	<b>59</b>	<b>45</b>	<b>33</b>	<b>7</b>	<b>26</b>	<b>439</b>





## ALTRES INTERVENCIONS

Durant l'any 2013 es van portar a terme també per aquesta Policia Local 1708 serveis de control de claus d'edificis municipals, recollida d'objectes trobats i gestions per retornar-los, així com serveis de recolzament a les feines de la regidoria d'Obres i Serveis en la regulació del trànsit.

	GN	FB	MR	AB	MG	JN	JL	AG	ST	OC	NV	DS	TOT. ANY
CONTROL CLAUS	103	93	172	153	125	130	99	111	108	136	81	125	1436
OBJECTES TROBATS	3	5	10	6	6	13	19	9	9	6	10	9	105
OBJECTES RETORNATS	2	4	10	5	5	11	18	8	7	5	8	7	90
RECOLÇAMENT BRIGADA	8	0	0	0	11	9	6	0	0	5	4	7	50
<b>TOTAL MENSUAL</b>	<b>116</b>	<b>102</b>	<b>192</b>	<b>164</b>	<b>147</b>	<b>163</b>	<b>142</b>	<b>128</b>	<b>124</b>	<b>152</b>	<b>103</b>	<b>148</b>	<b>1681</b>



## SERVEIS ADMINISTRATIUS

**Els serveis administratius** de la Policia Locals s'ocupen de la gestió burocràtica que genera aquest departament, atenció al ciutadà, personal, telefònica i emissora policial, entre d'altres, a través de les línies telefòniques **93 7937970, 629 204740 i 93 7937547** i de l'adreça electrònica **policia@arenysdemunt.cat** .

Durant l'any 2013 es van rebre unes 14.600 trucades telefòniques de persones demanant tot tipus d'informació, auxili, queixes o denúncies (informació sobre farmàcies de guàrdia, taxis, ambulàncies, telèfons, grues, talls de corrent elèctrica, talls d'aigua, escombraries, sorolls, fets delictius, accidents, alarmes, serveis municipals, tramitació de DNI, etc...)

Registre d'entrada de documents	427
Registre de sortida de documents	448
Tramitació d'expedients sancionadors en materia de trànsit	1343
Comunicat infraccions ordenances municipals:	
Animals	3
Residus	2
Civisme	8
Informes administratius per a l'Ajuntament	19
Tràmits vehicles abandonats	38
Informes del servei	23
Autorització sortir menor a l'estranger	55
Targetes d'aparcament per minusvàlids	16
Targetes armes	3
Permisos de tancament de carrer	37
Permisos d'ocupació via pública	30
Resolucions delegades	60
Gestions DNI	270

