

Itinerari dera Guèrra de 1936 a 1939

Era insurreccion militar iniciada eth 18 de junhsèga de 1936 fracassèc en Catalonha, ath madeish temps que s'iniciaue un procès de revolucion socialu amiada a tèrme sustot pera CNT-FAI. Eth trionf des revoltadi en autes zònes de l'Estada, mès, portèc a un conflicte armat fòrça portar que s'esperlongarie enquia l'en abriu de 1939.

Catalonha demorèc coma zòna de rereguarda, luenh des tèstes de guèrra, pendent bona part deth conflicte. Aguest hèt ocasionèc qu'era zòna catalana, ja dempús de noveme de 1936 damb l'evacuacion de Madrid, siguesse considerada zòna d'acuelhuda des nombrosi refugiats que hugien dera violència des combats o dera crusèla repression qu'es franquistes exercien sus es territòris que controtlauen. Arenys de Munt, ath madeish temps, a causa dera sua relativa luenhença deth cap-lòc catalan e protegit des atacs maritims, siguec considerada ua zòna de relativa seguretat entàs barcelonesi e gent des pòbles des sòns entorns que hugien des contunhadi bombardaments que patiren a compdar dera mitat de 1937. Ath marge dera fòrta problematica que se demoraue en causa dera guèrra (lhèues obligades, manca de gach e medecines, inseguretat...), aguesta arribada massiva de refugiats (madrilencs, bascs, asturians, gent de l'airau barcelonés...) siguec probablaments eth trèt mès important que viuèc era poblacion d'Arenys de Munt ath long des ans de guèrra (numèros 1, 2, 3 e 7).

D'auta banda, era relativa seguretat que daue era sua situacion geografica e eth sòn vast tèrme municipau heren d'Arenys de Munt ua zòna considerada adaptada entara installacion de campaments militars entara instruccion des soldats que s'auien d'incorporar ara tèsta (ubicacion dera 134a Brigada Mixta ath Sindicat Agricòla en junh de 1937 e installacion deth CRIM 16, Campament numèro 2 a Sobirans eth mes de mai de 1938). Tanben se decidic qu'era fabrica "Manufacturas Colomer SA" honut aucupada pera 1a companhia deth 47au Batalhon de Carrabiners (numèros 8 e 10).

Es darrèri mes de 1938, damb es sagnants operacions a l'Ebre, sigueren abilitades es dependències deth nau Grop Escolar, atau coma es dera fabrica "Manufacturas Colomer SA", coma espitau de sang e residència des herits (numèros 5 e 10).

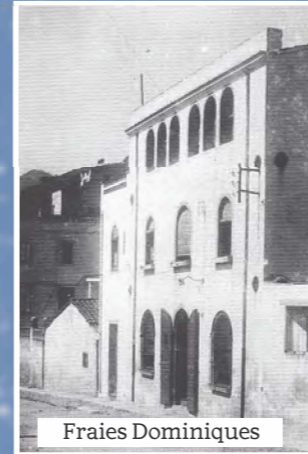
Damb aguest itinerari, que seguís sobri eth terren es scenariis que se demorèren en Arenys de Munt pendent era Guèrra de 1936 a 1939, auem volut recuperar e hèr conéisher ua part principau dera nòsta istòria recenta, ua istòria que barrege eth drama dera guèrra damb era solidaritat cap as refugiats. L'ajuda as nauvenguts en ua epòca tan critica constituís tot un referent entà encarar un futur damb esperança.



Villa Josefa



Can Regàs



Fraies Dominiques



Sindicat Agricòla



Plaça Mercat



Escòles Nacionaus



Can Jalpí



Manufacturas Colomer (Grobelàstic)

Itinerari istoric pes espacis dera Guèrra de 1936 a 1939 en Arenys de Munt



Ajuntament
d'Arenys de Munt



COL·LECTIU PEL
MUSEU ARXIU
D'ARENYS DE MUNT



1. Villa Josefa. Sedença dera colònia de refugiats de Madrid (en deseme de 1936 en gèr de 1939). Dempús deth mes de deseme de 1936, **Villa Josefa** (Ca l'Espàrrec) acuelhec ua colònia de refugiats procedenti de Madrid, sustot gent grana e mainatges.

Dempús de fin de 1937 siguessen abiletats dues bastisses a Torrentbò coma colònies escolares: **Mas Miró** (Can Guix), sè d'ua colònia infantil de mainatges e mainades basques, e Can Delàs, sè d'ua colònia infantil de mainatges e mainades asturianas.

D'auta banda, dempús deth mes d'en agost de 1938, **Villa Mercedes** (Can Boter) alberguèc ua colònia infantil a cargue der assolaçat de Mexic.

2. Can Regàs. Residència d'un grop de mainatges, hilhs de treballadors dera Compañía Telefónica (en junhsèga de 1936 en deseme de 1937).

3. Escòles Nacionaus (Ajuntament e Sala Municipau). Sedença dera colònia de refugiats deth nòrd, sustot bascs (en octubre de 1937 enquia gèr de 1939).

4. Plaça Mercat, òbra de l'arquitecte Enric Catà. Sedença de l'ajuntament republican.

5. Escola Sant Martí, òbra de l'arquitecte Enric Catà. Grop Escolar inaugurat eth mes d'en abriu de 1937. Espitau de sang dempús de fin de 1938.

6. Refugi en carrèr de Can Barbeta.

7. Casau de Can Jalpí, òbra de l'arquitecte Miquel Madorell e Arrisses. Dempús de mitjan 1938 siguec seu deth president deth govèrn Juan Negrín e deth tinent coronèl García Vivancos, cap deth CRIM 16, campament numèro 2, plaçat a Sobirans.

8. Sindicat Agrícola. Sedença dera 134 Brigada Mixta, 1r Batalhon, a fin de junh de 1937.

9. Fraies Dominiques. Sedença deth Comitau de Milícies Antifascistes pendent tota era guèrra.

10. Manufacturas Colomer (Grobelàstic). Dempús de l'en agost de 1937, seu dera 1a companhia deth 47au Batalhon de Carrabiners e, dempús de finau d'en agost de 1938, espitau de sang e sedença deth 21au Batalhon Mobil de Servicis Sanitaris des Carrabiners.