

L'AJUNTAMENT INFORMA



Especial mobilitat sostenible - Setembre 2022



Línia de bus a l'Hospital de Mataró

La nova línia ha doblat el nombre d'usuaris respecte a l'any passat.

L'Ajuntament d'Arenys de Munt ha demanat ampliar la franja horària del servei.

L'enquesta del servei d'autobús ha tingut una valoració positiva.

Mobilitat elèctrica

La nova ordenança de carregadors elèctrics serà una realitat a partir de setembre.

Arenys de Munt comptarà amb quatre carregadors públics, que seran de pagament.

La campanya de control de patinets elèctrics es tanca amb 75 advertiments i 15 denúncies.

HORARI D'AUTOBÚS ARENYS DE MUNT- ARENYS DE MAR - MATARÓ

De dilluns a divendres feiners

Arenys de Munt	Rbla. de l'Eixample - Amadeu Vives	7.30	8.30	9.30	12.45	13.45
	Ctra. de Torrentbò - Rbla. de l'Eixample	7.31	8.31	9.31	12.46	13.46
	Pavelló de Dalt - Institut	7.32	8.32	9.32	12.47	13.47
	Cruïlla Quatre Carreteres	7.33	8.33	9.33	12.48	13.48
	Ctra. St. Celoni - Pl. Lluís Companys	7.34	8.34	9.34	12.49	13.49
	Ctra. St. Celoni - Bellsollell	7.35	8.35	9.35	12.50	13.50
	Rbla. Riera i Penya - Rbla. St. Martí (pont)	7.36	8.36	9.36	12.51	13.51
	Rbla. Riera i Penya - Pompeu Fabra	7.37	8.37	9.37	12.52	13.52
	Can Sagrera - Arenys Residencial	7.38	8.38	9.38	12.53	13.53
Arenys de Mar	Riera Pare Fita, 150	7.39	8.39	9.39	12.54	13.54
	Riera Pare Fita, 106	7.40	8.40	9.40	12.55	13.55
	Riera Pare Fita (rotonda Calisay)	7.42	8.42	9.42	12.57	13.57
	Riera Pare Fita - Horta Matanzas	7.44	8.44	9.44	12.59	13.59
	Riera Pare Fita - Av. Europa	7.45	8.45	9.45	13.00	14.00
Mataró	Hospital	8.00	9.00	10.00	13.15	14.15

Mataró	Hospital	8.00	9.00	10.00	13.15	14.15
	Centre comercial Mataró Parc	8.01	9.01	10.01	13.16	14.16
Arenys de Mar	Riera Pare Fita, 150	8.14	9.14	10.14	13.29	14.29
	Riera Pare Fita, 106	8.15	9.15	10.15	13.30	14.30
	Riera Pare Fita (rotonda Calisay)	8.16	9.16	10.16	13.31	14.31
	Riera Pare Fita - Horta Matanzas	8.18	9.18	10.18	13.33	14.33
	Riera Pare Fita - Av. Europa	8.19	9.19	10.19	13.34	14.34
	Entrada C-32	8.20	9.20	10.20	13.35	14.35
Arenys de Munt	Pavelló de baix	8.22	9.22	10.22	13.37	14.37
	Rbla. Riera i Penya - Rial Pasqual	8.23	9.23	10.23	13.38	14.38
	Rbla. Riera i Penya - Rbla. St. Martí	8.24	9.24	10.24	13.39	14.39
	(Pont) Ctra. de St. Celoni - Bellsollell	8.25	9.25	10.25	13.40	14.40
	Ctra. de St. Celoni - Josep Pla	8.26	9.26	10.26	13.41	14.41
	Pavelló de dalt - Institut	8.27	9.27	10.27	13.42	14.42
	Ctra. de Torrentbò - Rbla. de l'Eixample	8.28	9.28	10.28	13.43	14.43
	Rbla. de l'Eixample - Amadeu Vives	8.30	9.30	10.30	13.45	14.45

L'Ajuntament d'Arenys de Munt proposa ampliar l'horari de bus a l'Hospital de Mataró

L'Ajuntament d'Arenys de Munt ha proposat a la Generalitat ampliar l'horari del bus a l'Hospital de Mataró arran dels resultats de l'enquesta del servei i pel creixement del nombre de persones usuàries; s'ha doblat la demanda respecte a l'any anterior.

Des de l'1 de març de 2022 a Arenys de Munt hi ha actiu el servei de transport públic per carretera a l'Hospital de Mataró, que incorpora cinc expedicions d'anada i cinc de tornada, cosa que facilitarà la connexió directa amb l'hospital. El servei és fruit del treball conjunt dels ajuntaments d'Arenys de Munt i Arenys de Mar, que van proposar al Departament de Transports i Mobilitat la necessitat de facilitar a la població dels dos municipis un transport públic que els acosti de forma ràpida als centres hospitalaris.

La línia d'autobús d'Arenys de Munt a l'Hospital de Mataró ha doblat el nombre d'usuaris respecte a l'any passat. L'any 2022 la mitjana mensual de persones usuàries és de 1.150, mentre que l'any 2021 era de 525.

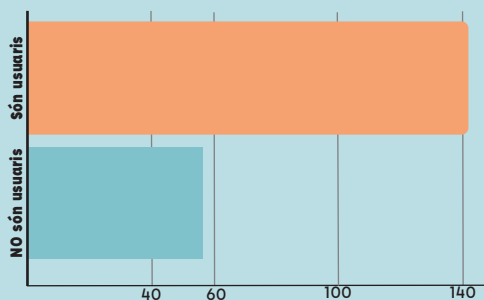
Inicialment, aquest servei, operat per Sagalés, estava format per cinc expedicions d'anada i cinc de tornada, que es van coordinar per poder arribar al centre hospitalari a les 8, les 9 i les 10 hores, i tornar al migdia, abans de dinar, amb la idea de facilitar els desplaçaments a l'hospital per dur a terme visites mèdiques i/o la realització de proves diagnòstiques, que acostumen a fer-se a primeres hores del matí.

Per tal de valorar el servei de la línia d'autobús entre Arenys de Munt i l'Hospital de Mataró, l'11 de maig es va posar a disposició dels veïns i veïnes d'Arenys de Munt una enquesta, en la qual es pretén conèixer l'opinió i grau de satisfacció de les persones usuàries del servei i les millores que es poden proposar en relació amb les franges horàries. L'enquesta es va poder respondre en línia al web de l'Ajuntament, físicament a l'OAV, a l'Esplai i a la Policia Local. Gràcies als resultats, que van ser presentats al Departament de Transports de la Generalitat de Catalunya, s'estudiarà ampliar el servei.

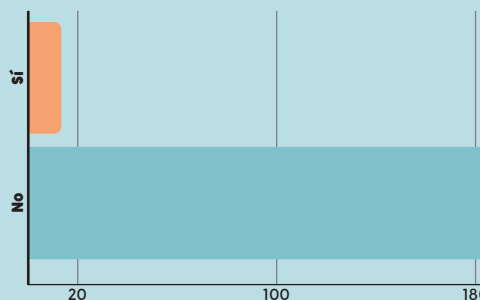
Els resultats de l'enquesta sobre el servei, així com el creixement de la demanda respecte a l'any anterior, referma el compromís del govern municipal en la necessitat d'ampliar les franges horàries de la línia de bus a l'Hospital de Mataró matins i tardes.

A grans trets, els usuaris van manifestar a través de l'enquesta que farien més ús del servei si s'ampliés la franja horària de matins i tardes, ja que la gran majoria creuen que no hi ha prou autobusos per cobrir el servei. De mitjana, els usuaris valoren el servei amb un 3,37 sobre 5 i l'edat dels que l'utilitzen és de 57,38 anys.

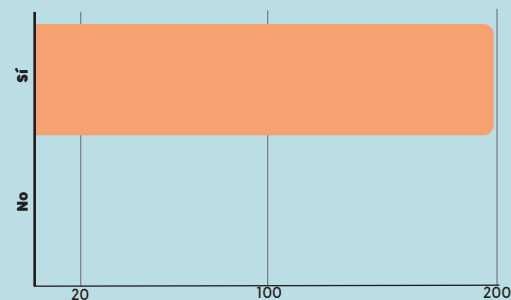
Resultats de l'enquesta del servei d'autobús Arenys de Munt - Mataró



Usuaris del servei



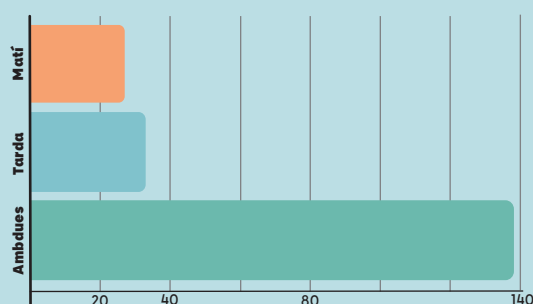
Creuen que hi ha prou franja horària



Utilitzarien més el servei si s'ampliés



Qualificació del servei



Creuen que cal ampliar la franja de...

La nova ordenança reguladora per a la instal·lació de punts de recàrrega de vehicles elèctrics serà una realitat el mes de setembre

Al Ple municipal de setembre es portarà a aprovació la nova ordenança reguladora per a la instal·lació d'estacions de recàrrega de vehicles elèctrics d'iniciativa privada. Aquesta ordenança regularà les condicions tècniques i els espais públics autoritzats per a la seva instal·lació.

L'objectiu de l'Ajuntament d'Arenys de Munt és afavorir la instal·lació de punts de recàrrega elèctrica d'iniciativa privada que, conjuntament amb els punts de recàrrega públics, permetin a Arenys de Munt avançar en la transició cap a la mobilitat elèctrica.

La nova ordenança regula els àmbits on es poden ubicar els nous punts de recàrrega elèctrica, el temps màxim d'ús i el tipus de carregadors (convencionals, semiràpids, ràpids i ultraràpids).



Els carregadors elèctrics públics seran de pagament

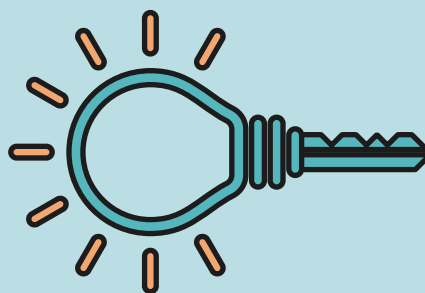


Les obres d'urbanització de la Riera contemplan la instal·lació de dos nous punts de recàrrega elèctrica municipal, que sumaran quatre amb els que ja estan en funcionament davant de Can Matalí. Els nous punts de recàrrega que s'instal·laran a la Riera en el seu tram de Riera i Penya seran de pagament i de temps limitat a dues hores. En paral·lel a la seva posada en marxa, s'actualitzaran els dos punts de recàrrega que ara són gratuïts i que passaran a ser de pagament i de temps limitat.

QUATRE DADES CLAU DE LA NOVA ORDENANÇA

1. On es podran ubicar els nous punts de recàrrega elèctrica?

- ⦿ Zona industrial Torrent d'en Puig: carrer Torrent d'en Puig, carrer Joan Portabella, carrer Can Victoriano, carrer Hostal del Sol, carrer de la Teixonera, carrer Can Bernat i carrer Can Corder.
- ⦿ Zona industrial Bellsollé: rial Bellsollé.
- ⦿ Aparcament zona esportiva Can Zariquei.
- ⦿ Zona escolar veïnat Sobirans: carretera de Lourdes, Can Cosme i carretera de Torrentbò.



2. Quin tipus de carregador elèctric es podrà instal·lar?

Preferentment de càrrega semiràpida (de 15 kW a 40 kW), ràpida (+40 kW a 100 kW) i ultraràpida (+100 kW), però també es podran instal·lar carregadors convencionals de potència entre 7kW i 15 kW.

La Policia Local tanca la campanya de control de patinets elèctrics amb 75 advertiments i 15 denúncies

La campanya de control de patinets elèctrics que s'ha dut terme durant el primer semestre de l'any té com a objectiu conscienciar i prevenir conductes de risc de les persones usuàries d'aquest tipus de vehicles.

L'augment constant d'usuaris de vehicles de mobilitat personal (VMP), com ara patinets elèctrics, pot generar situacions de risc i conflictes amb altres vehicles i vianants. Durant el primer semestre de l'any 2022, la Policia Local ha dut a terme una campanya de conscienciació als conductors d'aquest tipus de vehicles.

Durant el primer semestre de l'any 2022, la Policia Local ha dut a terme una campanya de conscienciació als conductors de vehicles de mobilitat personal.

Aquesta campanya ha consistit a realitzar controls específics en els punts on es concentra més circulació de VMP, informar els usuaris d'aquests tipus de vehicles de la normativa i denunciar aquells que fossin reincidents o realitzessin infraccions greus. També s'han dut a terme classes d'educació viària específiques sobre l'ús d'aquests vehicles a les escoles Sant Martí i Sobirans.

Acabada la campanya realitzada, s'han realitzat un total de 75 advertiments i 15 denúncies a conductors de patinets elèctrics (VMP) per diferents infraccions.

Acabada la campanya, s'han realitzat un total de 75 advertiments i 15 denúncies a conductors de patinets elèctrics (VMP) per diferents infraccions.

Aquestes infraccions que s'han denunciat són majoritàriament per circular en patinet elèctric sobre la vorera, circular amb dues persones a sobre i circular en sentit contrari. També cal remarcar que s'han denunciat dos conductors de patinet elèctric que manipulaven un telèfon mòbil mentre el conduïen.

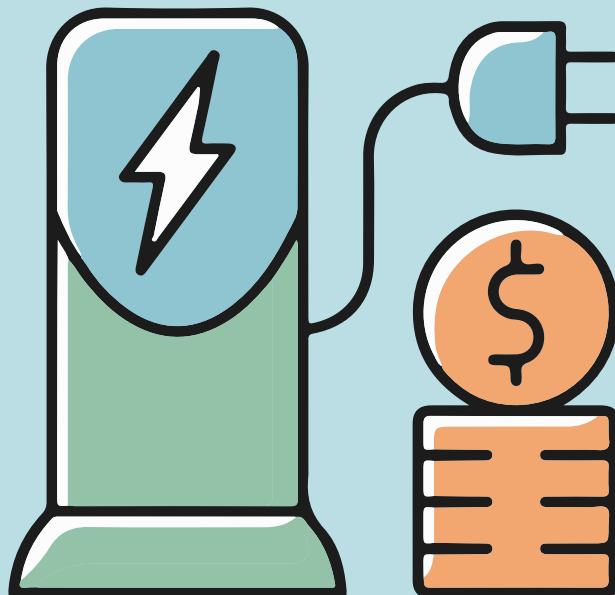


3. Seran de pagament?

Sí i per temps limitat a dues hores.

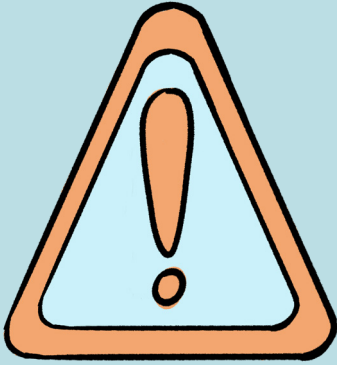
4. Té cost per a l'Ajuntament?

No té cap cost per a l'Ajuntament per tractar-se d'iniciativa privada que assumeix el cost de les obres per a la instal·lació del punt de recàrrega, el subministrament elèctric, el seu manteniment i l'abonament anual de la taxa per a l'aprofitament de la via pública.



EL PATINET ELÈCTRIC NO ÉS UNA JOGUINA

NORMATIVA I SEGURETAT VIAL PER ALS PATINETS ELÈCTRICS I VMP



Tots els patinets han de tenir una marca de fabricació única, permanent, llegible i ubicada de manera clarament visible amb la informació de la velocitat màxima, el número de sèrie, el número de certificat, l'any de construcció, la marca i el model. A la part posterior han de tenir prou espai per tenir-hi l'etiqueta de registre o la identificació.

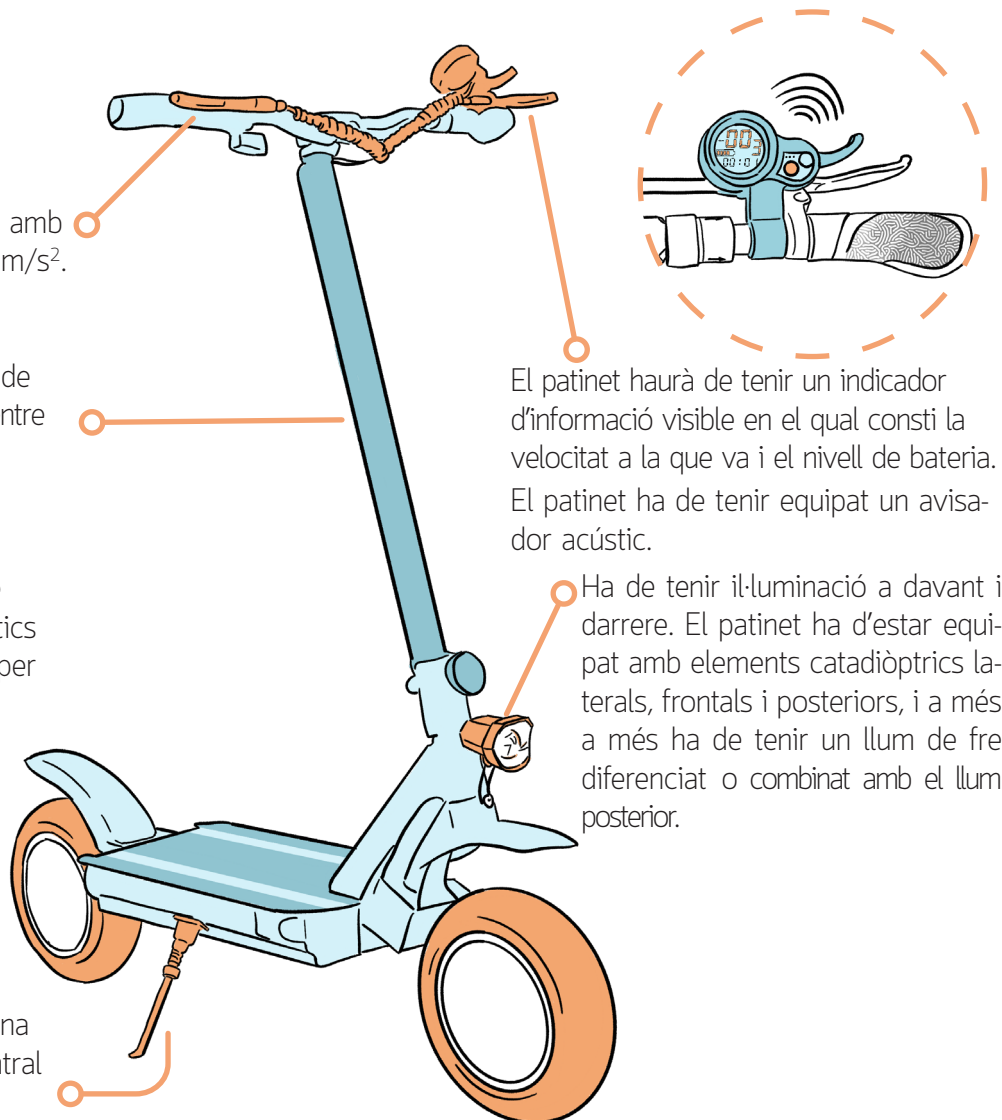
S'ha de dur sempre la fitxa tècnica del patinet proporcionada pel fabricant. Les autoritats podrien demanar-la per comprovar que el patinet està homologat.

Ha de tenir dos frens independents amb una desaceleració mínima de $3,5 \text{ m/s}^2$.

Ha de disposar d'un doble sistema de seguretat perquè quedi ben plegat mentre es du recollit per evitar que s'obri.

Les rodes han de tenir un diàmetre mínim de 203,2 mm i els pneumàtics han de tenir una superfície rugosa per facilitar l'adherència.

A l'hora d'aparcar s'ha de muntar una pota de cabra lateral o cavallet central per mantenir la posició vertical.

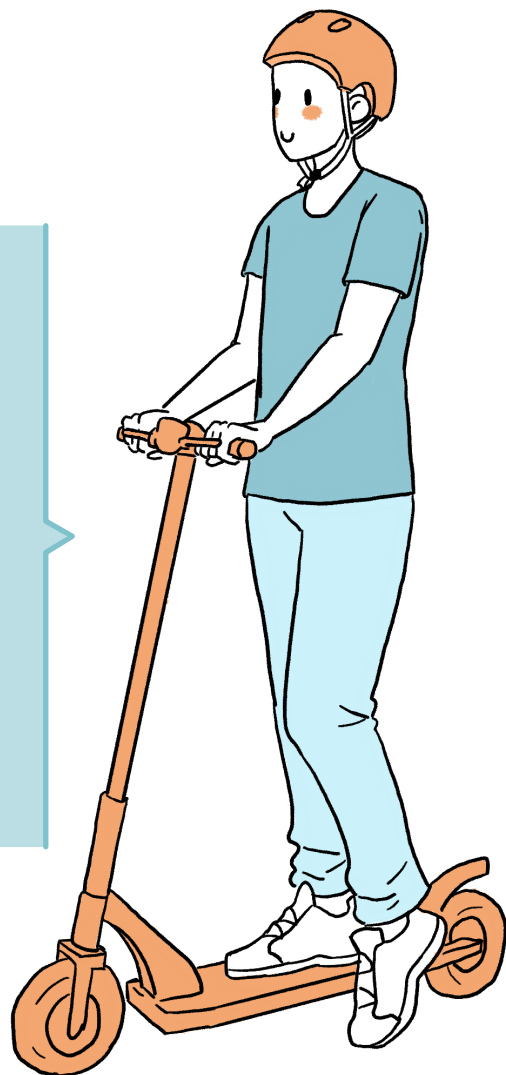


El patinet haurà de tenir un indicador d'informació visible en el qual consti la velocitat a la que va i el nivell de bateria. El patinet ha de tenir equipat un avisador acústic.

Ha de tenir il·luminació a davant i darrere. El patinet ha d'estar equipat amb elements catadiòptrics laterals, frontals i posteriors, i a més a més ha de tenir un llum de fre diferenciat o combinat amb el llum posterior.

Per ara, per utilitzar el patinet elèctric no és necessari tenir carnet de conduir ni un permís de circulació, però a partir del 2024 tots els patinets hauran de tenir un certificat de circulació, que el fabricant haurà de gestionar amb la DGT.

- ✓ Et poden fer proves d'alcohol i drogues.
- ✓ S'ha de circular per la calçada i es pot circular en carrers limitats a 30 km/h, amb un únic carril de circulació i carrers amb doble sentit de circulació.
- ✓ Es pot circular per parcs a 10 km/h com a màxim.
- ✓ S'han de respectar els senyals de trànsit.



No es pot utilitzar sota la influència de l'alcohol o estupefaents

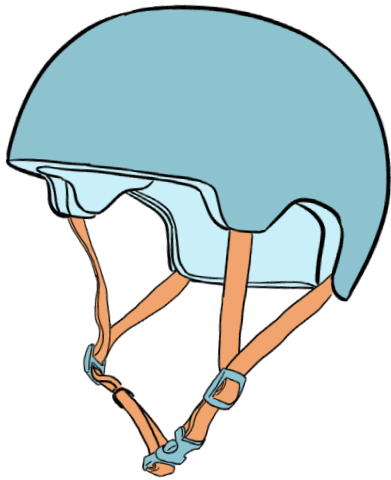
Si es dona positiu en un test d'alcoholèmia anant amb patinet, la multa pot ser d'entre 500 i 1.000 €.



Prohibit l'ús del mòbil o auriculars mentre s'utilitza el patinet

Són elements de distracció i si s'utilitzen anant amb patinet poden provocar un accident. Les multes per utilitzar aquests dispositius són de 200 €.

EL PATINET ELÈCTRIC NO ÉS UNA JOGUINA



L'ús de casc és obligatori

Sempre que se circuli amb patinet cal portar el casc posat.



Només es pot circular per la vorera amb el patinet a peu sense ser-hi al damunt.

Prohibit circular per les voreres

No es pot circular amb patinet elèctric ni per les voreres ni per vies interurbanes, túnels, autopistes, autopistes ni travessies.

S'ha de circular per la calçada, complint la mateixa normativa de circulació que la resta de vehicles.



La velocitat màxima és de 25 km/h

A partir del 2024, els patinets que tinguin la capacitat de passar dels 25 km/h no podran circular per les vies públiques.



Prohibit circular amb passatgers

Si dues persones circulen en un sol patinet elèctric, s'aplicarà una multa de 100 €.

