



*Servei de gestió de la deixalleria*

*Arenys de Mar, Arenys de Munt i Sant Iscle de Vallalta*

# MEMÒRIA D'EXPLOTACIÓ

## ANY 2016





# ÍNDEX

1	Introducció .....	3
1.1	Disparitat en la variació dels registres .....	3
2	Usuaris .....	4
2.1	Identificació .....	4
2.2	Tipologia i procedència dels usuaris.....	4
2.3	Comparativa pluri-anual.....	7
3	Residus .....	9
3.1	Registre d'entrades .....	9
3.2	Registre de sortides.....	9
3.3	Transportistes i Gestors .....	9
3.4	Contenidors .....	10
3.5	Gestió dels residus .....	11
3.6	Evolució interanual.....	13
4	Instal·lacions i manteniment .....	15
4.1	Obres .....	15
4.2	Manteniment .....	16
5	Gestió econòmica .....	19
5.1	Pressupost .....	19
5.2	Tancament costos d'explotació 2016.....	20
5.3	Desviacions del pressupost .....	20
6	Altres.....	23
6.1	Treballadors en benefici de la comunitat.....	23
6.2	Entorn proper.....	23
6.3	Medicaments.....	23
6.4	Robatoris .....	23
6.5	Imants.....	23
6.6	R.D. 110/2016 sobre RAEE .....	24
6.7	Cursets i seminaris.....	24



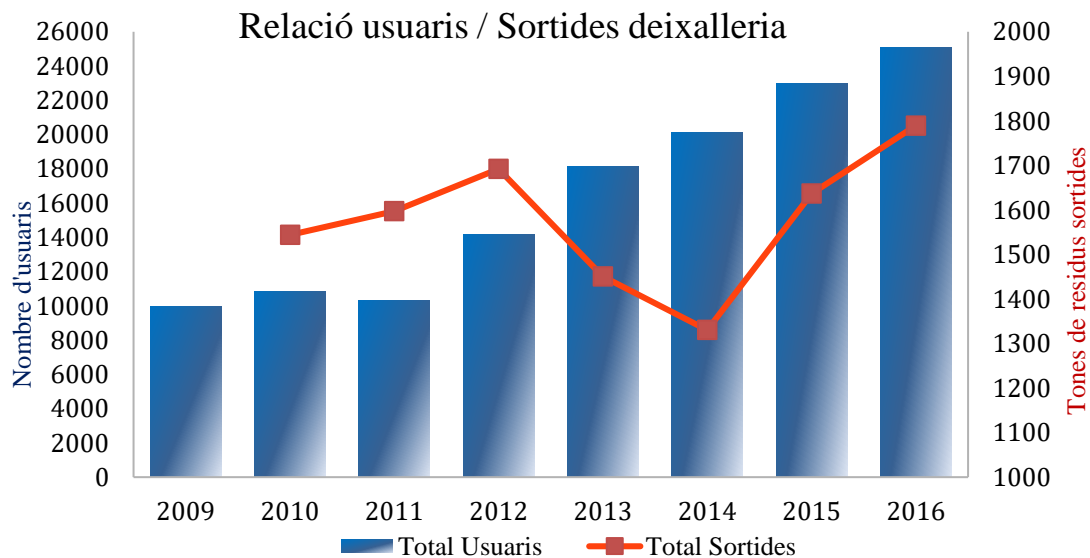
# 1 Introducció

El present document conté la memòria de gestió de la deixalleria d'Arenys de Mar, Arenys de Munt i Sant Iscle de Vallalta de l'any 2016.

En la memòria es comparen les dades des de l'any 2010 al 2016 per tal de facilitar el seguiment de les tendències. De tota manera, de cara a fer comparacions cal tenir en compte alguns elements com la disparitat en la variació del registre d'usuaris i el de sortides de materials, i el canvi en l'estructura de preus que defineix el nou conveni marc de gestió dels residus especials en petites quantitats (REPQ). També es presenten les novetats en la gestió aplicades durant l'any 2016.

## 1.1 Disparitat en la variació dels registres

En la Il·lustració 1: *Evolució usuaris i sortides deixalleria*, es presenta la relació entre l'evolució del nombre d'usuaris i el de les tones de materials sortides de la deixalleria pels anys 2009 a 2016.



Il·lustració 1: *Evolució usuaris i sortides deixalleria*

De l'any 2009 a l'any 2016 es veu un increment progressiu del número d'usuaris de la deixalleria, produint-se un salt important l'any 2012, degut segurament a la diferència de criteris a l'hora de comptabilitzar les dades entre l'anterior gestor i GUSAM. En quant a la sortida de residus es detecta una baixada en la quantitat de tones entre els anys 2012 i 2014 degut en part a una probable diferència de criteris a l'hora de comptabilitzar les dades amb l'anterior gestor i posteriorment també a la disminució de les aportacions dels usuaris comercials a partir de la implantació de les taxes a finals del 2013.

En els apartats 2 "Usuaris" i 4 "Gestió dels residus" d'aquest informe es presenten les dades d'aquest any 2016 i es veu l'evolució respecte anys anteriors.



## 2 Usuaris

### 2.1 Identificació

Sistemàticament es registren totes les entrades a la deixalleria, demanant a cada usuari que s'identifiqui i que relacioni els materials que aporta, per posteriorment introduir les dades en el programa informàtic de gestió de la deixalleria on queden a disposició de ser consultades des de les pròpies instal·lacions, des de les oficines de GUSAM o des dels serveis tècnics i les regidories de qualsevol dels tres ajuntaments.

Des del mes de maig de 2013 es fan les targetes d'usuari a totes aquelles persones que acreditin tenir-hi dret mitjançant la presentació del rebut de la taxa d'escombraries i el D.N.I i la corresponent comprovació en el llistat del padró introduït en el programa de gestió.

La targeta d'usuari porta una banda magnètica en la que es grava el codi d'usuari que posteriorment servirà per poder identificar-lo amb molta facilitat. També porta impresa una numeració que permet identificar l'usuari en cas que no es pugui utilitzar el lector de banda magnètica.

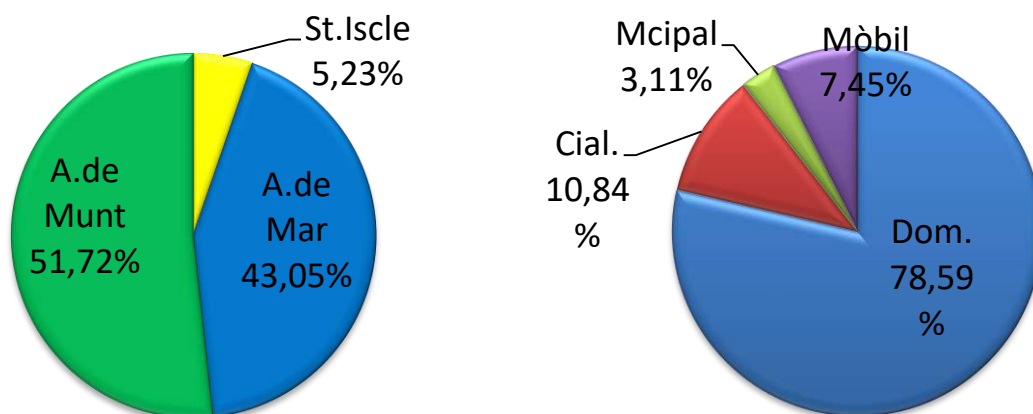
### 2.2 Tipologia i procedència dels usuaris

Durant l'any 2016 hi ha hagut un total de 25.078 usuaris de la deixalleria, dels quals un 42,89% (10.756 usos) procedien d'Arenys de Mar, un 51,52% (12.921 usos) d'Arenys de Munt i un 5,21% (1.307 usos) de Sant Iscle. També s'han produït 94 entrades (0,37%) d'usuaris d'altres poblacions, que tenen la consideració de comercials.

D'aquests 25.078 usuaris, 1.869 (7,45%) ho han fet a través de la deixalleria mòbil a Arenys de Mar i a Sant Iscle, 19.710 visites (78,59%) han estat d'usuaris particulars, 2.718 visites (10,84%) han estat d'usuaris comercials i 781 visites (3,11%) han sigut de diferents serveis municipals.

En la Il·lustració 2: *Usuaris segons procedència i tipologia*, es presenta el repartiment del número total d'usuaris segons el poble d'origen i el tipus d'usuari.

En la Taula 1: *Detall mensual del nombre d'usuaris per procedència i tipologia* es mostren les dades del número d'entrades a la deixalleria repartits segons l'usuari sigui domiciliari, comercial, municipal o a la deixalleria mòbil, i també segons la seva procedència sigui d'Arenys de Mar, Arenys de Munt o Sant Iscle. Es resumeixen també els totals per usuaris i pobles així com el percentatge corresponent a cada dada.

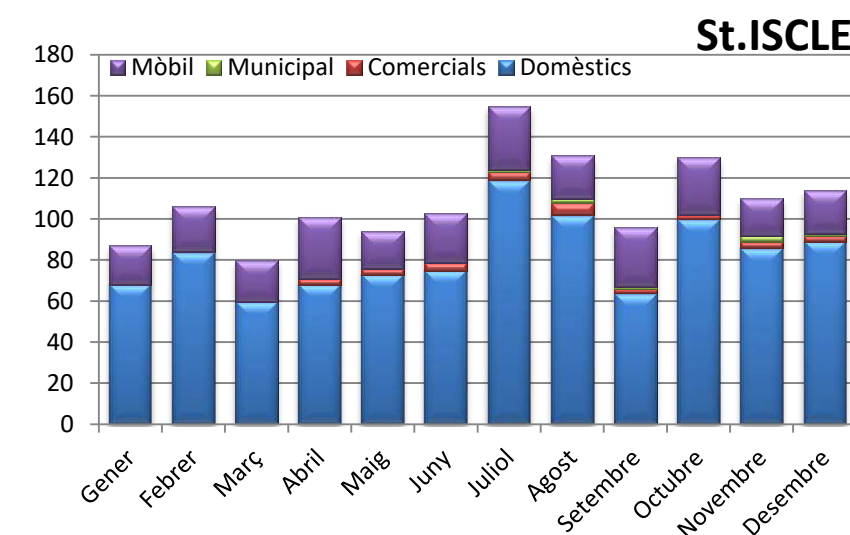
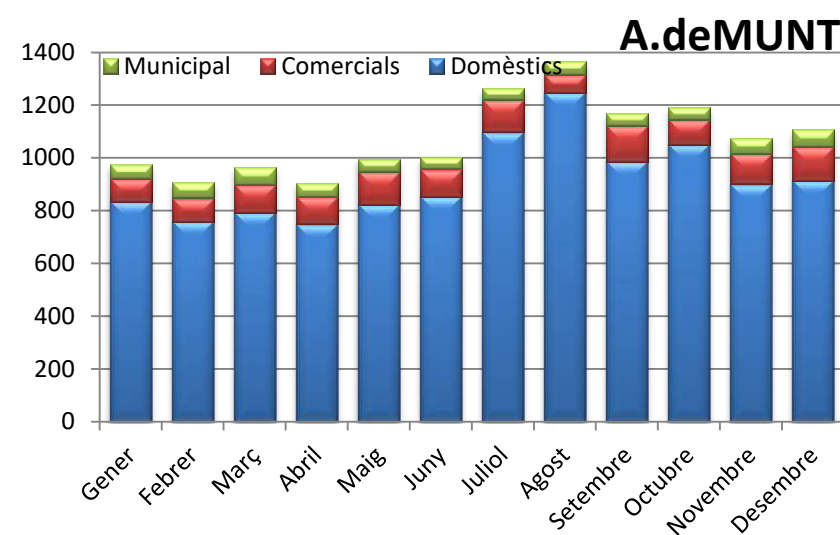
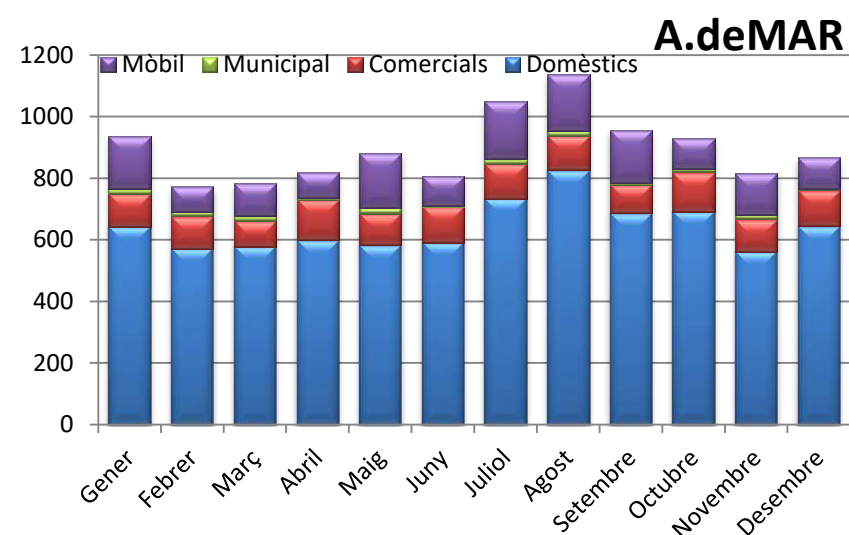
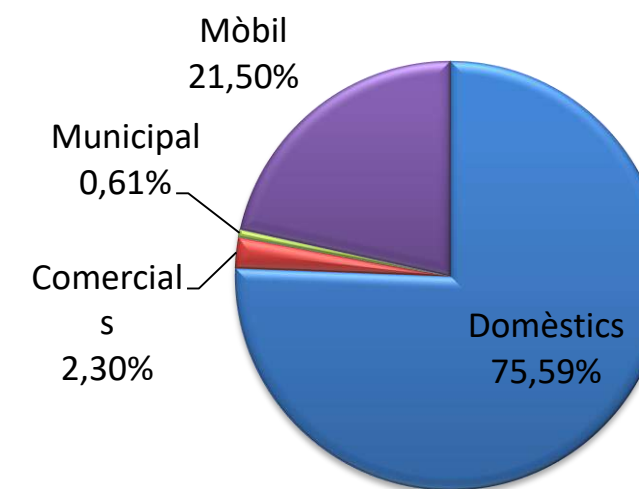
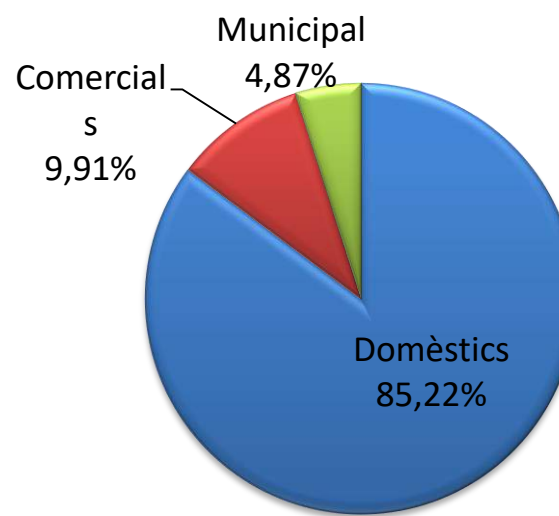
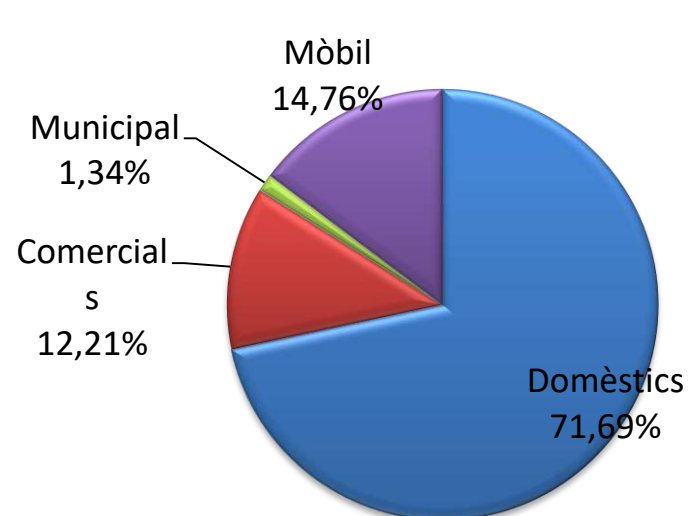


Il·lustració 2: Usuaris segons procedència i tipologia



2016	ARENYS DE MAR					ARENYS DE MUNT				SANT ISCLE DE V.					ALTRES	TOTAL				
	Domèstics	Comercials	Municipal	Mòbil	TOTAL	Domèstics	Comercials	Municipal	TOTAL	Domèstics	Comercials	Municipal	Mòbil	TOTAL	Cial	Dom.	Cial.	Mcipal	Mòbil	TOTAL
Gener	643	107	15	172	937	834	88	52	974	68	0	0	19	87	9	1.545	204	67	191	2.007
Febrer	571	105	16	80	772	759	89	59	907	84	0	0	22	106	3	1.414	197	75	102	1.788
Març	579	83	14	106	782	792	107	65	964	60	0	0	20	80	3	1.431	193	79	126	1.829
Abril	598	132	8	80	818	750	103	52	905	68	3	0	30	101	9	1.416	247	60	110	1.833
Maig	583	103	19	177	882	824	124	48	996	73	3	0	18	94	16	1.480	246	67	195	1.988
Juny	591	116	2	98	807	854	103	44	1.001	75	4	0	24	103	15	1.520	238	46	122	1.926
Juliol	734	114	14	186	1.048	1098	122	43	1.263	119	4	1	31	155	7	1.951	247	58	217	2.473
Agost	827	111	17	184	1.139	1248	68	50	1.366	102	6	2	21	131	12	2.177	197	69	205	2.648
Setembre	687	92	7	170	956	986	137	47	1.170	64	2	1	29	96	4	1.737	235	55	199	2.226
Octubre	692	128	11	100	931	1050	96	46	1.192	100	2	0	28	130	6	1.842	232	57	128	2.259
Novembre	562	105	15	135	817	901	116	59	1.076	86	3	3	18	110	7	1.549	231	77	153	2.010
Desembre	644	117	6	100	867	915	128	64	1.107	89	3	1	21	114	3	1.648	251	71	121	2.091
<b>TOTAL 2016</b>	<b>7.711</b>	<b>1.313</b>	<b>144</b>	<b>1.588</b>	<b>10.756</b>	<b>11.011</b>	<b>1.281</b>	<b>629</b>	<b>12.921</b>	<b>988</b>	<b>30</b>	<b>8</b>	<b>281</b>	<b>1.307</b>	<b>94</b>	<b>19.710</b>	<b>2.718</b>	<b>781</b>	<b>1.869</b>	<b>25.078</b>
	71,69%	12,21%	1,34%	14,76%	42,89%	85,22%	9,91%	4,87%	51,52%	75,59%	2,30%	0,61%	21,50%	5,21%	0,37%	78,59%	10,84%	3,11%	7,45%	

Taula 1: Detall mensual del nombre d'usuaris per procedència i tipologia





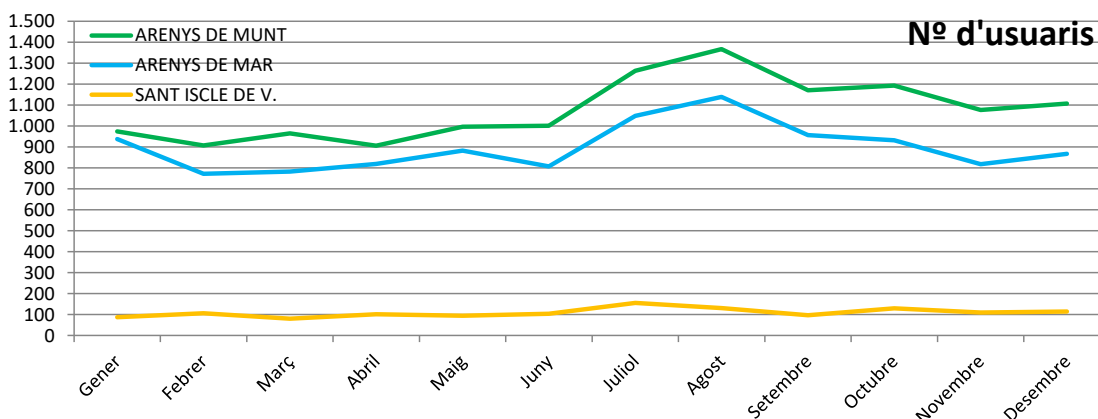
En els gràfics de la Il·lustració 3: repartiment per procedència i tipologia es visualitzen gràficament les dades de la Taula 1, representant els percentatges d'usuaris segons la seva tipologia per a cada poble, i també les gràfiques de l'evolució al llarg de l'any del número d'usos total i també per tipologies d'usuaris. Es visualitza la importància de la mòbil a Sant Iscle ja que un 21,50% dels usuaris fan servir aquest sistema i que quasi bé no hi ha usos comercials (0.61%).

La mitjana mensual d'entrades a la deixalleria ha estat de 1.934 usuaris, amb un rati de 66,3 usuaris per dia, essent el mes d'agost el de màxima afluència amb un total de 2.443 usuaris i el dia de més afluència el dia 5 d'agost amb 120 visites d'usuaris a la deixalleria. Vegeu la Taula 2: Mitjanes.

	Arenys de Mar			Arenys de Munt	St Iscle			TOTAL		
	Mòbil	Deixalleria	Total	Deixalleria	Mòbil	Deixalleria	Total	Mòbil	Deixalleria	Total
Promig mensual	132	764	896	1076,8	23,4	85,5	109	156	1934,1	2090
Màxim mensual	186	955	1139	1366	31	124	155	217	2443	2648
Mínim mensual	80	676	772	905	18	60	80	102	1686	1788
Promig diari	72,2	26,2	30,7	36,9	23,4	2,9	3,7	5,1	66,3	71,7
Màxim diari	142	56	168	69	31	11	36	142	120	215
Mínim diari	30	11	11	14	18	0	0	0	28	28

Taula 2: Mitjanes

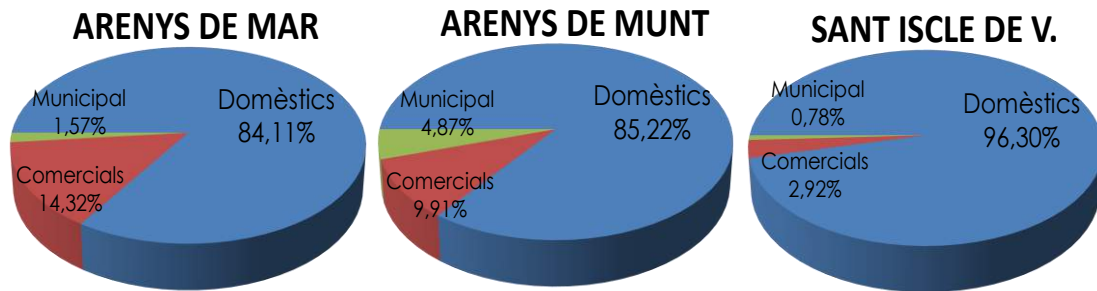
En el gràfic Il·lustració 4: evolució anual d'usuaris per poble, es veu com l'afluència d'usuaris d'Arenys de Munt és lleugerament superior a la d'Arenys de Mar (incloent la mòbil) amb unes variacions mensuals similars al llarg de tot l'any. En el cas de Sant Iscle l'ús de la deixalleria és molt inferior.



Il·lustració 4: evolució anual d'usuaris per poble

En el gràfic Il·lustració 5: Repartiment per tipologia i procedència sense mòbil, es poden apreciar les diferències en els tipus d'usuari segons la població de procedència, sense la desviació provocada pel fet que a Arenys de Munt no s'utilitzi la deixalleria mòbil. Es veu com el percentatge d'usuaris particulars és més alt a Sant Iscle i que entre Arenys de Munt i Arenys de Mar no hi ha molta diferència, en canvi l'ús de la deixalleria per part dels serveis municipals és molt superior a Arenys de Munt que a Arenys de Mar i a Sant Iscle; el percentatge d'ús de la deixalleria per part d'usuaris comercials és més alt a Arenys de Mar, amb poca diferència d'Arenys de Munt, i és molt inferior en el cas de Sant Iscle.





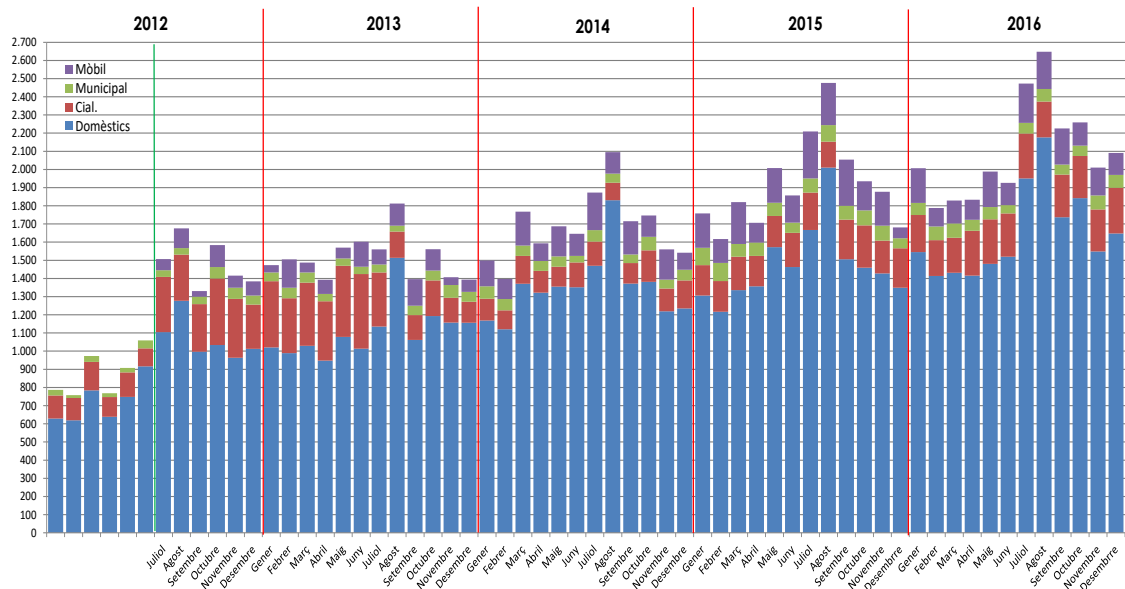
Il·lustració 5: Repartiment per tipologia i procedència sense mòbil

També el percentatge d'ús de la deixalleria varia si no tenim en compte la mòbil: Arenys de Mar 39,66%, Arenys de Munt 55,90% i Sant Iscle 4,44%.

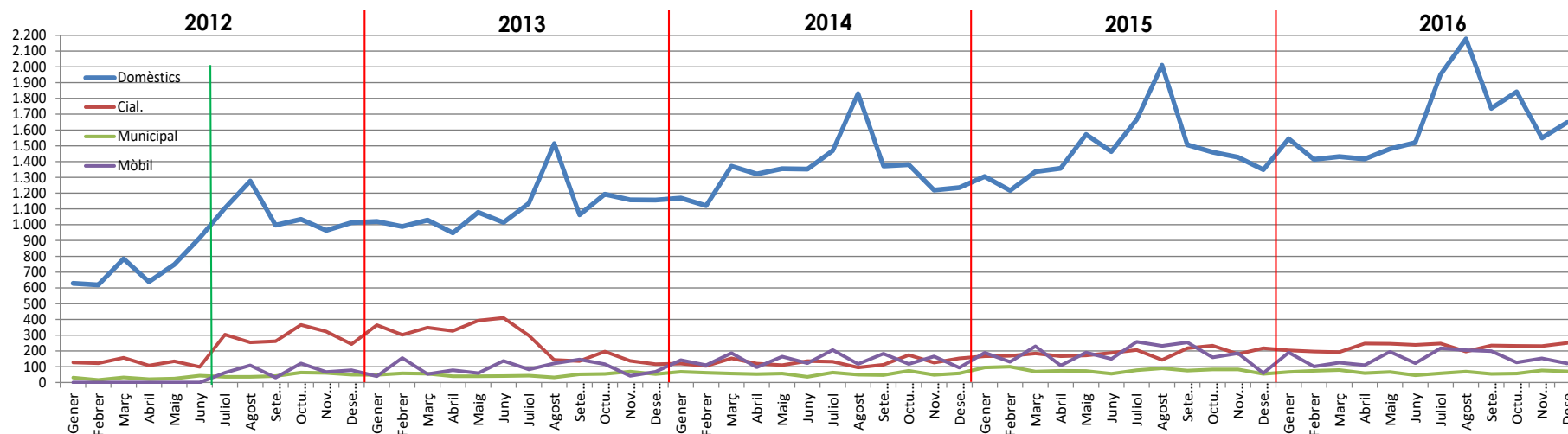
### 2.3 Comparativa pluri-anual

A mitjans de l'any 2012 es va produir el canvi de gestor de la deixalleria i la diferència de criteri a l'hora de comptabilitzar l'entrada d'usuaris a la deixalleria fa difícil visualitzar l'evolució interanual del número d'usuaris. Observant les gràfiques de la Il·lustració 6: Evolució pluri-anual per tipologia d'usuaris, es detecta aquest canvi de criteri en el fort increment d'usuaris a partir del juliol del 2012.

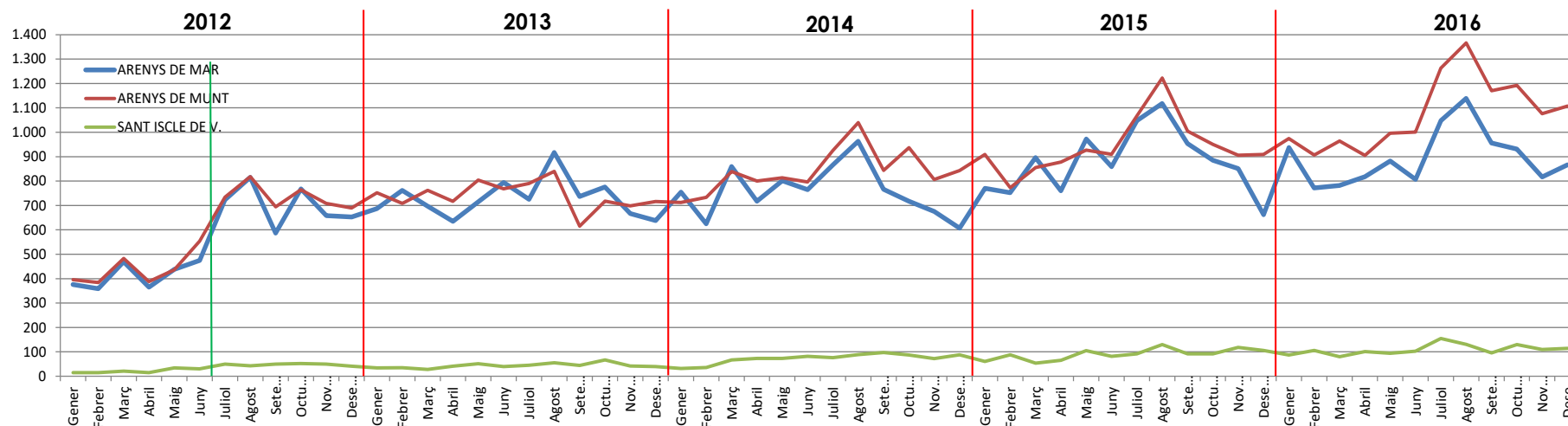
Comparant les dades d'aquests quatre anys i mig es veu una situació creixent en el número d'usuaris amb un augment major durant el període estival. No obstant això, i tal com s'aprecia en la gràfica de la Il·lustració 7: Comparatiu pluri-anual per tipologia d'usuaris, a partir del mes de juliol de l'any 2013, coincidint amb l'entrada en vigor de la tarifa per usuaris comercials, es detecta una baixada en el número d'aquest tipus d'usuari, encara que queda compensada en els totals per la pujada d'usuaris particulars.



Il·lustració 6: Evolució plurianual per tipologia d'usuaris



Il·lustració 7: Comparatiu plurianual per tipologia d'usuari



Il·lustració 8: Comparatiu plurianual per procedència d'usuaris





## 3 Residus

Els materials que entren a la deixalleria es registren per cada usuari i, per tant, per municipi i per tipus d'usuari.

Les sortides són conjuntes per tota la deixalleria.

Els residus es recullen, emmagatzemen i es transporten als gestors autoritzats, prioritant la reutilització pels propis usuaris o la valorització i recuperació dels mateixos.

Per a aquest any 2016, s'ha continuat utilitzant el Sistema Integrat de Gestió d'aparells electrònics (OFIRAE), segons l'acord marc al que estem acollits.

Seguint les directrius del RD 110/2015 del 20 de febrer del 2015 sobre residus d'aparells elèctrics i electrònics aquest any hem començat a fer 7 classificacions diferents d'aparell elèctrics enlloc de les 5 que es venien fent fins ara.

### 3.1 Registre d'entrades

Totes les entrades dels usuaris es registren en un albarà que després s'entra al programa de la deixalleria. L'objectiu final és no realitzar aquests albarans i introduir les dades directament al programa utilitzant les targetes d'usuari que es van distribuir entre els que ho sol·liciten, però com que el percentatge d'usuaris que disposen de la targeta encara és reduït, no ha resultat operatiu fer servir el dos sistemes alhora. Finalment, però, totes les entrades estan registrades en el programa de gestió i això permet que des de qualsevol Ajuntament, des de les oficines de GUSAM o des de la pròpia deixalleria es puguin consultar en qualsevol moment.

### 3.2 Registre de sortides

El registre de les sortides de materials de la deixalleria es du a terme amb anotacions en dos llocs diferents; per una banda en una taula de full de càlcul es fan les anotacions "al moment" registrant el dia de demanda del servei, dia i hora del transport, dades transportista (nom, matrícula, albarà de sortida...) dades del gestor (nom, albarà de recepció, fulls de seguiment...), tipus, volums i pesos dels materials...

Un cop recollides completament les dades del transport i gestió, s'anoten en el programa de la deixalleria per tal de tenir un arxiu històric consultable des de qualsevol Ajuntament, oficines de GUSAM o des de la mateixa deixalleria.

### 3.3 Transportistes i Gestors

Al març del 2016, s'han renovat els transportistes i gestors dels materials de la deixalleria ja que van finalitzar els contractes anteriors. S'han escollit els nous transportistes i gestors pels diferents materials tenint en compte els preus de les seves ofertes i també la qualitat del servei i creuant les dades dels preus de transport + preus de gestió per cadascun dels materials. Hem millorat el servei, sobretot del transport però, encara que econòmicament no hi ha canvis significatius, l'evolució dels preus de mercat i els canvis en els retorns de cànon fan preveure un augment de costos i una disminució d'ingressos en el futur.



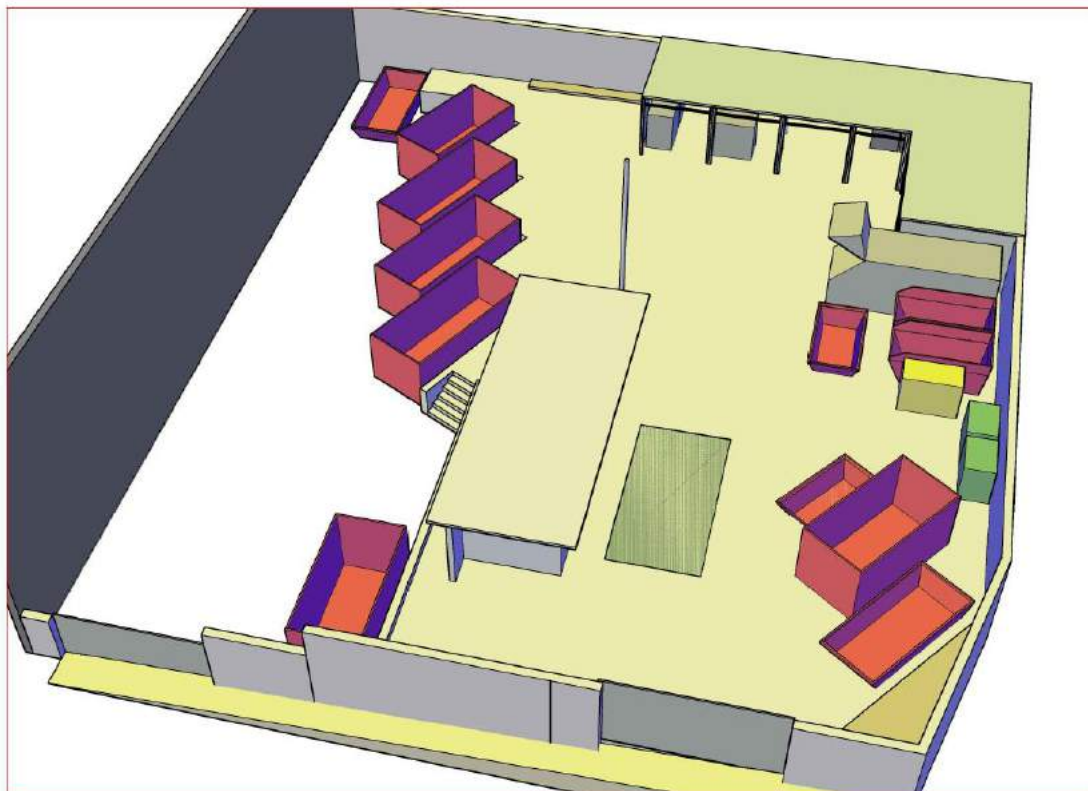
### 3.4 Contenidors

A principis de l'any 2013 es va reorganitzar la quantitat i distribució dels contenidors a la deixalleria per tal de fer més eficient i rendible la recollida i gestió de les diferents fraccions. Durant l'any 2014 es va consolidar aquesta situació amb unes mínimes variacions en la ubicació d'algun dels contenidors petits.

El maig del 2015 es van realitzar les obres previstes pel tancament perimetral de la deixalleria amb mur de bloc de formigó i l'ampliació del cobert existent i el seu tancament amb persianes metàl·liques.

Aquestes obres van suposar un gran canvi i una gran millora en l'emmagatzematge de materials: S'han situat sota cobert tots els contenidors d'emmagatzematge de pintures que estaven a la intempèrie i també els residus d'aparells elèctrics seguint les 7 classificacions que marca el RD 100/2015, s'ha habilitat un espai per ubicar-hi els materials susceptibles de ser reutilitzats pels propis usuaris, s'hi ha posicionat també els contenidors d'oli mineral i de dissolvents i, aprofitant que el cobert es tanca amb persianes enrotllables, s'aprofita per classificar i protegir millor els diferents metalls i les bateries que arriben a la deixalleria i que suposen una important font d'ingressos.

En la Il·lustració 9: Nova distribució dels contenidors es mostra la distribució dels diferents contenidors de la deixalleria tal com va quedar després de l'ampliació del cobert.



Il·lustració 9: Nova distribució dels contenidors

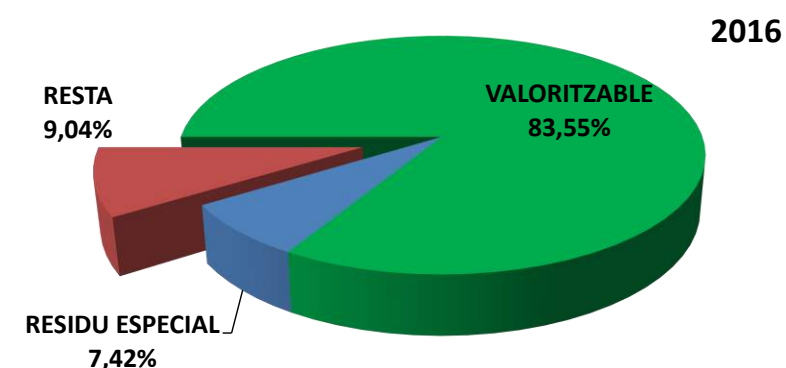




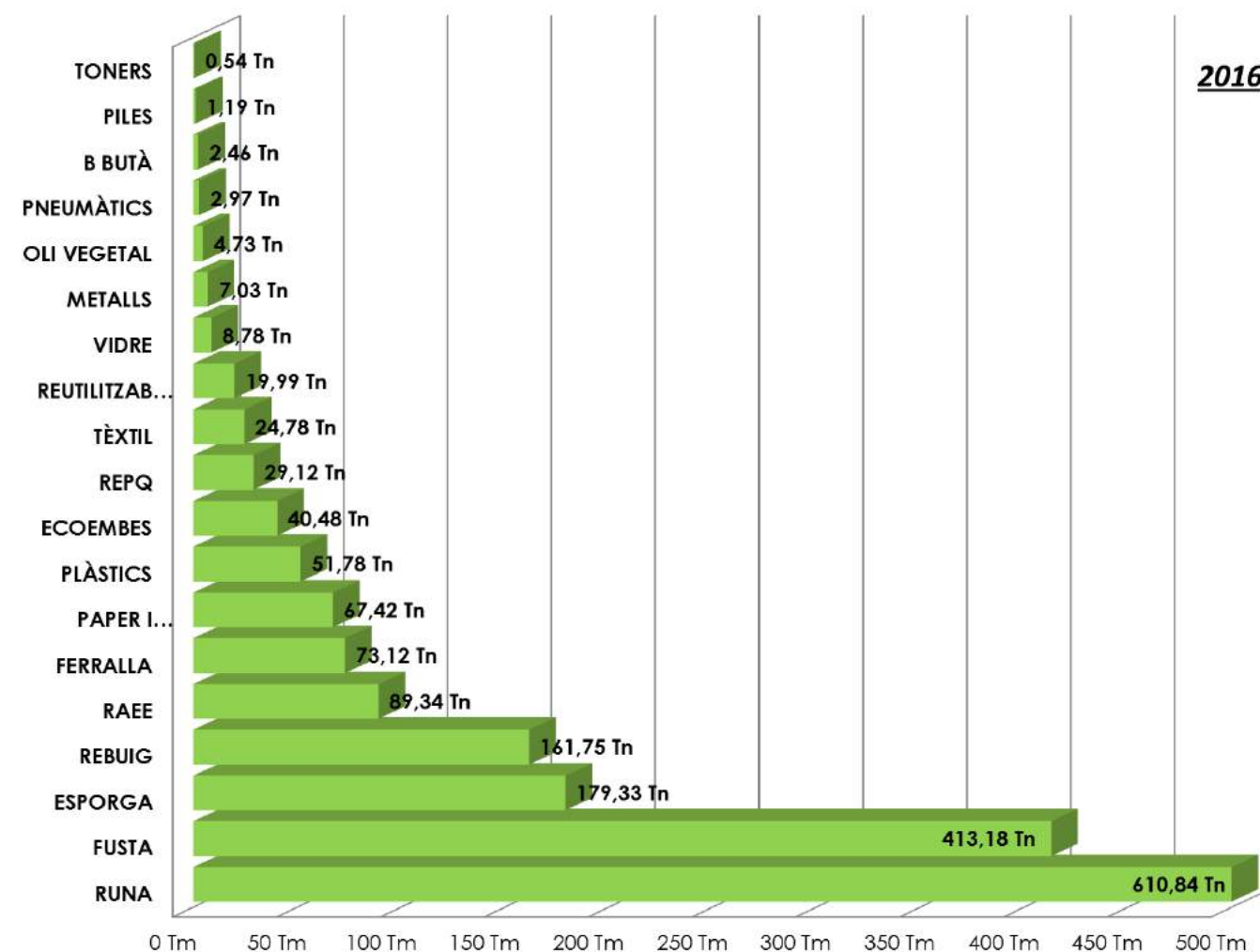
<b>MATERIAL</b>	<b>GRUP</b>	<b>Tones</b>
A1 Neveres	RAEE	20,961 Tn
A2 Gran Elec noCFC	RAEE	10,240 Tn
A3 TV	RAEE	25,110 Tn
A4	RAEE	27,770 Tn
A4 informàtica	RAEE	4,200 Tn
A5 FLUORESCENTS	RAEE	1,058 Tn
ÀCIDS	REPQ	0,095 Tn
AEROSOLS	REPQ	0,166 Tn
ALUMINI	METALLS	2,010 Tn
B BUTÀ	B BUTÀ	2,463 Tn
BASES	REPQ	0,065 Tn
BATERIES	METALLS	2,610 Tn
CABLES ELECT.	METALLS	1,213 Tn
CÀPSULES CAFÉ	REBUIG	0,785 Tn
CD	CD	0,310 Tn
COMBURENTS	REPQ	0,046 Tn
COSMÈTICS	REPQ	0,085 Tn
COURE	METALLS	0,092 Tn
DISOLVENTS	REPQ	1,402 Tn
ENVASOS	ECOEMBES	2,299 Tn
ENVASOS A PRESIÓ	REPQ	1,200 Tn
ESPORGA	ESPORGA	179,330 Tn
FERRALLA	FERRALLA	73,120 Tn
FIBRA DE VIDRE	REBUIG	2,100 Tn
FIBROCIMENT	REPQ	1,720 Tn
FILTRES D'OLI	REPQ	0,037 Tn
FITOSANITARIS	REPQ	0,370 Tn
FUSTA	FUSTA	413,180 Tn
LLAUTÓ	METALLS	0,201 Tn
MATALASSOS	REBUIG	15,840 Tn
MEDICAMENTS	MEDICAMENTS	0,275 Tn
METALLS	METALLS	0,435 Tn
MOTORS	METALLS	0,405 Tn
OLI MINERAL	REPQ	3,100 Tn
OLI VEGETAL	OLI VEGETAL	4,730 Tn
PAPER I CARTRÓ	PAPER I CARTRÓ	67,420 Tn
PILES	PILES	1,188 Tn
PINTURES I PASTOSOS	REPQ	20,560 Tn
PLÀSTICS	PLÀSTICS	51,780 Tn
PLOM	METALLS	0,067 Tn
PNEUMÀTICS	PNEUMÀTICS	2,970 Tn
PVC	REBUIG	4,400 Tn
REACTIUS I RX	REPQ	0,269 Tn
REBUIG	REBUIG	138,620 Tn
RUNA	RUNA	610,840 Tn
TÈXTIL	TÈXTIL	24,780 Tn
TONERS	TONERS	0,540 Tn
VIDRE d'envàs	ECOEMBES	38,180 Tn
VIDRE LAMINAT	VIDRE	8,776 Tn
REUTILITZABLES	REUTILITZABLES	19,988 Tn

**TOTAL 2016 1789,40 Tn**

Taula 3: Sortides de materials



Il·lustració 11: % Selecció



Il·lustració 12: Quantitats Sortides





### 3.6 Evolució interanual

En la *Taula 4: Sortides 2010/2016*, es presenten les quantitats de materials que han sortit de la deixalleria agrupades per tipus de materials per visualitzar l'evolució al llarg dels darrers anys. Les dades dels anys 2010, 2011 i primer semestre del 2012 són les ressenyades per l'empresa SIMMAR en les seves memòries de gestió. Les dades del segon semestre del 2012 i les del 2013 al 2016 són les comptabilitzades per GUSAM.

Quantitats expressades en tones

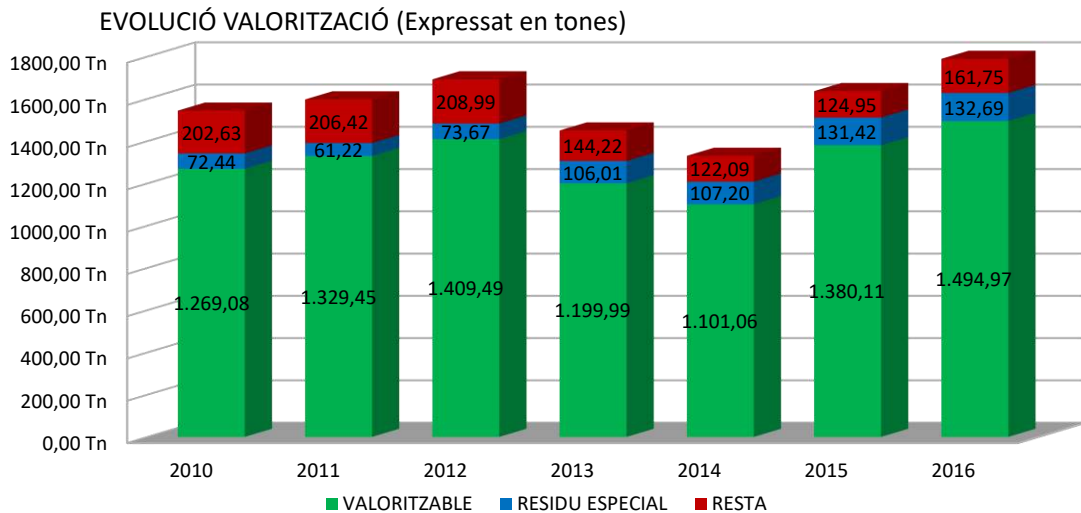
GRUP	2010	2011	2012	2013	2014	2015	2016
RUNA	562,24 Tn	599,14 Tn	714,59 Tn	511,57 Tn	410,59 Tn	622,17 Tn	610,84 Tn
FUSTA	332,83 Tn	352,76 Tn	367,24 Tn	308,14 Tn	321,98 Tn	336,69 Tn	413,18 Tn
ESPORGA	246,00 Tn	294,00 Tn	186,98 Tn	174,14 Tn	144,26 Tn	182,27 Tn	179,33 Tn
REBUIG	202,63 Tn	206,42 Tn	207,49 Tn	143,19 Tn	122,09 Tn	124,95 Tn	161,75 Tn
RAEE	43,70 Tn	29,25 Tn	41,33 Tn	62,37 Tn	69,56 Tn	81,87 Tn	89,34 Tn
FERRALLA	68,94 Tn	33,38 Tn	44,08 Tn	52,28 Tn	51,74 Tn	59,22 Tn	73,12 Tn
PAPER I CARTRÓ	7,40 Tn	9,60 Tn	31,69 Tn	41,87 Tn	43,20 Tn	54,14 Tn	67,42 Tn
PLÀSTICS	0,00 Tn	0,00 Tn	3,19 Tn	41,42 Tn	44,49 Tn	45,26 Tn	51,78 Tn
ECOEMBES	5,10 Tn	5,75 Tn	22,49 Tn	21,60 Tn	23,45 Tn	10,83 Tn	40,48 Tn
REPMQ	22,13 Tn	23,02 Tn	21,66 Tn	30,10 Tn	24,96 Tn	31,95 Tn	29,12 Tn
TÈXTIL	11,45 Tn	3,52 Tn	2,16 Tn	11,51 Tn	15,30 Tn	15,92 Tn	24,78 Tn
REUTILITZABLES	0,00 Tn	0,00 Tn	0,00 Tn	0,00 Tn	11,34 Tn	15,09 Tn	19,99 Tn
VIDRE	32,94 Tn	30,98 Tn	35,39 Tn	33,80 Tn	30,88 Tn	33,62 Tn	8,78 Tn
METALLS	3,39 Tn	0,50 Tn	3,06 Tn	5,98 Tn	5,50 Tn	7,53 Tn	7,03 Tn
OLI VEGETAL	3,10 Tn	3,64 Tn	3,49 Tn	3,58 Tn	4,65 Tn	4,70 Tn	4,73 Tn
PNEUMÀTICS	1,10 Tn	4,24 Tn	3,20 Tn	3,13 Tn	2,39 Tn	5,68 Tn	2,97 Tn
B BUTÀ	0,00 Tn	0,00 Tn	1,28 Tn	2,75 Tn	1,61 Tn	2,15 Tn	2,46 Tn
PILES	1,19 Tn	0,89 Tn	0,84 Tn	1,08 Tn	1,13 Tn	1,06 Tn	1,19 Tn
TONERS	0,01 Tn	0,00 Tn	0,24 Tn	0,44 Tn	0,97 Tn	0,55 Tn	0,54 Tn
CD	0,00 Tn	0,00 Tn	0,23 Tn	0,10 Tn	0,20 Tn	0,25 Tn	0,31 Tn
MEDICAMENTS	0,00 Tn	0,00 Tn	0,02 Tn	0,16 Tn	0,08 Tn	0,59 Tn	0,28 Tn
VHS	0,00 Tn	0,00 Tn	1,50 Tn	1,02 Tn	0,00 Tn	0,00 Tn	0,00 Tn
<b>TOTAL TONES</b>	<b>1544,15 Tn</b>	<b>1597,09 Tn</b>	<b>1692,15 Tn</b>	<b>1450,22 Tn</b>	<b>1330,35 Tn</b>	<b>1636,47 Tn</b>	<b>1789,40 Tn</b>

TIPUS	2010	2011	2012	2013	2014	2015	2016
VALORITZABLE	1269,08 Tn	1329,45 Tn	1409,49 Tn	1199,99 Tn	1101,06 Tn	1380,11 Tn	1494,97 Tn
RESIDU ESPECIAL	72,44 Tn	61,22 Tn	73,67 Tn	106,01 Tn	107,20 Tn	131,42 Tn	132,69 Tn
RESTA	202,63 Tn	206,42 Tn	208,99 Tn	144,22 Tn	122,09 Tn	124,95 Tn	161,75 Tn
TIPUS	2010	2011	2012	2013	2014	2015	2016
VALORITZABLE	82,19%	83,24%	83,30%	82,75%	82,77%	84,33%	83,55%
RESIDU ESPECIAL	4,69%	3,83%	4,35%	7,31%	8,06%	8,03%	7,42%
RESTA	13,12%	12,92%	12,35%	9,94%	9,18%	7,64%	9,04%

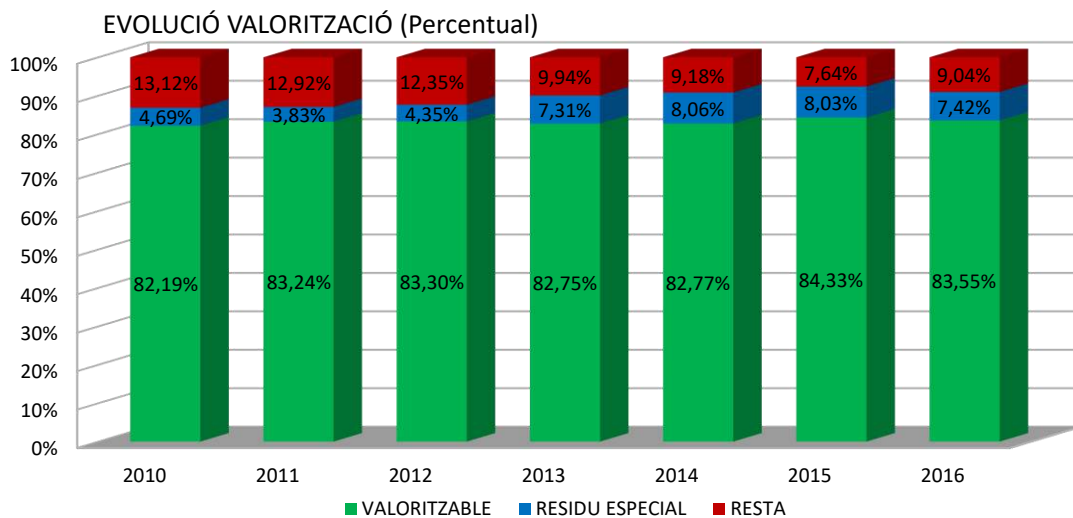
Taula 4: Sortides 2010/2015



En el gràfic *Il·lustració 13: Evolució absoluta de les sortides 2010/2016* es presenten les dades absolutes de reciclatge de materials en els darrers set anys, i en el *gràfic Il·lustració 14: Evolució relativa de les sortides 2010/2016*, es presenten les dades percentuals de reciclatge de materials en els darrers set anys.



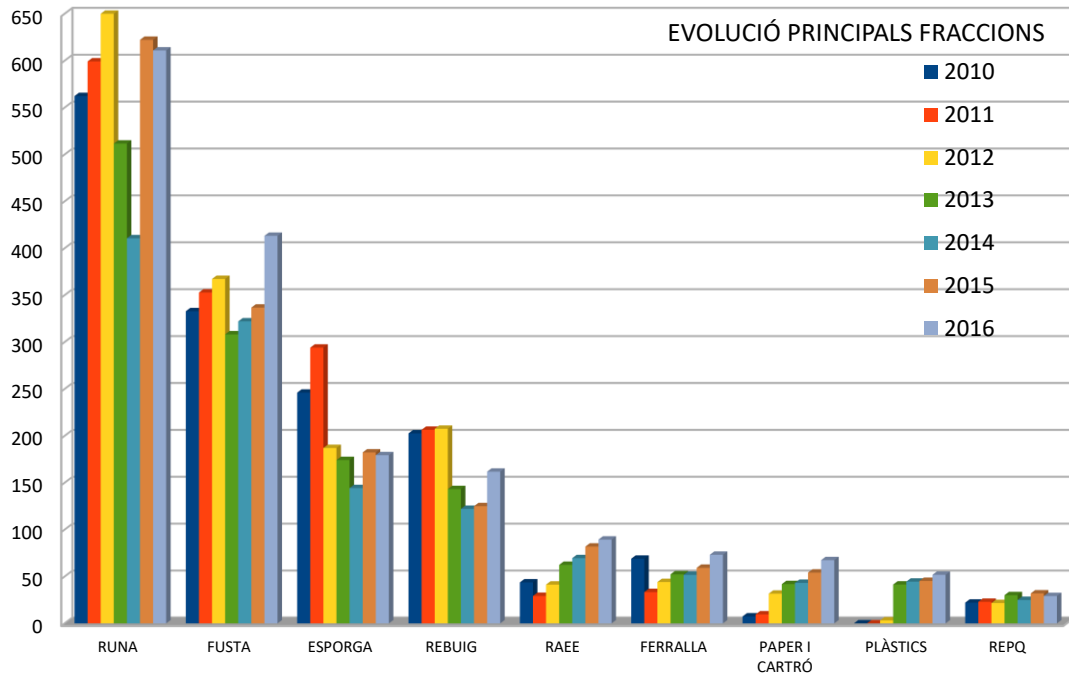
*Il·lustració 13: Evolució absoluta de les sortides 2010/2016*



*Il·lustració 14: Evolució relativa de les sortides 2010/2016*

En el gràfic *Il·lustració 15: Evolució sortides de materials 2010 / 2016*, es veu l'evolució en xifres absolutes de les tones de materials que han sortit de la deixalleria durant el període 2010-2016. S'aprecia que de l'any 2010 al 2012 hi ha un increment progressiu en les tones de tots el materials, en canvi en l'any 2013 hi ha una davallada en aquells materials que tenen més cost econòmic però si que augmenten les tones de materials que aporten benefici. En el cas del rebuig es deu a què des de finals del 2012 es separen els plàstics del rebuig, aportant major grau de reciclatge i menor cost per a la deixalleria. En el cas de la ferralla i els RAEE, eren dos tipus de residus que anaven a la baixa i a partir del 2012 s'ha recuperat i corregit el volum de sortides. També l'inici d'aplicació de tarifes per a comercials i la crisi, van fer baixar / el volum de residus que, de mica en mica, es torna a recuperar.





Il·lustració 15: Evolució sortides de materials 2010 / 2016

## 4 Instal·lacions i manteniment

### 4.1 Incidents

El mes de Gener van venir els serrallers que van construir el cobert per tal de reparar les goteres que hi havia i que havien provocat alguna inundació.

El mes de novembre de l'any 2015, fent maniobres per retirar i tornar a col·locar el contenidor de la runa, el transportista va donar un cop a la paret posterior deixant-hi dos forats i a més tota la paret va quedar inclinada cap al darrera. El mes d'abril d'aquest any es va dur a terme la reparació d'aquesta paret consistent en enderrocar-la i tornar-la a aixecar tot reforçant-la i construint un topall en la seva base perquè el contenidor no pugui arribar a tocar-la.

A mitjans de març una avaria en el rodet compactador de la fusta va provocar la pèrdua de l'oli del motor i es va haver de fer una reparació amb urgència perquè tornés a funcionar. .

El 22 d'octubre (dissabte), en el moment de tancar la deixalleria, es va trencar el bombí que acciona el tancament de la porta d'entrada quedant aquesta bloquejada, sense poder obrir-la. Es va haver de trencar el pany per tal de desbloquejar-la i que l'endemà es pogués obrir la deixalleria amb normalitat. Al dilluns següent es va fer la reparació i es va posar un pany nou.

## 4.2 Manteniment

A començaments d'any l'empresa Humana, que recull la roba a la deixalleria, va canviar els dos contenidors existents per uns de nous.

A començaments d'abril es va fer el manteniment anual del rodet compactador de la fusta tal com estava previst.

A principis de desembre, i d'acord amb el que es va aprovar en la comissió de seguiment de la deixalleria, es va sanejar i pintar la bàscula a l'entrada de la deixalleria, que estava molt rovellada i amb aspecte deteriorat.

En la *Il·lustració 12: Bàscula*, es presenta una imatge de la situació anterior i l'estat actual

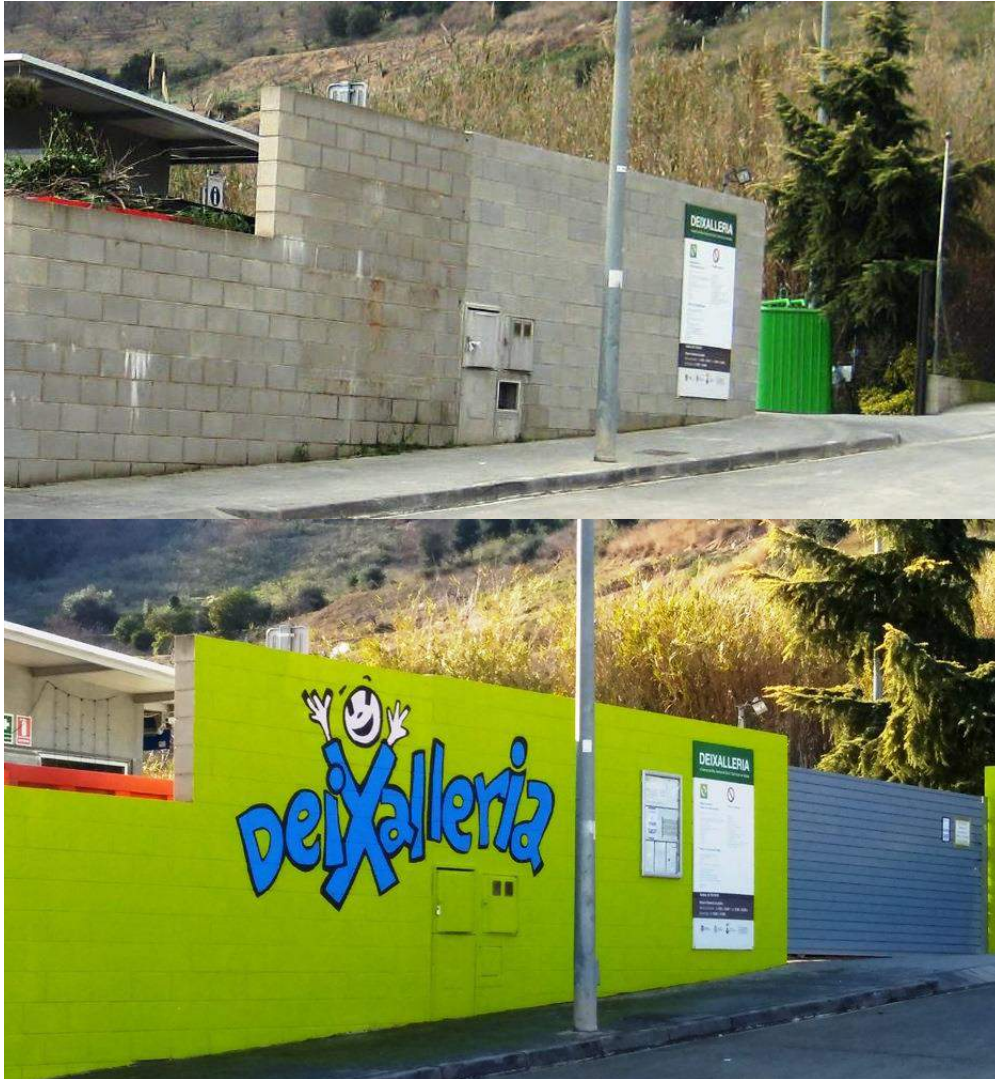


*Il·lustració 12: Bàscula*

després de la intervenció.

A finals del mes de desembre, i també tenint en compte el que s'havia acordat en la comissió de seguiment sobre aquest tema, es va procedir al sanejament i envelliment de la paret de tancament exterior a la zona d'entrada de la deixalleria. Es va pintar la paret en color verd i amb el rètol "deixalleria" seguint els colors i el disseny dels imants de nevera amb l'horari que es van fer l'any passat, considerant que seria fàcil associar la nova imatge de la deixalleria amb els imants que els usuaris poden tenir a la nevera de casa seva.

En la *Il·lustració 13: Façana*, es pot apreciar la diferència entre l'estat anterior i la imatge actual de la façana d'entrada a la deixalleria.



Il·lustració 13: Façana

Pel que fa a la prevenció contra incendis, es disposa dels equips requerits per la mida de la instal·lació, segons les característiques fixades per la normativa corresponent i, el dia 22 d'octubre es van fer les corresponents revisions periòdiques.

En relació a la prevenció d'accidents, els treballadors de la deixalleria han realitzat el curs de riscos laborals i també es disposa del pla de prevenció de riscos elaborat per l'empresa Risc Lab.

Es disposa d'assegurança de responsabilitat civil i assegurança de responsabilitat ambiental, així com d'una pòlissa d'assegurança que cobreix el contingut del que hi ha a l'oficina.

Pel que fa al soroll, les activitats que es realitzen a la deixalleria no produeixen sorolls ni vibracions que superin els límits permesos en la legislació vigent.

Pel que fa a les olors, s'evita l'aparició d'olors amb la restricció d'entrada de matèria orgànica i en el cas de dissolvents i productes volàtils, es manipulen de manera que no s'emetin compostos orgànics volàtils a l'atmosfera.

Per evitar la presència de rosegadors, insectes i altres animals, es manté la instal·lació sense restes de matèria orgànica, i els materials dipositats dins dels contenidors i amb els entorns nets.



Des que es va assumir la gestió de la deixalleria a mitjans del 2012 s'ha establert el protocol d'actuació pel manteniment de les instal·lacions que defineix l'annex tècnic de l'encomana de servei de gestió de la deixalleria a GUSAM, vegeu la *Taula 5: Protocol de neteja i manteniment*.

Instal·lació o equipament	Actuació	Periodicitat
Oficina	Neteja i manteniment	Diària.
Lavabo	Neteja	Setmanal.
Magatzem	Neteja	Setmanal.
Zona d'usuaris	Escombrada zones de descàrrega de materials	Cada vegada que s'embruta, mínim un cop al dia.
Zona d'usuaris	Neteja amb aigua a pressió	Quan és necessari pel nivell de brutícia, mínim un cop a la setmana.
Zona enjardinada interior	Manteniment i regar	Periòdicament en funció de l'època de l'any.
Zona de caixes	Neteja amb aigua a pressió entorn caixa retirada	Cada cop que es retira una caixa plena.
Zona de caixes	Neteja de tot el pati inferior	Quan és necessari pel nivell de brutícia, mínim un cop a la quinzena.
Zona de reutilització de materials	Desmuntatge i neteja de la zona	Diària
Zones de dipòsit de materials	Endreça i eliminació d'impropis	Cada vegada que es detecta.
Compactadora estàtica	Neteja i comprovació nivell oli motor	Setmanal
Compactadora estàtica	Greixat	Bimensual
Compactadora estàtica	Manteniment fabricant	Anyal
Bàscula	Neteja de la plataforma i del seu entorn	Diària
Bàscula	Verificació de la certificació de la pesada	Anyal
Elements contenerització	Neteja exterior amb aigua a pressió	Cada vegada que és necessari, com a mínim quinzenalment.
Drenatges i embornals pluvials	Retirada de sòlids i neteja amb aigua a pressió	Anyal
Portes d'accés a la deixalleria	Retirada de materials abandonats	Dos cops al dia.
Voreres exteriors	Escombrat i neteja amb aigua a pressió	Setmanal.
Enjardinament exterior	Retirada de residus, manteniment i esporga (sense rec)	Mensual.
Entorn immediat de la deixalleria	Retirada de materials abandonats	Diari quan es disposa de condemnats a TBC.

Taula 5: Protocol de neteja i manteniment





## 5 Gestió econòmica

### 5.1 Pressupost

El 13 d'octubre de 2015 la comissió de seguiment de la deixalleria aprova el pressupost per el 2016 amb una reducció del 6,9% de les despeses anuals autoritzades. És a dir de **84.391,89€** anuals, enlloc dels 90.653,98€ previstos en l'encomana. Aquesta reducció de les aportacions municipals és fruit d'una reducció global del pressupost i d'una redistribució de l'estructura de costos del servei, vegeu a la *Taula 6: Redistribució de l'estructura de costos del servei de deixalleria 2016*.

Concepte	Previsió encomana	Pressupost 2016	Variació absoluta	Variació relativa
Total costos fixes	59.792,12 €	90.046,87 €	30.254,75 €	51%
Total costos variables	52.916,72 €	39.509,19 €	-13.407,53 €	-25%
Ingressos materials	9.296,70 €	38.423,56 €	29.126,86 €	313%
<b>Total costos nets</b>	<b>103.412,14 €</b>	<b>91.132,49 €</b>	<b>-12.279,65 €</b>	<b>-12%</b>
Aportacions usuaris	12.758,20 €	6.740,60 €	-6.017,60 €	-47,2%
Aportació municipi	90.653,94 €	84.391,89 €	-6.262,05 €	-6,9%
<b>Total aportacions</b>	<b>103.412,14 €</b>	<b>91.132,49 €</b>	<b>-12.279,65 €</b>	<b>-11,9%</b>

Taula 6: Redistribució de l'estructura de costos del servei de deixalleria 2016

En la *Taula 7: Pressupost 2016*, es presenta el resum del pressupost aprovat.

	<b>PRESSUPOST 2016</b>
<b>TOTAL COSTOS BRUTS</b>	<b>129.556,05 €</b>
Costos fixes	90.046,87 €
Personal directe	56.672,19 €
Personal indirecte	8.325,46 €
Subministraments	3.651,51 €
Assegurances i despeses seguretat	1.100,00 €
Manteniment instal·lacions i equips	10.292,50 €
Despeses extraordinàries	0,00 €
Benefici Industrial 6,5%	5.202,71 €
Despeses generals 6%	4.802,50 €
Costos variables	39.509,19 €
Transport de materials	17.355,00 €
Tractament de materials	22.154,19 €
<b>TOTAL INGRESSOS</b>	<b>45.164,16 €</b>
Venda de materials valoritzables	18.397,91 €
Tarifes a usuaris	6.740,60 €
Retorn dels cànon de residus	6.370,21 €
Compensacions SIGs	13.655,45 €
<b>TOTAL GESTIÓ DEIXALLERIA</b>	<b>84.391,89 €</b>

Taula 7: Pressupost 2016



## 5.2 Tancament costos d'exploració 2016

A la liquidació del pressupost d'exploració de la deixalleria, vegeu *Taula 8: Resum costos d'exploració 2016*, es veu com el cost net per al 2016 de l'exploració de l'encomana ha estat de 75.865,82€, un 10,10 % per sota del projectat.

	<b>2016</b>
<b>TOTAL COSTOS BRUTS</b>	<b>126.779,20 €</b>
Costos fixes	83.858,51 €
Personal directe	56.719,28 €
Personal indirecte	8.185,29 €
Subministraments	2.917,13 €
Assegurances i despeses seguretat	1.443,45 €
Manteniment instal·lacions i equips	5.127,22 €
Despeses extraordinàries	148,53 €
Benefici Industrial 6,5%	4.845,16 €
Despeses generals 6%	4.472,45 €
Costos variables	42.920,69 €
Transport de materials	19.397,69 €
Tractament de materials	23.523,00 €
<b>TOTAL INGRESSOS</b>	<b>50.913,38 €</b>
Venda de materials valoritzables	17.662,73 €
Tarifes a usuaris	10.116,55 €
Retorn dels cànon de residus	14.557,50 €
Compensacions SIGs	8.576,54 €
Ingressos extraordinaris	0,06 €
<b>TOTAL GESTIÓ DEIXALLERIA</b>	<b>75.865,82 €</b>

Taula 8: Resum costos d'exploració 2016

## 5.3 Desviacions del pressupost

Entre els ingressos previstos en el pressupost pel 2016, s'hi compten els provinents del retorn dels cànon sobre disposició del rebuig dels residus municipals i també les compensacions de sistemes integrats de gestió de residus, que s'han de repercutir directament en el balanç d'exploració del servei, tal com s'especifica en l'apartat II.3 del Conveni de delegació de competència per a la gestió de la deixalleria entre els Ajuntaments d'Arenys de Munt, Arenys de Mar i Sant Iscle de Vallalta.

Com que actualment els drets de cobrament d'alguns d'aquests conceptes corresponen a l'Ajuntament d'Arenys de Munt o al Consell Comarcal del Maresme i no es poden traspasar a la deixalleria directament, l'Ajuntament d'Arenys de Munt s'encarregarà de la seva gestió i posterior liquidació amb els altres Ajuntaments. Vegeu *Taula 9: Ingressos dels SIG i del retorn de cànon no cobrats per la deixalleria* on es quantifica l'import meritat per cada concepte al llarg de l'any, donant un total de **6.835,72€** que no es poden repercutir directament en el balanç d'exploració del servei de deixalleria.





Aquestes quantitats són orientatives ja que, tot i haver-se generat el dret de cobrament a la deixalleria, no correspon a GUSAM la gestió del mateix.

<b>A tramitar per el CCM</b>	<b>6.215,16 €</b>
ECOEMBES paper i cartró (30,00€/T)	2.022,60 €
ECOEMBES envasos REPQ (144,00€/Tm)	4.192,56 €
<b>A tramitar per l'Ajuntament</b>	<b>620,56 €</b>
OFIPILAS (522,36€/T)	620,56 €
<b>TOTAL</b>	<b>6.835,72 €</b>

Taula 9: Ingressos dels SIG i del retorn de cànon no cobrats per la deixalleria

En la Taula 10: Comparatiu Pressupost/Balanç/Costos reals es veu un resum comparatiu entre el pressupost aprovat pel 2016, el balanç d'exploració del 2016 presentat i els resultats reals de la deixalleria al 2016.

2016	PRESSUPOST	BALANÇ	REAL
<b>TOTAL COSTOS BRUTS</b>	<b>129.556,05 €</b>	<b>126.779,20 €</b>	<b>126.779,20 €</b>
Costos fixes	90.046,87 €	83.858,51 €	83.858,51 €
Personal directe	56.672,19 €	56.719,28 €	56.719,28 €
Personal indirecte	8.325,46 €	8.185,29 €	8.185,29 €
Subministraments	3.651,51 €	2.917,13 €	2.917,13 €
Assegurances i despeses seguretat	1.100,00 €	1.443,45 €	1.443,45 €
Manteniment instal·lacions i equips	10.292,50 €	5.127,22 €	5.127,22 €
Despeses extraordinàries	0,00 €	148,53 €	148,53 €
Benefici Industrial 6,5%	5.202,71 €	4.845,16 €	4.845,16 €
Despeses generals 6%	4.802,50 €	4.472,45 €	4.472,45 €
Costos variables	39.509,19 €	42.920,69 €	42.920,69 €
Transport de materials	17.355,00 €	19.397,69 €	19.397,69 €
Tractament de materials	22.154,19 €	23.523,00 €	23.523,00 €
<b>TOTAL INGRESSOS</b>	<b>45.164,16 €</b>	<b>50.913,38 €</b>	<b>57.749,10 €</b>
Venda de materials valoritzables	18.397,91 €	17.662,73 €	17.662,73 €
Tarifes a usuaris	6.740,60 €	10.116,55 €	10.116,55 €
Retorn dels cànon de residus	6.370,21 €	14.557,50 €	14.557,50 €
Compensacions SIGs	13.655,45 €	8.576,54 €	15.412,26 €
Ingressos extraordinaris	0,00 €	0,06 €	0,06 €
<b>TOTAL GESTIÓ DEIXALLERIA</b>	<b>84.391,89 €</b>	<b>75.865,82 €</b>	<b>69.030,09 €</b>

Taula 10: Comparatiu Pressupost/Balanç/Costos reals

D'aquest anàlisi se n'extreu que l'exploració real de la deixalleria ha estat 15.361,80€ inferior al pressupostat, el que representa una reducció del 18,20% sobre el pressupost.



En la *Taula 11: Comparatiu pressupost/execució* es veuen les desviacions comparant els grans grups del pressupost aprovat pel 2016 i l'execució real de l'exploració de la deixalleria durant aquest any.

	<b>PRESSUPOST</b>	<b>REAL</b>	<b>Diferència</b>
<b>TOTAL COSTOS BRUTS</b>	<b>129.556,05 €</b>	<b>126.779,20 €</b>	<b>2.776,86 €</b>
Costos fixes	90.046,87 €	83.858,51 €	6.188,36 €
Personal directe	56.672,19 €	56.719,28 €	-47,09 €
Personal indirecte	8.325,46 €	8.185,29 €	140,17 €
Subministraments	3.651,51 €	2.917,13 €	734,38 €
Assegurances i despeses seguretat	1.100,00 €	1.443,45 €	-343,45 €
Manteniment instal·lacions i equips	10.292,50 €	5.127,22 €	5.165,28 €
Despeses extraordinàries	0,00 €	148,53 €	-148,53 €
Benefici Industrial 6,5%	5.202,71 €	4.845,16 €	357,55 €
Despeses generals 6%	4.802,50 €	4.472,45 €	330,05 €
Costos variables	39.509,19 €	42.920,69 €	-3.411,50 €
Transport de materials	17.355,00 €	19.397,69 €	-2.042,69 €
Tractament de materials	22.154,19 €	23.523,00 €	-1.368,81 €
<b>TOTAL INGRESSOS</b>	<b>45.164,16 €</b>	<b>57.749,10 €</b>	<b>-12.584,94 €</b>
Venda de materials valoritzables	18.397,91 €	17.662,73 €	735,18 €
Tarifes a usuaris	6.740,60 €	10.116,55 €	-3.375,95 €
Retorn dels cànon de residus	6.370,21 €	14.557,50 €	-8.187,29 €
Compensacions SIGs	13.655,45 €	15.412,26 €	-1.756,82 €
Ingressos extraordinaris	0,00 €	0,06 €	-0,06 €
<b>TOTAL GESTIÓ DEIXALLERIA</b>	<b>84.391,89 €</b>	<b>69.030,09 €</b>	<b>15.361,80 €</b>

Taula 11: Comparatiu pressupost/execució

Es detecta que els costos fixes son 6.188,36€ inferiors al pressupostat, principalment perquè s'havien previst unes despeses per reparacions, manteniments informàtics, contenidors, etc. que no han sigut necessàries.

Els costos variables, han sigut 3.411,50€ superiors al pressupost. Aquesta diferència és deguda principalment a les variacions dels preus del mercat que han fet augmentar els costos de transport i gestió i a l'increment les tones de materials gestionats durant l'any.

En quant als ingressos, comparant amb el pressupost, hi ha un augment important en les entrades per tarifes a usuaris comercials ja que poc a poc es va recuperant l'aflluència d'aquests usuaris després del fort descens que es va produir en el moment d'aplicació de les tarifes. Tot i que s'han produït menys ingressos per venda de materials degut al descens del preus de mercat, també s'ha produït un important augment dels ingressos pels retorns de cànon per la gestió dels REPQ i per compensacions dels SIG: ECOEMBES, PILES I RAE.

De cara a l'any vinent es preveuen més variacions en el mercat que poden comportar un increment en les despeses i un descens en els ingressos.



## 6 Altres

### 6.1 Treballadors en benefici de la comunitat

Durant l'any 2016, a través de l'acord que tenim amb els jutjats d'Arenys de Mar, 7 persones han complert mesures penals fent Treballs en Benefici de la Comunitat a la deixalleria en diferents moments i per diferents períodes de temps. La feina d'aquestes persones ha estat diversa però principalment han ajudat als usuaris que portaven materials voluminosos, o bé molta quantitat de materials o que no sabien on dipositar-los. Han ajudat també en tasques de neteja i manteniment, en desballestar materials segons la seva composició, etc. a l'oficina ens han ajudat a introduir informació al programa de la deixalleria i a fer recompte dels usuaris per tal d'elaborar les estadístiques.

Aquest acord amb el Jutjat beneficia a totes les parts i en principi seguirà vigent durant el 2017.

### 6.2 Entorn proper

Durant tot l'any hem anat trobant, de forma esporàdica, materials que durant la nit o al migdia han deixat al davant de la porta de la deixalleria; en obrir entrem aquests materials i els col·loquem al seu lloc.

També és habitual veure que a la zona dels contenidors d'emergència situats a no molta distància davant de la deixalleria, hi ha materials abandonats per terra o a la part del darrere. Excepcionalment, i depenent del tipus de materials i de la disponibilitat de la feina, els entrem a la deixalleria; generalment és la brigada, CLD o l'Arca del Maresme qui es cuida de recollir i netejar els entorns d'aquests contenidors.

Periòdicament es fa la neteja de les voreres de la façana de la deixalleria i la part enjardinada exterior propera a la porta.

### 6.3 Medicaments

Tot i que les deixalleries no són el lloc adequat on desfer-se dels medicaments, quan algun usuari en porta, els recollim tot indicant-li que la propera vegada els hauria de portar a la farmàcia. Hem arribat a un acord amb la Farmàcia Mias d'Arenys de Munt, i ells ens subministren el material necessari per recollir-los i quan tenim les bosses plenes els hi portem perquè ho gestionin.

### 6.4 Robatoris

Durant l'any 2016 s'han detectat dues intrusions nocturnes a la deixalleria. La primera va ser el 16 d'octubre i van robar unes 15 bateries de cotxe, metalls amb valor econòmic i aparells informàtics. En la segona ocasió van forçar la finestra de l'oficina, trencant el pestell de seguretat per aconseguir les claus dels coberts entre altres petits objectes de poc valor; també van robar bateries de cotxe i diversos metalls valorats.

### 6.5 Higiene i prevenció de riscos laborals

Durant l'any s'ha realitzat un curs de prevenció de riscos laborals, s'ha realitzat la revisió mèdica dels treballadors de la deixalleria i s'ha realitzat per part de l'empresa contractada per a la prevenció de riscos una inspecció de la deixalleria per tal de detectar possibles riscos d'accidents i proposar totes aquelles mesures correctives que ajudin a eliminar-los o prevenir-los. En aquesta inspecció no es va detectar cap anomalia important, només ens van aconsellar pintar una marca al terra a l'entorn de les columnes d'entrada al cobert.



## 6.6 R.D. 110/2015 sobre RAEE

El mes de febrer del 2015 va entrar en vigor en nou R.D. sobre la gestió dels RAEE.

Pel que fa a la deixalleria, ja s'estan separant les 7 fraccions previstes al R.D i es porta un registre tant de les entrades com de les sortides de RAEE a la deixalleria tot i que encara no està en funcionament la plataforma digital a través de la qual s'haurà de gestionar aquest tema. Es compleix parcialment amb les especificacions sobre l'emmagatzematge dels materials ja que se'ns demana que la zona destinada a les fraccions Fr1, Fr2 i Fr3 (frigorífics, pantalles TV i fluorescents) estigui impermeabilitzada i amb retenció de vessaments i aquest tema encara està n estudi.

També està pendent l'obtenció del certificat de gestors de residus (codi E-....) i l'adaptació a d'aquest certificat a la nova norma.

En quant a la reutilització dels aparells elèctrics, electrònics i informàtics, tot i que des del R.D. es vol potenciar, també marca unes normes molt estrictes per a les persones o entitats que ho vulguin fer i, com que de moment no ha vingut ningú que les compleixi, no es permet la sortida d'aquests materials de la deixalleria.

## 6.7 Formació i seminaris

A finals d'any es va assistir a una conferència promoguda per l'ARC amb l'objectiu, en gran part, de profunditzar en el coneixement i l'aplicació del R.D. 110/2015 sobre la gestió dels RAEE, concretament en tot allò que afecta als Ens Locals.

També va ser objectiu de la conferència la divulgació de la situació actual i l'objectiu futur de la recollida selectiva com també quina és la previsió de l'evolució dels cànon sobre residus urbans (fracció resta) i els imports dels retorns de cànon i els diferents incentius per la recollida selectiva. En el que més afecta a la deixalleria, es va confirmar que, de moment, el retorn de cànon que ens correspon per la gestió dels REPQ per l'any 2017 en endavant serà de 500€ per tona recollida i gestionada.