



*Servei de gestió de la deixalleria*

*Arenys de Mar, Arenys de Munt i Sant Iscle de Vallalta*

# MEMÒRIA D'EXPLOTACIÓ

## ANY 2020





# ÍNDIX

1	Introducció.....	3
1.1	Disparitat en la variació dels registres .....	3
1.2	COVID-19 .....	4
2	Usuaris .....	4
2.1	Identificació .....	4
2.2	Tipologia i procedència dels usuaris.....	5
2.3	Comparativa pluri-anual.....	8
3	Residus.....	10
3.1	Registre d'entrades .....	11
3.2	Registre de sortides.....	11
3.3	Transportistes i Gestors .....	11
3.4	Contenidors .....	11
3.5	Documentació sobre residus.....	12
3.6	Gestió dels residus .....	12
3.7	Evolució interanual.....	14
4	Instal·lacions i manteniment .....	16
4.1	Incidents .....	16
4.2	Manteniment .....	16
5	Gestió econòmica .....	19
5.1	Pressupost .....	19
5.2	Tancament costos d'exploració 2020.....	20
5.3	Desviacions del pressupost .....	20
6	Altres.....	23
6.1	Personal.....	23
6.2	Treballadors en Benefici de la Comunitat.....	23
6.3	Higiene i prevenció de riscos laborals .....	23
6.4	Formació.....	23
6.6	Entorn proper.....	23
6.7	Medicaments i xeringues .....	24
6.8	Robatoris i alarma .....	24



# 1 Introducció

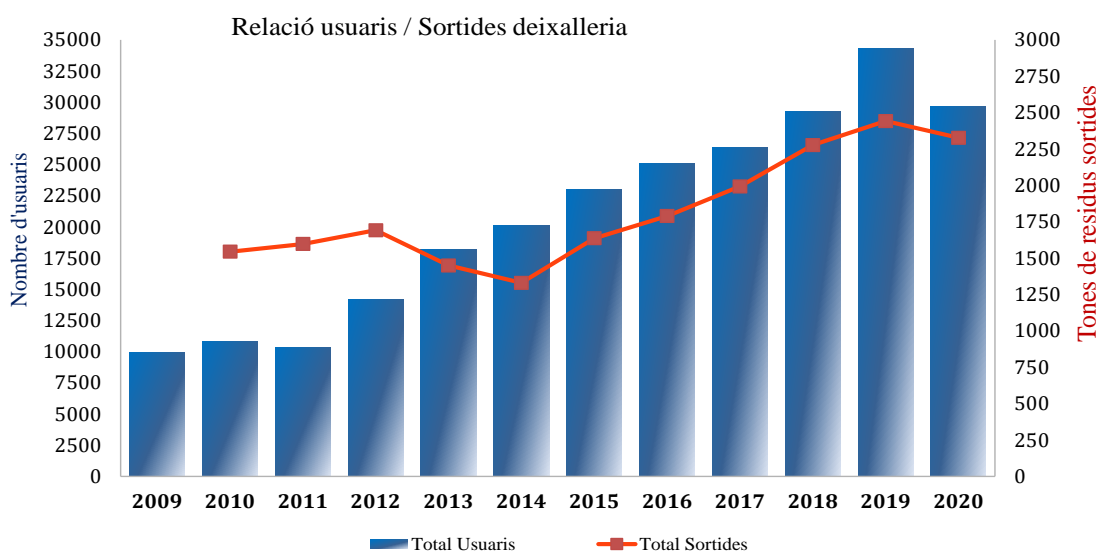
El present document conté la memòria de gestió de la deixalleria d'Arenys de Mar, Arenys de Munt i Sant Iscle de Vallalta de l'any 2020.

En la memòria es comparen les dades des de l'any 2010 al 2020 per tal de facilitar el seguiment de les tendències. De tota manera, de cara a fer comparacions cal tenir en compte alguns elements com la disparitat en la variació del registre d'usuaris i el de sortides de materials, els canvis en els acords marc de gestió de REPQ i RAE, les fluctuacions del mercat de recuperació de residus.

També es presenten les novetats en la gestió aplicades durant l'any 2020.

## 1.1 Disparitat en la variació dels registres

En la Il·lustració 1: *Evolució usuaris i sortides deixalleria*, es presenta la relació entre l'evolució del nombre d'usuaris i el de les tones de materials sortides de la deixalleria pels anys 2009 a 2020.



Il·lustració 1: *Evolució usuaris i sortides deixalleria*

De l'any 2009 a l'any 2019 es veu un increment progressiu del número d'usuaris de la deixalleria, produint-se un salt important l'any 2012, degut segurament a la diferència de criteris a l'hora de comptabilitzar les dades entre l'anterior gestor i GUSAM. En quant a la sortida de residus es detecta una baixada en la quantitat de tones entre els anys 2012 i 2014 degut en part a una probable diferència de criteris a l'hora de comptabilitzar les dades amb l'anterior gestor i posteriorment també a la disminució de les aportacions dels usuaris comercials a partir de la implantació de les taxes a finals del 2013.

En els apartats 2 "Usuaris" i 4 "Gestió dels residus" d'aquest informe es presenten les dades d'aquest any 2020 i es veu l'evolució respecte anys anteriors.



## 1.2 COVID-19

El divendres 13 de març de 2020, el govern espanyol, va anunciar l'estat d'alarma com a mesura excepcional per a la contenció de pandèmia per coronavirus. El dissabte dia 14 encara no estava massa clar quines mesures s'havien de prendre i vam decidir restringir l'entrada a la deixalleria a tres usuaris simultàniament i tancar la zona de reutilització. El dia 15, seguint les recomanacions de l'ARC, la deixalleria va tancar al públic en no considerar-se un servei essencial sinó d'excel·lència.

A partir del dia 23 d'abril, per tal de donar servei als industrials que tornaven a treballar es va decidir obrir la deixalleria per a ells però només demanant cita prèvia. A partir del dissabte dia 9 de maig va tornar a obrir la deixalleria per a particulars però amb cita prèvia i respectant un aforament màxim de tres usuaris simultàniament dins la instal·lació. El dia 19 de juny va canviar el sistema i ja no es demanava cita prèvia per venir a la deixalleria. El motiu de treballar amb cita prèvia era per evitar que es formessin grans cues d'usuaris a la porta de la deixalleria, situació que s'ha donat en comptades ocasions quan ja no s'ha exigit venir amb hores convingudes.

Des de la reobertura de la deixalleria per a comercials fins a finals de juny, cada dia al matí, abans d'obrir s'ha procedit a desinfectar totes aquelles zones que poden tenir contacte amb els usuaris a base de ruixar les zones amb aigua i lleixiu.

Mentre la deixalleria va estar tancada es va realitzar una neteja en profunditat de la deixalleria, es va repintar la bàscula i a través del teletreball es van posar al dia diversos tràmits burocràtics que anaven endarrerits.

Des de mig juny està limitat l'aforament dins la deixalleria a tres usuaris al mateix temps i continua inhabilitada la zona de "reutilització" de materials per tal d'evitar haver de desinfectar els materials i evitar també que els usuaris s'entretinguin mirant el que hi ha en aquella zona mentre altres usuaris estan esperant per entrar.

Durant tot aquest temps els treballadors de la deixalleria han disposat dels EPIs necessaris per la seva seguretat i la dels usuaris. A l'entrada de la deixalleria s'exigeix a tots els usuaris que facin ús de mascaretes i es posa a la seva disposició aigua i sabó per rentar-se les mans i gel hidro-alcohòlic per desinfecció. Es demana també que es guardin les distàncies de seguretat recomanades per les autoritats sanitàries.

## 2 Usuaris

### 2.1 Identificació

Des de l'inici de la gestió de la deixalleria per part de GUSAM, a mitjans del 2012, les entrades de residus a la deixalleria s'anotaven manualment en albarans d'entrada demanant a cada usuari que s'identifiqués i que relacionés els materials que aportava, per posteriorment introduir les dades en el programa informàtic de gestió de la deixalleria.

Des del mes de maig d'aquest any, amb la represa de l'activitat a la deixalleria, aprofitant que l'aforament està limitat a tres usuaris i, per tant, l'entrada d'usuaris a la deixalleria es fa de un en un, s'ha canviat el sistema de registre de les entrades i ara no s'utilitza albarans pel registre manual sinó que s'introdueixen les dades directament en el programa de la deixalleria. Per poder fer-ho s'ha col·locat una taula davant de la finestra de l'oficina de la deixalleria per la part exterior de tal manera que es visualitzi la pantalla de l'ordinador a través de la finestra i es pugui treballar amb teclat i ratolí des de l'exterior mantenint la proximitat amb els usuaris. El resultat és positiu ja que no



malbaratem paper amb albarans d'entrada i guanyem eficiència en el registre de les entrades. Resulta molt més àgil encara quan els usuaris porten la targeta de la deixalleria.

Les dades introduïdes al programa de la deixalleria queden a disposició de ser consultades des de les pròpies instal·lacions, des de les oficines de GUSAM o des dels serveis tècnics i les regidories de qualsevol dels tres ajuntaments.

Des del mes de maig de 2013 es fan les targetes d'usuari a totes aquelles persones que acrediten tenir-hi dret mitjançant la presentació del rebut de la taxa d'escombraries i el D.N.I i la corresponent comprovació en el llistat del padró introduït en el programa de gestió.

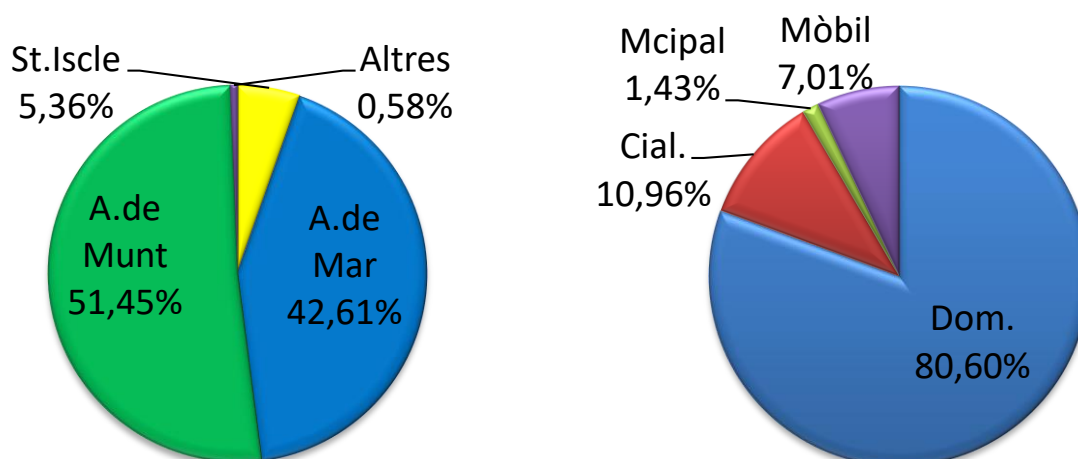
La targeta d'usuari incorpora una banda magnètica i també porta impresa una numeració que permeten identificar l'usuari amb molta facilitat i agilitza molt la gestió de les entrades al temps que minimitza els errors.

## 2.2 Tipologia i procedència dels usuaris

Durant l'any 2020 hi ha hagut un total de 29.658 usuaris de la deixalleria, dels quals un 42,61% (12.638 usos) procedien d'Arenys de Mar, un 51,45% (15.258 usos) d'Arenys de Munt i un 5,36% (1.589 usos) de Sant Iscle. També s'han produït 173 entrades (0,58%) d'usuaris d'altres poblacions, que tenen la consideració de comercials.

D'aquests 29.658 usuaris, 2.079 (7,01%) ho han fet a través de la deixalleria mòbil a Arenys de Mar i a Sant Iscle, 23.905 visites (80,60%) han estat d'usuaris particulars, 3.250 visites (10,96%) han estat d'usuaris comercials i 424 visites (1,43%) han sigut de diferents serveis municipals.

En la Il·lustració 2: *Usuaris segons procedència i tipologia*, es presenta el repartiment del número total d'usuaris segons el poble d'origen i el tipus d'usuari.



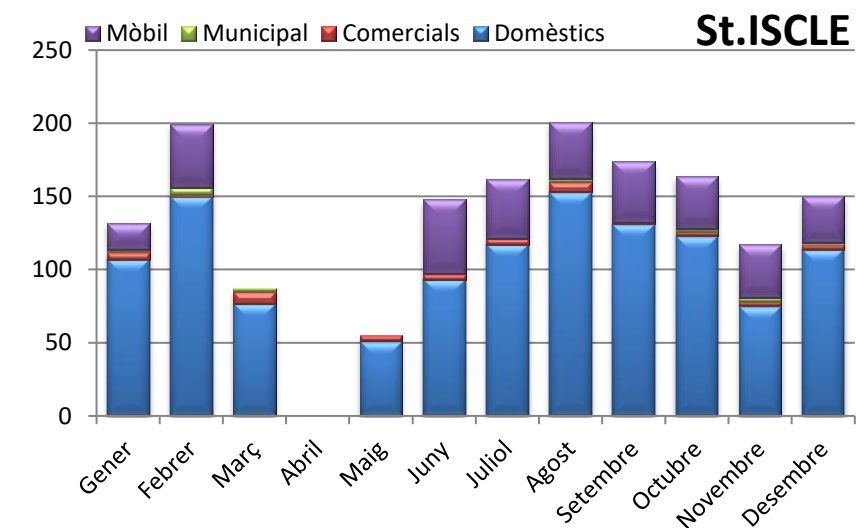
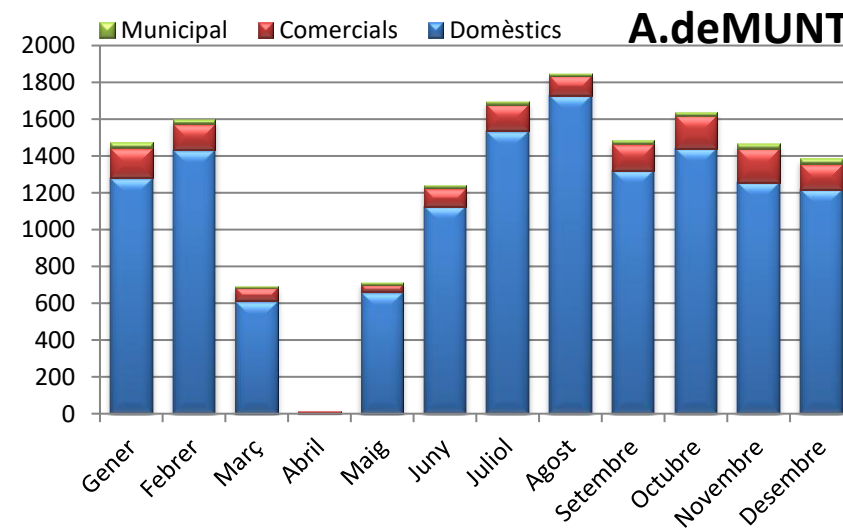
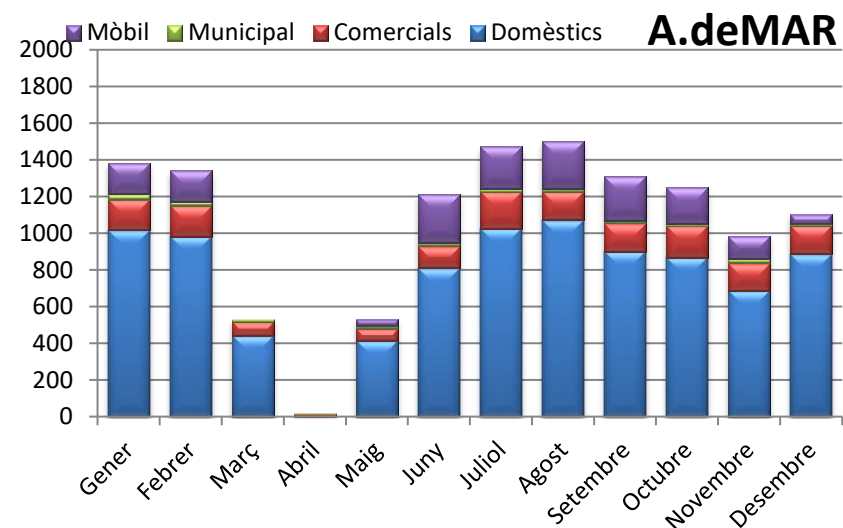
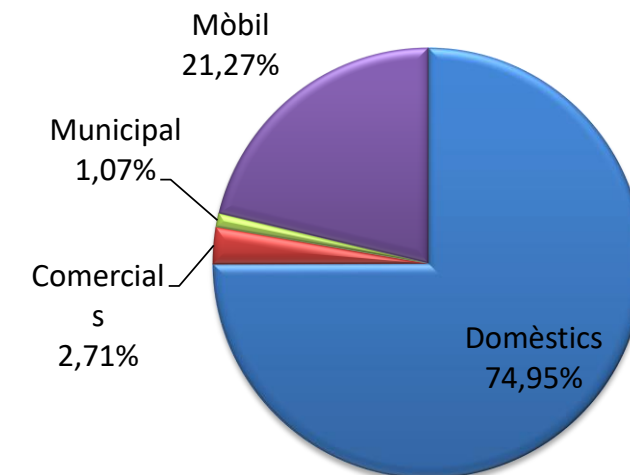
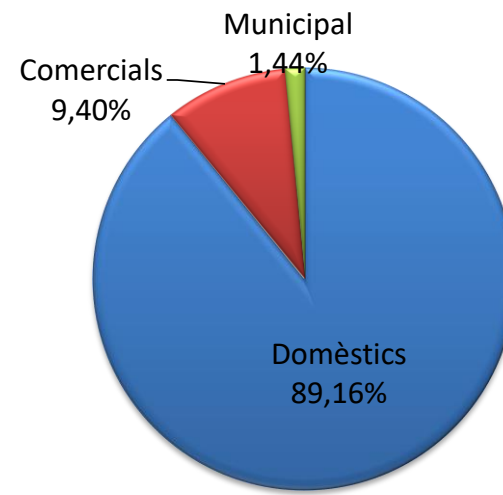
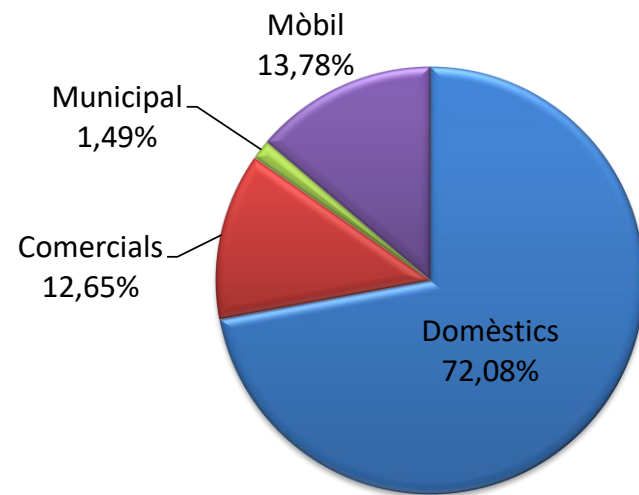
Il·lustració 2: Usuaris segons procedència i tipologia

En la Taula 1: *Detall mensual del nombre d'usuaris per procedència i tipologia* es mostren les dades del número d'entrades a la deixalleria repartits segons l'usuari sigui domiciliari, comercial, municipal o a la deixalleria mòbil, i també segons la seva procedència sigui d'Arenys de Mar, Arenys de Munt o Sant Iscle. Es resumeixen també els totals per usuaris i pobles així com el percentatge corresponent a cada dada.



2020	ARENYS DE MAR					ARENYS DE MUNT				SANT ISCLE DE V.					ALTRES	TOTAL				
	Domèstics	Comercials	Municipal	Mòbil	TOTAL	Domèstics	Comercials	Municipal	TOTAL	Domèstics	Comercials	Municipal	Mòbil	TOTAL	Cial	Dom.	Cial.	Mcipal	Mòbil	TOTAL
Gener	1016	168	29	171	1.384	1281	162	30	1.473	107	5	2	18	132	9	2.404	344	61	189	2.998
Febrer	983	167	23	168	1.341	1432	143	23	1.598	150	1	5	43	199	12	2.565	323	51	211	3.150
Març	441	76	13	0	530	612	73	9	694	77	8	2	0	87	8	1.130	165	24	0	1.319
Abril	0	16	3	0	19	0	15	0	15	0	0	0	0	0	1	0	32	3	0	35
Maig	416	65	16	35	532	660	42	11	713	51	4	0	0	55	5	1.127	116	27	35	1.305
Juny	812	119	18	261	1.210	1124	101	18	1.243	93	4	0	51	148	11	2.029	235	36	312	2.612
Juliol	1026	203	11	232	1.472	1535	144	17	1.696	117	4	0	41	162	12	2.678	363	28	273	3.342
Agost	1072	154	18	259	1.503	1728	107	12	1.847	153	7	2	39	201	11	2.953	279	32	298	3.562
Setembre	902	154	15	238	1.309	1322	144	20	1.486	131	1	0	42	174	22	2.355	321	35	280	2.991
Octubre	869	172	9	199	1.249	1439	181	20	1.640	123	3	2	36	164	20	2.431	376	31	235	3.073
Novembre	687	151	21	126	985	1255	184	28	1.467	75	3	3	36	117	24	2.017	362	52	162	2.593
Desembre	886	154	12	52	1.104	1216	139	31	1.386	114	3	1	32	150	38	2.216	334	44	84	2.678
<b>TOTAL 2020</b>	9.110	1.599	188	1.741	12.638	13.604	1.435	219	15.258	1.191	43	17	338	1.589	173	23.905	3.250	424	2.079	29.658
	72,08%	12,65%	1,49%	13,78%	42,61%	89,16%	9,40%	1,44%	51,45%	74,95%	2,71%	1,07%	21,27%	5,36%	0,58%	80,60%	10,96%	1,43%	7,01%	

Taula 1: Detall mensual del nombre d'usuaris per procedència i tipologia



Il·lustració 3: repartiment per procedència i tipologia



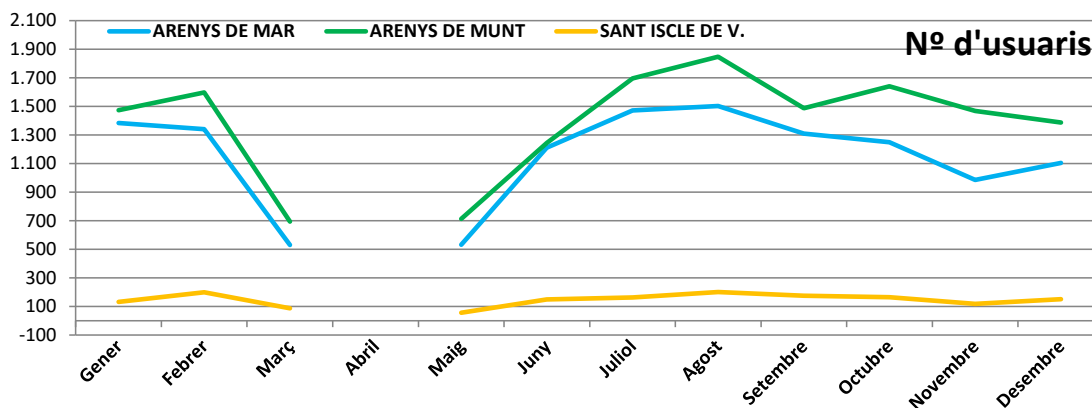
En els gràfics de la Il·lustració 3: repartiment per procedència i tipologia es visualitzen gràficament les dades de la Taula 1, representant els percentatges d'usuaris segons la seva tipologia per a cada poble, i també les gràfiques de l'evolució al llarg de l'any del número d'usos total i també per tipologies d'usuaris. Es visualitza la importància de la mòbil a Sant Iscle ja que un 21,27% dels usuaris fan servir aquest sistema i que hi ha pocs usos comercials (2,71%).

Durant el temps que la deixalleria ha estat plenament operativa, la mitjana mensual d'entrades (sense comptar amb les mòbils), ha estat de 2.758 usuaris, amb un rati de 92,1 usuaris per dia, essent el mes d'agost el de màxima afluència amb un total de 3.264 usuaris i el dia de més afluència el dia 28 de desembre 189 visites d'usuaris a la deixalleria. Vegeu la Taula 2: Mitjanes.

	Arenys de Mar			Arenys de Munt	St Iscle			TOTAL	
	Mòbil	Deixalleria	Total	Deixalleria	Mòbil	Deixalleria	Total	Deixalleria	Total
Promig mensual	--	1089,70	1263,80	1525,80	--	125,10	158,90	2757,90	2965,80
Màxim mensual	--	1244	1503	1847	--	162	201	3264	3562
Promig diari	79,10	36,33	42,16	50,93	37,60	4,17	5,30	92,01	98,96
Màxim diari	153	98	206	89	51	12	55	189	289

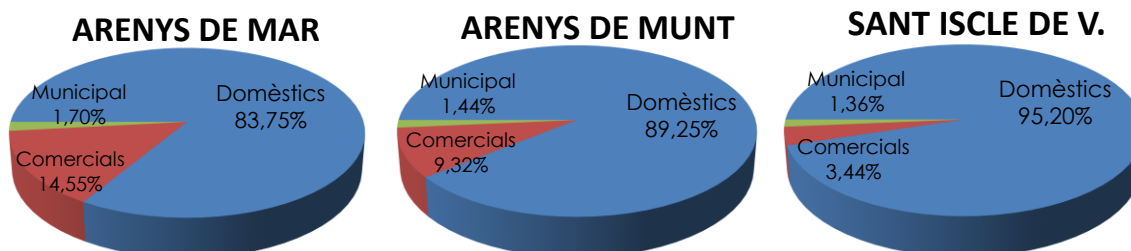
Taula 2: Mitjanes

En el gràfic Il·lustració 4: evolució anual d'usuaris per poble, es veu com l'afluència d'usuaris d'Arenys de Munt és lleugerament superior a la d'Arenys de Mar (incloent la mòbil) amb unes variacions mensuals similars al llarg de tot l'any. En el cas de Sant Iscle l'ús de la deixalleria és molt inferior.



Il·lustració 4: evolució anual d'usuaris per poble

En el gràfic Il·lustració 5: Repartiment per tipologia i procedència sense mòbil, es poden apreciar les diferències en els tipus d'usuari segons la població de procedència, sense la desviació provocada pel fet que a Arenys de Munt no s'utilitzi la deixalleria mòbil. Es veu com el percentatge d'usuaris particulars és més alt a Sant Iscle i que entre Arenys de Munt i Arenys de Mar no hi ha molta diferència, l'ús de la deixalleria per part dels serveis municipals és molt similar a Arenys de Munt, a Arenys de Mar i a Sant Iscle; el percentatge d'ús de la deixalleria per part d'usuaris comercials és molt més alt a Arenys de Mar que a Arenys de Munt, i és molt inferior en el cas de Sant Iscle.



Il·lustració 5: Repartiment per tipologia i procedència sense mòbil

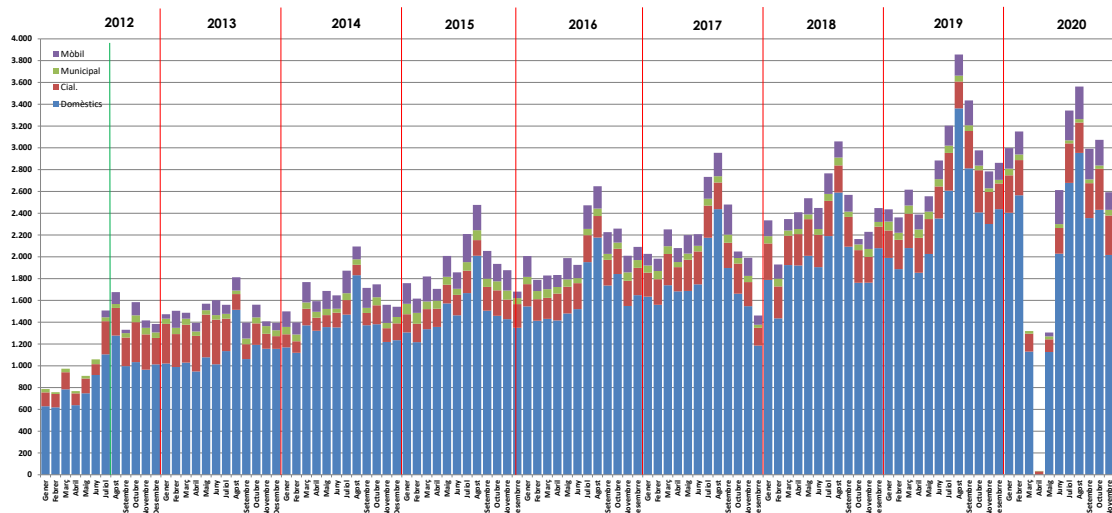
També el percentatge d'ús de la deixalleria varia si no tenim en compte la mòbil: Arenys de Mar 39,51%, Arenys de Munt 55,32%, Sant Iscle 4,54% i 0,63% d'altres poblacions.

### 2.3 Comparativa pluri-anual

A mitjans de l'any 2012 es va produir el canvi de gestor de la deixalleria i la diferència de criteri a l'hora de comptabilitzar l'entrada d'usuaris a la deixalleria fa difícil visualitzar l'evolució interanual del número d'usuaris. Observant les gràfiques de la Il·lustració 6: *Evolució pluri-anual per tipologia d'usuaris*, es detecta aquest canvi de criteri en el fort increment d'usuaris a partir del juliol del 2012.

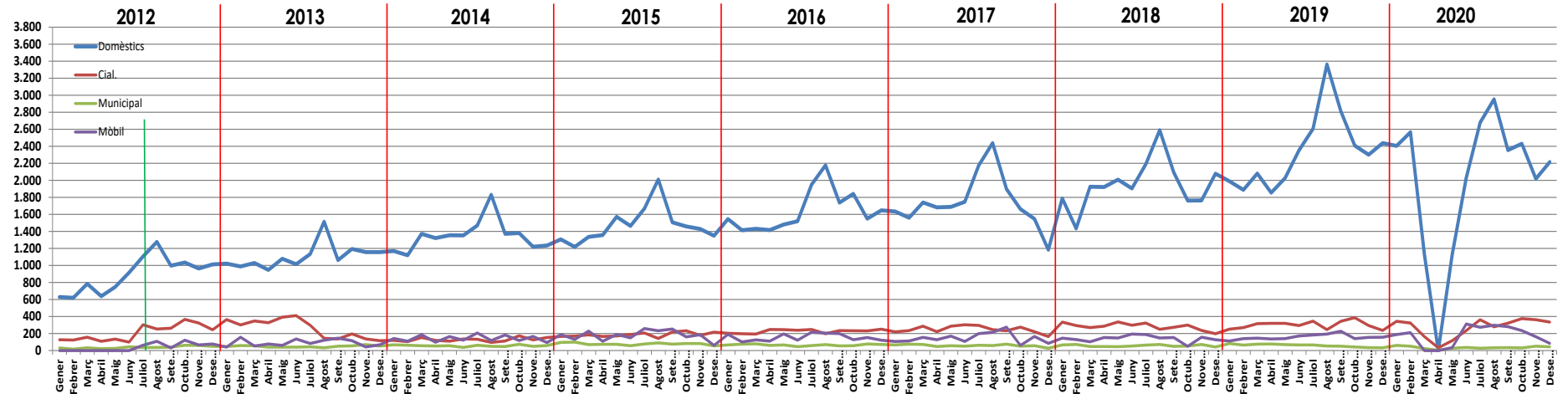
Comparant les dades d'aquests vuit anys i mig es veu una progressió creixent en el nombre d'usuaris amb un augment major durant el període estival. Aquest any però, per efecte de la pandèmia, ha baixat el nombre d'usuaris comparant mes a mes. Sense comptar gener i febrer, només juliol i octubre superen el nombre d'usuaris de l'any passat, el nombre d'usuaris dels altres mesos queda per sota del 2019 però si que supera als de l'any 2018.

En la Il·lustració 7: *Comparatiu pluri-anual per tipologia d'usuaris*, es veu que a partir del mes de juliol de l'any 2013, coincidint amb l'entrada en vigor de la tarifa per usuaris comercials, es produí una caiguda en el número d'aquest tipus d'usuari, encara que queda compensada en els totals per la pujada d'usuaris particulars. De mica en mica, durant els darrers anys s'ha anat recuperant el volum d'usuaris comercials que, actualment, és molt similar al que hi havia abans de l'aplicació de tarifes.

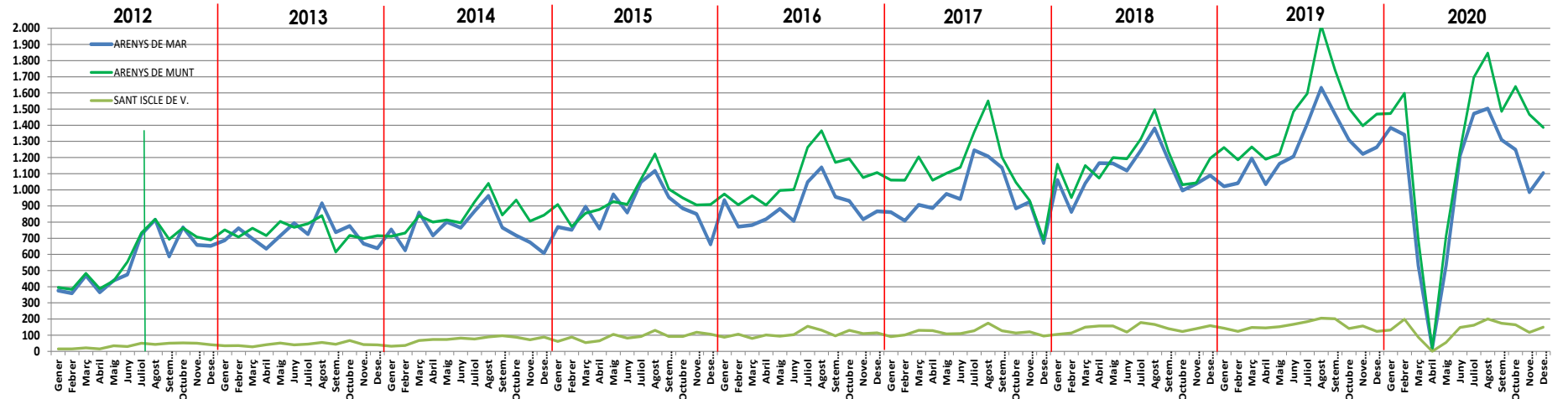


Il·lustració 6: Evolució pluri-anual per tipologia d'usuaris





Il·lustració 7: Comparatiu plurianual per tipologia d'usuari



Il·lustració 8: Comparatiu plurianual per procedència d'usuaris



### 3 Residus

Els materials que entren a la deixalleria es registren per cada usuari i, per tant, per municipi i per tipus d'usuari.

Les sortides són conjuntes per tota la deixalleria.

Els residus es recullen, emmagatzemen i es transporten als diferents gestors degudament autoritzats. Des del mes de març, per evitar contagis i la propagació de la pandèmia no s'ha permès la reutilització de materials per part dels propis usuaris.

Des de l'any passat, i seguint les directrius de l'Agència de Residus de Catalunya, es recullen a les deixalleries les agulles, xeringues i punxants generats als domicilis particulars com a conseqüència de tractaments domiciliaris (ex. diabetis) i es gestionen com a residu especial a través d'un gestor autoritzat per la gestió de residus sanitaris amb destí a la seva incineració biològica.

Durant aquest any 2020, s'ha continuat utilitzant el Sistema Integrat de Gestió d'aparells electrònics (OFIRAE), segons l'acord marc al que estem acollits. Seguim les directrius del RD 110/2015 del 20 de febrer del 2015 sobre residus d'aparells elèctrics i electrònics es realitzen 7 classificacions diferents d'aparells elèctrics, però a més, a partir d'aquest any es fa una diferenciació entre els "grans electrodomèstics" i els "escalfadors d'aigua" i també ens hem preparat per incorporar una vuitena fracció que correspondrà als aparells elèctrics que poden ser reutilitzats. Resultat d'això, en aquests moments a la deixalleria es fan nou separacions diferents d'electrodomèstics.

Dins el grup de residus especials, s'ha incorporat la recollida de cintes de vídeo (VHS), el que suposa que quan arriba aquest residu a la deixalleria, s'ha de separar les cintes de la seva caixa (plàstic habitualment) i paper o cartró, convertint-se efectivament en tres fraccions diferents i provocant més càrrega de treball.

A finals de l'any passat es va afegir una fracció més, diferenciant-se els "plàstic film", el "plàstic alveolar" (plàstic de bombolles) i les caixes de fruita de tota la resta de plàstics barrejats. Amb aquesta nova separació esperàvem abaratir una mica els costos de gestió ja que n'hem de pagar el transport però no ens cobren per la gestió. La realitat d'un any d'experiència ens fa veure que l'estalvi econòmic no hi és ja que aquest tipus de plàstics té molt de volum però no pesa i, per tant, la repercussió del cost de transport per tona de material és molt alt. Tot i que suposa un esforç complementari tenir un contenidor destinat a aquest producte i, a més, ens està obligant a controlar molt que no es "contamini" amb altres residus, considerem que ecològicament és molt positiu que segreguem aquests materials separant-los de la resta de plàstics per tal d'arribar a un millor nivell de reciclatge.

En els darrers anys se'ns ha complicat molt la gestió dels pneumàtics ja que els SIG que es cuiden d'aquesta gestió exigeixen que demostrem que els pneumàtics entregats provenen d'usuaris particulars que com a màxim n'hagin portat 5 a l'any. Això obliga que, a l'hora de la recollida, hem d'entregar un llistat amb el nom de tots els usuaris que han portat pneumàtics i la quantitat entregada. També hem de tenir un registre amb les dades dels usuaris on hi consti nom, adreça, DNI i telèfon junt amb el nombre i tipus de pneumàtic. El transportista recull únicament el nombre de pneumàtics registrats. Un altra problema és que només recullen (de forma gratuïta) pneumàtics de moto, cotxe i furgoneta, no els de camió, tractor, etc.



### 3.1 Registre d'entrades

Des de l'obertura de la deixalleria "post-pandèmia", les entrades dels usuaris es registren directament al programa de la deixalleria.

Les quantitats entrades pels usuaris particulars són orientatives ja que s'anoten els materials que els usuaris ens indiquen que porten i els pesos són estimats. Les entrades dels usuaris comercials són més exactes ja que es pesen els vehicles a l'entrada i a la sortida per saber el pes dels materials que han portat.

Totes les entrades queden registrades en el programa de gestió i això permet que des de la pròpia deixalleria, des de qualsevol Ajuntament o des de les oficines de GUSAM es puguin consultar en qualsevol moment.

### 3.2 Registre de sortides

El registre de les sortides de materials de la deixalleria es fa a terme amb anotacions en una taula de full de càlcul on es fan les anotacions "al moment" registrant el dia i hora del transport, dades transportista (nom, matrícula, albarà de sortida...) dades del gestor (nom, albarà de recepció, fulls de seguiment...), tipus, volums i pesos dels materials...

Aquesta informació es fa arribar mensualment als ajuntaments pel seu control i pel que pugui interessar.

### 3.3 Transportistes i Gestors

Tots els transportistes i gestors dels residus de la deixalleria compleixen els requeriments tècnics i legals necessaris per la correcta prestació del servei i estan donats d'alta en el registre de transportistes i/o gestors de residus de l'Agència Catalana de Residus.

S'han escollit els transportistes i gestors pels diferents materials tenint en compte els preus de les seves ofertes i també la qualitat del servei i creuant les dades dels preus de transport + preus de gestió per cadascun dels materials.

Amb l'esperit d'assolir sempre la major economia i eficiència, constantment s'estan buscant alternatives de transport i de gestió, sobretot referent a aquells residus que més ho necessitin. Estem sotmesos als preus de mercat i a les seves variacions.

### 3.4 Contenidors

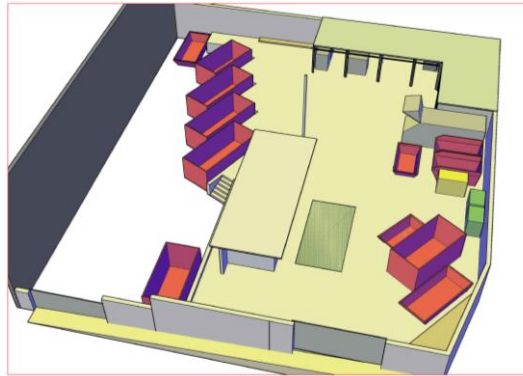
A principis de l'any 2013 es va reorganitzar la quantitat i distribució dels contenidors a la deixalleria per tal de fer més eficient i rendible la recollida i gestió de les diferents fraccions. Durant l'any 2014 es va consolidar aquesta situació amb unes mínimes variacions en la ubicació d'alguns dels contenidors petits.

El maig del 2015 es van realitzar les obres previstes pel tancament perimetral de la deixalleria amb mur de bloc de formigó i l'ampliació del cobert existent i el seu tancament amb persianes metàl·liques.

Aquestes obres van suposar un gran canvi i una gran millora en l'emmagatzematge de materials: Es van situar sota cobert tots els contenidors d'emmagatzematge de pintures que estaven a la intempèrie i també els residus d'aparells elèctrics seguint les 7 classificacions que marca el RD 100/2015, també s'hi ha posicionat els contenidors d'oli mineral i de dissolvents i, aprofitant que el cobert es tanca amb persianes enrotllables, s'aprofita per classificar i protegir millor els diferents metalls i les bateries que arriben a la deixalleria i que suposen una important font d'ingressos.



En la *Il·lustració 9: Distribució dels contenidors* es mostra la distribució dels diferents contenidors de la deixalleria tal com va quedar després de l'ampliació del cobert.



*Il·lustració 9: Distribució dels contenidors*

### 3.5 Documentació sobre residus

Cada residu de la deixalleria es classifica segons la codificació de sis dígits de la Llista Europea de Residus (codis LER) com obliga el Decret 152/2017, de 17 d'octubre de la Generalitat de Catalunya.

Segons estableix el Real Decret 180/2015 de 13 de març pel qual es regula el trasllat de residus, depenent del tipus de residu, del tipus de gestió que se'n faci, de la quantitat i el tipus de transport, és necessari disposar de "Fitxa d'Acceptació"/Contracte de tractament (sempre), "Notificació Prèvia" (depenent del residu), "Document d'identificació" (depenent del residu i la quantitat) i "Full de seguiment" o "Full de seguiment Itinerant" (depenent de la quantitat i del tipus de transport).

La disposició addicional primera del R.D., estableix que els tràmits que s'hi preveuen s'han d'efectuar per via electrònica. La majoria d'aquests tràmits els realitzem a través del Sistema Documental de Residus (SDR) de l'Agència de Residus de Catalunya, però algun d'ells es realitza encara de forma manual.

A més, al mes de febrer, es presenta la declaració anual de residus on es registren en el sistema documental de residus (SDR) de l'Agència de Residus de Catalunya les sortides de materials de la deixalleria, indicant per cada residu, quin gestor l'ha rebut, la quantitat i el tractament realitzat.

### 3.6 Gestió dels residus

Durant l'any 2020 s'han gestionat des de la deixalleria **2.307,60** tones de materials.

En la *Taula 3: Sortides de materials*, es poden veure les quantitats (en tones) de materials que han sortit de la deixalleria cap als diferents gestors. També s'indica el percentatge que representa cada quantitat en referència al total anual.

En la *Il·lustració 10: % selecció*, es presenta el percentatge de materials sortits de la deixalleria agrupats en "valoritzables": materials reutilitzables, recuperables o reciclables, "residus especials": materials reciclables amb components perillosos i "resta": materials no reciclables destinats a la incineradora o a l'abocador controlat.

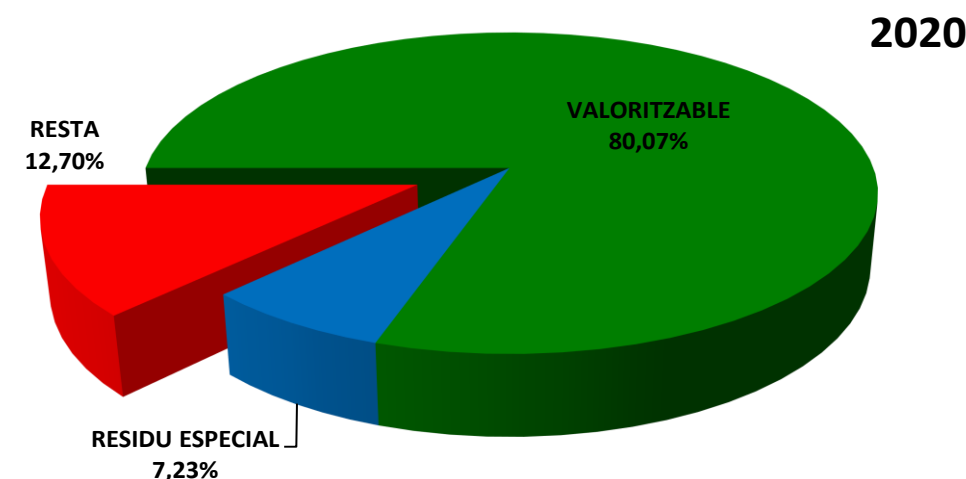
En el gràfic *Il·lustració 11: Quantitats Sortides*, es visualitzen les quantitats sortides de la deixalleria dels productes amb que més es recullen agrupats de manera que es puguin fer comparacions.



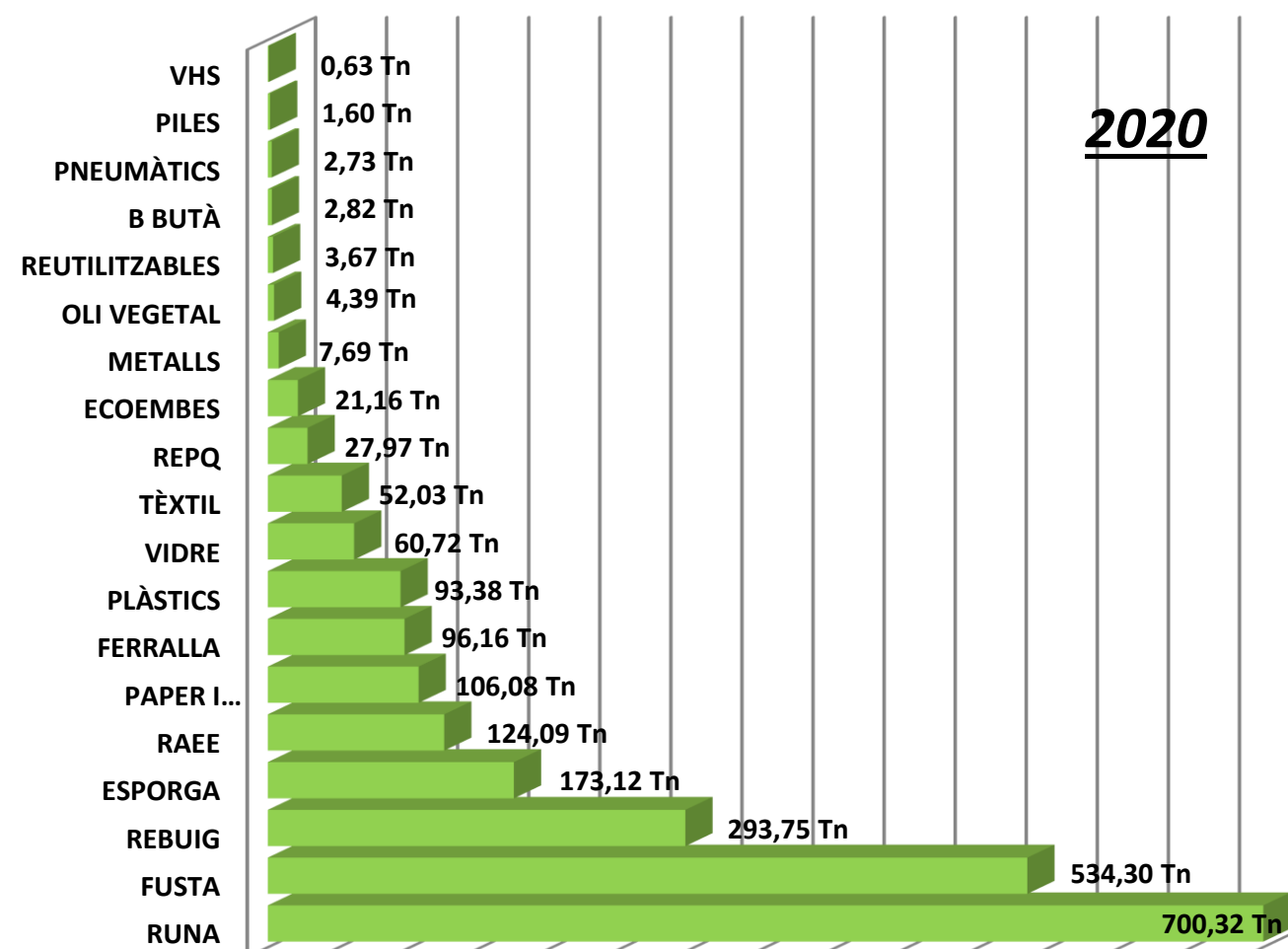
MATERIAL	2020	
FRA1 (A1) Neveres	25,708 Tn	1,11%
FRA4 (A2) Gran Elec noCFC	25,010 Tn	1,08%
FRA2 (A3) TV	26,187 Tn	1,13%
FRA5 (A4) Electrodomèstics	27,195 Tn	1,18%
FRA6 (A4) informàtica	18,655 Tn	0,81%
FRA3 (A5) FLUORESCENTS	1,336 Tn	0,06%
ÀCIDS	0,121 Tn	0,01%
AEROSOLS	0,067 Tn	0,00%
ALUMINI	2,160 Tn	0,09%
B BUTÀ	2,816 Tn	0,12%
BASES	0,073 Tn	0,00%
BATERIES	3,048 Tn	0,13%
CABLES ELECT.	1,465 Tn	0,06%
CÀPSULES CAFÉ	1,327 Tn	0,06%
CD	0,410 Tn	0,02%
COMBURENTS	0,080 Tn	0,00%
COSMÈTICS	0,223 Tn	0,01%
COURE	0,097 Tn	0,00%
DISOLVENTS	0,953 Tn	0,04%
ENVASOS	3,530 Tn	0,15%
ENVASOS A PRESIÓ	1,881 Tn	0,08%
ENVASOS CONTAMINATS	0,210 Tn	0,01%
ESPORGA	173,120 Tn	7,50%
FERRALLA	96,160 Tn	4,17%
FIBROCIMENT	0,788 Tn	0,03%
FILTRES D'OLI	0,040 Tn	0,00%
FITOSANITARIS	0,238 Tn	0,01%
FUSTA	534,300 Tn	23,15%
LLAUTÓ	0,204 Tn	0,01%
MATALASSOS	27,500 Tn	1,19%
MEDICAMENTS	0,110 Tn	0,00%
METALLS	0,173 Tn	0,01%
MOTORS	0,470 Tn	0,02%
OLI MINERAL	2,965 Tn	0,13%
OLI VEGETAL	4,385 Tn	0,19%
PAPER I CARTRÓ	106,080 Tn	4,60%
PILES	1,599 Tn	0,07%
PINTURES I PASTOSOS	20,095 Tn	0,87%
PLÀSTICS	89,380 Tn	3,87%
PLÀSTIC FILM	4,000 Tn	0,17%
PLOM	0,076 Tn	0,00%
PNEUMÀTICS	2,730 Tn	0,12%
PVC	9,780 Tn	0,42%
REACTIUS I RX	0,196 Tn	0,01%
REBUIG	255,140 Tn	11,06%
REBUIG-2	0,000 Tn	0,00%
RUNA	700,320 Tn	30,35%
TÈXTIL	52,030 Tn	2,25%
TONERS	0,480 Tn	0,02%
VHS	0,629 Tn	0,03%
VIDRE d'envàs	17,630 Tn	0,76%
VIDRE LAMINAT	60,720 Tn	2,63%
REUTILITZABLES	3,670 Tn	0,16%

**2307,598 Tn**

Taula 3: Sortides de materials



Il·lustració 10: % Selecció



Il·lustració 11: Quantitats Sortides



### 3.7 Evolució interanual

En la *Taula 4: Sortides 2011/2020*, es presenten les quantitats de materials que han sortit de la deixalleria agrupades per tipus de materials per visualitzar l'evolució al llarg dels darrers anys. Les dades del 2011 i primer semestre del 2012 són les ressenyades per l'empresa SIMMAR en les seves memòries de gestió. Les dades del segon semestre del 2012 i les del 2013 al 2020 són les comptabilitzades per GUSAM.

Quantitats expressades en tones

GRUP	2011	2012	2013	2014	2015	2016	2017	2018	2019	2020
RUNA	599,140	714,590	511,565	410,590	622,170	610,840	681,400	784,800	835,560	700,320
FUSTA	352,760	367,240	308,140	321,980	336,690	413,180	432,660	473,250	517,480	534,300
REBUIG	206,420	207,490	143,192	122,086	124,945	161,745	254,000	306,607	312,532	293,747
ESPORGA	294,000	186,980	174,140	144,260	182,270	179,330	169,040	212,040	206,580	173,120
RAEE	29,250	41,330	62,370	69,557	81,871	89,339	99,292	108,235	113,422	124,091
PAPER I CARTRÓ	9,600	31,690	41,870	43,200	54,140	67,420	67,420	83,980	107,140	106,080
FERRALLA	33,380	44,080	52,280	51,737	59,221	73,120	73,200	75,620	87,945	96,160
PLÀSTICS	0,000	3,190	41,420	44,490	45,259	51,780	56,020	60,870	73,460	93,380
VIDRE	30,980	35,390	33,800	30,880	33,620	38,180	48,160	53,460	52,810	60,720
TÈXTIL	3,520	2,160	11,507	15,300	15,920	24,780	28,315	30,180	38,870	52,030
REPO	23,020	21,660	30,098	24,962	31,949	29,115	28,196	29,960	30,538	27,969
ECOEMBES	5,750	22,490	21,599	23,448	10,831	11,075	16,459	17,390	21,527	21,160
METALLS	0,500	3,060	5,981	5,499	7,528	7,033	4,358	8,571	8,199	7,693
OLI VEGETAL	3,640	3,490	3,582	4,645	4,700	4,730	4,793	4,090	4,015	4,385
REUTILITZABLES	0,000	0,000	0,000	11,338	15,086	19,988	21,844	20,596	21,845	3,670
B BUTÀ	0,000	1,280	2,747	1,607	2,147	2,463	2,440	2,504	2,792	2,816
PNEUMÀTICS	4,240	3,200	3,130	2,390	5,680	2,970	2,520	3,460	2,630	2,730
PILES	0,890	0,840	1,079	1,127	1,060	1,188	1,784	1,368	1,583	1,599
VHS	0,000	1,500	1,024	0,000	0,000	0,000	0,000	0,000	0,863	0,629
TONERS	0,000	0,240	0,440	0,973	0,550	0,540	0,622	0,500	0,640	0,480
CD	0,000	0,230	0,098	0,200	0,247	0,310	0,260	0,220	1,940	0,410
MEDICAMENTS	0,000	0,020	0,159	0,077	0,590	0,275	0,280	0,155	0,210	0,110
	1597,090	1692,150	1450,219	1330,346	1636,473	1789,401	1993,063	2277,856	2442,580	2307,598

TIPUS	2011	2012	2013	2014	2015	2016	2017	2018	2019	2020
VALORITZABLE	1329,450	1409,490	1200,441	1101,862	1380,733	1495,751	1598,958	1819,735	1971,894	1847,802
RESIDU ESPECIAL	61,220	73,670	106,014	107,198	131,420	132,690	141,245	152,821	159,546	166,748
RESTA	206,420	208,990	143,764	121,286	124,320	160,960	252,860	305,300	311,140	293,049

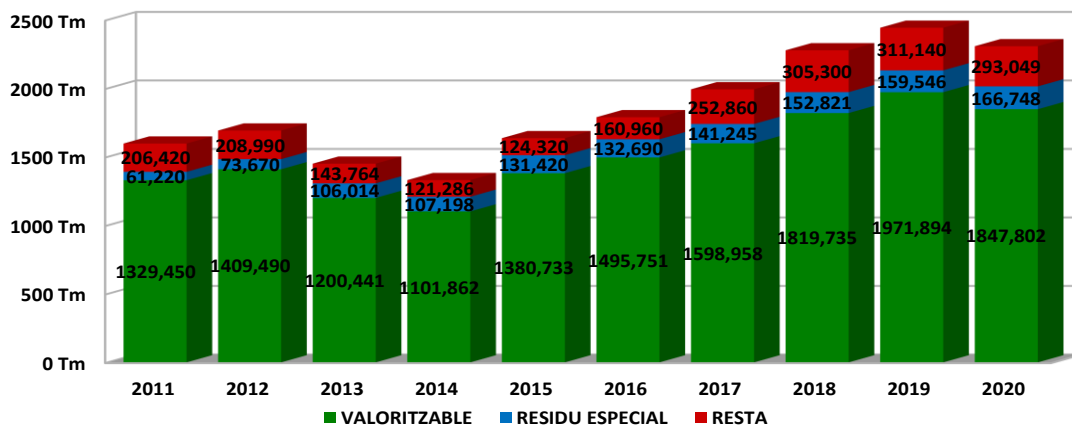
TIPUS	2011	2012	2013	2014	2015	2016	2017	2018	2019	2020
VALORITZABLE	83,24%	83,30%	82,78%	82,83%	84,37%	83,59%	80,23%	79,89%	80,73%	80,07%
RESIDU ESPECIAL	3,83%	4,35%	7,31%	8,06%	8,03%	7,42%	7,09%	6,71%	6,53%	7,23%
RESTA	12,92%	12,35%	9,91%	9,12%	7,60%	9,00%	12,69%	13,40%	12,74%	12,70%

Taula 4: Sortides 2011/2020



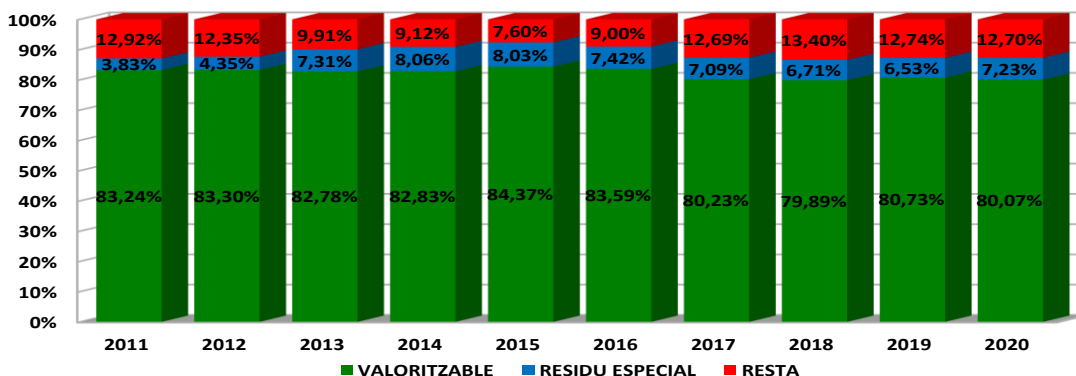
En el gràfic *Il·lustració 12: Evolució absoluta de les sortides 2011/2020* es presenten les dades absolutes de reciclatge de materials en els darrers deu anys, i en el *gràfic Il·lustració 13: Evolució relativa de les sortides 2011/2020*, es presenten les dades percentuals de reciclatge de materials en els darrers deu anys.

### EVOLUCIÓ VALORITZACIÓ



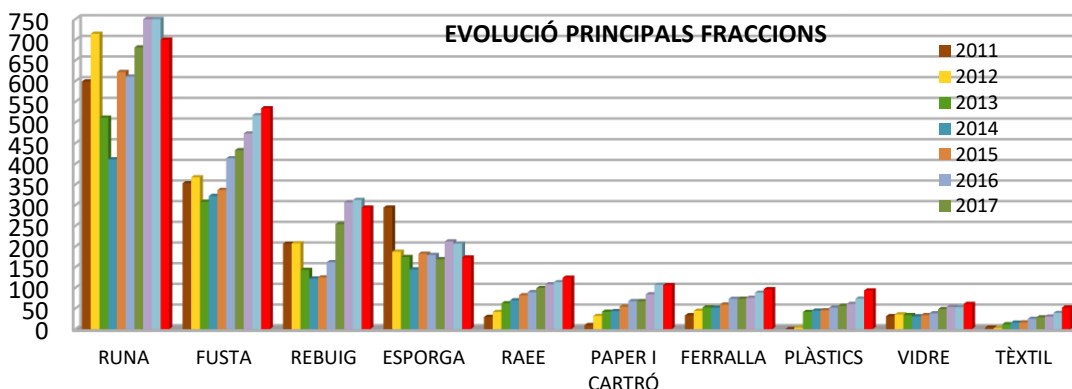
*Il·lustració 12: Evolució absoluta de les sortides 2011/2020*

### EVOLUCIÓ VALORITZACIÓ



*Il·lustració 13: Evolució relativa de les sortides 2011/2020*

En el gràfic *Il·lustració 14: Evolució sortides de materials 2011 / 2020*, es veu l'evolució en xifres absolutes de les tones de materials que han sortit de la deixalleria durant el període 2011-2020. S'aprecia que l'any 2013 hi ha una davallada en la sortida de determinats materials, coincidint amb l'aplicació de tarifes per a comercials i l'inici de la crisi. A partir d'aquell moment el volum de residus gestionats ha anat augmentant, tant per l'increment d'usuaris com per la recuperació econòmica.



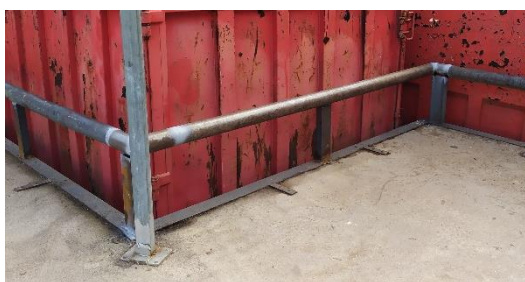
*Il·lustració 14: Evolució sortides de materials 2011 / 2020*



## 4 Instal·lacions i manteniment

### 4.1 Incidents

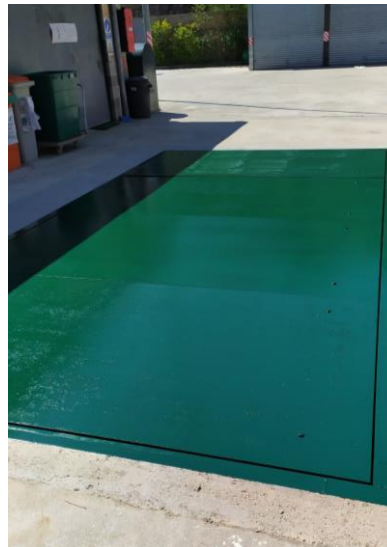
Durant l'any s'han produït petits accidents a la deixalleria amb conseqüències lleus. La més destacable va ser el trencament de la barana de separació entre els usuaris i el contenidor de plàstics que va ser reparada en pocs dies. També s'han soldat per part de la brigada de l'Ajuntament d'Arenys de Munt varis postes de suport dels cartells indicadors dels residus de diferents contenidors que amb el temps han anat patint petits cops i finalment acaben trencats.



### 4.2 Manteniment

Aprofitant el tancament de la deixalleria per l'estat d'alarma decretat pel Gobierno de España, es va netejar el terra de tota la deixalleria amb aigua a pressió eliminant d'aquesta manera les petites taques i restes de greix i olis que hi havia. Es tracta d'una feina molt detallista que necessita molt de temps de dedicació i que no es podia haver fet en circumstàncies normals.

També, durant el període de tancament de la deixalleria s'ha aprofitat per repintar la bàscula de l'entrada que amb el funcionament normal de la deixalleria és molt difícil dur a terme. El la *Il·lustració 15: Pintura bàscula* podeu veure l'aspecte abans i després d'aquesta actuació.



*Il·lustració 15: Pintura bàscula*





Pel que fa a la prevenció contra incendis, es disposa dels equips requerits per la mida de la instal·lació, segons les característiques fixades per la normativa corresponent i, el dia 10 d'octubre es van fer les corresponents revisions periòdiques canviant un dels extintors i renovant els cartells indicadors.

Es disposa d'assegurança de responsabilitat civil i assegurança de responsabilitat ambiental, així com d'una pòlissa d'assegurança que cobreix el contingut del que hi ha a l'oficina.

Pel que fa al soroll, les activitats que es realitzen a la deixalleria no produeixen sorolls ni vibracions que superin els límits permesos en la legislació vigent.

Pel que fa a les olors, s'evita l'aparició d'olors amb la restricció d'entrada de matèria orgànica i en el cas de dissolvents i productes volàtils, es manipulen de manera que no s'emetin compostos orgànics volàtils a l'atmosfera.

Per evitar la presència de rosegadors, insectes i altres animals, es manté la instal·lació sense restes de matèria orgànica, i els materials dipositats dins dels contenidors i amb els entorns nets.



Tots els contenidors de la deixalleria disposen de sistemes per evitar l'acumulació d'aigua de pluja. L'únic contenidor que suposa un problema en aquest sentit és el dels pneumàtics ja que l'acumulació d'aigua de pluja dins dels pneumàtics pot afavorir la proliferació del mosquit tigre. Per tal d'evitar-ho es cobreix aquest contenidor amb una gran xarxa mosquitera.

Des que es va assumir la gestió de la deixalleria a mitjans del 2012 s'ha establert el protocol d'actuació pel manteniment de les instal·lacions que defineix l'annex tècnic de l'encomana de servei de gestió de la deixalleria a GUSAM, vegeu la *Taula 5: Protocol de neteja i manteniment*.



Instal·lació o equipament	Actuació	Periodicitat
Oficina	Neteja i manteniment	Diària.
Lavabo	Neteja	Setmanal.
Magatzem	Neteja	Setmanal.
Zona d'usuaris	Escombrada zones de descàrrega de materials	Cada vegada que s'embruta, mínim un cop al dia.
Zona d'usuaris	Neteja amb aigua a pressió	Quan és necessari pel nivell de brutícia, mínim un cop a la setmana.
Zona enjardinada interior	Manteniment i regar	Periòdicament en funció de l'època de l'any.
Zona de caixes	Neteja amb aigua a pressió entorn caixa retirada	Cada cop que es retira una caixa plena.
Zona de caixes	Neteja de tot el pati inferior	Quan és necessari pel nivell de brutícia, mínim un cop a la quinzena.
Zona de reutilització de materials	Desmuntatge i neteja de la zona	Diària
Zones de dipòsit de materials	Endreça i eliminació d'impropis	Cada vegada que es detecta.
Compactadora estàtica	Neteja i comprovació nivell oli motor	Setmanal
Compactadora estàtica	Greixat	Bimensual
Compactadora estàtica	Manteniment fabricant	Anual
Bàscula	Neteja de la plataforma i del seu entorn	Diària
Bàscula	Verificació de la certificació de la pesada	Anual
Elements contenerització	Neteja exterior amb aigua a pressió	Cada vegada que és necessari, com a mínim quinzenalment.
Drenatges i embornals pluvials	Retirada de sòlids i neteja amb aigua a pressió	Anual
Portes d'accés a la deixalleria	Retirada de materials abandonats	Dos cops al dia.
Voreres exteriors	Escombrat i neteja amb aigua a pressió	Setmanal.
Enjardinament exterior	Retirada de residus, manteniment i esporga (sense rec)	Mensual.

Taula 5: Protocol de neteja i manteniment



## 5 Gestió econòmica

### 5.1 Pressupost

El dia 15 de novembre del 2019, la comissió de seguiment de la deixalleria reunida en sessió ordinària a l'ajuntament d'Arenys de Mar, aprova el pressupost presentat per GUSAM per a la gestió de la deixalleria durant l'any 2020 per un import total de de 149.139,63 €. La previsió de cobertura d'aquests costos nets prové, d'una banda, dels usuaris comercials: 22.526,16 €, i de l'altra banda de **l'aportació dels municipis 126.613,47 €**.

Aquest pressupost suposa un increment de l'aportació municipal conseqüència de l'increment de personal, l'increment del nombre de transports i del volum de gestió de residus a causa del fort augment en el nombre d'usuaris de la deixalleria i també de les variacions dels preus del mercat. El pressupost contempla també una redistribució de l'estructura de costos del servei sobre els previstos en l'encomana, basats en l'experiència dels darrers anys. *Vegeu a la Taula 6: Redistribució de l'estructura de costos del servei de deixalleria 2020.*

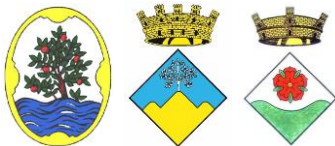
Concepte	Pressupost 2020
Total costos fixes	124.617,78 €
Total costos variables	77.354,52 €
Ingressos materials	52.832,67 €
<b>Total costos nets</b>	<b>149.139,63 €</b>
Aportacions usuaris	22.526,16 €
Aportació municipi	126.613,47 €
<b>Total aportacions</b>	<b>149.139,63 €</b>

Taula 6: : Distribució de costos del servei de deixalleria 2020

En la Taula 7: Pressupost 2020, es presenta el resum del pressupost aprovat.

2020	PRESSUPOST
<b>TOTAL COSTOS BRUTS</b>	<b>201.972,30 €</b>
<b>Costos fixes</b>	<b>124.617,78 €</b>
Personal directe	84.449,06 €
Personal indirecte	10.485,42 €
Subministraments	3.060,96 €
Assegurances i seguretat	770,28 €
Manteniment	12.005,64 €
Despeses extraordinàries	0,00 €
Benefici Industrial 6,5%	7.200,14 €
Despeses generals 6%	6.646,28 €
<b>Costos variables</b>	<b>77.354,52 €</b>
Transport de materials	28.561,92 €
Tractament de materials	48.792,60 €
<b>TOTAL INGRESSOS</b>	<b>75.358,83 €</b>
Venda de materials valoritzable	20.538,96 €
Tarifes a usuaris	22.526,16 €
Retorn dels cànon de residus	14.296,80 €
Compensacions SIGs	17.996,91 €
Ingressos extraordinaris	0,00 €
<b>TOTAL GESTIÓ DEIXALLERIA</b>	<b>126.613,47 €</b>

Taula 7: Pressupost 2020



## 5.2 Tancament costos d'exploració 2020

A la liquidació del pressupost d'exploració de la deixalleria, vegeu *Taula 8: Resum costos d'exploració 2020*, es veu com el cost net per al 2020 de l'exploració de l'encomana ha estat de **132.736,84 €**, un 4,84 % per sobre del projectat.

	2020
<b>TOTAL COSTOS BRUTS</b>	<b>198.114,98 €</b>
<b>Costos fixes</b>	<b>114.024,17 €</b>
Personal directe	83.601,91 €
Personal indirecte	10.394,92 €
Subministraments	2.446,34 €
Assegurances i seguretat	1.621,64 €
Manteniment	3.244,83 €
Despeses extraordinàries	45,18 €
Benefici Industrial 6,5%	6.588,06 €
Despeses generals 6%	6.081,29 €
<b>Costos variables</b>	<b>84.090,81 €</b>
Transport de materials	26.733,36 €
Tractament de materials	57.357,45 €
<b>TOTAL INGRESSOS</b>	<b>65.378,14 €</b>
Venda de materials valoritzables	18.547,70 €
Tarifes a usuaris	18.885,48 €
Retorn dels cànon de residus	13.996,00 €
Compensacions SIGs	12.334,64 €
Ingressos extraordinaris	1.614,32 €
<b>TOTAL GESTIÓ DEIXALLERIA</b>	<b>132.736,84 €</b>

Taula 8: Resum costos d'exploració 2020

## 5.3 Desviacions del pressupost

Entre el ingressos previstos en el pressupost pel 2020, s'hi compten el provinents del retorn dels cànon sobre disposició del rebuig dels residus municipals i també les compensacions de sistemes integrats de gestió de residus, que s'han de repercutir directament en el balanç d'exploració del servei, tal com s'especifica en l'apartat II.3 del Conveni de delegació de competència per a la gestió de la deixalleria entre els ajuntaments d'Arenys de Munt, Arenys de Mar i Sant Iscle de Vallalta.

Com que actualment els drets de cobrament d'alguns d'aquests conceptes correspon a l'Ajuntament d'Arenys de Munt i no es poden derivar a la deixalleria directament, l'Ajuntament d'Arenys de Munt s'encarregarà de la seva gestió i posterior liquidació amb els altres ajuntaments. Vegeu *Taula 9: Ingressos dels SIG i del retorn de cànon pel 2020 generats a la deixalleria* on es quantifica l'import meritat per cada concepte al llarg de l'any. S'estima un total de **8.406,98 €** que no es poden repercutir directament en el balanç d'exploració del servei de deixalleria.

Aquesta quantitat és merament orientativa ja que, tot i haver-se generat el dret de cobrament a la deixalleria, no correspon a GUSAM el control ni la verificació.



	gener	febrer	març	abril	maig	juny	juliol	agost	setem.	octubre	novem.	desem.	2020
<b>A tramitar per l'Ajuntament</b>	<b>1.161,77 €</b>	<b>479,41 €</b>	<b>713,18 €</b>	<b>0,00 €</b>	<b>319,90 €</b>	<b>1.066,97 €</b>	<b>1.296,53 €</b>	<b>242,20 €</b>	<b>1.246,45 €</b>	<b>305,90 €</b>	<b>1.213,55 €</b>	<b>361,11 €</b>	<b>8.406,98 €</b>
Retorn cànon Cartró (5€/T)	64,90 €	56,00 €	19,70 €	0,00 €	45,70 €	51,90 €	65,40 €	34,60 €	69,40 €	43,70 €	40,00 €	39,10 €	530,40 €
ECOEMBES Cartró (30€/T)	389,40 €	336,00 €	118,20 €	0,00 €	274,20 €	311,40 €	392,40 €	207,60 €	416,40 €	262,20 €	240,00 €	234,60 €	3.182,40 €
ECOEMBES REPQ (144€/T)	707,47 €	0,00 €	575,28 €	0,00 €	0,00 €	520,70 €	720,72 €	0,00 €	573,12 €	0,00 €	933,55 €	0,00 €	4.030,85 €
OFIPILAS (543€/T)	0,00 €	87,41 €	0,00 €	0,00 €	0,00 €	182,97 €	118,01 €	0,00 €	187,53 €	0,00 €	0,00 €	87,41 €	663,34 €

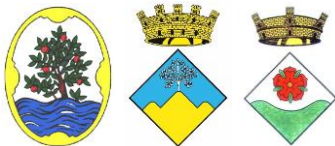
Taula 9: Ingressos dels SIG i del retorn de cànon pel 2020 generats a la deixalleria

En la Taula 10: Comparatiu Pressupost/Balanç/Costos reals es veu un resum comparatiu entre el pressupost aprovat pel 2020, el balanç d'exploració del 2020 presentat i els resultats reals de la deixalleria al 2020.

<b>2020</b>	<b>PRESSUPOST</b>	<b>BALANÇ</b>	<b>REAL</b>
<b>TOTAL COSTOS BRUTS</b>	<b>201.972,30 €</b>	<b>198.114,98 €</b>	<b>198.114,98 €</b>
<b>Costos fixes</b>	<b>124.617,78 €</b>	<b>114.024,17 €</b>	<b>114.024,17 €</b>
Personal directe	84.449,06 €	83.601,91 €	83.601,91 €
Personal indirecte	10.485,42 €	10.394,92 €	10.394,92 €
Subministraments	3.060,96 €	2.446,34 €	2.446,34 €
Assegurances i seguretat	770,28 €	1.621,64 €	1.621,64 €
Manteniment	12.005,64 €	3.244,83 €	3.244,83 €
Despeses extraordinàries	0,00 €	45,18 €	45,18 €
Benefici Industrial 6,5%	7.200,14 €	6.588,06 €	6.588,06 €
Despeses generals 6%	6.646,28 €	6.081,29 €	6.081,29 €
<b>Costos variables</b>	<b>77.354,52 €</b>	<b>84.090,81 €</b>	<b>84.090,81 €</b>
Transport de materials	28.561,92 €	26.733,36 €	26.733,36 €
Tractament de materials	48.792,60 €	57.357,45 €	57.357,45 €
<b>TOTAL INGRESSOS</b>	<b>75.358,83 €</b>	<b>65.378,14 €</b>	<b>73.785,13 €</b>
Venda de materials valoritzables	20.538,96 €	18.547,70 €	18.547,70 €
Tarifes a usuaris	22.526,16 €	18.885,48 €	18.885,48 €
Retorn dels cànon de residus	14.296,80 €	13.996,00 €	14.526,40 €
Compensacions SIGs	17.996,91 €	12.334,64 €	20.211,22 €
Ingressos extraordinaris	0,00 €	1.614,32 €	1.614,32 €
<b>TOTAL GESTIÓ DEIXALLERIA</b>	<b>126.613,47 €</b>	<b>132.736,84 €</b>	<b>124.329,85 €</b>

Taula 10: Comparatiu Pressupost/Balanç/Costos reals

D'aquest anàlisi se'n treu que l'exploració real de la deixalleria ha sigut 2.283,62 € inferior al pressupostat, el que representa un -1,80% sobre el pressupost. Cal, però, tenir en compte que els imports devengats però no ingressats a la deixalleria son una estimació i també que hi ha conceptes pagats directament per l'Ajuntament d'Arenys de Munt que no estan inclosos en el pressupost de GUSAM ni estan contemplats en aquest informe.



En la Taula 11: Comparatiu pressupost/execució es veuen les desviacions comparant els grans grups del pressupost aprovat pel 2020 i l'execució real de l'execució de la deixalleria durant aquest any.

2020	PRESSUPOST	REAL	Diferència
<b>TOTAL COSTOS BRUTS</b>	<b>201.972,30 €</b>	<b>198.114,98 €</b>	<b>-3.857,32 €</b>
<b>Costos fixes</b>	<b>124.617,78 €</b>	<b>114.024,17 €</b>	<b>-10.593,61 €</b>
Personal directe	84.449,06 €	83.601,91 €	-847,15 €
Personal indirecte	10.485,42 €	10.394,92 €	-90,50 €
Subministraments	3.060,96 €	2.446,34 €	-614,62 €
Assegurances i seguretat	770,28 €	1.621,64 €	851,36 €
Manteniment	12.005,64 €	3.244,83 €	-8.760,81 €
Despeses extraordinàries	0,00 €	45,18 €	45,18 €
Benefici Industrial 6,5%	7.200,14 €	6.588,06 €	-612,08 €
Despeses generals 6%	6.646,28 €	6.081,29 €	-564,99 €
<b>Costos variables</b>	<b>77.354,52 €</b>	<b>84.090,81 €</b>	<b>6.736,29 €</b>
Transport de materials	28.561,92 €	26.733,36 €	-1.828,56 €
Tractament de materials	48.792,60 €	57.357,45 €	8.564,85 €
<b>TOTAL INGRESSOS</b>	<b>75.358,83 €</b>	<b>73.785,13 €</b>	<b>-1.573,70 €</b>
Venda de materials valoritzables	20.538,96 €	18.547,70 €	-1.991,26 €
Tarifes a usuaris	22.526,16 €	18.885,48 €	-3.640,68 €
Retorn dels cànon de residus	14.296,80 €	14.526,40 €	229,60 €
Compensacions SIGs	17.996,91 €	20.211,22 €	2.214,32 €
Ingressos extraordinaris	0,00 €	1.614,32 €	1.614,32 €
<b>TOTAL GESTIÓ DEIXALLERIA</b>	<b>126.613,47 €</b>	<b>124.329,85 €</b>	<b>-2.283,62 €</b>

Taula 11: Comparatiu pressupost/execució

Es detecta que els costos fixes son 10.593,61 € inferiors al pressupostat (8.50%). No s'han produït tantes despeses per manteniment de les instal·lacions ni per subministrament de materials com s'havia pressupostat, en bona part degut al tancament de la deixalleria per l'estat d'alarma per pandèmia.

Els costos variables, han sigut 6.736,29 € superiors al pressupost (8.71%). Tot i que ha disminuït el volum de residus gestionat amb motiu de la pandèmia (aproximadament un 4.71%) han augmentat molt els costos de tractament de determinats materials.

Els ingressos han sigut 1.573,70 € inferiors al previst (2.09%). Han disminuït molt els ingressos per la venda de materials valoritzables i també els ingressos provinents d'usuaris comercials principalment perquè durant l'estat d'alarma han vingut menys usuaris i s'han recollit menys residus del que s'havia previst. Hi ha també un ingrés extraordinari de 1.614,32€ provinent de l'assegurança pel robatori produït que van servir per substituir els materials sostrets.



## 6 Altres

### 6.1 Personal

Aquest any 2020 s'ha consolidat la tercera plaça de treballador a la deixalleria passant el seu contracte a indefinit tal com es reflecteix en l'encomana del servei després de la modificació realitzada per l'Ajuntament d'Arenys de Munt el setembre del 2018.

### 6.2 Treballadors en Benefici de la Comunitat

Durant l'any 2020, a través de l'acord que tenim amb els jutjats d'Arenys de Mar, 16 persones han complert mesures penals fent Treballs en Benefici de la Comunitat a la deixalleria en diferents moments i per diferents períodes de temps. La feina d'aquestes persones ha estat diversa però principalment han ajudat als usuaris que portaven materials voluminosos, o bé molta quantitat de materials o que no sabien on dipositar-los. Han ajudat també en tasques de neteja i manteniment, en desballestar materials segons la seva composició, etc.

Aquest acord amb el Jutjat beneficia a totes les parts i en principi seguirà vigent durant el 2021.

### 6.3 Higiene i prevenció de riscos laborals

Durant l'any els treballadors de la deixalleria han rebut les indicacions i la formació adient per part del departament de personal de GUSAM sobre les normes a seguir per la prevenció de contagis. S'ha proveït als treballadors dels EPIs que els corresponen, tant dels habituals de cada any, com mascaretes, guants, gel hidroalcohòlic, etc. per la prevenció de contagi.

El mes de setembre, els treballadors de la deixalleria van passar un test de detecció de COVID i d'anticossos (immunoglobulina IgG/IgM) amb resultat negatiu.

### 6.4 Formació

El mes de febrer, dins el programa de formació dels treballadors i promocionat per l'empresa (GUSAM), l'oficial de la deixalleria va rebre un curs formatiu sobre protecció de dades. El curs era "on-line" de 5 hores de durada aproximadament amb els tests d'avaluació perfectament superats.

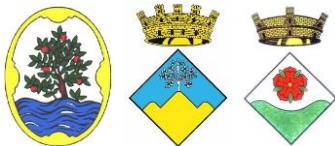
### 6.6 Entorn proper

De forma esporàdica, hem anat trobant materials que durant la nit o al migdia han deixat al davant de la porta de la deixalleria; en obrir entrem aquests materials i els col·loquem al seu lloc.

Periòdicament es fa la neteja de les voreres de la façana de la deixalleria i la part enjardinada exterior propera a la porta.

El passat mes d'agost, des de l'Ajuntament d'Arenys de Munt es va fer construir una caseta a l'exterior de la deixalleria per ubicar-hi un contenidor de rebuig i un d'orgànica com a zona d'emergència per aquells usuaris d'Arenys de Munt que viuen en espais "disseminats" i no gaudeixen de la recollida de residus "porta a porta". Aquesta caseta està tancada amb un cademat i els treballadors de la deixalleria disposen d'una clau per obrir als usuaris que no en tenen. Fins avui, l'ús d'aquesta zona és molt reduït.





## 6.7 Medicaments i xeringues

Tot i que les deixalleries no són el lloc adequat on desfer-se dels medicaments, quan algun usuari en porta, els recollim tot indicant-li que la propera vegada els hauria de portar a la farmàcia. Hem arribat a un acord amb la Farmàcia Mias d'Arenys de Munt, i ells ens subministren el material necessari per recollir-los i quan tenim les bosses plenes els hi portem perquè ho gestionin.

Seguim informant a molts usuaris que ho necessiten i ho desconeixien, que des de l'any 2019, les xeringues i punxants d'us domèstic ja no es recullen ni al CAP ni a les farmàcies sinó que s'han de portar a la deixalleria per a la seva correcta gestió.

## 6.8 Robatoris i alarma

Des de finals del 2019 i durant el 2020 van ser freqüents les entrades nocturnes a la deixalleria i el robatori de diversos materials.

El dia 3 de gener (divendres), al voltant de les 8 del vespre l'encarregat va passar per davant de les instal·lacions i va veure que, darrera les plantes de l'exterior, hi havia amuntegats varis objectes que algú havia tret de la deixalleria. Els va recollir i els va tornar a entrar, avisant a la policia municipal. Sospitant que l'autor de la sostracció tornaria a recollir el material que havia emmagatzemat, cap a les 10 del vespre va anar a la deixalleria a comprovar-ho i va trobar que el material no hi era i, a més, els intrusos havien trencat varis testos amb plantes llançant-los al mig del pati, havia abocat els contenidors de càpsules de cafè i els contenidors de piles per terra i havien fet escampall de tot el que hi havia prop de l'oficina, amb un clar objectiu de venjança.

El dia 7 de gener (dimarts) al voltant de 2/4 de vuit del vespre, hi havia altre cop materials amuntegats a l'exterior de la deixalleria. Aquesta vegada, qui va entrar, va trencar el bombí de la porta del magatzem de residus especials i pretenia robar bateries i metalls de valor, calculant-se un import entre 600 i 700 euros. El material es va recuperar però la porta del magatzem va quedar inutilitzada fins l'endemà.

D'aquests fets es va presentar denúncia davant els mossos d'esquadra.

El dia 17 de gener a la nit es va produir un altra robatori. Aquesta vegada no van trencar res però es van endur bastant de ferro del contenidor. El matí del dia 18 (dissabte) va venir els mossos a prendre declaració al treballador que hi havia aquell dia notificant que havien enxampat els lladres quan sortien de la deixalleria. Es segueix procediment judicial.

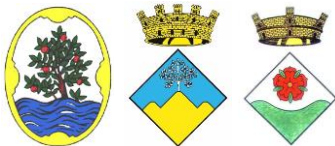
El dia 17 de febrer, sense que a l'interior de la deixalleria es notés res remenat, vam trobar roba i cables elèctrics darrera la paret que tanca la deixalleria. En una observació més detallada vam trobar una "cagada" al darrera d'un dels contenidors.

El dia 9 de març vam trobar roba remenada i faltava una escala petita d'alumini. El dia 23 d'abril trobem a faltar una escala d'alumini llarga que teníem darrera dels contenidors. El dia 18 de maig vam trobar a faltar roba, ferralla i alumini. El dia 24 de maig van tornar a robar molt d'alumini, ferro i van remenar la roba.

El 3 de setembre van tornar a entrar, robant alumini i remenant la roba i el 17 de setembre van tornar a entrar, amb la particularitat que van lligar la porta per dintre amb un filferro.

El dia 22 de setembre (dimarts) vam trobar la finestra de l'oficina trencada i havien robat l'ordinador portàtil, 3 pantalles, la cafetera, la nevera, 2 mòbils, 1 caixa d'eines i ho havien remenat tot. Com tenim assegurat el continent de l'oficina, es va poder cobrar indemnització de l'asseguradora i així substituir els materials sostrets.





El dia 23 (dimecres), al entrar, van veure una escala metàl·lica recolzada a la paret que dona a l'exterior. Al obrir el cobert, vam trobar una de les persianes obertes i faltaven tots els metalls valoritzables econòmicament que hi guardàvem: plom, coure, llautó i aixetes.

Els dies 28 i 29 de setembre, vam trobar tota la roba remenada i escampada.

El dia 8 de novembre (diumenge), vam trobar a faltar roba, una bicicleta, 2 TV de plasma, coure (40Kg) i bateries (uns 500Kg) que estaven dins el cobert. Crida l'atenció que hem trobat la persiana tancada amb clau. Calculem que el material sostret podia suposar un ingrés de prop de 600€. El dia 10 vam tornar a trobar una "cagada" darrera dels contenidors (al mateix lloc que en l'anterior ocasió) que suposem hi era des del diumenge.

El dia 12 (dijous) de novembre es va instal·lar una alarma de SECURITAS per controlar les portes d'accés, dins de l'oficina, el pati posterior i dins del cobert.

El dia 14 de novembre (dissabte) a les 10 del vespre, des de Securitas van avisar d'una intrusió. En una inspecció ocular vam veure que els sensors de moviment exteriors estaven trencats però no vam trobar a faltar cap material. El dia 17 Securitas va reparar l'alarma.

El dia 21 de novembre vam notar que algú havia entrat durant la nit per la paret darrera el contenidor de cartró ja que a l'altra costat hi havia una escala metàl·lica que abans era a l'interior però no vam trobar a faltar res ni van saltar les alarmes ja que en aquesta zona no hi ha detectors.

El dia 30 de desembre (dimecres) a les 8 del vespre salta l'alarma i des de Securitas avisen a la Policia que va a la deixalleria però no detecta res, només que el detector de l'entrada està trencat.

Des que l'alarma està instal·lada no han desaparegut mes materials de la deixalleria, i els desperfectes que s'han produït en els aparells durant les intrusions nocturnes, han sigut reparats per l'empresa de seguretat.

