



Servei de gestió de la deixalleria

Arenys de Mar, Arenys de Munt i Sant Iscle de Vallalta

MEMÒRIA D'EXPLOTACIÓ

ANY 2017





ÍNDEX

1	Introducció.....	3
1.1	Disparitat en la variació dels registres	3
2	Usuaris	4
2.1	Identificació	4
2.2	Tipologia i procedència dels usuaris.....	4
2.3	Comparativa pluri-anual.....	8
3	Residus	10
3.1	Registre d'entrades	10
3.2	Registre de sortides.....	10
3.3	Transportistes i Gestors	10
3.4	Contenidors	11
3.5	Gestió dels residus	12
3.6	Evolució interanual.....	14
4	Instal·lacions i manteniment	16
4.1	Incidents	16
4.2	Manteniment	17
4.3	Entorn proper	17
5	Gestió econòmica	19
5.1	Pressupost	19
5.2	Tancament costos d'exploració 2017.....	20
5.3	Desviacions del pressupost	20
6	Altres.....	23
6.1	Treballadors en benefici de la comunitat.....	23
6.2	Entorn proper	23
6.3	Medicaments.....	23
6.4	Robatoris	23
6.5	Higiene i prevenció de riscos laborals	24
6.6	R.D. 110/2015 sobre RAEE	24
6.7	Formació i seminaris	24
6.8	Incidents	24



1 Introducció

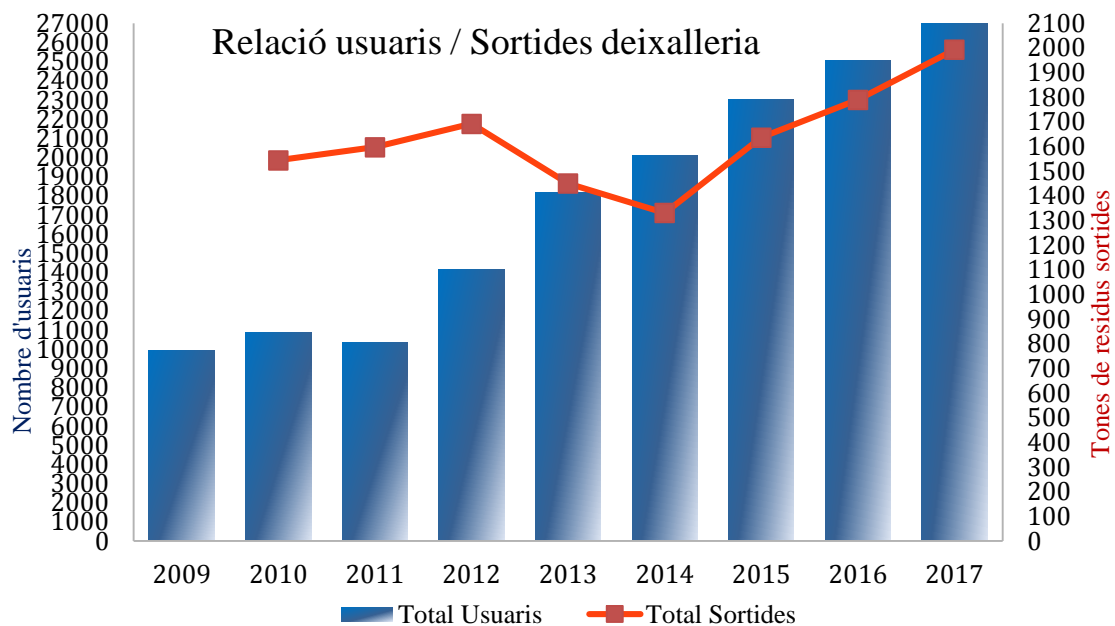
El present document conté la memòria de gestió de la deixalleria d'Arenys de Mar, Arenys de Munt i Sant Iscle de Vallalta de l'any 2017.

En la memòria es comparen les dades des de l'any 2010 al 2017 per tal de facilitar el seguiment de les tendències. De tota manera, de cara a fer comparacions cal tenir en compte alguns elements com la disparitat en la variació del registre d'usuaris i el de sortides de materials, i el canvi en l'estructura de preus que defineix el nou conveni marc de gestió dels residus especials en petites quantitats (REPQ).

També es presenten les novetats en la gestió aplicades durant l'any 2017.

1.1 Disparitat en la variació dels registres

En la Il·lustració 1: *Evolució usuaris i sortides deixalleria*, es presenta la relació entre l'evolució del nombre d'usuaris i el de les tones de materials sortides de la deixalleria pels anys 2009 a 2017.



Il·lustració 1: *Evolució usuaris i sortides deixalleria*

De l'any 2009 a l'any 2017 es veu un increment progressiu del número d'usuaris de la deixalleria, produint-se un salt important l'any 2012, degut segurament a la diferència de criteris a l'hora de comptabilitzar les dades entre l'anterior gestor i GUSAM. En quant a la sortida de residus es detecta una baixada en la quantitat de tones entre els anys 2012 i 2014 degut en part a una probable diferència de criteris a l'hora de comptabilitzar les dades amb l'anterior gestor i posteriorment també a la disminució de les aportacions dels usuaris comercials a partir de la implantació de les taxes a finals del 2013.

En els apartats 2 "Usuaris" i 4 "Gestió dels residus" d'aquest informe es presenten les dades d'aquest any 2016 i es veu l'evolució respecte anys anteriors.



2 Usuaris

2.1 Identificació

Sistemàticament es registren totes les entrades a la deixalleria, demanant a cada usuari que s'identifiqui i que relacioni els materials que aporta, per posteriorment introduir les dades en el programa informàtic de gestió de la deixalleria on queden a disposició de ser consultades des de les pròpies instal·lacions, des de les oficines de GUSAM o des dels serveis tècnics i les regidories de qualsevol dels tres ajuntaments.

Des del mes de maig de 2013 es fan les targetes d'usuari a totes aquelles persones que acrediten tenir-hi dret mitjançant la presentació del rebut de la taxa d'escombraries i el D.N.I i la corresponent comprovació en el llistat del padró introduït en el programa de gestió.

La targeta d'usuari porta una banda magnètica en la que es grava el codi d'usuari que posteriorment servirà per poder identificar-lo amb molta facilitat. També porta impresa una numeració que permet identificar l'usuari en cas que no es pugui utilitzar el lector de banda magnètica.

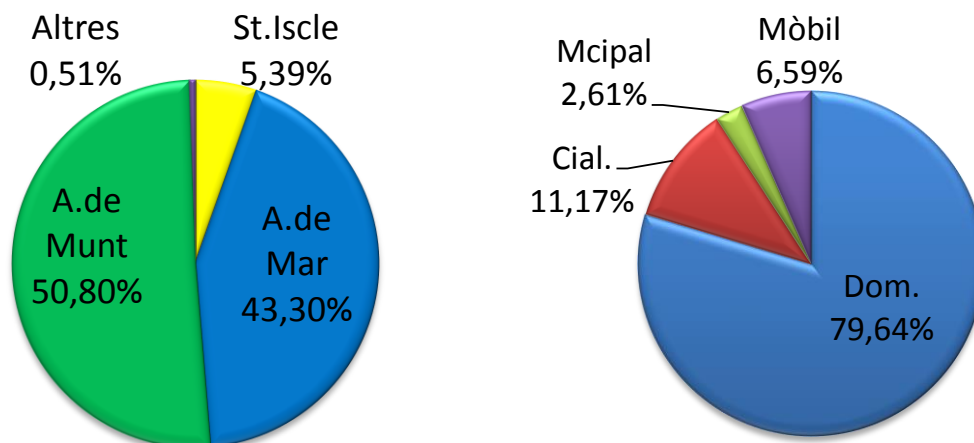
2.2 Tipologia i procedència dels usuaris

Durant l'any 2017 hi ha hagut un total de 26.984 usuaris de la deixalleria, dels quals un 43,30% (11.685 usos) procedien d'Arenys de Mar, un 50,80% (13.707 usos) d'Arenys de Munt i un 5,39% (1.455 usos) de Sant Iscle. També s'han produït 137 entrades (0,51%) d'usuaris d'altres poblacions, que tenen la consideració de comercials.

D'aquests 26.984 usuaris, 1.777 (6,59%) ho han fet a través de la deixalleria mòbil a Arenys de Mar i a Sant Iscle, 21.489 visites (76,64%) han estat d'usuaris particulars, 3.013 visites (11,17%) han estat d'usuaris comercials i 705 visites (2,61%) han sigut de diferents serveis municipals.

En la Il·lustració 2: *Usuaris segons procedència i tipologia*, es presenta el repartiment del número total d'usuaris segons el poble d'origen i el tipus d'usuari.

En la Taula 1: *Detall mensual del nombre d'usuaris per procedència i tipologia* es mostren les dades del número d'entrades a la deixalleria repartits segons l'usuari sigui domiciliari, comercial, municipal o a la deixalleria mòbil, i també segons la seva procedència sigui d'Arenys de



Il·lustració 2: Usuaris segons procedència i tipologia

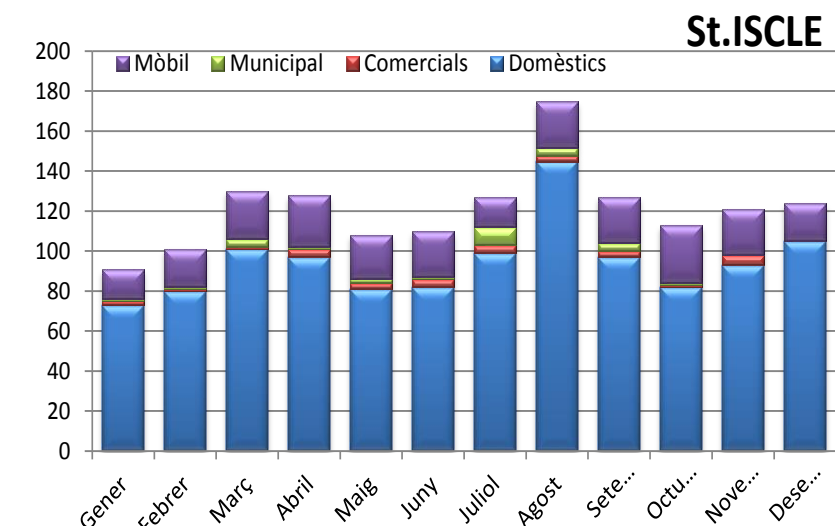
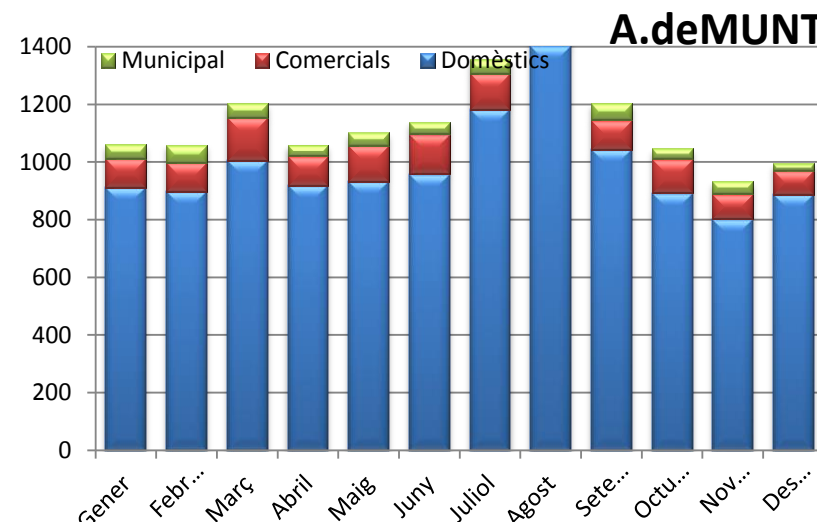
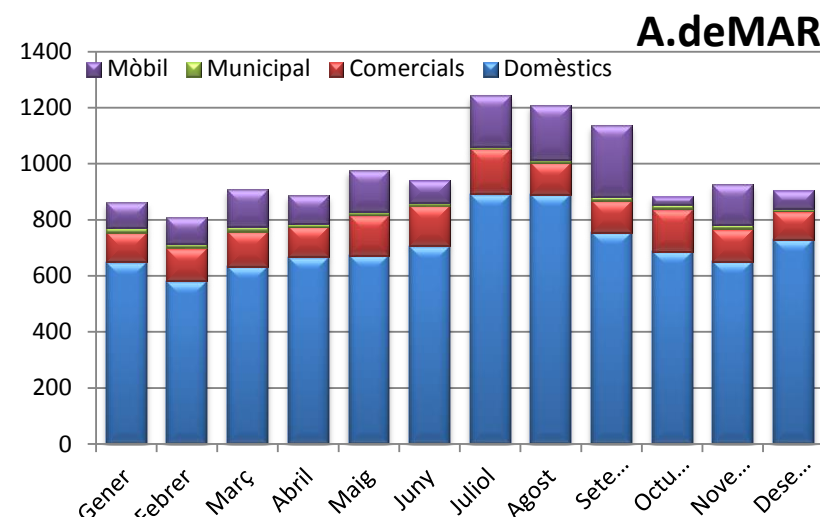
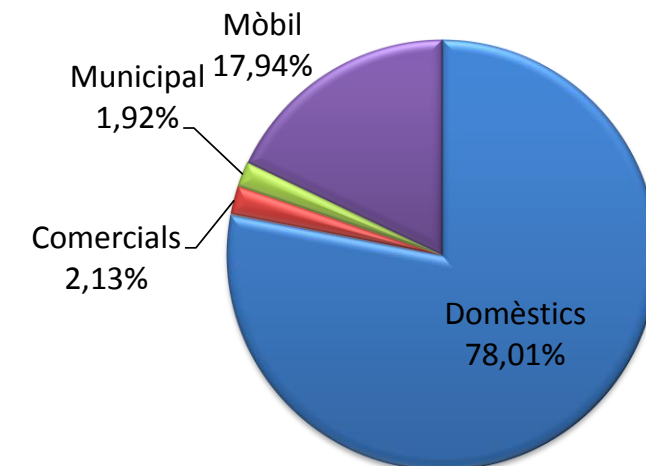
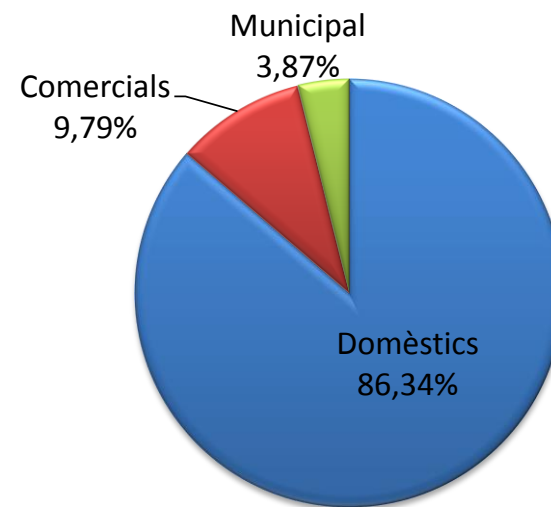
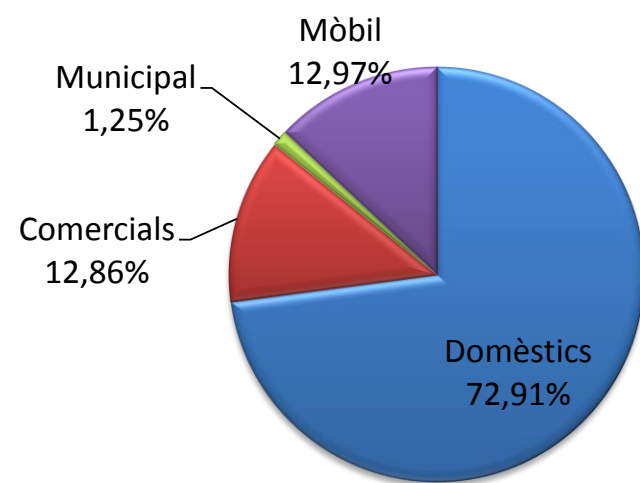


Mar, Arenys de Munt o Sant Iscle. Es resumeixen també els totals per usuaris i pobles així com el percentatge corresponent a cada dada.



	ARENYS DE MAR					ARENYS DE MUNT				SANT ISCLE DE V.					ALTRES	RESUM			
	Domèstics	Cial.	Municipal	Mòbil	TOTAL	Domèstics	Cial.	Municipal	TOTAL	Domèstics	Cial.	Municipal	Mòbil	TOTAL	Cial.	Domèstics	Cial.	Municipal	Mòbil
Gener	650	104	17	91	862	912	100	48	1.060	73	2	1	15	91	14	1.635	220	66	106
Febrer	582	118	15	94	809	898	101	60	1.059	80	1	1	19	101	14	1.560	234	76	113
Març	633	126	17	131	907	1005	149	50	1.204	101	1	4	24	130	11	1.739	287	71	155
Abril	668	109	8	102	887	918	103	38	1.059	97	4	1	26	128	6	1.683	222	47	128
Maig	673	144	11	147	975	933	125	44	1.102	81	3	2	22	108	14	1.687	286	57	169
Juny	707	143	9	83	942	958	140	41	1.139	82	4	1	23	110	16	1.747	303	51	106
Juliol	893	162	5	185	1.245	1183	125	49	1.357	99	4	9	15	127	4	2.175	295	63	200
Agost	890	114	12	191	1.207	1402	107	42	1.551	145	3	4	23	175	21	2.437	245	58	214
Setembre	756	113	15	253	1.137	1044	102	56	1.202	97	3	4	23	127	14	1.897	232	75	276
Octubre	688	151	15	31	885	892	119	35	1.046	82	1	1	29	113	5	1.662	276	51	60
Novembre	651	117	14	143	925	803	87	43	933	93	5	0	23	121	12	1.547	221	57	166
Desembre	729	102	8	65	904	886	84	25	995	105	0	0	19	124	6	1.720	192	33	84
TOTAL 2016	8.520	1.503	146	1.516	11.685	11.834	1.342	531	13.707	1.135	31	28	261	1.455	137	21.489	3.013	705	1.777
	72,91%	12,86%	1,25%	12,97%	43,30%	86,34%	9,79%	3,87%	50,80%	78,01%	2,13%	1,92%	17,94%	5,39%	0,51%	79,64%	11,17%	2,61%	6,59%

Taula 1: Detall mensual del nombre d'usuaris per procedència i tipologia





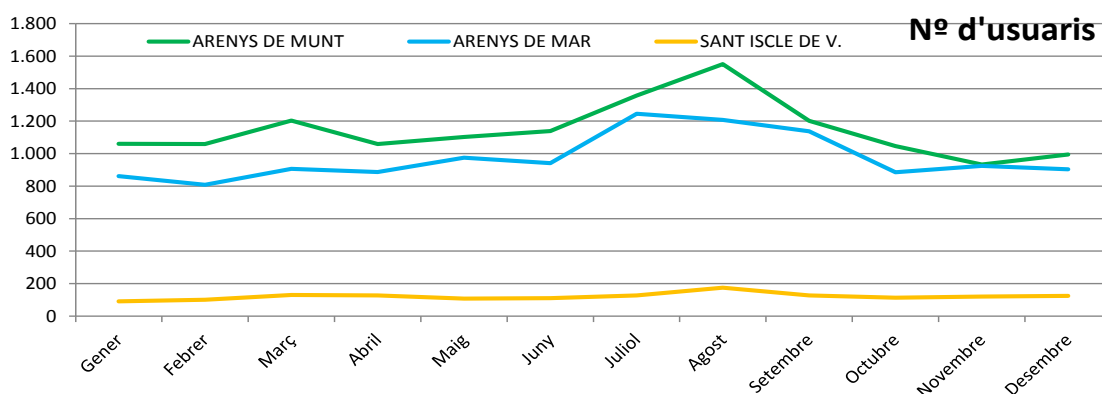
En els gràfics de la Il·lustració 3: repartiment per procedència i tipologia es visualitzen gràficament les dades de la Taula 1, representant els percentatges d'usuaris segons la seva tipologia per a cada poble, i també les gràfiques de l'evolució al llarg de l'any del número d'usos total i també per tipologies d'usuaris. Es visualitza la importància de la mòbil a Sant Iscle ja que un 17,94% dels usuaris fan servir aquest sistema i que hi ha pocs usos comercials (2,13%).

La mitjana mensual d'entrades a la deixalleria ha estat de 2.100 usuaris, amb un rati de 72 usuaris per dia, essent el mes d'agost el de màxima afluència amb un total de 2.954 usuaris i el dia de més afluència el dia 12 d'agost amb 124 visites d'usuaris a la deixalleria. El dia amb menys afluència d'usuaris va ser el diumenge 1 d'octubre amb només 19 visites. Vegeu la Taula 2: Mitjanes.

	Arenys de Mar			Arenys de Munt	St Iscle			TOTAL		
	Mòbil	Deixalleria	Total	Deixalleria	Mòbil	Deixalleria	Total	Mòbil	Deixalleria	Total
Promig mensual	126,3	847,4	973,8	1142,3	21,8	99,5	121,3	148,1	2100,6	2248,7
Màxim mensual	253	1060	1245	1551	29	152	175	276	2740	2954
Mínim mensual	31	715	809	933	15	76	91	60	1825	1983
Promig diari	68,9	29	33,7	39	21,8	3	4,2		72	77,8
Màxim diari	118	53	152	72	29	14	32		124	221
Mínim diari	17	6	6	13	15	0	0		19	

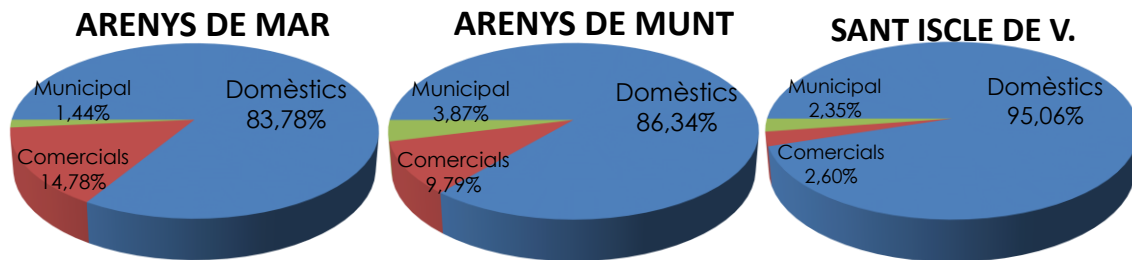
Taula 2: Mitjanes

En el gràfic Il·lustració 4: evolució anual d'usuaris per poble, es veu com l'afluència d'usuaris d'Arenys de Munt és lleugerament superior a la d'Arenys de Mar (incloent la mòbil) amb unes variacions mensuals similars al llarg de tot l'any. En el cas de Sant Iscle l'ús de la deixalleria és molt inferior.



Il·lustració 4: evolució anual d'usuaris per poble

En el gràfic Il·lustració 5: Repartiment per tipologia i procedència sense mòbil, es poden apreciar les diferències en els tipus d'usuari segons la població de procedència, sense la desviació provocada pel fet que a Arenys de Munt no s'utilitzi la deixalleria mòbil. Es veu com el percentatge d'usuaris particulars és més alt a Sant Iscle i que entre Arenys de Munt i Arenys de Mar no hi ha molta diferència, en canvi l'ús de la deixalleria per part dels serveis municipals és molt superior a Arenys de Munt que a Arenys de Mar i a Sant Iscle; el percentatge d'ús de la deixalleria per part d'usuaris comercials és més alt a Arenys de Mar, amb diferència d'Arenys de Munt, i és molt inferior en el cas de Sant Iscle.



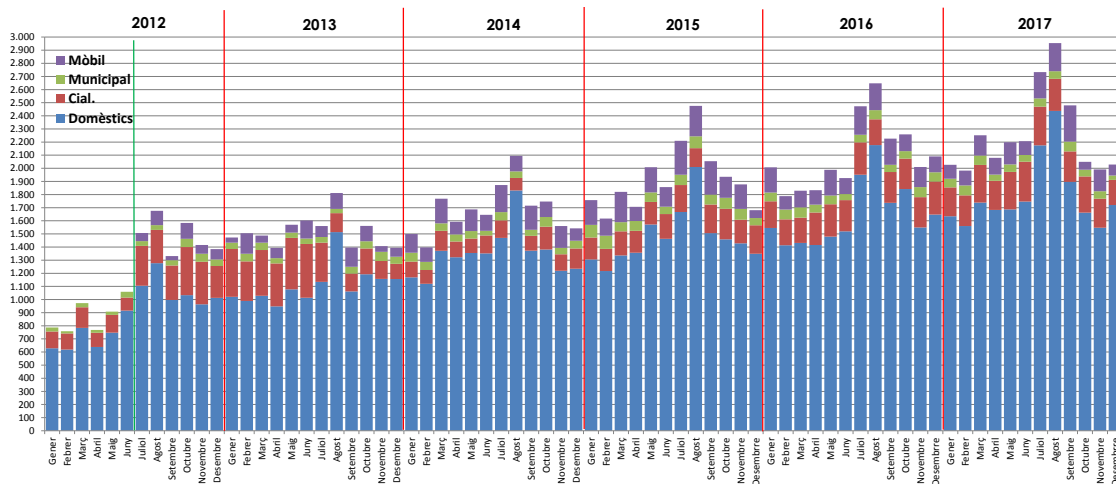
Il·lustració 5: Repartiment per tipologia i procedència sense mòbil

També el percentatge d'ús de la deixalleria varia si no tenim en compte la mòbil: Arenys de Mar 40,34%, Arenys de Munt 54,38% i Sant Iscle 4,74%.

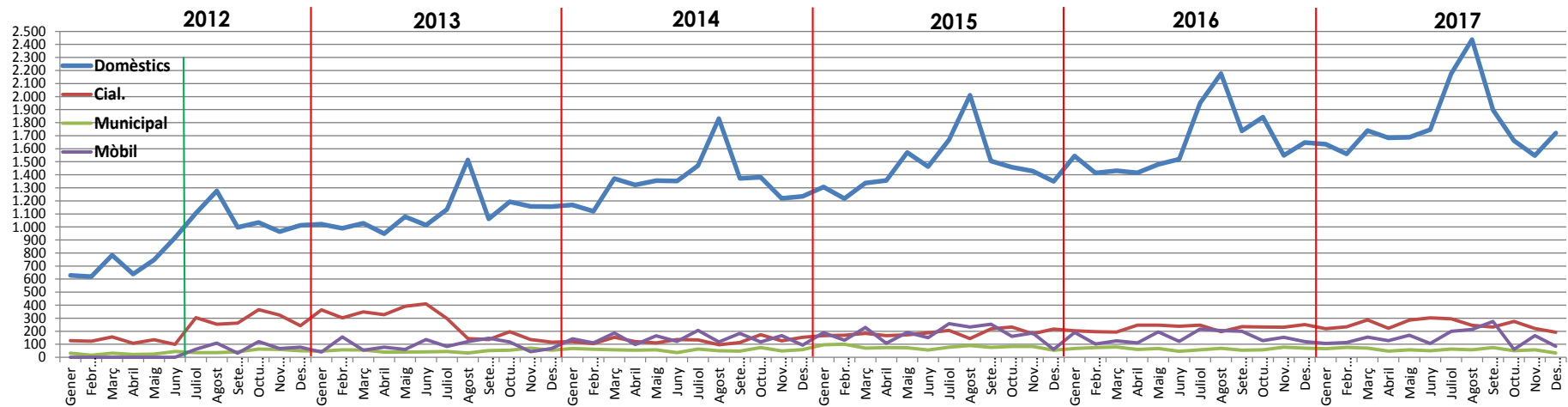
2.3 Comparativa pluri-anual

A mitjans de l'any 2012 es va produir el canvi de gestor de la deixalleria i la diferència de criteri a l'hora de comptabilitzar l'entrada d'usuaris a la deixalleria fa difícil visualitzar l'evolució interanual del número d'usuaris. Observant les gràfiques de la Il·lustració 6: *Evolució pluri-anual per tipologia d'usuaris*, es detecta aquest canvi de criteri en el fort increment d'usuaris a partir del juliol del 2012.

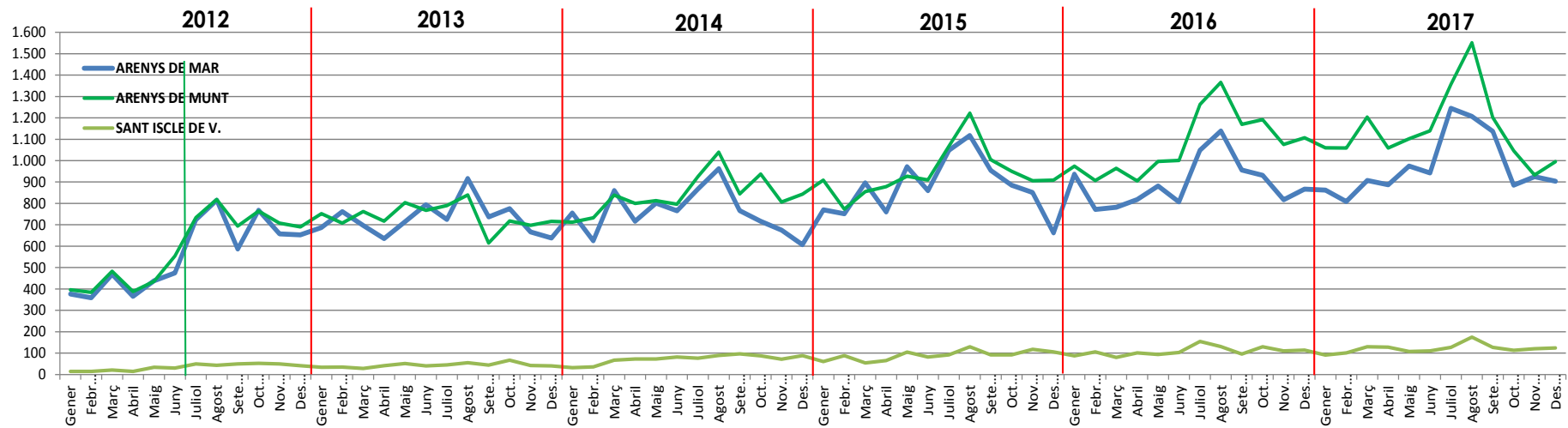
Comparant les dades d'aquests quatre anys i mig es veu una situació creixent en el número d'usuaris amb un augment major durant el període estival. No obstant això, i tal com s'aprecia en la gràfica de la Il·lustració 7: *Comparatiu pluri-anual per tipologia d'usuaris*, a partir del mes de juliol de l'any 2013, coincidint amb l'entrada en vigor de la tarifa per usuaris comercials, es detecta una baixada en el número d'aquest tipus d'usuari, encara que queda compensada en els totals per la pujada d'usuaris particulars.



Il·lustració 6: Evolució pluri-anual per tipologia d'usuaris



Il·lustració 7: Comparatiu plurianual per tipologia d'usuari



Il·lustració 8: Comparatiu plurianual per procedència d'usuaris



3 Residus

Els materials que entren a la deixalleria es registren per cada usuari i, per tant, per municipi i per tipus d'usuari.

Les sortides són conjuntes per tota la deixalleria.

Els residus es recullen, emmagatzemen i es transporten als gestors autoritzats, prioritant la reutilització pels propis usuaris o la valorització i recuperació dels mateixos.

Per a aquest any 2017, s'ha continuat utilitzant el Sistema Integrat de Gestió d'aparells electrònics (OFIRAE), segons l'acord marc al que estem acollits.

Seguint les directrius del RD 110/2015 del 20 de febrer del 2015 sobre residus d'aparells elèctrics i electrònics es realitzen 7 classificacions diferents d'aparells elèctrics

3.1 Registre d'entrades

Totes les entrades dels usuaris es registren en un albarà que després s'entra al programa de la deixalleria. L'objectiu final és no realitzar aquests albarans i introduir les dades directament al programa utilitzant les targetes d'usuari que es van distribuir entre els que ho sol·liciten, però com que el percentatge d'usuaris que disposen de la targeta encara és reduït, no ha resultat operatiu fer servir el dos sistemes alhora. Finalment, però, totes les entrades estan registrades en el programa de gestió i això permet que des de qualsevol Ajuntament, des de les oficines de GUSAM o des de la pròpia deixalleria es puguin consultar en qualsevol moment.

3.2 Registre de sortides

El registre de les sortides de materials de la deixalleria es du a terme amb anotacions en dos llocs diferents; per una banda en una taula de full de càlcul es fan les anotacions "al moment" registrant el dia de demanda del servei, dia i hora del transport, dades transportista (nom, matrícula, albarà de sortida...) dades del gestor (nom, albarà de recepció, fulls de seguiment...), tipus, volums i pesos dels materials...

Un cop recollides completament les dades del transport i gestió, s'anoten en el programa de la deixalleria per tal de tenir un arxiu històric consultable des de qualsevol Ajuntament, oficines de GUSAM o des de la mateixa deixalleria.

3.3 Transportistes i Gestors

Al març del 2017, s'han renovat els transportistes i gestors dels materials de la deixalleria ja que van finalitzar els contractes anteriors. S'han escollit els nous transportistes i gestors pels diferents materials tenint en compte els preus de les seves ofertes i també la qualitat del servei i creuant les dades dels preus de transport + preus de gestió per cadascun dels materials. Hem millorat el servei, sobretot del transport però, encara que econòmicament no hi ha canvis significatius, l'evolució dels preus de mercat i els canvis en els retorns de cànon fan preveure un augment de costos i una disminució d'ingressos en el futur.



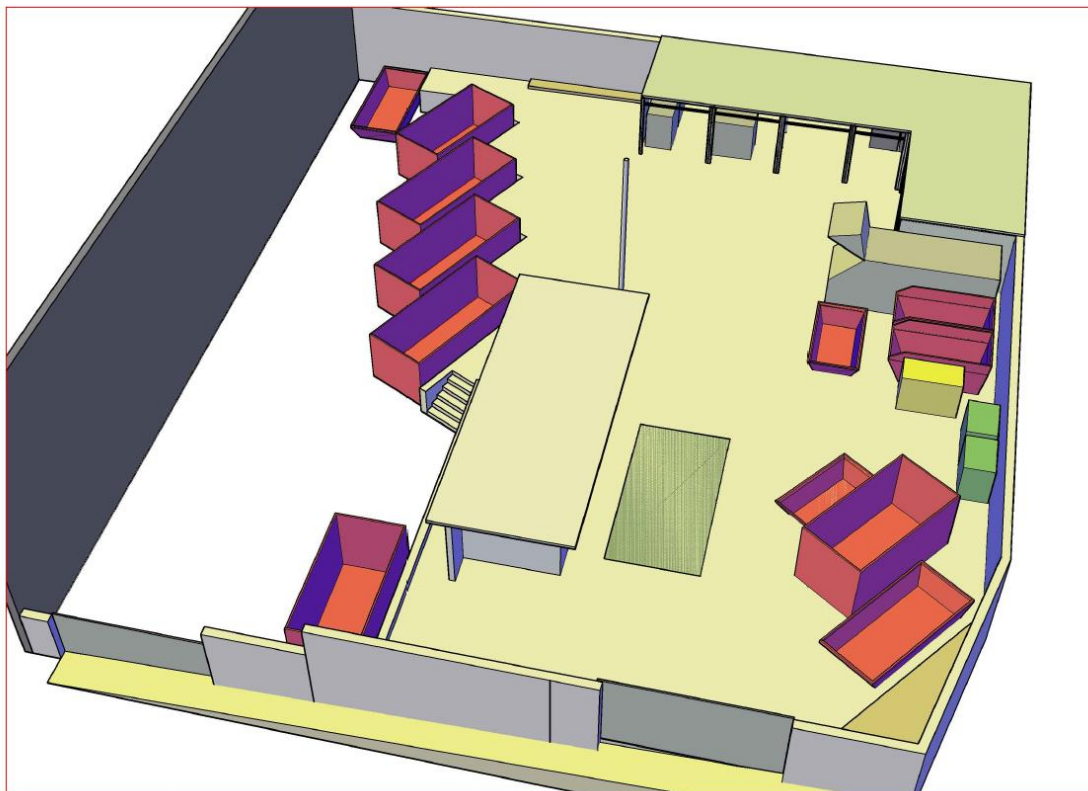
3.4 Contenidors

A principis de l'any 2013 es va reorganitzar la quantitat i distribució dels contenidors a la deixalleria per tal de fer més eficient i rendible la recollida i gestió de les diferents fraccions. Durant l'any 2014 es va consolidar aquesta situació amb unes mínimes variacions en la ubicació d'alguns dels contenidors petits.

El maig del 2015 es van realitzar les obres previstes pel tancament perimetral de la deixalleria amb mur de bloc de formigó i l'ampliació del cobert existent i el seu tancament amb persianes metàl·liques.

Aquestes obres van suposar un gran canvi i una gran millora en l'emmagatzematge de materials: Es van situar sota cobert tots els contenidors d'emmagatzematge de pintures que estaven a la intempèrie i també els residus d'aparells elèctrics seguint les 7 classificacions que marca el RD 100/2015, s'ha habilitat un espai per ubicar-hi els materials susceptibles de ser reutilitzats pels propis usuaris, s'hi ha posicionat també els contenidors d'oli mineral i de dissolvents i, aprofitant que el cobert es tanca amb persianes enrotllables, s'aprofita per classificar i protegir millor els diferents metalls i les bateries que arriben a la deixalleria i que suposen una important font d'ingressos.

En la Il·lustració 9: Nova distribució dels contenidors es mostra la distribució dels diferents contenidors de la deixalleria tal com va quedar després de l'ampliació del cobert.



Il·lustració 9: Nova distribució dels contenidors

3.5 Gestió dels residus

Dels materials aportats a la deixalleria n'hi ha una part que són reutilitzats pels propis usuaris. Es potencia que sigui així deixant apart i en exposició tots aquells materials que els propis usuaris que els porten consideren que es poden tornar a fer servir. No és operatiu comptabilitzar tots els materials que es reutilitzen, només tenim dades de les anotacions d'entrades de materials. Els materials més reutilitzats són els llibres, les joguines, elements de decoració i parament de la llar, materials de puericultura i els mobles.

En la *Il·lustració 10: Materials per reutilitzar*, es veu la zona, a sota del cobert, on es dipositen aquells materials que els usuaris consideren que es poden tornar a fer servir. La condició que es posa per agafar aquests materials és que l'ús que se'n faci sigui particular i mai per treure'n cap benefici econòmic.



Il·lustració 10: Materials per reutilitzar

Durant l'any 2017 s'han gestionat des de la deixalleria **1.993,06** tones de materials.

En la *Taula 3: Sortides de materials*, es poden veure les quantitats (en tones) de materials que han sortit de la deixalleria cap als diferents gestors. També s'indica el percentatge que representa cada quantitat en referència al total anual. Al peu de la taula s'indica el total, destacant quantes tones de materials s'han pogut reciclar i quantes no, així com el percentatge en referència al total.

En el gràfic *Il·lustració 11: % selecció*, es presenta el percentatge de materials sortits de la deixalleria agrupats segons la seva destinació en "valoritzables": materials reutilitzables, recuperables o reciclables, "residus especials": materials reciclables amb components perillosos i "resta": materials no reciclables destinats a la incineradora o a l'abocador controlat.

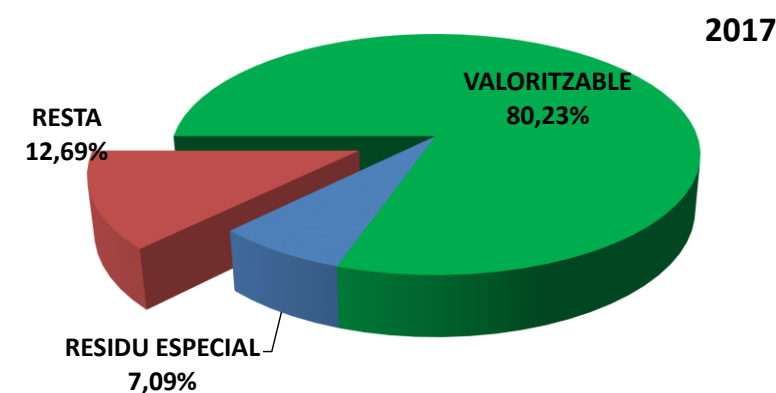
En el gràfic *Il·lustració 12: Quantitats Sortides*, es presenta un resum de les sortides de materials de la deixalleria agrupades per tipologies de productes.



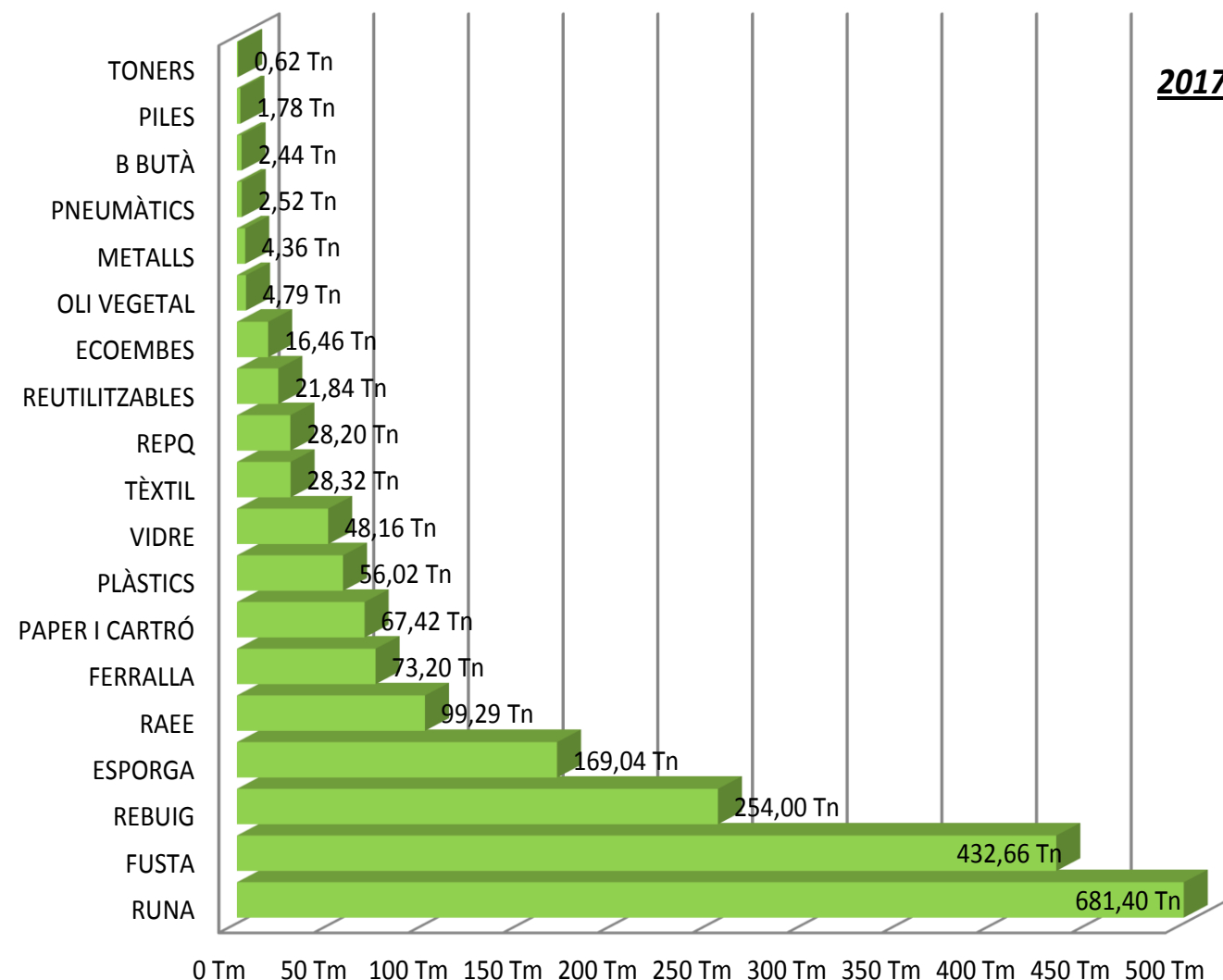
MATERIAL	GRUP	2017
A1 Neveres	RAEE	27,37 Tn
A2 Gran Elec noCFC	RAEE	11,25 Tn
A3 TV	RAEE	23,56 Tn
A4	RAEE	21,01 Tn
A4 informàtica	RAEE	15,08 Tn
A5 FLUORESCENTS	RAEE	1,02 Tn
ÀCIDS	REPQ	0,05 Tn
AEROSOLS	REPQ	0,13 Tn
ALUMINI	METALLS	1,18 Tn
B BUTÀ	B BUTÀ	2,44 Tn
BASES	REPQ	0,14 Tn
BATERIES	METALLS	1,94 Tn
CABLES ELECT.	METALLS	0,71 Tn
CÀPSULES CAFÉ	REBUIG	1,14 Tn
CD	CD	0,26 Tn
COMBURENTS	REPQ	0,04 Tn
COSMÈTICS	REPQ	0,06 Tn
COURE	METALLS	0,06 Tn
DISOLVENTS	REPQ	0,64 Tn
ENVASOS	ECOEMBES	2,28 Tn
ENVASOS A PRESIÓ	REPQ	1,34 Tn
ENVASOS CONTAMINATS	REPQ	2,31 Tn
ESPOGA	ESPOGA	169,04 Tn
FERRALLA	FERRALLA	73,20 Tn
FIBRA DE VIDRE	REBUIG	1,68 Tn
FIBROCIMENT	REPQ	1,21 Tn
FILTRES D'OLI	REPQ	0,05 Tn
FITOSANITARIS	REPQ	0,13 Tn
FUSTA	FUSTA	432,66 Tn
LLAUTÓ	METALLS	0,14 Tn
MATALASSOS	REBUIG	17,58 Tn
MEDICAMENTS	MEDICAMENTS	0,28 Tn
METALLS	METALLS	0,17 Tn
MOTORS	METALLS	0,09 Tn
OLI MINERAL	REPQ	3,21 Tn
OLI VEGETAL	OLI VEGETAL	4,79 Tn
PAPER I CARTRÓ	PAPER I CARTRÓ	67,42 Tn
PILES	PILES	1,78 Tn
PINTURES I PASTOSOS	REPQ	18,71 Tn
PLÀSTICS	PLÀSTICS	56,02 Tn
PLOM	METALLS	0,07 Tn
PNEUMÀTICS	PNEUMÀTICS	2,52 Tn
PVC	REBUIG	5,82 Tn
REACTIUS I RX	REPQ	0,18 Tn
REBUIG	REBUIG	227,78 Tn
RUNA	RUNA	681,40 Tn
TÈXTIL	TÈXTIL	28,32 Tn
TONERS	TONERS	0,62 Tn
VIDRE d'envàs	ECOEMBES	14,18 Tn
VIDRE LAMINAT	VIDRE	48,16 Tn
REUTILITZABLES	REUTILITZABLES	21,84 Tn

TOTAL 2017 1993,06 Tn

Taula 3: Sortides de materials



Il·lustració 11: % Selecció



Il·lustració 12: Quantitats Sortides



3.6 Evolució interanual

En la *Taula 4: Sortides 2010/2017*, es presenten les quantitats de materials que han sortit de la deixalleria agrupades per tipus de materials per visualitzar l'evolució al llarg dels darrers anys. Les dades dels anys 2010, 2011 i primer semestre del 2012 són les ressenyades per l'empresa SIMMAR en les seves memòries de gestió. Les dades del segon semestre del 2012 i les del 2013 al 2017 són les comptabilitzades per GUSAM.

Quantitats expressades en tones

GRUP	2010	2011	2012	2013	2014	2015	2016	2017
RUNA	562,24 Tn	599,14 Tn	714,59 Tn	511,57 Tn	410,59 Tn	622,17 Tn	610,84 Tn	681,40 Tn
FUSTA	332,83 Tn	352,76 Tn	367,24 Tn	308,14 Tn	321,98 Tn	336,69 Tn	413,18 Tn	432,66 Tn
REBUIG	202,63 Tn	206,42 Tn	207,49 Tn	143,19 Tn	122,09 Tn	124,95 Tn	161,75 Tn	254,00 Tn
ESPOGGA	246,00 Tn	294,00 Tn	186,98 Tn	174,14 Tn	144,26 Tn	182,27 Tn	179,33 Tn	169,04 Tn
RAEE	43,70 Tn	29,25 Tn	41,33 Tn	62,37 Tn	69,56 Tn	81,87 Tn	89,34 Tn	99,29 Tn
FERRALLA	68,94 Tn	33,38 Tn	44,08 Tn	52,28 Tn	51,74 Tn	59,22 Tn	73,12 Tn	73,20 Tn
PAPER I CARTRÓ	7,40 Tn	9,60 Tn	31,69 Tn	41,87 Tn	43,20 Tn	54,14 Tn	67,42 Tn	67,42 Tn
PLÀSTICS	0,00 Tn	0,00 Tn	3,19 Tn	41,42 Tn	44,49 Tn	45,26 Tn	51,78 Tn	56,02 Tn
VIDRE	32,94 Tn	30,98 Tn	35,39 Tn	33,80 Tn	30,88 Tn	33,62 Tn	8,78 Tn	48,16 Tn
TÈXTIL	11,45 Tn	3,52 Tn	2,16 Tn	11,51 Tn	15,30 Tn	15,92 Tn	24,78 Tn	28,32 Tn
REPO	22,13 Tn	23,02 Tn	21,66 Tn	30,10 Tn	24,96 Tn	31,95 Tn	29,12 Tn	28,20 Tn
REUTILITZABLES	0,00 Tn	0,00 Tn	0,00 Tn	0,00 Tn	11,34 Tn	15,09 Tn	19,99 Tn	21,84 Tn
ECOEMBES	5,10 Tn	5,75 Tn	22,49 Tn	21,60 Tn	23,45 Tn	10,83 Tn	40,48 Tn	16,46 Tn
OLI VEGETAL	3,10 Tn	3,64 Tn	3,49 Tn	3,58 Tn	4,65 Tn	4,70 Tn	4,73 Tn	4,79 Tn
METALLS	3,39 Tn	0,50 Tn	3,06 Tn	5,98 Tn	5,50 Tn	7,53 Tn	7,03 Tn	4,36 Tn
PNEUMÀTICS	1,10 Tn	4,24 Tn	3,20 Tn	3,13 Tn	2,39 Tn	5,68 Tn	2,97 Tn	2,52 Tn
B BUTÀ	0,00 Tn	0,00 Tn	1,28 Tn	2,75 Tn	1,61 Tn	2,15 Tn	2,46 Tn	2,44 Tn
PILES	1,19 Tn	0,89 Tn	0,84 Tn	1,08 Tn	1,13 Tn	1,06 Tn	1,19 Tn	1,78 Tn
TONERS	0,01 Tn	0,00 Tn	0,24 Tn	0,44 Tn	0,97 Tn	0,55 Tn	0,54 Tn	0,62 Tn
MEDICAMENTS	0,00 Tn	0,00 Tn	0,02 Tn	0,16 Tn	0,08 Tn	0,59 Tn	0,28 Tn	0,28 Tn
CD	0,00 Tn	0,00 Tn	0,23 Tn	0,10 Tn	0,20 Tn	0,25 Tn	0,31 Tn	0,26 Tn
VHS	0,000	0,000	1,500	1,024	0,000	0,000	0,000	0,000
	1544,15 Tn	1597,09 Tn	1692,15 Tn	1450,22 Tn	1330,35 Tn	1636,47 Tn	1789,40 Tn	1993,06 Tn

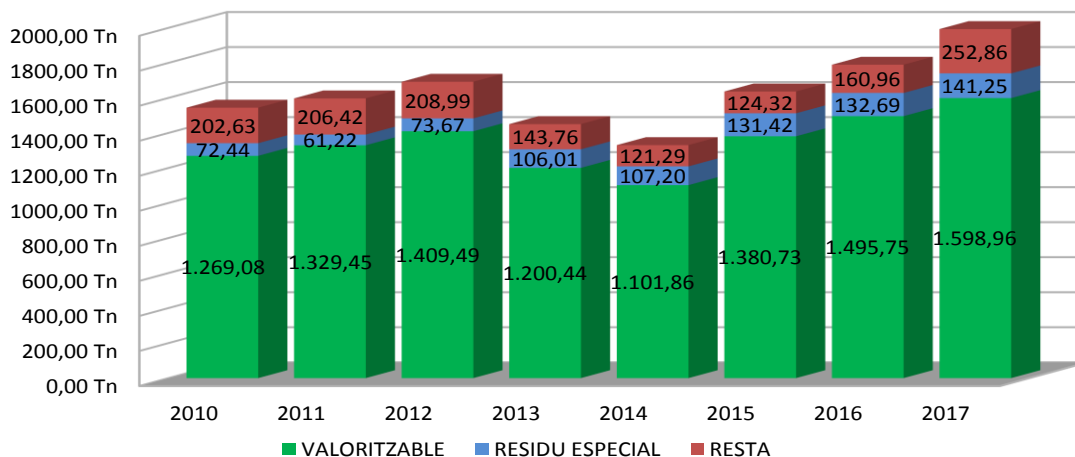
TIPUS	2010	2011	2012	2013	2014	2015	2016	2017
VALORITZABLE	1269,08 Tn	1329,45 Tn	1409,49 Tn	1200,44 Tn	1101,86 Tn	1380,73 Tn	1495,75 Tn	1598,96 Tn
RESIDU ESPECIAL	72,44 Tn	61,22 Tn	73,67 Tn	106,01 Tn	107,20 Tn	131,42 Tn	132,69 Tn	141,25 Tn
RESTA	202,63 Tn	206,42 Tn	208,99 Tn	143,76 Tn	121,29 Tn	124,32 Tn	160,96 Tn	252,86 Tn
TIPUS	2010	2011	2012	2013	2014	2015	2016	2017
VALORITZABLE	82,19%	83,24%	83,30%	82,78%	82,83%	84,37%	83,59%	80,23%
RESIDU ESPECIAL	4,69%	3,83%	4,35%	7,31%	8,06%	8,03%	7,42%	7,09%
RESTA	13,12%	12,92%	12,35%	9,91%	9,12%	7,60%	9,00%	12,69%

Taula 4: Sortides 2010/2017



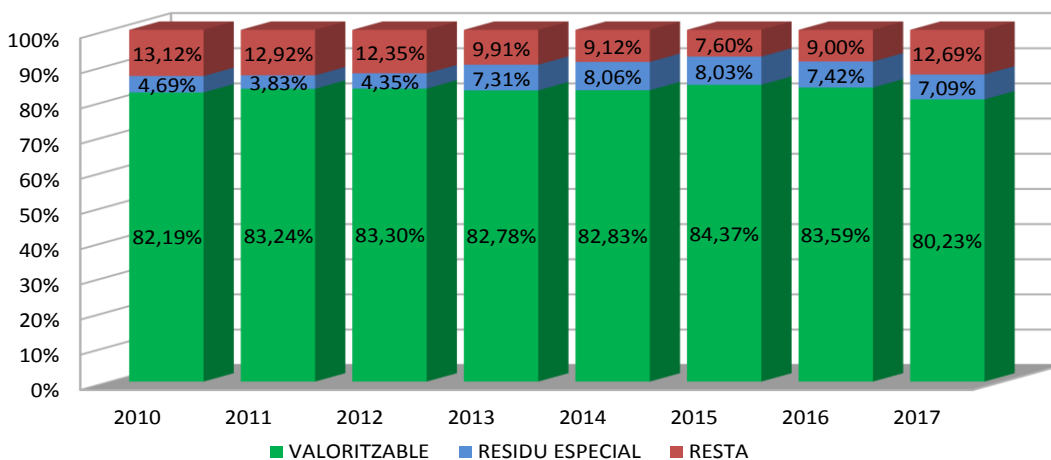
En el gràfic Il·lustració 13: Evolució absoluta de les sortides 2010/2016 es presenten les dades absolutes de reciclatge de materials en els darrers set anys, i en el gràfic Il·lustració 14: Evolució relativa de les sortides 2010/2017, es presenten les dades percentuals de reciclatge de materials en els darrers set anys.

EVOLUCIÓ VALORITZACIÓ



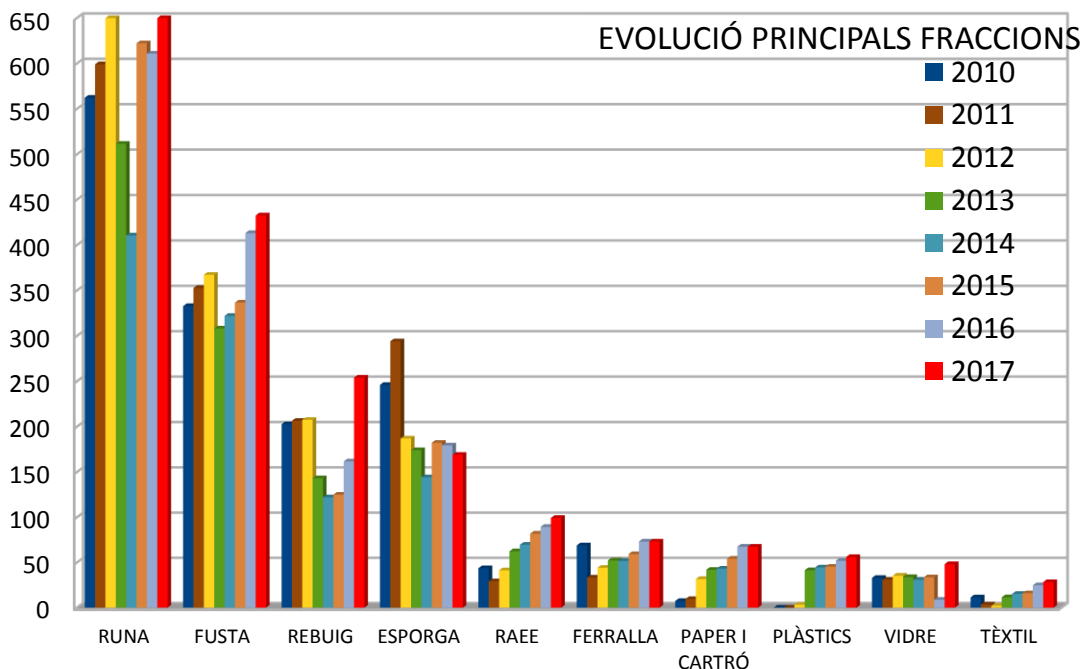
Il·lustració 13: Evolució absoluta de les sortides 2010/2017

EVOLUCIÓ VALORITZACIÓ



Il·lustració 14: Evolució relativa de les sortides 2010/2017

En el gràfic Il·lustració 15: Evolució sortides de materials 2010 / 2017, es veu l'evolució en xifres absolutes de les tones de materials que han sortit de la deixalleria durant el període 2010-2017. S'aprecia que de l'any 2010 al 2012 hi ha un increment progressiu en les tones de tots el materials, en canvi en l'any 2013 hi ha una davallada en aquells materials que tenen més cost econòmic però si que augmenten les tones de materials que aporten benefici. En el cas del rebuig es deu a què des de finals del 2012 es separen els plàstics del rebuig, aportant major grau de reciclatge encara que darrerament suposa un increment del cost per a la deixalleria. En el cas de la ferralla i els RAEE, eren dos tipus de residus que anaven a la baixa i a partir del 2012 s'ha recuperat i corregit el volum de sortides. També l'inici d'aplicació de tarifes per a comercials i la crisi, van fer baixar / el volum de residus que, de mica en mica, es torna a recuperar.



Il·lustració 15: Evolució sortides de materials 2010 / 2017

4 Instal·lacions i manteniment

4.1 Incidents

El mes de Gener es va trencar un dels pals que aguanten els cartells indicadors dels contenidors i es va fer venir un ferrer per reparar-lo.

A causa de dos robatoris produïts a principis d'any, la finestra de l'oficina no disposa de tancament de seguretat i hem improvisat un sistema per tal que la finestra no es pugui obrir des de l'exterior. Està pendent buscar una solució definitiva.

Tots els contenidors de la deixalleria disposen de sistemes per evitar l'acumulació d'aigua de pluja. L'únic contenidor que suposa un problema en aquest sentit és el dels pneumàtics ja que l'acumulació d'aigua de pluja dins dels pneumàtics pot afavorir la proliferació del mosquit tigre. Per tal d'evitar-ho es cobreix aquest contenidor amb una gran xarxa mosquitera.

Al mes de setembre, l'empresa que ve a la deixalleria a recollir l'oli vegetal va tenir un problema amb la bomba amb la que xuclen l'oli del nostre dipòsit i es va produir un important vessament d'oli al terra de les instal·lacions. Mentre l'operari que realitzava la feina va anar al seu magatzem per tal de reparar el motor, vam haver de recollir l'oli vessat al terra utilitzant la Sepiolita de què disposàvem i netejar amb el terra amb intensitat.



4.2 Manteniment

A començaments d'any l'empresa Humana, que recull la roba a la deixalleria, va enviar un operari per fer la neteja i manteniment dels contenidors.

Al mes de març, fent el manteniment anual del rodet compactador de la fusta, el tècnic encarregat va detectar un problema amb el pistó elevador i el van haver de desmuntar per emportar-se'l a reparar.

Pel que fa a la prevenció contra incendis, es disposa dels equips requerits per la mida de la instal·lació, segons les característiques fixades per la normativa corresponent i, el dia 22 d'octubre es van fer les corresponents revisions periòdiques.

En relació a la prevenció d'accidents, els treballadors de la deixalleria han realitzat el curs de riscos laborals i també es disposa del pla de prevenció de riscos elaborat per l'empresa Risc Lab.

Es disposa d'assegurança de responsabilitat civil i assegurança de responsabilitat ambiental, així com d'una pòlissa d'assegurança que cobreix el contingut del que hi ha a l'oficina.

Pel que fa al soroll, les activitats que es realitzen a la deixalleria no produeixen sorolls ni vibracions que superin els límits permesos en la legislació vigent.

Pel que fa a les olors, s'evita l'aparició d'olors amb la restricció d'entrada de matèria orgànica i en el cas de dissolvents i productes volàtils, es manipulen de manera que no s'emetin compostos orgànics volàtils a l'atmosfera.

Per evitar la presència de rosegadors, insectes i altres animals, es manté la instal·lació sense restes de matèria orgànica, i els materials dipositats dins dels contenidors i amb els entorns nets.

4.3 Entorn proper

Durant tot l'any hem anat trobant, de forma esporàdica, materials que durant la nit o al migdia han deixat al davant de la porta de la deixalleria; en obrir entrem aquests materials i els col·loquem al seu lloc.

També és habitual veure que a la zona dels contenidors d'emergència situats a no molta distància davant de la deixalleria, hi ha materials abandonats per terra o a la part del darrere. Excepcionalment, i depenent del tipus de materials i de la disponibilitat de la feina, els entrem a la deixalleria; generalment és la brigada o l'empresa RECOLTE qui es cuida de recollir i netejar els entorns d'aquests contenidors.

Periòdicament es fa la neteja de les voreres de la façana de la deixalleria i també de la part enjardinada exterior propera a la porta.



Des que es va assumir la gestió de la deixalleria a mitjans del 2012 s'ha establert el protocol d'actuació pel manteniment de les instal·lacions que defineix l'annex tècnic de l'encomana de servei de gestió de la deixalleria a GUSAM, vegeu la *Taula 5: Protocol de neteja i manteniment*.

Instal·lació o equipament	Actuació	Periodicitat
Oficina	Neteja i manteniment	Diària.
Lavabo	Neteja	Setmanal.
Magatzem	Neteja	Setmanal.
Zona d'usuaris	Escombrada zones de descàrrega de materials	Cada vegada que s'embruta, mínim un cop al dia.
Zona d'usuaris	Neteja amb aigua a pressió	Quan és necessari pel nivell de brutícia, mínim un cop a la setmana.
Zona enjardinada interior	Manteniment i regar	Periòdicament en funció de l'època de l'any.
Zona de caixes	Neteja amb aigua a pressió entorn caixa retirada	Cada cop que es retira una caixa plena.
Zona de caixes	Neteja de tot el pati inferior	Quan és necessari pel nivell de brutícia, mínim un cop a la quinzena.
Zona de reutilització de materials	Desmuntatge i neteja de la zona	Diària
Zones de dipòsit de materials	Endreça i eliminació d'impropis	Cada vegada que es detecta.
Compactadora estàtica	Neteja i comprovació nivell oli motor	Setmanal
Compactadora estàtica	Greixat	Bimensual
Compactadora estàtica	Manteniment fabricant	Anyal
Bàscula	Neteja de la plataforma i del seu entorn	Diària
Bàscula	Verificació de la certificació de la pesada	Anyal
Elements contenerització	Neteja exterior amb aigua a pressió	Cada vegada que és necessari, com a mínim quinzenalment.
Drenatges i embornals pluvials	Retirada de sòlids i neteja amb aigua a pressió	Anyal
Portes d'accés a la deixalleria	Retirada de materials abandonats	Dos cops al dia.
Voreres exteriors	Escombrat i neteja amb aigua a pressió	Setmanal.
Enjardinament exterior	Retirada de residus, manteniment i esporga (sense rec)	Mensual.
Entorn immediat de la deixalleria	Retirada de materials abandonats	Diari quan es disposa de condemnats a TBC.

Taula 5: Protocol de neteja i manteniment



5 Gestió econòmica

5.1 Pressupost

El 18 d'octubre de 2016 la comissió de seguiment de la deixalleria aprova el pressupost per el 2017 amb una reducció del 5,6% de les despeses anuals autoritzades. És a dir de 85.580,98€ anuals, enlloc dels 90.653,98€ previstos en l'encomana. Aquesta reducció de les aportacions municipals és fruit d'una reducció global del pressupost i d'una redistribució de l'estructura de costos del servei, vegeu a la *Taula 6: Redistribució de l'estructura de costos del servei de deixalleria 2016*.

Concepte	Previsió encomana	Pressupost 2017	Variació absoluta	Variació relativa
Total costos fixes	59.792,12 €	95.834,84 €	36.042,72 €	60,28%
Total costos variables	52.916,72 €	41.635,09 €	-11.281,63 €	-21,32%
Ingressos materials	9.296,70 €	44.222,78 €	34.926,08 €	375,68%
Total costos nets	103.412,14 €	93.247,15 €	-10.165,00 €	-9,83%
Aportacions usuaris	12.758,20 €	7.666,20 €	-5.092,00 €	-39,91%
Aportació municipi	90.653,94 €	85.580,95 €	-5.072,99 €	-5,60%
Total aportacions	103.412,14 €	93.247,15 €	-10.165,00 €	-9,83%

Taula 6: Redistribució de l'estructura de costos del servei de deixalleria 2016

En la *Taula 7: Pressupost 2017*, es presenta el resum del pressupost aprovat.

PRESSUPOST 2017	
TOTAL COSTOS BRUTS	137.469,93 €
Costos fixes	95.834,84 €
Personal directe	60.158,37 €
Personal indirecte	9.984,24 €
Subministraments	3.651,47 €
Assegurances i despeses seguretat	1.100,04 €
Manteniment instal·lacions i equips	10.292,40 €
Despeses extraordinàries	0,00 €
Benefici Industrial 6,5%	5.537,12 €
Despeses generals 6%	5.111,19 €
Costos variables	41.635,09 €
Transport de materials	18.226,08 €
Tractament de materials	23.409,01 €
TOTAL INGRESSOS	51.888,98 €
Venda de materials valoritzables	13.999,46 €
Tarifes a usuaris	7.666,20 €
Retorn dels cànon de residus	15.451,44 €
Compensacions SIGs	14.771,88 €
Ingressos extraordinaris	0,00 €
TOTAL GESTIÓ DEIXALLERIA	85.580,95 €

Taula 7: Pressupost 2017



5.2 Tancament costos d'exploració 2017

A la liquidació del pressupost d'exploració de la deixalleria, vegeu *Taula 8: Resum costos d'exploració 2017*, es veu com el cost net per al 2017 de l'exploració de l'encomana ha estat de 83.691,55 €, un 3,73 % per sota del projectat.

	2017
TOTAL COSTOS BRUTS	141.545,99 €
Costos fixes	86.454,06 €
Personal directe	58.900,99 €
Personal indirecte	9.925,19 €
Subministraments	3.164,72 €
Assegurances i despeses seguretat	876,26 €
Manteniment instal·lacions i equips	3.924,10 €
Despeses extraordinàries	56,79 €
Benefici Industrial 6,5%	4.995,12 €
Despeses generals 6%	4.610,88 €
Costos variables	55.091,93 €
Transport de materials	22.505,36 €
Tractament de materials	32.586,57 €
TOTAL INGRESSOS	57.854,44 €
Venda de materials valoritzables	20.889,27 €
Tarifes a usuaris	13.037,94 €
Retorn dels cànon de residus	14.098,00 €
Compensacions SIGs	9.532,02 €
Ingressos extraordinaris	297,21 €
TOTAL GESTIÓ DEIXALLERIA	83.691,55 €

Taula 8: Resum costos d'exploració 2017

5.3 Desviacions del pressupost

Entre els ingressos previstos en el pressupost pel 2017, s'hi compten els provinents del retorn dels cànon sobre disposició del rebuig dels residus municipals i també les compensacions de sistemes integrats de gestió de residus, que s'han de repercutir directament en el balanç d'exploració del servei, tal com s'especifica en l'apartat II.3 del Conveni de delegació de competència per a la gestió de la deixalleria entre els Ajuntaments d'Arenys de Munt, Arenys de Mar i Sant Iscle de Vallalta.

Com que actualment els drets de cobrament d'alguns d'aquests conceptes corresponen a l'Ajuntament d'Arenys de Munt o al Consell Comarcal del Maresme i no es poden traspasar a la deixalleria directament, l'Ajuntament d'Arenys de Munt s'encarregarà de la seva gestió i posterior liquidació amb els altres Ajuntaments. Vegeu *Taula 9: Ingressos dels SIG i del retorn de cànon no cobrats per la deixalleria* on es quantifica l'import meritat per cada concepte al llarg de l'any, donant un total de **7.009,49€** que no es poden repercutir directament en el balanç d'exploració del servei de deixalleria.



Aquestes quantitats són orientatives ja que, tot i haver-se generat el dret de cobrament a la deixalleria, no correspon a GUSAM la gestió del mateix.

A tramitar per el CCM	6.082,82 €
ECOEMBES paper i cartró (30,00€/T)	2.022,60 €
ECOEMBES envasos RE PQ (144,00€/Tm)	4.060,22 €
A tramitar per l'Ajuntament	926,67 €
OFIPILAS (522,36€/T)	926,67 €
TOTAL.....	7.009,49 €

Taula 9: Ingressos dels SIG i del retorn de cànon no cobrats per la deixalleria

En la Taula 10: Comparatiu Pressupost/Balanç/Costos reals es veu un resum comparatiu entre el pressupost aprovat pel 2017, el balanç d'exploració del 2017 presentat i els resultats reals de la deixalleria al 2017.

	PRESSUPOST	BALANÇ	REAL
TOTAL COSTOS BRUTS	137.469,93 €	141.545,99 €	141.545,99 €
Costos fixes	95.834,84 €	86.454,06 €	86.454,06 €
Personal directe	60.158,37 €	58.900,99 €	58.900,99 €
Personal indirecte	9.984,24 €	9.925,19 €	9.925,19 €
Subministraments	3.651,47 €	3.164,72 €	3.164,72 €
Assegurances i despeses seguretat	1.100,04 €	876,26 €	876,26 €
Manteniment instal·lacions i equips	10.292,40 €	3.924,10 €	3.924,10 €
Despeses extraordinàries	0,00 €	56,79 €	56,79 €
Benefici Industrial 6,5%	5.537,12 €	4.995,12 €	4.995,12 €
Despeses generals 6%	5.111,19 €	4.610,88 €	4.610,88 €
Costos variables	41.635,09 €	55.091,93 €	55.091,93 €
Transport de materials	18.226,08 €	22.505,36 €	22.505,36 €
Tractament de materials	23.409,01 €	32.586,57 €	32.586,57 €
TOTAL INGRESSOS	51.888,98 €	57.854,44 €	64.863,93 €
Venda de materials valoritzables	13.999,46 €	20.889,27 €	20.889,27 €
Tarifes a usuaris	7.666,20 €	13.037,94 €	13.037,94 €
Retorn dels cànon de residus	15.451,44 €	14.098,00 €	14.098,00 €
Compensacions SIGs	14.771,88 €	9.532,02 €	16.541,51 €
Ingressos extraordinaris	0,00 €	297,21 €	297,21 €
TOTAL GESTIÓ DEIXALLERIA	85.580,95 €	83.691,55 €	76.682,06 €

Taula 10: Comparatiu Pressupost/Balanç/Costos reals

D'aquest anàlisi se n'extreu que l'exploració real de la deixalleria ha estat 8.898,89 € inferior al pressupostat, el que representa una reducció del 10,40% sobre el pressupost.



En la Taula 11: Comparatiu pressupost/execució es veuen les desviacions comparant els grans grups del pressupost aprovat pel 2017 i l'execució real de l'execució de la deixalleria durant aquest any.

	PRESSUPOST	REAL	Diferència
TOTAL COSTOS BRUTS	137.469,93 €	141.545,99 €	-4.076,06 €
Costos fixes	95.834,84 €	86.454,06 €	9.380,78 €
Personal directe	60.158,37 €	58.900,99 €	1.257,38 €
Personal indirecte	9.984,24 €	9.925,19 €	59,05 €
Subministraments	3.651,47 €	3.164,72 €	486,75 €
Assegurances i despeses seguretat	1.100,04 €	876,26 €	223,78 €
Manteniment instal·lacions i equips	10.292,40 €	3.924,10 €	6.368,30 €
Despeses extraordinàries	0,00 €	56,79 €	-56,79 €
Benefici Industrial 6,5%	5.537,12 €	4.995,12 €	542,00 €
Despeses generals 6%	5.111,19 €	4.610,88 €	500,31 €
Costos variables	41.635,09 €	55.091,93 €	-13.456,84 €
Transport de materials	18.226,08 €	22.505,36 €	-4.279,28 €
Tractament de materials	23.409,01 €	32.586,57 €	-9.177,56 €
TOTAL INGRESSOS	51.888,98 €	64.863,93 €	-12.974,95 €
Venda de materials valoritzables	13.999,46 €	20.889,27 €	-6.889,81 €
Tarifes a usuaris	7.666,20 €	13.037,94 €	-5.371,74 €
Retorn dels cànon de residus	15.451,44 €	14.098,00 €	1.353,44 €
Compensacions SIGs	14.771,88 €	16.541,51 €	-1.769,63 €
Ingressos extraordinaris	0,00 €	297,21 €	-297,21 €
TOTAL GESTIÓ DEIXALLERIA	85.580,95 €	76.682,06 €	8.898,89 €

Taula 11: Comparatiu pressupost/execució

Es detecta que els costos *fixes* son 9.380,78 € inferiors al pressupostat, principalment perquè s'havien previst unes despeses per reparacions, manteniments informàtics, contenidors, etc. que no han sigut necessàries i també s'havia previst un increment de sous del personal que, quan es va publicar l'IPC, va resultar inferior.

Els costos *variables*, han sigut 13.456,84 € superiors al pressupost. Aquesta diferència és deguda principalment a l'increment dels preus del mercat que han fet augmentar els costos de transport i gestió dels residus i a l'increment les tones de materials gestionats des de la deixalleria durant l'any.

Els *ingressos* han sigut 12.974,95 € superiors al previst. Comparant amb el pressupost, hi ha un augment important en les entrades per tarifes a usuaris comercials ja que poc a poc es va recuperant l'afluència d'aquests usuaris després del fort descens que es va produir en el moment d'aplicació de les tarifes. També han augmentat els ingressos per venda de materials degut a la pujada de preus de mercat (sobretot de metalls) i a l'augment de les tones de materials que s'han gestionat.

De cara a l'any vinent es preveuen més variacions en el mercat que poden comportar un increment en les despeses i un descens en els ingressos.



6 Altres

6.1 Treballadors en benefici de la comunitat

Durant l'any 2017, a través de l'acord que tenim amb els jutjats d'Arenys de Mar, 11 persones han complert mesures penals fent Treballs en Benefici de la Comunitat a la deixalleria en diferents moments i per diferents períodes de temps. La feina d'aquestes persones ha estat diversa però principalment han ajudat als usuaris que portaven materials voluminosos, o bé molta quantitat de materials o que no sabien on dipositar-los. Han ajudat també en tasques de neteja i manteniment, en desballestar materials segons la seva composició, etc. a l'oficina ens han ajudat a introduir informació al programa de la deixalleria i a fer recompte dels usuaris per tal d'elaborar les estadístiques.

Aquest acord amb el Jutjat beneficia a totes les parts i en principi seguirà vigent durant el 2018.

6.2 Entorn proper

De forma esporàdica, hem anat trobant materials que durant la nit o al migdia han deixat al davant de la porta de la deixalleria; en obrir entrem aquests materials i els col·loquem al seu lloc.

També és habitual veure que a la zona dels contenidors d'emergència situats a no molta distància davant de la deixalleria, hi ha materials abandonats per terra o a la part del darrere. Excepcionalment, i depenent del tipus de materials i de la disponibilitat de la feina, els entrem a la deixalleria; generalment és l'empresa RECOLTE qui es cuida de recollir i netejar els entorns d'aquests contenidors.

Periòdicament es fa la neteja de les voreres de la façana de la deixalleria i la part enjardinada exterior propera a la porta.

6.3 Medicaments

Tot i que les deixalleries no són el lloc adequat on desfer-se dels medicaments, quan algun usuari en porta, els recollim tot indicant-li que la propera vegada els hauria de portar a la farmàcia. Hem arribat a un acord amb la Farmàcia Mias d'Arenys de Munt, i ells ens subministren el material necessari per recollir-los i quan tenim les bosses plenes els hi portem perquè ho gestionin.

6.4 Robatoris

A finals de l'any 2016 havíem patit do robatoris. El dia 6 de febrer d'aquest any la policia municipal ens va informar que a 2/4 d 3 de la matinava van trobar uns contenidors de la deixalleria al carrer i els va estranyar, al entrar-los a la deixalleria van trobar la finestra de l'oficina oberta i una de les persianes del cobert aixecada. Hem notat que han entrat a l'oficina forçant la finestra i remenant armaris i calaixos. De l'oficina han robat una cafetera, una estufa, uns altaveus i 2 aixetes. Del cobert han robat acer inoxidable, llautó i motors elèctrics.

Vist que darrerament s'estan convertint en habituals els robatoris (amb una cadència de 2 mesos), el 14 de març, la policia local decideix instal·lar una alarma amb detector de moviment a l'interior de l'oficina de la deixalleria.

El 6 d'abril, segons ens informa la policia municipal, han entrat a robar a la deixalleria. Advertits per l'alarma, han vingut de seguida provocant la fugida d'un home a través dels camps propers. Una estona després l'han atrapat a la riera junt amb un company. Tenien preparada una caixa plena de calbes elèctrics per emportar-se. Hem presentat denúncia davant els mossos.



El dia 19 d'abril es celebra el judici pel robatori sofert el 27 de desembre del 2013 amb la condemna de l'acusat a 1 any de presó ajornada i una indemnització de 589,29 €. D'aquesta indemnització vam cobrar 294,65€ al mes de maig però, segons ens informen des del jutjat, aquest senyor es va declarar insolvent i en aquests moments està al Marroc.

Vist que durant la resta de l'any no hi ha hagut més incidents d'aquest tipus, el mes de desembre la policia municipal retira l'alarma.

6.5 Higiene i prevenció de riscos laborals

Durant l'any s'ha realitzat la revisió mèdica anual dels treballadors de la deixalleria i s'ha rebut informació per part de l'empresa encarregada de riscos laborals sobre normes de prevenció en la gestió de determinats materials.

6.6 R.D. 110/2015 sobre RAEE

El mes de febrer del 2015 va entrar en vigor en nou R.D. sobre la gestió dels RAEE.

Pel que fa a la deixalleria, ja s'estan separant les 7 fraccions previstes al R.D i es porta un registre de les entrades i de les sortides de RAEE, tot i que encara no està en funcionament la plataforma digital a través de la qual s'haurà de gestionar aquest tema. Es compleix amb les especificacions sobre l'emmagatzematge dels materials, només manca trobar solució per la retenció de vessaments a la zona destinada a les fraccions Fr1, Fr2 i Fr3 (frigorífics, pantalles TV i fluorescents).

També està pendent l'obtenció del certificat de gestors de residus (codi E-....) i l'adaptació a d'aquest certificat a la nova norma.

En quant a la reutilització dels aparells elèctrics, electrònics i informàtics, tot i que des del R.D. es vol potenciar, també marca unes normes molt estrictes per a les persones o entitats que ho vulguin fer i, com que de moment no ha vingut ningú que les compleixi, no es permet la sortida d'aquests materials de la deixalleria. Aquest tema provoca conflictes amb algun usuari que vol reutilitzar aparells o algun component i no vol acceptar que hi ha unes normes marcades en el Real Decret.

6.7 Formació i seminaris

El dia 4 de maig es va assistir a un seminari organitzat pel departament de medi ambient a Cerdanyola del Vallès, adreçat a ajuntaments i deixalleries, per posar en comú la problemàtica dels residus que contenen amiant (fibrociment). Es va exposar la problemàtica concreta de Cerdanyola on hi havia la fàbrica "Uralita" aprofitant per posar de manifest la gran perillositat d'aquests residus. Es va exposar també l'experiència de diferents deixalleries i es va visitar la deixalleria de Cerdanyola que és una de les poques que té establerta la recollida d'aquest material. Aprofitant aquesta visita es va plantejar un possible protocol per millorar la recollida d'amiant a les deixalleries.

6.8 Incidents

A banda del que s'ha comentat sobre la reutilització de materials elèctrics, hem tingut també alguna discussió amb persones que es volien emportar materials per vendre.

Hi ha però dos temes que generen queixes dels usuaris; un és el fet de que els cotxes rasquen al terra a l'entrar o sortir de la deixalleria, l'altre és que hi ha ocasions en que abans d'entrar a la deixalleria hi ha gent intentant aturar els cotxes per demanar-los determinats materials que venen a llençar.