



Sant Iscle
de Vallalta

Pla director de Desenvolupament Local dels municipis d'Arenys de Munt i Sant Iscle de Vallalta

DOCUMENT DE DIAGNOSI

Juny de 2016

Aquest projecte està subvencionat pel Servei Públic d'Ocupació de Catalunya en el marc dels Programes de suport al desenvolupament local.



Assistència tècnica:



Activa Prospect és una companyia de recerca i consultoria formada per un equip multidisciplinar de professionals que treballa en els àmbits de mercat de treball, formació, polítiques socials i desenvolupament territorial i gestió de projectes. Activa Prospect proveeix informació pràctica i orientada a la presa de decisions, amb una base de treball participatiu i proper al territori.

Aquest treball s'ha dut a terme per encàrrec de **l'Ajuntament d'Arenys de Munt**.

El contingut d'aquest document és responsabilitat de l'equip de treball d'Activa Prospect que en té l'autoria.

La duplicació i/o publicació en qualsevol forma d'aquest document només és permesa amb el permís explícit de **l'Ajuntament d'Arenys de Munt**.

Equip:

David Moreno Lobera	Enginyer informàtic i Diplomada en Estadística
Berta Pongiluppi Ascon	Llicenciada en Ciències Econòmiques i Empresarials
Meritxell Garsaball i Adan	Diplomada en Ciències Empresarials
Maria Roca Bigorra	Màster en Direcció i Planificació del Turisme
David Sánchez Oliva	Llicenciat en Geografia

Activa Prospect SL (Research & Solutions)
Centre d'Empreses de Noves Tecnologies
Parc Tecnològic del Vallès
08290 Cerdanyola del Vallès
Barcelona

Tel. +34 93 5820177 - Fax. +34 93 5801354
activapropect@activapropect.cat
<http://www.activapropect.cat>

ÍNDEX

Presentació	1
Metodologia.....	3
Territori	5
ÀMBIT TERRITORIAL	5
PARC D'HABITATGES I USOS.....	7
MOBILITAT I POSICIÓ GEOESTRATÈGICA	9
SÍNTESI D'OPINIONS I ELEMENTS VALORATIUS.....	12
Població i societat.....	14
POBLACIÓ RESIDENT I FLOTANT	14
PARC D'HABITATGES	16
COMPONENTS DEL CREIXEMENT DEMOGRÀFIC	17
POBLACIÓ ESTRANGERA	19
ESTRUCTURA DE LA POBLACIÓ PER EDATS.....	20
SOCIETAT.....	25
SÍNTESI D'OPINIONS I ELEMENTS VALORATIUS.....	26
Nivells d'instrucció i oferta formativa.....	27
NIVELLS D'INSTRUCCIÓ I ESTUDIS D'ESPECIALITZACIÓ DE LA POBLACIÓ	27
OFERTA FORMATIVA	29
Formació inicial i universitària	29
Formació ocupacional i continua	34
Treball i ocupació.....	36
NIVELLS DE PARTICIPACIÓ EN EL MERCAT DE TREBALL: TAXES D'ACTIVITAT, OCUPACIÓ I ATUR	36
ÀREES DE MERCAT DE TREBALL I MOBILITAT PER MOTIU DE TREBALL	41
LLOCS DE TREBALL, TREBALL ASSALARIAT I AUTÒNOM	41
ESTRUCTURA OCUPACIONAL I PROFESSIONAL	45
ATUR: EVOLUCIÓ, CARACTERITZACIÓ I IDENTIFICACIÓ DELS COL·LECTIUS MÉS VULNERABLES	48
Estructura productiva i teixit empresarial.....	55
COMPORTAMENT ECONÒMIC.....	55
ESTRUCTURA PRODUCTIVA.....	58
EVOLUCIÓ DELS DIFERENTS SECTORS ECONÒMICS.....	60
Sector primari	62
La Indústria	64
SÍNTESI D'OPINIONS I ELEMENTS VALORATIUS.....	65
Agents i instruments	67
SÍNTESI D'OPINIONS I ELEMENTS VALORATIUS.....	69
Conclusions de la diagnosi: Anàlisi DAFO.....	72
Annex: Documentació consultada	74

Índex de taules, gràfics i mapes

Taula 1 Entitats de població.....	6
Taula 2 Habitatges construïts de nova planta a la Vallalta, 2005-2014.....	9
Taula 3 Preu mitjà per metre quadrat útil dels habitatges de nova construcció (EUROS/m2 útils). 2008-2014.....	9
Taula 4 Habitatges en venda del total d'habitatges en promoció. 2008-2014.....	9
Taula 5 Població de Catalunya segons el temps de conducció a Arenys de Munt, 2015.....	11
Taula 6 Distància en temps a les principals infraestructures (en minuts).....	11
Taula 7 Població per municipis, 2004 i 2014.....	15
Taula 8 Estimacions de població ETCA i de població estacional ETCA, 2002-2014.....	15
Taula 9 Preu mitjà per metre quadrat útil dels habitatges de nova construcció (euros/m2 útils).....	17
Taula 10 Proporció d'habitatges en venda del total d'habitatges en promoció.....	17
Taula 11 Components del creixement de la població, 2005-2014.....	18
Taula 12 Població segons lloc de naixement i municipi, 2014.....	18
Taula 13 Població segons nacionalitat i continents, àmbit del Pla. 2005-2015.....	20
Taula 14 Població per grups d'edat, àmbit del Pla. 2005-2015.....	22
Taula 15 Taxes d'envelliment i sobreenvelliment per municipis i àmbits territorials, 2014.....	23
Taula 16 Nombre de places en establiments de serveis socials per municipi i sector institucional, 2012.....	24
Taula 17 Associacions segons àmbit d'actuació i municipi, 2015.....	25
Taula 18 Taxa d'escolarització en estudis universitaris, 2013.....	28
Taula 19 Alumnes residents i llocs d'estudi localitzats per nivell d'estudis. Ensenyaments no universitaris. Arenys de Munt. 2014.....	29
Taula 20 Alumnes segons tipus d'ensenyament i curs, curs 2008-09 a 2013-2014.....	30
Taula 21 Oferta de formació professional a l'àmbit funcional, curs 2015-2016.....	30
Taula 22 Núm. centres que ofereixen estudis de Formació Professional, curs 2015-2016.....	31
Taula 23 Oferta d'estudis postobligatoris de l'Institut Obert de Catalunya, curs 2015-2016.....	32
Taula 24 Oferta d'altres ensenyaments (núm. centres), curs 2015-2016.....	34
Taula 25 Relació preferent amb l'activitat de la població de l'àmbit del Pla en comparació amb Catalunya. 2011.....	36
Taula 26 Variables de mercat de treball, Àmbit del Pla, 2012-2015.....	38
Taula 27 Taxes d'activitat, ocupació i atur per àmbits territorials, 2015.....	39
Taula 28 Indicadors de mercat de treball per àmbits i municipis, 2015.....	40
Taula 29 Mobilitat obligada per motiu de treball: principals destinacions de la població ocupada resident a l'àmbit del Pla, 1996, 2001 i 2011.....	41
Taula 30 Professions amb majors nivells d'ocupació (>60% del total), 2011.....	47
Taula 31 Distribució de la població ocupada resident per sectors d'activitat, 2011.....	48
Taula 32 Atur registrat segons nivell d'estudis, grup d'edat, 2007 i 2015.....	52
Taula 33 Atur registrat segons ocupació anterior, 2011 i 2015.....	53
Taula 34 Atur registrat segons sector d'activitat anterior, 2009 i 2015.....	54
Taula 35 Atur registrat segons activitat econòmica anterior, 2015.....	54
Taula 36 PIB pm (milions d'euros), 2001-2012.....	57
Taula 37 PIB pm per habitant (milers d'euros), 2001-2012.....	57
Taula 38 Base imposable per declarant (euros). Municipis de més de 1.000hab., 2003-2013.....	58
Taula 39 Activitats que generen més llocs de treball (>50% del total), 2015.....	60
Taula 40 Llocs de treball localitzats a Arenys de Munt per sectors, 2008-2014.....	61
Taula 41 Centres de cotització a Arenys de Munt per sectors, 2009-2014.....	61
Taula 42 Explotacions i superfície agrària a l'àmbit del Pla, 1999 i 2009.....	62

Gràfic 1 Distribució dels habitatges en edificis destinats principalment a habitatge per tipus, 2011	8
Gràfic 2 Habitatges iniciats, 2003-2014	8
Gràfic 3 Habitatges acabats, 2003-2014.....	8
Gràfic 4 Evolució de la població, 2004-2015.....	14
Gràfic 5 Evolució de la població, 2004-2015.....	14
Gràfic 6 Distribució dels habitatges en edificis destinats principalment a habitatge per tipus, 2011	16
Gràfic 7 Distribució dels habitatges en edificis destinats principalment a habitatge per tipus a l'àmbit del Pla, 1981, 1991, 2001 i 2011	16
Gràfic 8 Taxa d'estrangeria, 2000-2015	19
Gràfic 9 Piràmide d'edats a l'àmbit del Pla, 2005 i 2015	20
Gràfic 10 Piràmide d'edats a l'àmbit del Pla en comparació amb la província, 2015	21
Gràfic 11 Evolució de les taxes d'envelliment i sobreenvelliment, àmbit del Pla. 2005-2015.....	22
Gràfic 12 Evolució de la població major de 65 anys, àmbit del Pla. 2005-2015.....	22
Gràfic 13 Evolució del nombre de places de serveis d'atenció a la gent gran segons tipus, àmbit funcional. 2003-2012	23
Gràfic 14 Població 16-64 per nivell d'estudis (graus), 2011	27
Gràfic 15 Població 16-64 per tipus d'estudis, 2011	28
Gràfic 16 Població 16-64 sense estudis d'especialització professional, 2011.....	28
Gràfic 17 Evolució dels llocs de treball localitzats i de la població en edat de treballar (16-64 anys) a l'àmbit del Pla, 2003-2015	37
Gràfic 18 Llocs de treball localitzats i taxes de variació interanuals, 2003-2015	42
Gràfic 19 Evolució dels llocs de treball localitzats a l'àmbit del Pla, 2004-2014.....	43
Gràfic 20 Evolució del treball autònom a l'àmbit del Pla, 2004-2014.....	43
Gràfic 21 Afiliació al Règim General de la Seguretat Social, 2003-2015	44
Gràfic 22 Afiliació al Règim Especial de Treball Autònom, 2003-2015.....	44
Gràfic 23 Percentatge de treball autònom sobre el total de l'afiliació, 2003-2015	45
Gràfic 24 Distribució de la població ocupada resident per grups professionals, 2011	46
Gràfic 25 Atur registrat trimestral i taxes interanuals, 2005-2016	49
Gràfic 26 Taxa d'atur registrat trimestral, 2008-2015.....	50
Gràfic 27 Taxa d'atur registrat trimestral, 2008-2015.....	50
Gràfic 28 Evolució trimestral dels llocs de treball localitzats, 2004-2015	56
Gràfic 29 Evolució trimestral dels centres de cotització, 2004-2015	56
Gràfic 30 Llocs de treball localitzats per sectors, 2015	59
Gràfic 31 Superfícies dels conreus agrícoles llenyosos a l'àmbit del Pla, 2013.....	63
Gràfic 32 Superfícies dels conreus agrícoles herbacis a l'àmbit del Pla, 2013.....	63
Gràfic 33 Evolució dels llocs de treball als principals subsectors industrials (més de 200 llocs de treball localitzats), 2008-2014	64
Gràfic 34 Evolució dels habitatges iniciats. 2007-2014.....	64

PRESENTACIÓ

El present *Document de Diagnosi* és el primer dels productes elaborats en el marc del procés de redacció del *Pla director de desenvolupament local dels municipis d'Arenys de Munt i Sant Iscle de Vallalta*, impulsat per l'Ajuntament d'Arenys de Munt amb el suport de l'Ajuntament de Sant Iscle de Vallalta i finançat pel Servei d'Ocupació de Catalunya. L'elaboració tècnica del document ha estat a càrrec d'Activa Prospect.

L'Ajuntament d'Arenys de Munt amb la col·laboració de l'Ajuntament de Sant Iscle de Vallalta, ha impulsat l'elaboració d'aquest treball per identificar els temes crítics pel desenvolupament econòmic i l'ocupació, definir estratègies i elaborar un pla d'acció que abordi el model i les polítiques d'ocupació que s'han fomentar en els propers anys per tal de dinamitzar l'economia de la zona i disminuir la incidència de l'atur.

La voluntat d'impulsar conjuntament el Pla entre Arenys de Munt i Sant Iscle de Vallalta neix de la participació conjunta en algunes iniciatives puntuals de promoció econòmica, com la fira gastronòmica de la maduixa i de l'interès a nivell polític per tal de mancomunar esforços de cara a implementar les accions que se'n derivin i de reforçar les interrelacions tant comercials com econòmiques, que històricament han mantingut els dos municipis.

Els motius que han portat a obrir una etapa de reflexió sobre el model de desenvolupament econòmic del futur i a impulsar un treball conjunt entre aquests dos municipis són, a grans trets, els següents:

- L'elevada especialització territorial en sectors afectats per la crisi econòmica – la Construcció i la indústria tèxtil- i la dificultat per trobar una sortida laboral a les persones desocupades d'aquests sectors, en les que s'hi configura la necessitat de reorientació professional i un baix nivell d'instrucció, a la que s'hi suma l'edat com a factor de discriminació laboral (majors de 45 anys).
- La destrucció de teixit empresarial, sobretot industrial, però també en àmbits com la logística i transport i, de nou, la construcció, ha comportat que algunes naus industrials hagin quedat desocupades. Aquesta situació es dona principalment al Polígon Torrent d'en Puig, creant una discontinuïtat empresarial en aquestes zones i necessitat d'una política proactiva per part de les administracions per tal de captar noves inversions empresarials.
- La necessitat de donar major valor social i econòmic a l'entorn natural i de recuperar l'activitat primària, tant en l'espai forestal com en l'agrari, que en els darrers anys ha sofert un progressiu abandonament.
- En l'actualitat es dona una insuficient coordinació i col·laboració entre l'administració local, el teixit empresarial i el teixit associatiu. Aquest és considera un tema clau alhora de promocionar el comerç, l'activitat turística, cultural, esportiva o gastronòmica, i al mateix temps es considera primordial de cara a obtenir efectes multiplicadors de les accions que les diferents entitats i institucions impulsen. Per tant, s'evidencia la necessitat de definir accions

de promoció econòmica integrades i creadores de sinergies entre tots els sectors econòmics i institucionals.

- En l'actualitat no hi ha una estratègia de formació professional. De fet, no hi ha oferta pròpia i es considera que s'hauria d'articular en base a les necessitats del teixit empresarial. Aquesta estratègia és bàsica si es vol incidir en la millora de l'ocupabilitat de la població.

L'Ajuntament d'Arenys de Munt ha dut a terme una aposta important els darrers anys per la promoció econòmica del municipi, amb l'elaboració de plans sectorials pel comerç i el turisme. Darrerament, s'ha vist la necessitat de reforçar el contacte amb el teixit industrial i els serveis a la producció, i amb aquesta finalitat s'han reforçat els recursos de prospecció per tal d'establir aquests contactes i poder captar les necessitats i reptes del teixit empresarial i donar-los sortida. Tanmateix, la finalitat d'aquest pla és anar més enllà d'aquestes accions puntuals i definir una estratègia de desenvolupament econòmic i d'ocupació en un sentit més ampli i a més llarg termini, de forma coordinada amb Sant Iscle de Vallalta.

METODOLOGIA

Per l'elaboració dels treballs s'ha portat a terme:

- Recopilació i anàlisi de documentació i dades secundàries
- Entrevistes a disset persones
- Una enquesta a empreses, una enquesta a comerços i una enquesta a ciutadania
- Dues sessions de treball amb la Comissió directors del Pla, formada per representants d'empreses, agents i administració local. Les sessions han tingut lloc els dies següents:

25 de novembre de 2015

1 d'abril de 2016

- Treball de gabinet per l'anàlisi de tota la informació i l'elaboració del document.

Les persones entrevistades han estat les següents:

Títol	Nom	Cognoms	Càrrec	Institució
Sra.	Laura	Subirà	Coordinadora de Serveis tècnics	Ajuntament d'Arenys de Munt
Sra.	Marta	De la Iglesia	Regidora d'Esports, Sanitat i Gent Gran	Ajuntament d'Arenys de Munt
Sra.	Mercè	Vives	Tècnica d'Ocupació. Servei Local d'Ocupació	Ajuntament d'Arenys de Munt
Sra.	Àngels	Castillo	Regidora de Benestar Social, Ciutadania i Ocupació	Ajuntament d'Arenys de Munt
Sr.	Sergi	Rabassa	Coordinador de Benestar Social	Ajuntament d'Arenys de Munt
Sr.	Josep	Sánchez	Regidor d'Economia	Ajuntament d'Arenys de Munt
Sra.	Viol	Ojeda	Tècnica de promoció econòmica	Ajuntament d'Arenys de Munt
Sra.	Elisenda	Ferrer	Tècnica de promoció econòmica	Ajuntament d'Arenys de Munt
Sra.	Mireia	Casellas	Tècnica de promoció econòmica	Ajuntament d'Arenys de Munt
Sra.	Marta	Rosario	Tècnica de promoció econòmica	Ajuntament de Sant Iscle de Vallalta
Sra.	Silvana	Herce	Presidenta	Associació de Botiguers i Comerciants d'Arenys de Munt (ABIC)
Sr.	Gaspar	Casals	Expert/guia local en medi natural, història local, etc.	Ciudadà
Sr.	Joan	Duran	Estudiant màster en educació física	Ciudadà
Sr.	Guillem	Roca	Propietari	Gestoria Guillem Roca
Sr.	Xavier	Borrell	Managing director	Grobelastic SA
Sr.	Andreu	Blanco	Gerent	Grup Blamar
Sra.	Montse	Mayolas	Gerent	Societat Municipal de Gestió Urbanística i Serveis Arenys de Munt SA (GUSAM)

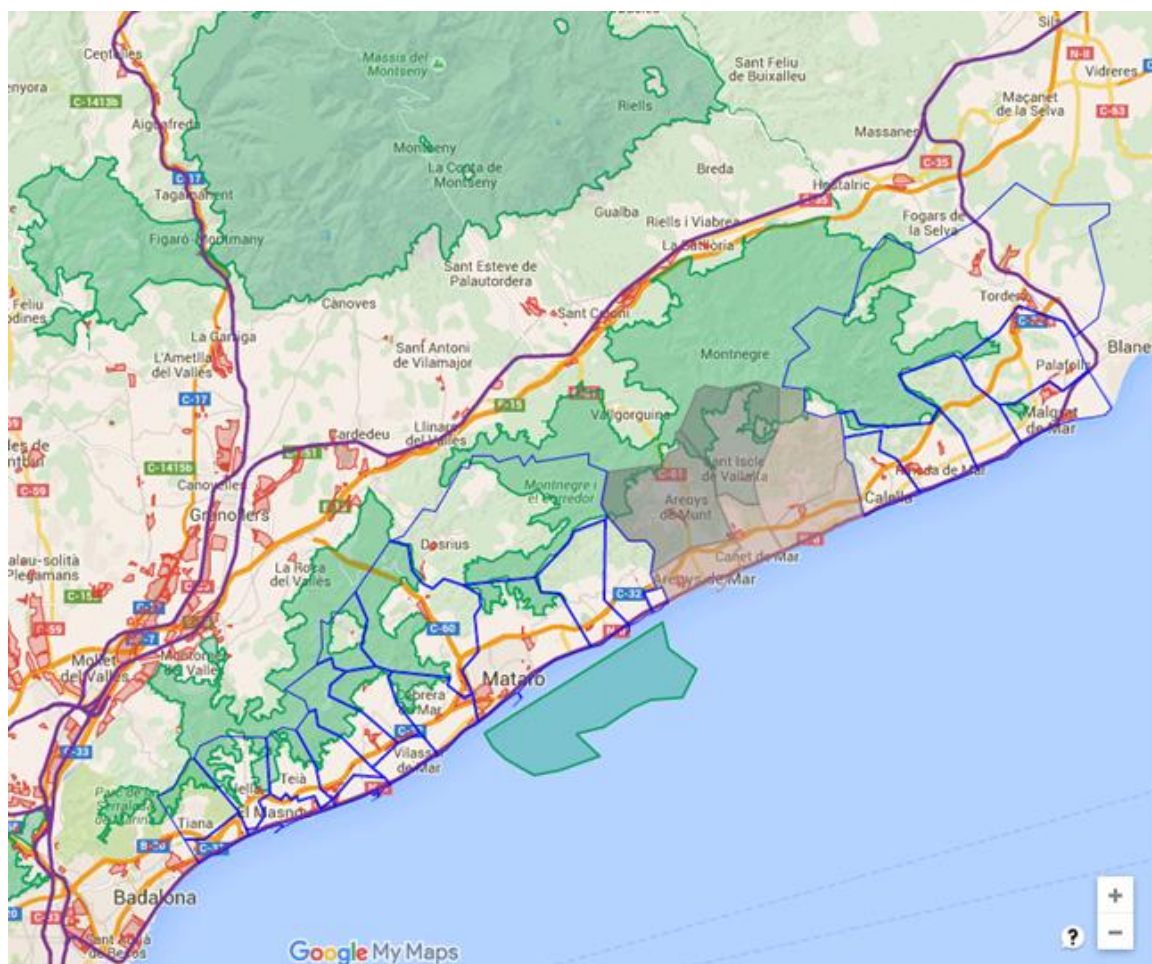
Sessió de pre-diagnosi amb empresaris. 25 de novembre de 2015



TERRITORI

ÀMBIT TERRITORIAL

- El 85% del sòl a Arenys de Munt és no urbanitzable, el 95% a St. Iscle.
- L'orografia és complicada, la major part del territori presenta pendents de més del 20%.
- Un dels actius és l'entorn forestal i el parc natural.
- La diagnosi es centra en Arenys de Munt i Sant Iscle de Vallalta però en molts aspectes es té en compte l'àmbit més ampli amb qui hi ha més relació, que és el format pels municipis d'Arenys de Mar, Arenys de Munt, Canet de Mar, Sant Cebrià de Vallalta, Sant Iscle de Vallalta, Sant Pol de Mar, i que recull el mapa següent:



En total, aquest àmbit aglutina una població de 47.848 habitants, amb la següent distribució:

Àmbit territorial	2005	2015	2015 (%)	2015 (% acum)
Prov. BCN	5.226.354	5.523.922	-	-
Maresme	398.502	439.512	-	-
Àmbit funcional	41.925	47.848	100,0	-
Arenys de Mar	13.860	15.289	32,0	32,0
Canet de Mar	12.429	14.177	29,6	61,6
Arenys de Munt	7.369	8.736	18,3	79,8
Sant Pol de Mar	4.597	5.012	10,5	90,3
Sant Cebrià de Vallalta	2.575	3.326	7,0	97,3
Sant Iscle de Vallalta	1.095	1.308	2,7	100,0

Tant Arenys de Munt com Sant Iscle de Vallalta compten amb una part de població que viu en nuclis disseminats, com recull la següent taula:

Taula 1 Entitats de població

Unitats de població	Població	Núm. entitats
Arenys de Munt	8.654	18
Disseminat	190	6
Barri del Migdia, el -Disseminat-	59	1
Sobirans -Disseminat-	41	1
Barri Orient -Disseminat-	36	1
Barri Nord -Disseminat-	32	1
Barri Ponent -Disseminat-	22	1
Disseminat de Torrentbò	0	1
Nucli	8.464	12
Arenys de Munt	7.150	1
Creueta, la	264	1
Arenys Residencial	246	1
Can Gelpí	216	1
Tres Turons, els	175	1
Collsacreu	160	1
Santa Rosa dels Pins	79	1
Torrent d'en Puig	59	1
Aiguaviva	50	1
Torrentbò	40	1
Can Sagrera	13	1
Vallvidrera	12	1
Sant Iscle de Vallalta	1.304	4
Disseminat	182	1
Disseminat de Sant Iscle de Vallalta	182	1
Nucli	1.122	3
Sant Iscle de Vallalta	886	1
Font del Montnegre, la	140	1
Can Ginebre	96	1
Total	9.958	22

Font: Activa Prospect a partir de dades de l'Idescat.

PARC D'HABITATGES I USOS

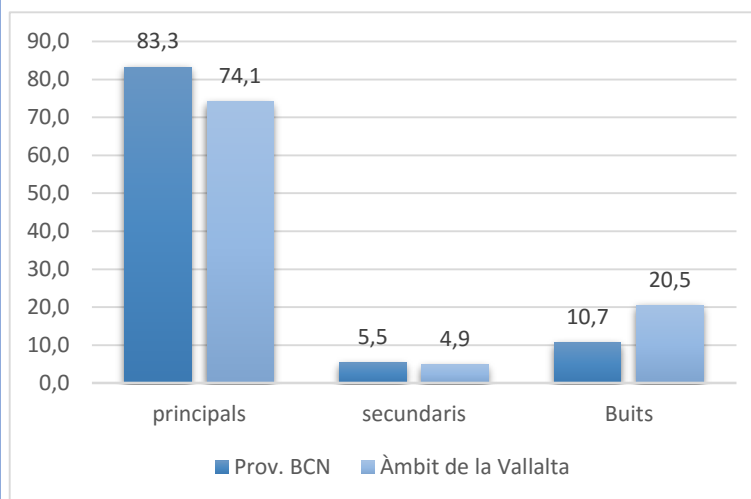
Pla territorial

Les dades que aquí s'analitzen per als subàmbits de la RMB corresponen a fonts censals. Per tal de mantenir la coherència entre les dades, l'anàlisi a aquest nivell finalitza l'any 2001. Només la dada referent als habitatges acabats s'ha actualitzat a l'any 2005 per al conjunt de l'àmbit. Per tal de copsar els canvis que s'han produït de manera recent, i especialment arrel de la crisi econòmica que va començar l'any 2008, aquestes dades s'han actualitzat per al conjunt de l'àmbit a l'any més recent possible en un capítol específic dins de l'Estudi Econòmic i Financer del Pla Territorial Metropolità de Barcelona. La construcció d'habitatges s'ha vist especialment afectada per l'esmentada crisi, pel que l'anàlisi d'aquesta variable en els anys més recents resulta imprescindible.

El parc d'habitatges d'Arenys va tenir una taxa de creixement anual acumulada anual del 2% en la dècada 1991- 2001, coincidint amb la mitjana de la RMB. Els prop de 21.963 habitatges censats l'any 2001 representaven l'1,1% del total de l'àmbit, mentre que la població que hi residia es situava per sota de l'1%. L'any 2005 els 24.114 habitatges del parc d'Arenys permeten que aquest subàmbit mantingui el pes sobre el conjunt metropolità, tot i que la taxa de creixement anual acumulada pel conjunt del subàmbit, un 2,4% en el període 2001-2005, és superior la mitjana metropolitana i a la pròpia del subàmbit en el període anterior. Dins del subàmbit destaca Sant Pol de Mar amb una taxa de creixement anual acumulada del 3% en el període 1991-2001, mentre que a la banda contrària s'ha d'esmentar el municipi de Sant Iscle de Vallalta que va tenir un lleuger descens del seu parc d'habitatges (-0,3%). En el període 2001-2005, tots els municipis mantenen o incrementen el ritme de creixement del parc d'habitatges, a excepció de Sant Pol de Mar on la taxa es redueix gairebé a la meitat (1,7%). Cal mencionar que a Sant Iscle de Vallalta es recupera de manera molt considerable la construcció d'habitatges que, en aquest període, assoleix una taxa positiva del 3%. En resum, es pot veure que són els municipis més petits i d'interior els que han tingut un creixement més espectacular, mentre que els costaners (i que ja havien rebut població en èpoques anteriors) han vist estabilitzar-se el creixement. Observant el rendiment del parc d'habitatges, es comprova que a Arenys en conjunt els principals generats en el període 1991-2001 van superar molt lleugerament el nombre d'acabats, amb un índex de l'1,1. És a dir, en aquest subàmbit es va produir una certa reconversió d'habitatges secundaris en principals, ja que els de nova construcció no es van adequar a les necessitats. Tots els municipis presenten índexs similars o superiors a 1. Considerant la tipologia dels habitatges, el subàmbit d'Arenys presentava el segon percentatge d'habitatge principal més baix de la RMB, amb un 61% del total l'any 2001, tot i l'augment de deu punt percentuals respecte a la dada del 1991. Dins dels habitatges no principals destaca la importància dels secundaris, amb un 25,5% del total, que s'explica per la tradició turística de les localitats costaneres d'un subàmbit que s'està transformant, cada cop més, en àrea de residència principal. En quant al règim de tinença, destaca l'elevat percentatge del règim en propietat ja sigui pagat o pagant i el baix nombre d'habitatge en lloguer, només un 13% del total. Aquests percentatges mostren algunes diferències amb el total metropolità, ja que el pes del règim de propietat pagat era bastant inferior al subàmbit, mentre que el règim propietat pagant fou superior. Si es comparen les dades del 2001 amb les del 1991 es comprova l'important augment dels pisos de propietat que s'estaven pagant, que passen d'un 11,3% el 1991 al 34,2% el 2001, indicant el fort endeutament de les famílies. Per últim s'analitzen les dades dels edificis acabats, de destinació exclusivament o principalment a

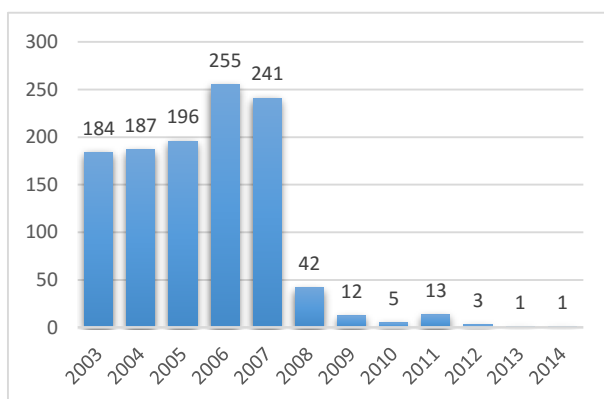
l'habitatge familiar, al subàmbit d'Arenys per al període 1991- 2001. L'evolució d'aquesta variable va ser positiva però amb fluctuacions importants, amb una disminució dràstica l'any 1995 i una recuperació important a partir del 1996, encara que amb fluctuacions anuals, per situar-se als nivells dels últims anys de la dècada dels vuitanta. L'any 2001 els edificis acabats a Arenys representaven un 2,5% del total d'edificis acabats a la RMB, un pes superior al de l'any 1991 quan va ser de l'1,8%.

Gràfic 1 Distribució dels habitatges en edificis destinats principalment a habitatge per tipus, 2011

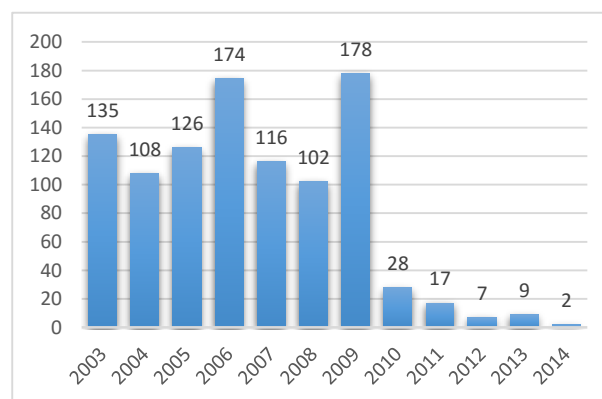


Font: Activa Prospect a partir de dades del Cens de Població i Vivendes del 2011.

Gràfic 2 Habitatges iniciats, 2003-2014



Gràfic 3 Habitatges acabats, 2003-2014



Font: Activa Prospect a partir de dades del Departament de Medi Ambient i Habitatge (1992-2009) i Departament de Territori i Sostenibilitat. Secretaria d'Habitatge i Millora Urbana (2010-2014).

Taula 2 Habitatges construïts de nova planta a la Vallalta, 2005-2014

	2005	2006	2007	2008	2009	2010	2011	2012	2013	2014
Habitatges iniciats amb protecció oficial	0	0	0	0	0	0	0	0	0	0
Habitatges iniciats	196	255	241	42	12	5	13	3	1	1
Habitatges acabats amb protecció oficial	0	0	0	0	0	0	0	0	0	0
Cèdules habitabilitat (primera ocupació)	170	183	130	76	191	54	39	12	20	1
Habitatges acabats	126	174	116	102	178	28	17	7	9	2
Habitatges acabats. Var (%)	16,7	38,1	-33,3	-12,1	74,5	-84,3	-39,3	-58,8	28,6	-77,8
Habitatges iniciats. Var (%)	4,8	30,1	-5,5	-82,6	-71,4	-58,3	160,0	-76,9	-66,7	0,0

Font: Activa Prospect a partir de dades del Departament de Medi Ambient i Habitatge (1992-2009) i Departament de Territori i Sostenibilitat. Secretaria d'Habitatge i Millora Urbana (2010-2014).

Taula 3 Preu mitjà per metre quadrat útil dels habitatges de nova construcció (EUROS/m2 útils). 2008-2014

Àmbit territorial	2014	2013	2012	2011	2010	2009	2008
Barcelona (BCN)	4.837,4	4.952,7	5.379,4	5.827,3	6.458,3	6.706,7	7.176,4
Àmbit Metropolità (menys BCN)	2.745,7	2.894,6	3.083,9	3.425,9	3.781,5	3.859,8	4.198,6
Resta de Catalunya	2.006,3	2.109,0	2.326,7	2.375,4	2.712,0	2.822,5	3.139,1
Total municipis estudiats (sense BCN)	2.386,9	2.519,7	2.794,6	3.039,8	3.142,0	3.272,1	3.635,3
Total municipis estudiats	2.781,2	2.918,7	3.235,6	3.454,5	3.476,6	3.604,5	3.946,3
Arenys de Munt	-	-	2.767,8	2.854,6	3.263,7	4.198,3	3.553,4
Sant Iscle de Vallalta							

Taula 4 Habitatges en venda del total d'habitatges en promoció. 2008-2014

Àmbit territorial	2014	2013	2012	2011	2010	2009	2008
Barcelona (BCN)	21,4	18,2	24,3	30,6	31,2	39,2	46,5
Àmbit Metropolità (menys BCN)	24,4	26,8	28,1	33,4	34,5	40,6	43,5
Resta de Catalunya	24,3	25,0	27,4	34,7	43,8	43,8	45,6
Total municipis estudiats (sense BCN)	24,3	25,9	27,8	33,8	39,8	42,4	44,6
Total municipis estudiats	23,9	24,4	27,2	33,3	38,9	42,1	44,9
Arenys de Munt			27,3	29,4	34,5	41,5	12,8
Sant Iscle de Vallalta							

Font: Activa Prospect a partir de dades del Departament de Territori i Sostenibilitat.

MOBILITAT I POSICIÓ GEOESTRATÈGICA

Carretera	Nombre de carrils	Funcionalitat	Connexió
C-32	3+3	Xarxa bàsica primària	AMB i Girona
AP-7	3+3	Xarxa bàsica primària	Resta Catalunya, UE i Espanya
C-61	1+1	Xarxa bàsica restant	Vallès Oriental
BV-5111	1+1	Xarxa local	Arenys de Munt – Sant Iscle de Vallalta
BV-5031	1+1	Xarxa local	Arenys de Munt – Sant Vicenç de Montalt
N-II	1+1	Xarxa local	Maresme – AMB i Girona
BV-5128	1+1	Xarxa local	Sant Iscle de Vallalta – Sant Cebrià de Vallalta

Font: Departament de Territori i Sostenibilitat

Sistema d'infraestructures viàries - Vies estructurants secundàries i suburbanes

El Maresme és un territori molt urbanitzat on les comunicacions perpendiculars a la costa estan en general resoltes, però no succeeix el mateix amb les que es produeixen en paral·lel. En aquest àmbit la proposta principal és la creació d'un eix longitudinal que millori aquestes comunicacions i faci de via distribuïdora dels trànsits de l'autopista C-32. També es proposa la millora d'algunes de les connexions entre el Maresme i el Vallès Oriental.

- Via distribuïdora de la C-32 entre Montgat i Pineda de Mar. Aquesta via en alguns trams es pot substituir per una actuació sobre l'autopista C-32 seguint als condicionants d'implantació establerts per les vies complementàries d'eixos viaris existents dins de les vies estructurants primàries.
- BP-5002 d'Alella a Vilanova del Vallès. Millora del traçat i variant a Alella
- C-61 de Sant Celoni a Arenys de Mar. Millora del traçat i variants a Arenys de Munt i Vallgorguina

Les propostes a la xarxa de rodalies són:

Duplicació de via de la línia del Maresme entre Arenys de Mar i Maçanet. En aquest tram es plantegen un seguit de variants en algunes poblacions, existeixen opcions alternatives com fer una única variant contigua a l'autopista o desdoblant tot el traçat actual, els estudis de viabilitat corresponents hauran de determinar la solució més adequada.

Línia d'autobusos

La línia L0039 Arenys de Mar-Arenys de Munt-St. Iscle de Vallalta ofereix servei ininterromput entre les 6h i les 22h, amb una freqüència que va dels 15m en hora punta als 40 min en hores vall.

La connexió amb Sant Iscle registra una menor freqüència, concentrant-se en les hores més punta (matí i migdia): de 7-10h té una expedició per hora, el mateix de 12-14h, una altra a les 16h, 18h, 20h i 21h.

Un dels punts forts d'Arenys de Munt com a zona per a establir la localització és la seva proximitat als principals mercats regionals, Barcelona i Girona, ja que es troba equidistant i a menys d'una hora d'aquests mercats. També assenyalen com a fortalesa les bones comunicacions, tant amb el Maresme com amb el Vallès Oriental.

Taula 5 Població de Catalunya segons el temps de conducció a Arenys de Munt, 2015

Isòcrones	Població	Població (%)	Població %acum.
30 min.	619.150	8,2	8,2
60 min.	4.661.839	62,0	70,2
90 min.	1.103.418	14,7	84,9
120 min.	631.155	8,4	93,3
>120 min.	505.529	6,7	100,0
Total	7.521.091	100,0	

Font: Activa Prospect a partir de dades de l'Idescat. i Google Maps.

Nota: Els càlculs es fan assignant a tota la població al nucli principal del municipi i la distància a El Vendrell.

En comparació amb d'altres municipis de l'entorn la localització a Arenys de Munt té avantatges importants atès que hi ha una millor accessibilitat a l'autopista i s'evita la congestió que pateixen les empreses localitzades en els municipis marítims, que han d'utilitzar la N-II, sobretot a l'estiu.

Taula 6 Distància en temps a les principals infraestructures (en minuts)

		Arenys de Munt	Sant Iscle de Vallalta
Ports	Port de Palamós	61	63
	Port d'Alcanar	145	153
	Geltrú	73	81
	Port de Barcelona	45	54
	Port de Tarragona	97	106
Aeroports	Aeroport del Prat	45	54
	Aeroport de Girona	39	42
	Aeroport de Reus	95	104
	Aeroport Lleida-Alguaire	133	142
Estacions AVE	Estació de Sants	46	55
	Girona	52	54
	Lleida	124	133
	Estació AVE Camp de Tarragona	98	106
	Figueres-Vilafant	73	75

Font: Activa Prospect a partir de Google Maps.

El fet que el polígon Torrent d'en Puig sigui visible des de la carretera és també un punt favorable, ja que les empreses que hi ha instal·lades tenen major visibilitat i és fàcil localitzar-les.

SÍNTESI D'OPINIONS I ELEMENTS VALORATIUS

- L'empresariat assenyala que un dels punts forts d'Arenys de Munt com a zona per a establir la localització és la seva proximitat als principals mercats regionals, Barcelona i Girona, ja que es troba equidistant i a menys d'una hora d'aquests mercats. També assenyalen com a fortalesa les bones comunicacions, tant amb el Maresme com amb el Vallès Oriental.
- En comparació amb d'altres municipis de l'entorn la localització a Arenys de Munt té avantatges importants atès que hi ha una millor accessibilitat a l'autopista i s'evita la congestió que pateixen les empreses localitzades en els municipis marítics que han d'utilitzar la N-II, sobretot a l'estiu.
- L'empresariat considera que el fet que el polígon Torrent d'en Puig sigui visible des de la carretera és també un punt favorable, ja que les empreses que hi ha instal·lades tenen major visibilitat i és fàcil localitzar-les.
- Un dels temes que preocupa als empresaris localitzats al polígon Torrent d'en Puig és com els pot afectar la variant d'Arenys de Munt a Sant Celoni que contempla el Pla d'infraestructures del transport de Catalunya 2006-2026, ja que part de les naus actuals estarien afectades¹. Tanmateix, també es percep com una oportunitat, ja que el projecte de variant té previst un accés directe al polígon i evitaria així els problemes que hi ha en l'actualitat, ja que la carretera actual no està dimensionada per camions de gran tonatge i sovint aquests ocupen part de la via contrària, amb la inseguretat viària que això comporta en una carretera que té un flux important de vehicles.
- En relació a la congestió actual de la carretera a Sant Celoni al seu pas per Arenys de Munt, es comenta que hi ha previstes dues rotondes d'accés – una a l'alçada del polígon i una altra a la benzinera- i uns ponts però que no hi ha cap previsió de quan es materialitzaran.
- L'oferta de transport públic és percep com insuficient, sobretot pel que fa a la cobertura horària i les freqüències. Amb tot, aquesta percepció potser no s'ajusta a l'oferta actual, ja que la línia ofereix servei ininterromput entre les 6 i les 22h, amb una freqüència que va dels 20-40 min en funció de la franja horària.
- En general s'apunta que hi ha una excessiva dependència del transport privat per part dels treballadors/es del polígon. En bona part, degut a que molts dels treballadors no resideixen a Arenys de Munt i la combinació de transport públics fa que la durada del desplaçament al lloc de treball sigui excessiva i s'opti per aquest mitjà de transport. En aquest punt, s'apunta que es podria coordinar millor els horaris per tal millorar la intermodalitat (tren-bus).
- En relació als temes de mobilitat cal assenyalar que l'Ajuntament ha encarregat un estudi que ha de donar resposta a alguns d'aquests temes.
- L'actual oferta de sòl i naus industrials està orientada a la petita i mitjana empresa. En l'actualitat hi ha solars i naus en lloguer disponibles al polígon del Torrent d'en Puig per aquest tipus d'empreses. Tanmateix, en el cas que una gran empresa volgués localitzar-se al territori, només hi ha una única peça en el polígon del Torrent d'en Puig que comportaria la seva ampliació cap

¹ El Departament de Territori i Sostenibilitat va encarregar un estudi previ l'any 2012 per tal de desenvolupar alternatives de traçat.

a la carretera de St. Vicenç de Montalt (inicialment estava pensada pel trasllat de l'empresa Grober, 15 mil m²), en la que hi caben dues empreses mitjanes o bé una de gran. L'altre possibilitat seria situar-la en el polígon dels Ruals, però aquest encara està pendent de desenvolupar degut a que hi passa un torrent i l'ACA hi fixa uns requisits que han de pagar els propietaris, que fa que el cost de les actuacions faci impossible la seva comercialització en la conjuntura actual. A aquesta dificultat cal afegir-hi que hi falta l'estació transformadora, amb el que el cost de portar-hi electricitat és elevat. A més, s'apunta que a la part del polígon dels Ruals del terme municipal de Canet que ja està desenvolupada hi ha parcel·les i naus buides, pel que es preveu que aquest sector industrial no es desenvolupi en un futur proper. L'aposta municipal, per tant, s'ha de centrar en el desenvolupament/potenciació del Torrent d'en Puig i deixar el projecte del polígon dels Ruals per quan la conjuntura ho permeti.

POBLACIÓ I SOCIETAT

POBLACIÓ RESIDENT I FLOTANT

L'àmbit funcional ha registrat un creixement poblacional en els darrers 10 anys, molt per sobre del registrat a la comarca i província

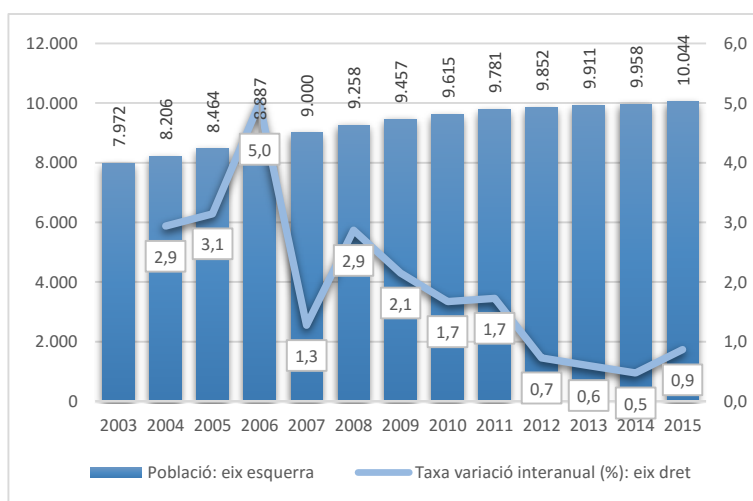
Aquest fort creixement ha estat en els municipis d'interior, mentre que en els costaners és més moderat

Tot i que amb la crisi es moderen els creixements, en tot moment s'han mantingut positius i durant el 2015 s'observa l'inici d'una possible nova etapa expansiva

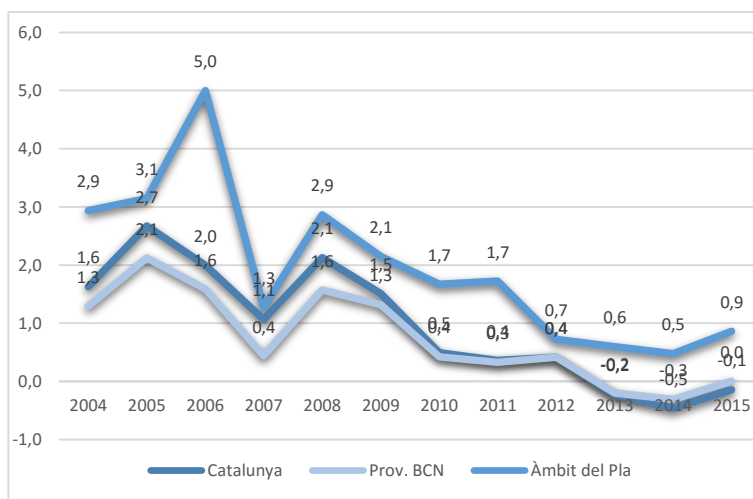
A 1 de gener de 2015 la població de l'àmbit del Pla se situa en els 10.044 habitants, on Arenys de Munt amb 8.736 habitants representa el 87,0% del total. Dins el subàmbit funcional, que aglutina a un total de 47.848 habitants, Arenys de Munt és el tercer municipi més poblat i representa el 18,3% de l'àmbit, per darrera d'Arenys de Mar i de Canet de Mar, que tenen entre 14-15 mil habitants cadascun i representen conjuntament el 61,6% de la població total. Sant Pol de Mar amb cinc mil habitants i Sant Cebrià de Vallalta amb uns tres mil se situen per sota, mentre que Sant Iscle de Vallalta és de tot l'àmbit el municipi amb menor població, 1.308 habitants.

En el darrer decenni s'observa un major creixement als municipis d'interior, sobretot a Sant Cebrià de Vallalta (un 29,2%) i en menor mesura a San Iscle de Vallalta i Arenys de Munt, del 19,5% i 18,6% respectivament), mentre que als municipis costaners els creixement és més moderat, entre el 9,0% de Sant Pol de Mar i el 14,1% de Canet de Mar. També cal assenyalar que el creixement del conjunt de l'àmbit funcional ha estat força superior al registrat al conjunt de la comarca i la província, de 14,1%, front el 10,3% comarcal i 5,7% provincial.

Gràfic 4 Evolució de la població, 2004-2015



Gràfic 5 Evolució de la població, 2004-2015



Font: Activa Prospect a partir de dades de l'Idescat, renovacions padronals.

Taula 7 Població per municipis, 2004 i 2014

Ordenats de major a menor població l'any 2014.

Àmbit territorial	2005	2015	2015 (%)	2015 (% acum)	2015-2005	2015-2005 (%)
Prov. BCN	5.226.354	5.523.922	-	-	297.568	5,7
Maresme	398.502	439.512	-	-	41.010	10,3
Subàmbit funcional	41.925	47.848	100,0	-	5.923	14,1
Àmbit del Pla	8.464	10.044	21,0	-	1.580	18,7
Arenys de Mar	13.860	15.289	32,0	32,0	1.429	10,3
Canet de Mar	12.429	14.177	29,6	61,6	1.748	14,1
Arenys de Munt	7.369	8.736	18,3	79,8	1.367	18,6
Sant Pol de Mar	4.597	5.012	10,5	90,3	415	9,0
Sant Cebrià de Vallalta	2.575	3.326	7,0	97,3	751	29,2
Sant Iscle de Vallalta	1.095	1.308	2,7	100,0	213	19,5

Font: Activa Prospect a partir de dades del padró d'habitants, Idescat.

Tot i que la població resident d'Arenys de Munt és de 8.654 habitants, la població en equivalent a temps complet és un 5,5% menor atès que hi ha més sortides que entrades al municipi

En els darrers anys s'ha reduït l'atracció de població no resident a la meitat, mentre que la població resident absent es manté a nivells similars

Tot i que la població resident d'Arenys de Munt² és de 8.654 habitants a 1 de gener de 2014, s'estima al voltant d'un miler de persones treballen o bé estudien fora del municipi i d'unes cinc-cents que no resideixen a la zona però que són atretes, resultant un saldo negatiu entre entrades i sortides d'unes cinc-cents persones. És a dir, la població en equivalent a temps complet se situa en les 8.174 l'any 2014.

Taula 8 Estimacions de població ETCA i de població estacional ETCA, 2002-2014

	Població estacional ETCA. no resident present	Població estacional ETCA. resident absent	Població estacional ETCA. total	Població resident	Població ETCA	Població ETCA (%)
2002	692	-845	-153	6.827	6.674	97,8
2003	742	-855	-113	6.977	6.864	98,4
2004	791	-897	-106	7.190	7.084	98,5
2005	787	-917	-130	7.369	7.239	98,2
2006	831	-981	-150	7.721	7.571	98,1
2007	862	-1.019	-157	7.807	7.650	98,0
2008	920	-1.012	-92	8.023	7.931	98,9
2009	969	-974	-5	8.190	8.185	99,9
2010	1.001	-988	13	8.335	8.348	100,2
2011	929	-984	-55	8.500	8.445	99,4
2012	738	-971	-233	8.530	8.297	97,3
2013	690	-964	-274	8.588	8.314	96,8
2014	506	-986	-480	8.654	8.174	94,5

Font: Activa Prospect a partir de dades d'Idescat.

Nota: La població ETCA o població equivalent a temps complet anual es defineix com la població present al municipi, mesurada en mitjana anual de persones per dia. Equival a la suma de la població resident i les entrades de població no resident al municipi menys les sortides de població resident al municipi. La població estacional ETCA o població estacional equivalent a temps complet anual es defineix com el saldo resultant de les entrades de població no resident al municipi i les sortides de població resident al municipi, mesurat en mitjana anual de persones per dia.

Fins l'any 2011 l'àmbit del Pla registrava un saldo força equilibrat entre entrades i sortides que deixava la població en equivalent a temps complet a nivells similars als de les persones

² Aquesta estimació només està disponible pels municipis de més de 5 mil habitants i capitals de comarca.

empadronades. No obstant això, els darrers anys s'observa un progressiu desajust que s'explica principalment per la pèrdua progressiva d'entrades al municipi.

PARC D'HABITATGES

En els darrers 15-20 anys s'ha produït una transformació molt important d'habitatge de segona residència en primera residència

El parc d'habitatges buits dobla el que és l'habitual en l'entorn comarcal i provincial

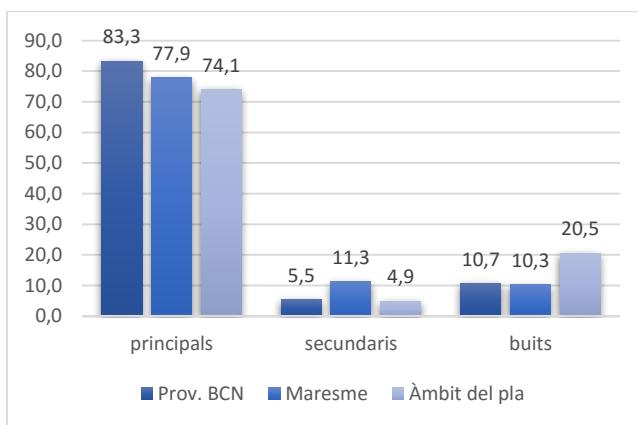
El parc d'habitatges de l'àmbit del Pla s'ha incrementat un 34,2% entre els anys intercensals 2001 i 2011. Aquest creixement, està molt per sobre de la mitjana comarcal i provincial, del 18,8% i 14,8% respectivament, s'ha produït principalment en el parc d'habitatges principals i els habitatges buits, on l'increment ha estat del 35,4% i 38,7% respectivament, mentre que l'habitatge d'ús secundari s'han reduït un 2,4%. Aquestes xifres expliquen un procés de transformació important d'habitatge secundari en principal. Aquest procés ha portat a que l'habitatge principal configuri el 83,3% del parc d'habitatges, xifra molt per sobre de la mitjana comarcal i provincial, que és del 77,9% i del 74,1%. D'altra banda, s'observa una part important del parc que es manté buit (el 20,5%).

Aquest procés es deu al diferencial existent en el preu de l'habitatge entre l'entorn metropolità de Barcelona i l'àmbit del Pla, però també pel fet que es troba en el grup de municipis de la comarca amb preu de l'habitatge més baix

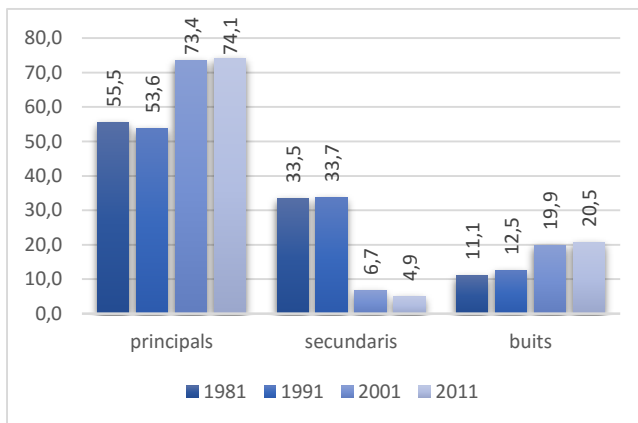
La crisi econòmica deixa un excés d'oferta que s'ha anat eixugant els darrers anys i que en aquests moments es troba en un punt que tot fa pensar que es tornarà a activar l'activitat immobiliària per manca d'estocs

El preu mitjà de l'habitatge de nova construcció és significativament inferior a la que es registra al conjunt de l'àmbit metropolità, tot i que es troba per sobre de la mitjana catalana. Pel que fa a l'oferta d'habitatge en promoció se situa en la mitjana catalana i de l'entorn metropolità. Val a dir, que l'any 2008 la proporció d'habitatges en venda representava el 44,9% dels habitatges en promoció i que aquesta s'ha reduït substancialment els darrers anys fins al 27,3% a l'any 2012, darrer any del que

Gràfic 6 Distribució dels habitatges en edificis destinats principalment a habitatge per tipus, 2011



Gràfic 7 Distribució dels habitatges en edificis destinats principalment a habitatge per tipus a l'àmbit del Pla, 1981, 1991, 2001 i 2011



Font: Activa Prospect a partir d el cens d'habitatges, Idescat.

es disposen dades del sector immobiliari per a Arenys de Munt. Pel que fa al preu mitjà de l'habitatge Arenys de Munt es troba en el rang de municipis amb preus més baixos de la comarca (Canet de Mar, Pineda de Mar i Calella), a excepció de Tordera (2.061,45 €) i Malgrat de Mar (2.574,06 €) que se situen força per sota. En l'entorn més immediat, Arenys de Munt se situa molt per sota del preu mitjà d'Arenys de Mar o de Sant Pol de Mar i lleugerament més car que Canet de Mar. En relació a la capital de la comarca, Mataró, també es troba molt per sota.

Taula 9 Preu mitjà per metre quadrat útil dels habitatges de nova construcció (euros/m² útils)

Àmbit territorial	2014	2013	2012	2011	2010	2009	2008
Barcelona (BCN)	4.837,4	4.952,7	5.379,4	5.827,3	6.458,3	6.706,7	7.176,4
Àmbit Metropolità (menys BCN)	2.745,7	2.894,6	3.083,9	3.425,9	3.781,5	3.859,8	4.198,6
Resta de Catalunya	2.006,3	2.109,0	2.326,7	2.375,4	2.712,0	2.822,5	3.139,1
Total municipis estudiats (sense BCN)	2.386,9	2.519,7	2.794,6	3.039,8	3.142,0	3.272,1	3.635,3
Total municipis estudiats	2.781,2	2.918,7	3.235,6	3.454,5	3.476,6	3.604,5	3.946,3
Arenys de Mar	3.330,3	3.077,6	3.209,2	3.585,0	4.266,8	4.451,3	4.110,7
Arenys de Munt	-	-	2.767,8	2.854,6	3.263,7	4.198,3	3.553,4
Canet de Mar	-	-	2.534,3	2.844,9	3.815,7	3.719,5	4.323,6
Sant Cebrià de Vallalta	-	-	-	-	3.857,7	3.857,7	4.633,7
Sant Iscle de Vallalta	-	-	-	-	-	-	-
Sant Pol de Mar	-	-	3.190,9	3.485,7	4.930,5	4.862,6	4.582,9
Mataró	2.666,7	2.828,0	3.145,8	3.580,9	4.120,5	4.203,6	4.718,5

Taula 10 Proporció d'habitatges en venda del total d'habitatges en promoció

Àmbit territorial	2014	2013	2012	2011	2010	2009	2008
Barcelona (BCN)	21,4	18,2	24,3	30,6	31,2	39,2	46,5
Àmbit Metropolità (menys BCN)	24,4	26,8	28,1	33,4	34,5	40,6	43,5
Resta de Catalunya	24,3	25,0	27,4	34,7	43,8	43,8	45,6
Total municipis estudiats (sense BCN)	24,3	25,9	27,8	33,8	39,8	42,4	44,6
Total municipis estudiats	23,9	24,4	27,2	33,3	38,9	42,1	44,9
Arenys de Mar	27,7	32,2	31,9	60,7	37,9	42,9	41,4
Arenys de Munt	-	-	27,3	29,4	34,5	41,5	12,8
Canet de Mar	-	-	27,5	49,2	35,8	53,4	35,2
Sant Cebrià de Vallalta	-	-	-	-	100,0	100,0	82,6
Sant Iscle de Vallalta	-	-	-	-	-	-	-
Sant Pol de Mar	-	-	36,8	53,8	31,6	33,3	33,3

Font: Activa Prospect a partir de dades de la Secretaria d'Habitatge i Millora Urbana, a partir del treball de camp realitzat per l'Institut APOLDA entre 2008 i 2011, i per BCF Consultors els anys 2012 i 2013.

Nota. El nombre de promocions estudiades és de 1.057, amb un total de 27.933 habitatges.

COMPONENTS DEL CREIXEMENT DEMOGRÀFIC

El creixement demogràfic registrat els darrers anys és en bona part degut al saldo migratori positiu

Amb tot, tant a Arenys de Munt com a Sant Iscle s'ha registrat un creixement natural positiu, mentre que ha estat negatiu en els dos municipis més poblats de l'àmbit: Arenys de Mar i Canet de Mar

L'origen de la immigració és més interna que externa i prové de l'àrea metropolitana de Barcelona

Entre 2005 i 2014 l'àmbit del Pla ha crescut gràcies a un saldo migratori positiu que ha suposat el 77,9% del creixement total. És a dir, bona part el creixement registrat es deu a que ha arribat població nouvinguda, mentre que el creixement natural explica menys d'una quarta part d'aquest creixement (el 22,1%). En el conjunt de l'àmbit funcional el saldo migratori explica en major mesura el creixement demogràfic experimentat, això és degut a que el creixement natural ha estat més aviat escàs i, fins i tot negatiu en municipis com Arenys de Mar i Canet de Mar, on les defuncions han superat els naixements. L'origen d'aquesta immigració és més interna que externa. És a dir, els fluxos han estat més per canvi de residència que per l'arribada de població des de l'estranger. Així, les migracions internes representen el 81,5% dels saldo migratori a Arenys de Munt i el 79,0% a Sant Iscle de Vallalta. I del saldo migratori intern d'Arenys de Munt, el 53,2% és de població que residia en d'altres comarques de la província, principalment a l'àrea metropolitana de Barcelona.

Taula 11 Components del creixement de la població, 2005-2014

Àmbit territorial	Creixement natural			Saldo migratori	Creixement total	Percentatge sobre el total	
	Naixements	Defuncions	Creixement natural			Creixement natural	Saldo migratori
Prov. BCN	578.387	438.385	140.002	264.048	404.050	34,6	65,4
Maresme	46.454	32.913	13.541	33.475	47.016	28,8	71,2
Àmbit funcional	4.888	4.273	615	5.855	6.470	9,5	90,5
Àmbit del Pla	1.093	725	368	1.300	1.668	22,1	77,9
Arenys de Mar	1.444	1.566	-122	1.691	1.569	-7,8	107,8
Arenys de Munt	973	659	314	1.143	1.457	21,6	78,4
Canet de Mar	1.473	1.523	-50	1.918	1.868	-2,7	102,7
Sant Cebrià de Vallalta	423	129	294	502	796	36,9	63,1
Sant Iscle de Vallalta	120	66	54	157	211	25,6	74,4
Sant Pol de Mar	455	330	125	444	569	22,0	78,0

Font: Activa Prospect a partir de dades del Moviment natural de la població i de l'Estadística de variacions residencials. Idescat.

Tot i els fluxos migratoris registrats, la població que resideix a l'àmbit del Pla és majoritàriament nascuda a Catalunya amb origen a la comarca

La població nascuda a la resta de l'Estat i a l'estranger és minoritària

La composició de la població empadronada segons lloc de naixement mostra com el 81,1% de la població ha nascut a Catalunya, xifra força superior a les dels contextos comarcals i provincials que se situa en el 68,7% i 63,7% respectivament. L'àmbit comarcal té un pes important en l'origen, amb més de la meitat de població nascuda a la comarca, el 52,2%. Contràriament, la població nascuda a la resta de l'Estat és més aviat minoritària igual que la població estrangera, 9,8% i 8,7% respectivament. Aquests dos col·lectius sovint representen a un terç de la població mentre que a l'àmbit del Pla no arriba ni al 20%.

Taula 12 Població segons lloc de naixement i municipi, 2014

	Catalunya	Mateixa comarca	Altra comarca	Resta Estat	Estranger	Total
Catalunya	64,3	45,1	19,2	18,5	17,2	100,0
Prov. BCN	63,7	45,0	18,7	19,9	16,4	100,0
Maresme	68,7	37,9	30,9	18,0	13,3	100,0
Àmbit del Pla	81,1	52,2	28,9	11,1	7,9	100,0
Arenys de Munt	81,0	52,6	28,4	11,3	7,7	100,0
Sant Iscle de Vallalta	81,5	48,9	32,6	9,8	8,7	100,0

Font: Activa Prospect a partir de dades de l'Idescat, renovacions padronals.

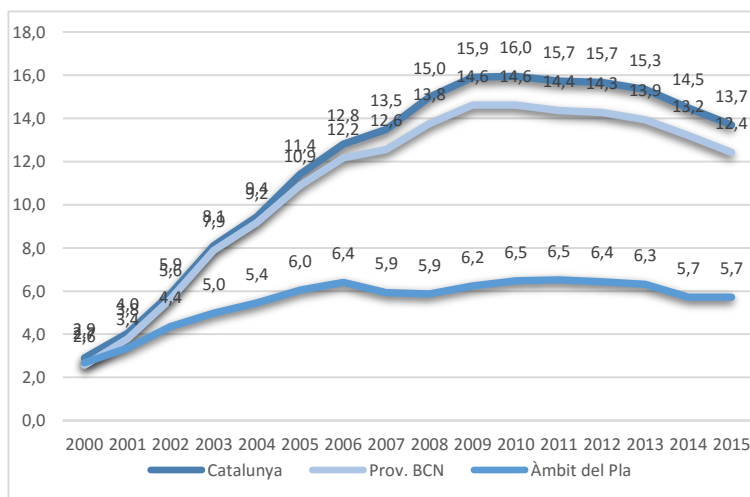
POBLACIÓ ESTRANGERA

En els darrers 10 anys la població estrangera s'ha mantingut força estable al voltant de les cinc-centes persones, després que experimentés un creixement important entre els anys 2000 i 2005

La taxa d'estrangeria se situa molt per sota de la que es registra a nivell comarcal o provincial

A 1 de gener de 2015 la població de nacionalitat estrangera representava el 5,7% de la població resident a l'àmbit del Pla, un total de 575 persones. Aquesta xifra s'ha mantingut força estable al llarg dels anys, ja que respecte al 2005 el nombre de persones amb nacionalitat estrangera només s'ha incrementat en un 10%. Aquesta evolució contrasta amb la registrada a la comarca o al conjunt de la província, on la població de nacionalitat estrangera ha experimentat ritmes de creixement molt superiors i on la taxa d'estrangeria s'ha acabat situant al

Gràfic 8 Taxa d'estrangeria, 2000-2015



Font: Activa Prospect a partir de dades de l'Idescat, renovacions padronals.

al voltant del 16,0%, 10 punts percentuals per sobre de la mitjana de l'àmbit.

Per orígens, s'observa com el col·lectiu més nombrós és l'africà amb el 44,1% del total, seguit dels estrangers comunitaris, el 16,1% i, finalment, el col·lectiu de població de Sud-Amèrica, amb el 20,6%. Amb tot, s'observa un canvi en la composició segons els orígens. Així, els col·lectius provinents de la UE i de Sud-Amèrica han anat guanyant pes respecte als africans, que n'han perdut.

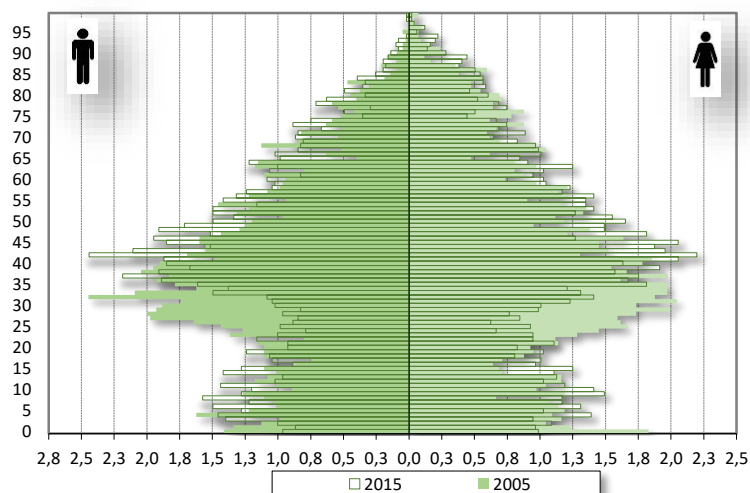
Taula 13 Població segons nacionalitat i continents, àmbit del Pla. 2005-2015

	2005	2006	2007	2008	2009	2010	2011	2012	2013	2014	2015	2015-2005	2015-2005 (%)
Espanyola	7.952	8.318	8.467	8.715	8.867	8.993	9.144	9.218	9.286	9.388	9.469	1.517	19,1
Estrangera	512	569	533	543	590	622	637	634	625	570	575	63	12,3
Resta UE	88	106	121	125	137	152	166	169	168	143	144	56	63,6
Resta Europa	15	18	11	10	20	23	18	18	19	18	23	8	53,3
Àfrica	301	325	277	261	270	287	281	290	286	284	281	-20	-6,6
Amèrica del Nord i Central	19	17	12	14	15	13	16	11	13	10	14	-5	-26,3
Amèrica del Sud	68	83	97	112	126	123	131	120	107	87	79	11	16,2
Àsia i Oceania	21	20	15	21	22	24	25	26	32	28	34	13	61,9
Total	8.464	8.887	9.000	9.258	9.457	9.615	9.781	9.852	9.911	9.958	10.044	1.580	18,7
% població estrangera													
Resta UE	20,0	16,5	16,8	14,9	16,6	17,2	18,6	22,7	23,0	23,2	24,4	26,1	-
Resta Europa	3,2	2,0	1,5	3,5	4,5	2,9	3,2	2,1	1,8	3,4	3,7	2,8	-
Àfrica	58,4	59,4	58,4	58,2	56,4	58,8	57,1	52,0	48,1	45,8	46,1	44,1	-
Amèrica del Nord i Central	2,1	2,8	4,1	5,0	4,3	3,7	3,0	2,3	2,6	2,5	2,1	2,5	-
Amèrica del Sud	12,6	14,9	16,2	15,1	14,5	13,3	14,6	18,2	20,6	21,4	19,8	20,6	-
Àsia i Oceania	3,7	4,4	2,9	3,3	3,8	4,1	3,5	2,8	3,9	3,7	3,9	3,9	-

Font: Actíva Prospect a partir de dades de l'Idescat, renovacions padronals.

ESTRUCTURA DE LA POBLACIÓ PER EDATS

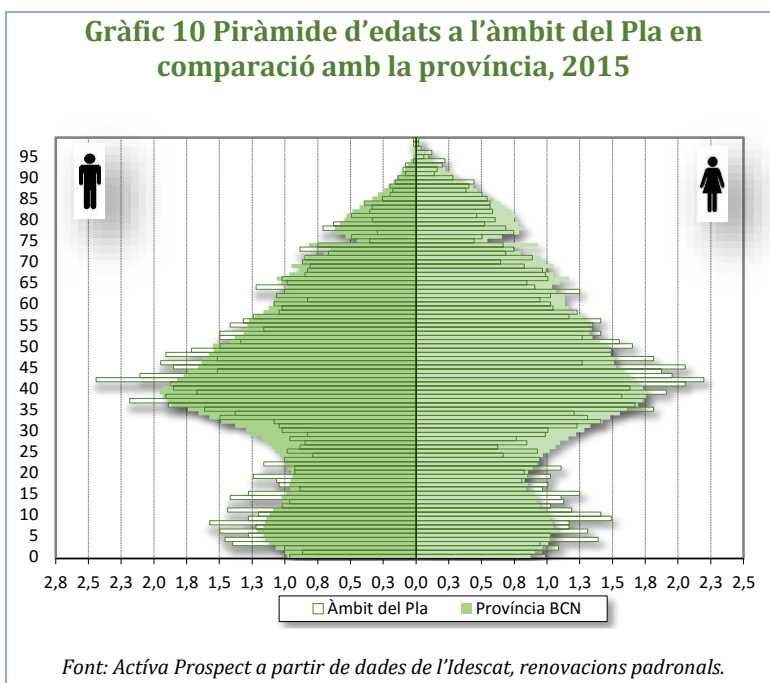
Gràfic 9 Piràmide d'edats a l'àmbit del Pla, 2005 i 2015



El buit generacional posterior a la generació del baby-boom deixa a mínims els cohorts en edat reproductiva i al seu torn el cohort de 0 a 5 anys

En paral·lel es constata el progressiu sobreenvelliment de la població, amb una major presència de població en edats més avançades

La presència de baby-bombers i dels seus descendents és major que en el context provincial, per contra hi ha menys població en les edats de 25 a 35 anys



L'any 2005 els cohorts en edat reproductiva, entre els 25-35 anys eren els més nombrosos. Aquests cohorts coincidien amb la generació del baby boom dels anys 70. L'any 2015 aquest grup poblacional ja se situa entre els 35-45 anys i els cohorts en edat reproductiva estan entre els grups poblacionals amb menor representació. Altres efectes de la generació del baby-boom és d'una banda, el repunt en els cohorts en les edats que van dels 5 als 20 anys descendents d'aquesta generació que en molts casos va retardar la seva maternitat/paternitat, però, de l'altre, deixa un buit en els cohorts que van dels 20 als 30 anys i en conseqüència apareix un nou buit generacional en el col·lectiu infantil de 0-5 anys.

Si s'analitzen les diferències entre l'estructura d'edats de l'àmbit del Pla i de la província, s'observa que hi ha una major presència dels cohorts nascuts als anys 70 i 80, així com dels seus descendents, per contra hi ha una menor presència dels cohorts d'entre 25-35 anys.

L'evolució demogràfica comporta un increment de la demanda de serveis adreçats als més joves, de 12 a 20 anys, però també els adreçats a la població més envellida i dependent, per contra l'atenció a la població infantil de 0-2 anys disminueix

La demanda d'atenció a la dependència pot estancar-se en els propers anys degut al buit generacional existent en els cohorts nascuts després de la guerra civil

Pel que fa als col·lectius més joves, s'incrementa la demanda de serveis educatius en la secundària, mentre que en l'educació infantil (0-2 anys) es registra una caiguda important dels efectius

Per grups d'edat els augments més importants es registren en els col·lectius de més edat. Així, mentre la població total de l'àmbit del Pla s'ha incrementat en un 18,7% en el darrer decenni, el nombre de persones de més de 65 anys s'ha incrementat en 412 efectius, un 34,6% més que el 2005. El grup d'edat de 85 o més anys ha triplicat el creixement global de la població de l'àmbit, passant de les 156 persones a les 255 actuals (un 63,5% més). També s'incrementa considerablement el cohort de 65-74 anys, un 44,2%. Aquest grup poblacional, tot i que en el present té una escassa incidència en la demanda d'atenció a la dependència, n'incrementarà la demanda futura. En canvi,

el grup d'edat de 75 a 84 anys experimenta un increment menor, del 12,2%. Això és deu al buit generacional existent en el cohort nascut després de la guerra civil. Així, en els propers 10 anys la demanda de serveis d'atenció a la dependència pot estancar-se i, fins i tot, reduir-se, per als següents 10 anys experimentar un creixement molt important.

L'altre grup poblacional que incrementa els seus efectius és el de la població en l'educació secundària (12-16 anys), amb un increment del 36,4%, mentre que la població en l'escolarització no obligatòria (0-2 anys) disminueix un 12,7%.

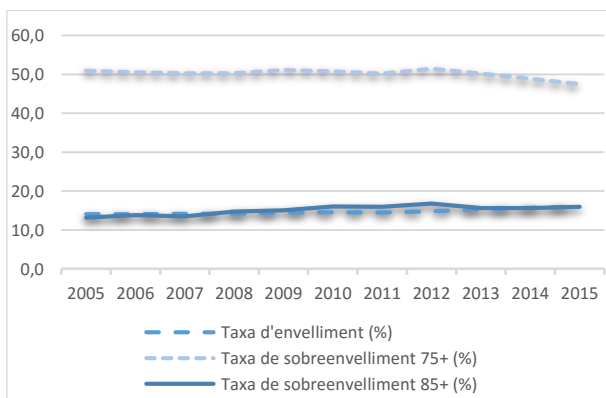
Taula 14 Població per grups d'edat, àmbit del Pla. 2005-2015

	2005	2006	2007	2008	2009	2010	2011	2012	2013	2014	2015	2015-2005	2015-2005 (%)
Població	8.464	8.887	9.000	9.258	9.457	9.615	9.781	9.852	9.911	9.958	10.044	1.580	18,7
Població 0-2 anys	338	386	386	360	354	349	394	365	356	322	295	-43	-12,7
Població 12-16 anys	407	444	445	497	494	485	482	520	528	539	555	148	36,4
Població 16-20 anys	383	376	368	393	445	477	467	503	506	496	492	109	28,5
Població 16-29 anys	1.532	1.497	1.438	1.412	1.409	1.377	1.346	1.321	1.315	1.307	1.306	-226	-14,8
Població 16-64 anys	5.760	5.994	6.038	6.216	6.328	6.420	6.497	6.528	6.508	6.483	6.507	747	13,0
Població 65 o més anys	1.190	1.246	1.275	1.310	1.371	1.401	1.418	1.458	1.515	1.563	1.602	412	34,6
Població 65-74 anys	584	617	634	651	670	690	706	708	755	799	842	258	44,2
Població 75 o més anys	606	629	641	659	701	711	712	750	760	764	760	154	25,4
Població 85 o més anys	156	172	172	193	206	225	226	245	237	244	255	99	63,5

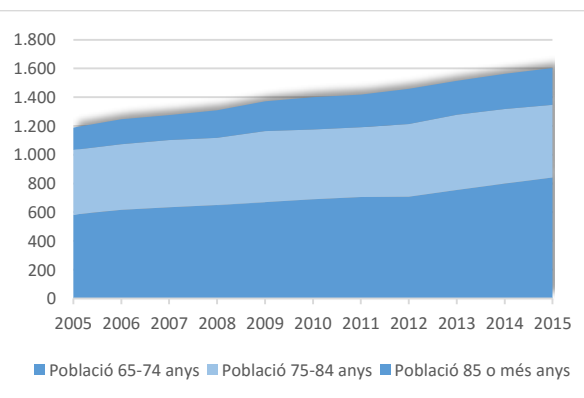
Font: Activa Prospect a partir de dades de l'Idescat, renovacions padronals.

Les taxes d'envelliment s'han mantingut força estables fins el 2007 al voltant del 14%, moment en que s'inicia un lleuger repunt fins el 15,9% el 2015. En canvi, les taxes de sobreenvelliment van experimentar un augment de 3 punts percentuals entre els anys 2008-2010 i des de llavors s'han mantingut estables al voltant del 16%.

Gràfic 11 Evolució de les taxes d'envelliment i sobreenvelliment, àmbit del Pla. 2005-2015



Gràfic 12 Evolució de la població major de 65 anys, àmbit del Pla. 2005-2015



Font: Activa Prospect a partir de dades del padró d'habitants, Idescat.

Nota: La taxa d'envelliment és la proporció de persones de 65 o més anys respecte el total. Les taxes de sobreenvelliment es calculen respecte a la població de 65 o més anys.

Els municipis d'interior presenten taxes d'envelliment més baixes que els de la costa

Arenys de Mar i Canet de Mar presenten taxes de sobreenvelliment força elevades

L'àmbit del Pla presenta una taxa d'envelliment del 15,9% l'any 2015, xifra força inferior a la registrada a la comarca i provincial, del 17,2% i 18,3% respectivament. També

inferior a la de l'àmbit funcional, que se situa en el 19,0%. En aquest sentit, cal assenyalar que els municipis costaners registren taxes d'envelliment força superiors als de l'interior, com és el cas d'Arenys de Mar, Canet de Mar i Sant Pol de Mar on se situen al voltant del 20%. Pel que fa a les taxes de sobreenvelliment, només cal remarcar la situació de sobreenvelliment que pateixen els municipis d'Arenys de Mar i Canet de Mar amb taxes al voltant del 18%, mentre que en l'àmbit del Pla se situa al 15,9%.

Taula 15 Taxes d'envelliment i sobreenvelliment per municipis i àmbits territorials, 2014

Ordenat segons taxa de sobreenvelliment 85+

Àmbit territorial	Taxa d'envelliment (%)	Taxa de sobreenvelliment 75+ (%)	Taxa de sobreenvelliment 85+ (%)
Arenys de Mar	20,7	50,3	18,2
Canet de Mar	20,1	50,2	18,0
Prov. BCN	18,3	49,2	15,3
Àmbit funcional	19,0	48,2	16,8
Arenys de Munt	16,1	48,0	16,0
Àmbit del Pla	15,9	47,4	15,9
Maresme	17,2	47,0	15,0
Sant Iscle de Vallalta	15,0	43,4	15,3
Sant Pol de Mar	20,5	40,7	13,8
Sant Cebrià de Vallalta	13,0	40,3	9,4

Font: Activa Prospect a partir de dades del padró d'habitants, Idescat.

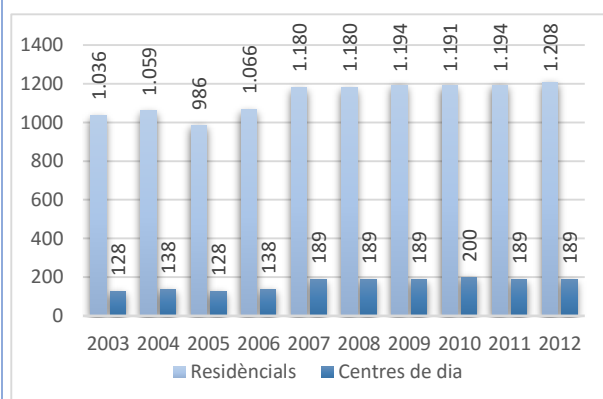
Tot i que l'augment de l'oferta no ha anat compassat amb l'increment poblacional registrat en els grups d'edat més avançada, es compleixen els objectius de cobertura previstos pel govern autonòmic de provisió d'aquests serveis

En l'àmbit del Pla l'oferta d'atenció a la dependència no ha variat des de 2003

D'altra banda, la major part de l'oferta d'atenció a la dependència és d'iniciativa privada. En el cas de l'àmbit del Pla l'oferta és en la seva totalitat d'iniciativa social

Mentre que el col·lectiu de 85 i més anys s'ha incrementat en un 54,0% entre 2003 i 2012, les places en residències i centres de dia només han registrat un increment del 16,6% i del 47,7% respectivament. Aquestes xifres posen de relleu d'alguna forma que els requeriments d'atenció d'aquest col·lectiu s'està cobrint des de l'àmbit familiar o bé des de l'àmbit de l'economia informal.

Gràfic 13 Evolució del nombre de places de serveis d'atenció a la gent gran segons tipus, àmbit funcional. 2003-2012



Font: Activa Prospect a partir de dades de Entitats i Establiments de Serveis Socials del Departament d'Acció Social i Ciutadania. Idescat.

Aquest augment de l'oferta de places tant en l'àmbit residencial com en l'atenció diürna s'ha produït en el context de l'àmbit funcional, mentre que en l'àmbit del Pla el nombre de places residencials registra una reducció del 3,0% (s'ha passat de 164 places a 159) i les places en atenció diürna s'han mantingut constants en les 30 places actuals.

Taula 16 Nombre de places en establiments de serveis socials per municipi i sector institucional, 2012

	Residències				Centre de dia			
	Iniciativa Mercantil	Iniciativa Social	Iniciativa Pública	Total	Iniciativa Mercantil	Iniciativa Social	Iniciativa Pública	Total
Àmbit funcional	888	280	40	1.208	143	40	6	189
Arenys de Mar	445	42	40	527	50		6	56
Arenys de Munt		159		159		30		30
Canet de Mar	398	79		477	73	10		83
Sant Cebrià de Vallalta								
Sant Iscle de Vallalta								
Sant Pol de Mar	45			45	20			20
Distribució de les places segons titularitat								
Àmbit funcional	73,5	23,2	3,3	100,0	75,7	21,2	3,2	100,0
Arenys de Mar	84,4	8,0	7,6	100,0	89,3	0,0	10,7	100,0
Arenys de Munt	0,0	100,0	0,0	100,0	0,0	100,0	0,0	100,0
Canet de Mar	83,4	16,6	0,0	100,0	88,0	12,0	0,0	100,0
Sant Cebrià de Vallalta	-	-	-	-	-	-	-	-
Sant Iscle de Vallalta	-	-	-	-	-	-	-	-
Sant Pol de Mar	100,0	0,0	0,0	100,0	100,0	0,0	0,0	100,0

Font: Activa Prospect a partir de dades de Entitats i Establiments de Serveis Socials del Departament d'Acció Social i Ciutadania. Idescat.

De les 1.208 places en residències que hi ha a l'àmbit funcional, el 73,5% es concentra en l'oferta privada, un 23,2% en la iniciativa social i només el 3,3% de les places és d'oferta pública. En l'àmbit de l'atenció diürna, la situació és similar, amb el 75,7% de l'oferta d'iniciativa privada, el 21,2% d'iniciativa social i el 3,2% d'iniciativa pública. L'oferta en l'àmbit del Pla es circumscriu a Arenys de Munt i és en la seva totalitat d'iniciativa social.

Segons els plans de la Generalitat corresponents a la programació pel 2008-2012³ dels serveis d'atenció a la dependència, es preveu una cobertura de places públiques en l'àmbit residencial a la comarca del 3,13% pel grup d'edat de 65 o més anys, que aplicat a la població actual de l'àmbit del Pla correspon a 46 places. L'objectiu global de cobertura del 8,49% si que es compleix, ja que respon a 124 places, per sota de les 159 places de l'oferta actual.

Pel que fa a la provisió de places en centres de dia, l'objectiu comarcal de cobertura pública és del 0,32%, que en població actual és de 5 places. Així, les 30 places actuals superen l'oferta prevista de cobertura global, que se situa en 24 places.

³ Programació territorial dels recursos d'atenció social especialitzada i domiciliària a Catalunya 2008-2012 i Bases per a la nova Planificació.

SOCIETAT

L'associacionisme es concentra en l'àmbit cultural i en la gestió de les urbanitzacions i barris, juntament amb la defensa de l'espai natural i el patrimoni

L'esport és un dels àmbits on també s'hi registra un important teixit d'entitats

L'associacionisme és menor que al conjunt de Catalunya. Així, a Catalunya per cada 10 mil habitants consten 93,6 entitats associatives, mentre que a l'àmbit del Pla aquesta ràtio és de 85,6. Amb tot, no es disposa d'informació de quin percentatge de la població està associada a alguna entitat.

L'àmbit cultural concentra la major part de les associacions presents al territori amb 34 associacions, el 39,5% del total. En aquest àmbit destaquen les associacions relacionades amb les tradicions locals (bredes, puntaires, geganters, etc.) i també les que impulsen activitats culturals com teatre, música i arts plàstiques. En segon lloc, cal destacar l'associacionisme al voltant d'aspectes relacionats amb l'ordenació de l'espai, l'ecologia i la gestió urbanística amb un total de 17 associacions, el 19,8%. En aquest punt cal assenyalar les associacions de veïns i veïnes de barris i urbanitzacions, però també d'entitats de difusió del patrimoni natural i de protecció del medi ambient i forestal. Finalment, el tercer àmbit on hi ha més associacionisme és al voltant dels temes relacionats amb l'ensenyament, principalment format per AMPAS.

L'àmbit cultural acostuma a concentrar la meitat de l'associacionisme al conjunt del Principat, seguida de l'Ensenyament, formació i investigació (10,3%), el interessos de sectors econòmics, geogràfics o professionals (9,8%) i en quart lloc l'ordenació de l'espai, ecologia i habitatge (4,9%). Per tant, els motius que porten a l'associacionisme a la comarca difereixen força dels del conjunt de Catalunya i se centren sobretot en la gestió de les urbanitzacions.

Finalment, pel que fa al suport al teixit econòmic cal destacar l'existència de dues associacions que centren la seva activitat en la promoció del comerç. Es tracta de l'Associació d'Empresaris i Comerciants de Sant Iscle de Vallalta i de l'Associació de Botiguers i Comerciants d'Arenys de Munt.

Un altre element vertebrador de l'activitat associativa és l'important nombre d'entitats esportives que hi ha, amb 24 entitats a Arenys de Munt i 8 a Sant Iscle de Vallalta. Entre les activitats esportives que tenen una major projecció destaquen el hoquei, el futbol sala, el ciclisme i el patinatge artístic a Arenys de Munt i com a singularitat cal assenyalar les associacions de caçadors, sobretot a Sant Iscle.

Taula 17 Associacions segons àmbit d'actuació i municipi, 2015

	Cultura	Ordenació de l'espai, ecologia i habitatge	Ensenyament, formació i	Esport	Assistència social	Altres	Foment i defensa dels drets cívics,	Interessos de sectors	Política	Intercultural	Total	% columna
Arenys de Munt	27	12	5	4	3	3	4	3	3	2	66	76,7
Sant Iscle de Vallalta	7	5	3	1	2	1		1			20	23,3
Total	34	17	8	5	5	4	4	4	3	2	86	100,0
% fila	39,5	19,8	9,3	5,8	5,8	4,7	4,7	4,7	3,5	2,3	100,0	

Font: Activa Prospect a partir de dades del Departament de Justícia. Guia d'entitats a 04/12/2015.

Nota: Inclou associacions, federacions i fundacions.

SÍNTESI D'OPINIONS I ELEMENTS VALORATIUS

- Entre les persones entrevistades s'apunta que un dels principals actius d'Arenys de Mar són la xarxa d'entitats existent. S'estima que un 15% de la població està associada a alguna de les entitats del municipi i participa en forma de voluntariat.
- En comparació a d'altres municipis de l'entorn s'apunta que Arenys de Munt és del municipis amb una programació més àmplia d'activitats, amb una agenda els caps de setmana molt potent i que atrau a moltíssima gent i dinamitza el municipi.
- Tot i que hi ha una certa coordinació entre les entitats en la programació d'activitats, sobretot pel que fa a l'ús dels espais, es considera que aquesta és insuficient i que si es portés a terme una planificació més efectiva s'aconseguirien majors efectes multiplicadors pel que fa a l'assistència de públic a les activitats que organitzen. Es posa l'exemple que sovint les activitats es programen en espais molt distanciat del municipi, fet que dificulta l'assistència a més d'una activitat. També s'apunta que es podria lligar millor l'organització d'esdeveniments esportius i/o culturals, amb d'altres de dinamització del comerç i la gastronomia.
- Des de les entitats es té la percepció que no es valora prou la feina que fan des de l'Ajuntament.
- Altres debilitats que s'apunten del teixit associatiu és el fet que sovint moltes d'aquestes entitats porten una gestió massa personalista i que caldria professionalitzar-les més. També s'assenyala que hi ha una certa reticència a col·laborar entre elles, s'apunta a una certa competència entre elles per tal de captar els recursos públics (subvencions). En aquest mateix punt també es considera que el sistema actual d'atorgació de subvencions té criteris poc clars i que es podria millorar de cara a aconseguir una millor qualitat i impacte de les actuacions, fomentant la cooperació i la professionalització en la gestió.
- Un dels elements de la cultura popular que es considera que tenen major projecció són les "Bredes" o festes veïnals que s'organitzen a Arenys de Munt durant el mes de juliol i que tenen el seu origen en les festes de l'octava de Corpus que es remunten a l'any 1620. També les festes del Remei (abril) i de Sant Martí (novembre).
- Des de la perspectiva dels joves es manifesta que en l'organització de les esdeveniments culturals s'hi troba a faltar una oferta orientada a aquest col·lectiu que projecti Arenys de Munt: grups musicals de renom, etc. En general es percep que la major part de l'oferta va adreçada al col·lectiu d'edat més avançada.

NIVELLS D'INSTRUCCIÓ I OFERTA FORMATIVA

NIVELLS D'INSTRUCCIÓ I ESTUDIS D'ESPECIALITZACIÓ DE LA POBLACIÓ

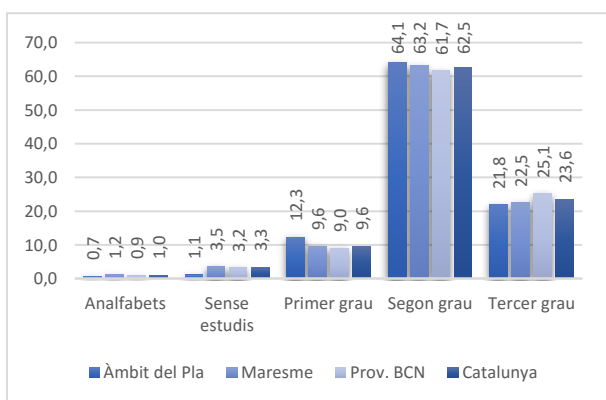
L'àmbit registra una menor presència de titulats universitaris i, per contra, major proporció de població amb estudis de primer i segon grau.

Cal assenyalar també la menor proporció de població sense estudis i d'analfabets.

Segons les dades del darrer cens de població del 2011, els titulats universitaris representen el 21,8% de la població en edat de treballar, proporció lleugerament inferior a la registrada al conjunt de la comarca (22,5%), però 3,3 punts percentuals inferior a la registrada a la demarcació de Barcelona (25,1%). Contràriament, hi ha més població en edat de treballar amb estudis de primer i segon grau que el que es registra a àmbits territorials superiors.

Els percentatges de població sense estudis i analfabeta, d'altra banda, són també menors que els registrats a nivell comarcal, provincial i al conjunt del Principat.

Gràfic 14 Població 16-64 per nivell d'estudis (graus), 2011



Font: Activa Prospect a partir del Cens de població i habitatges de l'INE.

Notes: Els graus són els següents:

Analfabets: es considera que una persona és analfabeta quan no sap llegir ni escriure en cap idioma.

Sense estudis: persones que saben llegir i escriure, però que van assistir menys de cinc anys a l'escola. Encara que aquesta categoria és equivalent a la d'"Estudis primaris incomplets" de la Classificació nacional d'educació (CNED), s'ha optat per mantenir la denominació a fi de facilitar la comparació amb els censos anteriors.

Primer grau: persones que van anar a l'escola cinc anys o més sense completar EGB, ESO o Batxillerat Elemental.

Segon grau: es considera que una persona té estudis de segon grau quan ha acabat ESO, EGB, Batxillerat Elemental o té el certificat d'escolaritat o d'estudis primaris, batxillerat (LOE, LOGSE), BUP, Batxillerat Superior, COU, PREU, FP grau mitjà, FP I, Oficialia Industrial o equivalent, grau mitjà de música i dansa, certificats d'escoles oficials d'idiomes, FP grau superior, FP II, Mestratge Industrial o equivalent.

Tercer grau: es considera que una persona té estudis de tercer grau quan ha acabat una diplomatura universitària, arquitectura tècnica, enginyeria tècnica o equivalent, grau universitari, llicenciatura, arquitectura, enginyeria, màster oficial universitari, especialitats mèdiques o doctorat.

Un percentatge molt elevat de la població en edat de treballar no té estudis d'especialització professional.

Un tret distintiu és la major presència de població amb estudis en l'àmbit que engloba els estudis d'arquitectura, la construcció, la formació tècnica i la indústria.

En menor mesura també s'observa una major especialització en l'àmbit de la salut i els serveis socials.

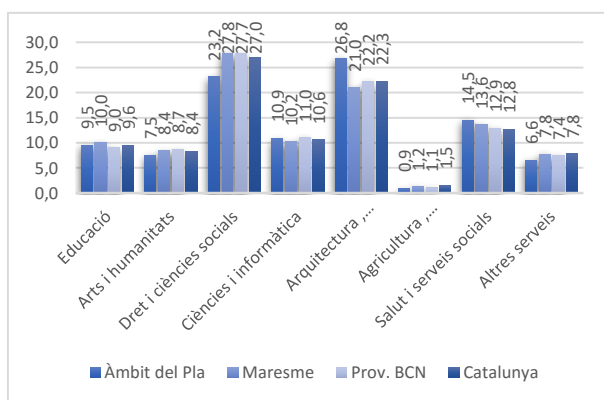
El cens de 2011 també posa de relleu que un 60,6% de la població d'Arenys de Munt⁴ en edat de treballar no té estudis professionalitzadors. Aquesta mancança és compartida amb el conjunt del Maresme, on la proporció és encara més elevada (del 61,4%). En Canvi, a la província de Barcelona aquesta proporció baixa fins el 57,9%.

Més d'una quarta part de la població en edat de treballar (el 26,8%) té estudis professionalitzadors en l'àmbit que engloba els estudis d'arquitectura, la construcció, la formació tècnica i la indústria. Aquesta situació contrasta amb el registrat a nivell comarcal i provincial, situant-se 5 punts percentuals per sobre.

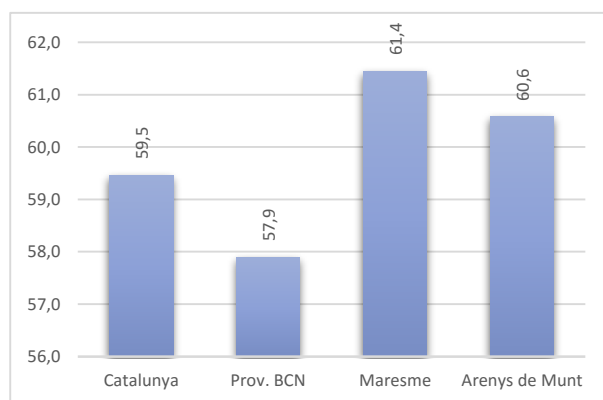
En canvi, hi ha una menor proporció de població amb estudis relacionats amb l'àmbit del dret i les ciències socials, que sovint són la principal especialització.

Pel que fa a la resta d'àmbits destaca també la major proporció de població en estudis relacionats amb la salut i els serveis socials, mentre que en la resta de disciplines – Educació, arts i humanitats, ciències i informàtica – la situació és similar a la comarca i província.

Gràfic 15 Població 16-64 per tipus d'estudis, 2011



Gràfic 16 Població 16-64 sense estudis d'especialització professional, 2011



Font: Activa Prospect a partir del Cens de població i habitatges de l'INE.

Notes: Les categories segons tipus són: Educació, Arts i humanitats, Dret i ciències socials, Ciències i informàtica, Arquitectura, construcció, formació tècnica i indústries, Agricultura, ramaderia, pesca i veterinària, Salut i serveis socials i Altres serveis

Malgrat la proporció de títols universitaris en la població en edat de treballar és menor, s'observa una major taxa d'escolarització en aquests estudis per part dels cohorts més joves

El 36,2% dels joves de 18-24 anys d'Arenys de Munt estan matriculats en alguna de les universitats catalanes, aquesta xifra se situa en el 28,0% en el cas de Sant Iscle de

Taula 18 Taxa d'escolarització en estudis universitaris, 2013

Àmbit territorial	Alumnes matriculats	Pob. 18-24 anys	Taxa escolarització 18-24 anys (%)
Prov. BCN	117.557	377.917	32,3
Maresme	9.184	29.661	32,1
Àmbit del Pla	215	609	35,2
Arenys de Munt	192	533	36,2
Sant Iscle de Vallalta	23	76	28,0

Font: Activa Prospect a partir de la matrícula de la Secretaria d'Universitats i Recerca.

⁴ No es disposa d'informació de Sant Iscle de Vallalta, ja que el cens de 2011 no va ser un cens, sinó una enquesta i els municipis de menor població no tenen prou representació estadística.

Vallalta. Per tant, en el cas d'Arenys de Munt, la xifra se situa molt per sobre del 32,1% comarcal i del 32,3% provincial.

OFERTA FORMATIVA

FORMACIÓ INICIAL I UNIVERSITÀRIA

Tant en l'educació infantil, com la primària i secundària es produeix una fuga important d'alumnes residents a d'altres centres de municipis veïns.

Aquesta fuga és menor en termes absoluts en relació als estudis de Batxillerat, i per contra, la manca d'oferta de formació professional comporta que gairebé un centenar d'alumnes hagin de desplaçar-se a municipis veïns.

A Sant Iscle l'oferta formativa es circumscriu a l'educació infantil de 2n cicle i l'educació primària.

En tots els nivells d'estudis s'observa un dèficit entre els alumnes residents matriculats i les places ofertes pels centres educatius d'Arenys de Munt. En el cas de la Formació Professional, on no hi ha oferta, un centenar d'alumnes s'han de desplaçar a d'altres municipis, on el primer destí és Mataró.

Taula 19 Alumnes residents i llocs d'estudi localitzats per nivell d'estudis. Ensenyaments no universitaris. Arenys de Munt. 2014

Categoria	Educació infantil de 2n cicle	Educació primària	Educació secundària obligatòria	Batxillerat	Cicles formatius de grau mitjà	Cicles formatius de grau superior	Total
Residents que estudien a dins	264	548	259	79	0	0	1.150
No residents que estudien a dins	5	27	46	12	0	0	90
Sant Iscle de Vallalta	0	9	36	8	0	0	53
Altres municipis	5	18	10	4	0	0	37
Residents que estudien a fora	45	107	129	50	44	52	427
Arenys de Mar	30	64	88	26	5	0	213
Mataró	8	16	13	7	18	19	81
Altres municipis	7	27	28	17	21	33	133
Llocs d'estudi localitzats (1)	269	575	305	91	0	0	1.240
Alumnes residents (2)	309	655	388	129	44	52	1.577
Diferència (1) - (2)	-40	-80	-83	-38	-44	-52	-337

Font: Idescat, a partir de les dades de la matrícula del Departament d'Ensenyament

(1) Llocs d'estudi localitzats: Residents que estudien a dins + No residents que estudien a dins + No consta residència i estudien a dins

(2) Alumnes residents: Residents que estudien a dins + Residents que estudien a fora

En els darrers cursos s'ha produït un pèrdua progressiva de la matrícula en l'ESO i els estudis de Batxillerat, mentre que en la Formació Professional s'observa un increment important en el conjunt de la comarca i de la província.

L'augment de l'alumnat en els estudis de formació professional a la comarca ha estat del 49,6% en els cicles de grau mig i del 32,0% en els cicles de grau superior.

Contràriament, en l'ESO i els estudis de Batxillerat s'observa una reducció en els nombre d'alumnes matriculats en els centres d'Arenys de Munt, mentre que a la comarca es produeix un augment significatiu (al voltant del 7%).

Taula 20 Alumnes segons tipus d'ensenyament i curs, curs 2008-09 a 2013-2014

Àmbit territorial / Curs	2008-09	2009-10	2010-11	2011-12	2012-13	2013-14	Var 2014-2008 (%)
ESO							
Àmbit del Pla	308	308	300	294	308	298	-3,2
Maresme	16.019	16.215	16.366	16.640	17.100	17.137	7,0
Prov. Barcelona	197.137	198.662	200.325	203.743	207.222	199.756	1,3
Batxillerat							
Àmbit del Pla	93	67	64	74	83	85	-8,6
Maresme	4.969	4.969	4.930	5.156	5.251	5.342	7,5
Prov. Barcelona	63.745	64.300	63.537	64.319	65.618	63.998	0,4
CFGM							
Àmbit del Pla	0	0	0	0	0	0	
Maresme	1.489	1.673	1.906	2.157	2.377	2.228	49,6
Prov. Barcelona	28.293	31.315	33.154	36.271	38.133	36.013	27,3
CFGS							
Àmbit del Pla	0	0	0	0	0	0	
Maresme	1.220	1.386	1.443	1.473	1.618	1.611	32,0
Prov. Barcelona	30.161	33.039	35.094	37.519	39.059	38.556	27,8

Font: Activa Prospect a partir de dades del Departament d'Ensenyament. Servei d'Indicadors i Estadística de l'Educació

L'oferta de formació professional es circumscriu al sector tèxtil i a l'àmbit de la gestió administrativa

En l'àmbit funcional l'oferta de formació professional es circumscriu a tres cicles formatius de grau mitjà de les famílies d'Administració i gestió (Institut Els Tres Turons d'Arenys de Mar) i de Tèxtil, confecció i pell (Institut Lluís Domènech i Montaner de Canet de Mar).

Pel que fa a la resta de la comarca, la ciutat de Mataró concentra la major oferta d'estudis, amb 44 centres que ofereixen cicles en 13 de les 23 famílies professionals. De fet, a Mataró hi ha una representació de totes les famílies professionals on hi ha oferta a la

Taula 21 Oferta de formació professional a l'àmbit funcional, curs 2015-2016

Família professional	Denominació cicle
Administració i gestió	CFGM Gestió administrativa
Tèxtil, confecció i pell	CFGM Confecció i moda (innovació i producció de la moda)
	CFGM Fabricació i ennoblement de productes tèxtils

Font: Activa Prospect a partir de dades del Departament d'Ensenyament. Servei d'Indicadors i Estadística de l'Educació

comarca, excepte en l'agrària, l'hoteleria i turisme i les indústries alimentàries. Amb tot, hi ha famílies on no hi ha oferta a la comarca, és el cas de les Arts gràfiques, l'Energia i aigua, la Fusta, moble i suro, Imatge i so, Indústries extractives, Maritimopesquera i Seguretat i medi ambient.

Taula 22 Núm. centres que ofereixen estudis de Formació Professional, curs 2015-2016

Família professional	Àmbit funcional	Mataró	Resta Maresme	Total Maresme	Resta Catalunya	Total
Activitats físiques i esportives		3	2	5	75	80
Administració i gestió	1	6	6	13	317	330
Agrària			1	1	42	43
Arts gràfiques					27	27
Comerç i màrqueting		3	3	6	173	179
Edificació i obra civil		2		2	30	32
Electricitat i electrònica		3	4	7	169	176
Energia i aigua					16	16
Fabricació mecànica		1		1	67	68
Fusta, moble i suro					18	18
Hoteleria i turisme			6	6	117	123
Imatge i so					44	44
Imatge personal		1	2	3	98	101
Indústries alimentàries			2	2	35	37
Indústries extractives					1	1
Informàtica i comunicacions		5	1	6	251	257
Instal·lació i manteniment		4		4	107	111
Maritimopesquera					7	7
Química		3		3	50	53
Sanitat		7	4	11	237	248
Seguretat i medi ambient					5	5
Serveis socioculturals i a la comunitat	2	5	7	14	222	236
Transport i manteniment de vehicles		1	1	2	102	104
Total	3	44	39	86	2.210	2.296

Font: Activa Prospect a partir de dades del Departament d'Ensenyament. Mapa de programació de l'oferta educativa.

Cal assenyalar que abans de la reforma educativa a Arenys de Munt s'impartia la FP1 d'Electricitat electrònica i d'administratiu.

L'oferta comarcal es complementa amb la de l'Institut Obert de Catalunya, que permet la realització d'aquests estudis a distància. En aquest sentit, es detecta certa duplicitat en l'oferta pel que fa als cicles de grau mitjà que ofereix l'IOC amb els que hi ha a la comarca i menor pel que fa a l'oferta de grau superior (només es dóna el cas de l'Educació infantil).

Taula 23 Oferta d'estudis postobligatoris de l'Institut Obert de Catalunya, curs 2015-2016

Accés a cicles formatius

Curs específic per a l'accés als cicles formatius de grau superior

Adaptació de l'educació secundària obligatòria per a les persones adultes

Adaptació de l'educació secundària obligatòria per a les persones adultes

Batxillerat

Batxillerat de ciències i tecnologia

Batxillerat d'humanitats i ciències socials

Formació professional de grau mig

Cures auxiliars d'infermeria

Gestió administrativa

Sistemes microinformàtics i xarxes

Formació professional de grau superior

Administració de sistemes informàtics en xarxa

Desenvolupament d'aplicacions multiplataforma

Educació infantil

Prevenió de riscos professionals

Font: Activa Prospect a partir de dades del Departament d'Ensenyament.
Mapa de programació de l'oferta educativa.

L'únic projecte educatiu professionalitzador és el Projecte Riera i a Arenys de Mar dos Plans de transició al treball en les especialitats d'Auxiliar de vendes, oficina i atenció al públic i d'Auxiliar en treballs de fusteria i instal·lació de mobles

PROJECTE RIERA

El Projecte Riera és un Programa de diversificació curricular que té com a finalitat afavorir que l'alumnat de 3r i 4t d'ESO que ho requereixi pugui assolir els objectius i les competències bàsiques de l'etapa i obtenir el títol de graduat en educació secundària obligatòria mitjançant una organització de continguts i matèries del currículum diferent a l'establerta amb caràcter general i una metodologia específica i personalitzada. L'organització de continguts i matèries inclouen activitats d'aplicació pràctica fora del centre a partir dels convenis establerts entre el Departament d'Ensenyament i els ajuntaments, ens locals i institucions (de fins a un 40% de l'horari).

La finalitat és proporcionar als nois i noies una formació bàsica i professional que els faciliti la incorporació al món laboral o a la continuïtat del seu itinerari formatiu, especialment en la formació professional específica de grau mitjà.

El programa ofereix la possibilitat als alumnes de 4t d'ESO a realitzar unes estades formatives en centres col·laboradors del municipi. Aquestes estades representaran 1/3 de les hores lectives setmanals i són un "tastet d'empreses", en les quals, els nois i noies, coneixen de ben a prop la realitat del món del treball. La formació pràctica es completa amb una altra acadèmica de 2/3 de jornada, que es fa a l'institut.

El projecte s'inicià el curs 2005-006 i té com a finalitat augmentar l'autoestima de l'estudiant i evitar una fractura important entre els alumnes, a més d'aconseguir una integració educativa, social i laboral del mateix alumne. El seguiment dels alumnes es realitza a través d'un orientador escolar, un professor-tutor i un educador social. Aquest últim és l'encarregat de fer de pont entre l'Ajuntament i la resta d'estaments. En les 10 edicions han passat un total de 110 alumnes.

Pel que fa als programes de formació i inserció⁵, l'únic municipi de l'àmbit funcional amb oferta pròpia és Arenys de Mar, amb Plans de transició al treball (PTT) en les especialitats d'Auxiliar de vendes, oficina i atenció al públic i d'Auxiliar en treballs de fusteria i instal·lació de mobles que s'imparteixen al Centre Cultural Calisay.

ENQUESTA AL TEIXIT INDUSTRIAL

Indiqueu les 3 temàtiques formatives de major interès per la vostra empresa. Volem dir les mancances que vostè detecta en els coneixements i habilitats del seu personal.

Programació màquines de CNC	Interpretació de plànols
Electricitat	Lideratge
Especialitats del tèxtil	Materials compostos
Fusteria	Mecànica
Gestió	Mecanitzat
Idiomes, s'ha reiterat varis cops	Metal·lúrgia bàsica
Intel·ligència emocional	Patronatge industrial
Tècniques de soldadura	Seguretat

Amb tot, les ocupacions més difícils de cobrir per part de les empreses industrials estan relacionades amb estudis d'enginyeria (enginyeries electrònica, mecànica i industrials), i en les especialitats tècniques destaca les relacionades amb el tèxtil i la fusteria.

Pel que fa a l'educació d'adults, idiomes i ensenyaments artístics l'oferta reglada (amb reconeixement) és inexistent o escassa.

Pel que fa a la resta d'ensenyaments l'oferta formativa reglada és molt minsa, amb només ensenyaments musicals a l'Escola de Música Municipal d'Arenys de Mar. Així, l'àmbit funcional no té cap oferta ni en educació d'adults ni en ensenyaments d'idiomes.

⁵ Els programes de formació i inserció són voluntaris i estan adreçats als joves que compleixin com a mínim 16 anys d'edat i com a màxim 21 en l'any d'inici del programa, que hagin deixat l'educació secundària obligatòria (ESO) sense obtenir-ne el títol i que, en el moment d'iniciar els programes, no segueixin estudis en el sistema educatiu ni participin en altres accions de formació.

La finalitat d'aquests programes és proporcionar a aquests joves la possibilitat d'incorporar-se de nou al sistema educatiu per continuar estudis de formació professional. Han de facilitar, també, l'aprenentatge imprescindible per accedir al mercat de treball amb millors possibilitats d'obtenir una ocupació qualificada i duradora.

Tenen una durada total de 1.000 hores, un curs acadèmic.

Els programes s'ofereixen en 3 modalitats, segons la seva organització:

- Plans d'iniciació professional (PIP), que es realitzen en instituts de titularitat del Departament d'Ensenyament i en centres docents privats i establiments de formació autoritzats.
- Plans de transició al treball (PTT), organitzats en col·laboració entre el Departament d'Ensenyament i les administracions locals.
- Programes de formació i aprenentatge professional (FIAP), realitzats en els instituts de titularitat del Departament d'Ensenyament.

Taula 24 Oferta d'altres ensenyaments (núm. centres), curs 2015-2016

Tipologia estudis	Àmbit funcional	Mataró	Resta Maresme	Total
Adaptació de l'educació secundària obligatòria per a les persones adultes		6	3	9
Adaptació de l'educació secundària obligatòria per a les persones adultes		6	3	9
Cicle de formació instrumental		6	3	9
Cicle de formació instrumental		6	3	9
Educació d'adults		17	11	28
Informàtica - nivell inicial		3	2	5
Informàtica - nivell usuari		4	1	5
Llengua catalana		4	2	6
Llengua estrangera anglès		3	3	6
Llengua castellana		3	3	6
Ensenyaments artístics Música	1	3	10	14
Ensenyaments de música article 48.3 LOE	1	3	10	14
Ensenyaments d'idiomes		4	3	7
Anglès		1	1	2
Anglès C1		1		1
Francès		1		1
Alemany		1	1	2
Rus			1	1
Total	1	36	30	67

Font: Activa Prospect a partir de dades del Departament d'Ensenyament. Mapa de programació de l'oferta educativa.

L'oferta que hi ha a nivell municipal és, d'una banda, la que ofereix l'Aula Cultural, que depèn de la regidoria de Cultura i Ensenyament de l'Ajuntament d'Arenys de Munt, que prepara per a les proves d'accés als cicles formatius i de català, però no té el reconeixement oficial. L'oferta més concretament és la següent:

- Formació instrumental (adreçada a persones no alfabetitzades)
- Català nivell bàsic
- Graduat en Educació Secundària (GES) i preparació per a la prova d'accés als cicles formatius de grau mig i de grau superior
- Català, preparació per a les proves oficials de la Secretaria de Política Lingüística
- Anglès i francès per a adults
- Ofimàtica
- Creació de pàgines web i blocs
- Formació en el lleure (pintura i dibuix, música)

El municipi també compta amb l'oferta de l'Escola d'Art Pigment, l'Aula de Música i les activitats que programen entitats com l'esbart dansaire, el grup de teatre del Centre Moral i l'associació de puntaires. Amb tot, és una formació més orientada al lleure que a la professionalització.

FORMACIÓ OCUPACIONAL I CONTINUA

L'oferta de formació ocupacional també és escassa en tot l'àmbit funcional.

En l'actualitat no s'ofereix cap activitat formativa en l'àmbit de la formació ocupacional i continua. La causa principal és que cal ser centre homologat en cadascuna de les especialitats que es sol·liciten, amb les despeses que això comporta, ja que els requeriments són elevats. Amb tot, també ho dificulta

el fet que s'han sol·licitar les especialitats que el SOC determina en les seves prioritats, i no sempre són coincidents amb la realitat territorial.

L'únic municipi de l'àmbit funcional que té oferta pròpia és Canet de Mar que el 2015 va programar dos cursos, un d'Anglès i atenció al públic (220h) i un altre d'Atenció socio sanitària de persones dependents en institucions socials (470h lectives i 80h de pràctiques).

En el passat el municipi d'Arenys de Mar també tenia oferta pròpia (entre els anys 2000-2004), però ha deixat de fer-ho en el moment que s'han requerit les homologacions.

Finalment, cal assenyalar que des del servei de promoció econòmica s'han organitzat algunes activitats formatives adreçades al comerç i als serveis turístics en el marc del Pla de desenvolupament i comerç d'arenys de munt impulsat el 2014.

TREBALL I OCUPACIÓ

NIVELLS DE PARTICIPACIÓ EN EL MERCAT DE TREBALL: TAXES D'ACTIVITAT, OCUPACIÓ I ATUR

La proporció de població ocupada és lleugerament superior a l'àmbit del Pla i hi ha una menor incidència de l'atur

Si es compara la relació preferent amb l'activitat de la població, s'observa que tant la població activa com inactiva se situen en valors molt similars als del conjunt de Principat en termes relatius. No obstant això, hi ha lleugeres diferències que tenen a veure amb una major participació en l'ocupació i una menor incidència de l'atur. Així, la població ocupada representa el 43,3% de la població resident, front el 40,6% que es registra al conjunt de Catalunya, 3 punts percentuals superior. I, contràriament, el nombre de persones desocupades se situa en el 12,1%, front el 14,1% al Principat. Del total de la població que resideix a l'àmbit del Pla el 55,% està activa, bé treballant o cercant feina, mentre un 44,5% és inactiva. Entre la població inactiva cal destacar el pes dels joves que estan estudiant, el 21,8%, mentre que la població jubilada/prejubilada/pensionista o rendista representen un altre 16,7% de la població.

Taula 25 Relació preferent amb l'activitat de la població de l'àmbit del Pla en comparació amb Catalunya. 2011

	Àmbit del Pla	Catalunya	Àmbit del Pla	Catalunya
	Núm.	Núm.	%	%
Ocupat / da a temps complet	3.560	2.557.160	36,8	34,2
Ocupat / da a temps parcial	630	476.755	6,5	6,4
Població ocupada	4.190	3.033.915	43,3	40,6
Aturat / da que ha treballat abans	1.045	911.475	10,8	12,2
Aturat / da buscant la primera ocupació	130	140.665	1,3	1,9
Població desocupada	1.175	1.052.140	12,1	14,1
Població activa	5.365	4.086.055	55,5	54,7
Persona amb invalidesa permanent	210	108.475	2,2	1,5
Jubilat / da, prejubilat / da, pensionista o rendista	1.615	1.402.705	16,7	18,8
Estudiants	2.105	1.384.475	21,8	18,5
Una altra situació	375	491.230	3,9	6,6
Població inactiva	4.305	3.386.885	44,5	45,3
Total	9.675	7.472.935	100,0	100,0

Font: Activa Prospect a partir de dades del Cens de població 2011, INE.

En l'etapa expansiva de l'economia que va fins el 2008 no es varen crear suficients llocs de treball com per absorbir el creixement demogràfic experimentat

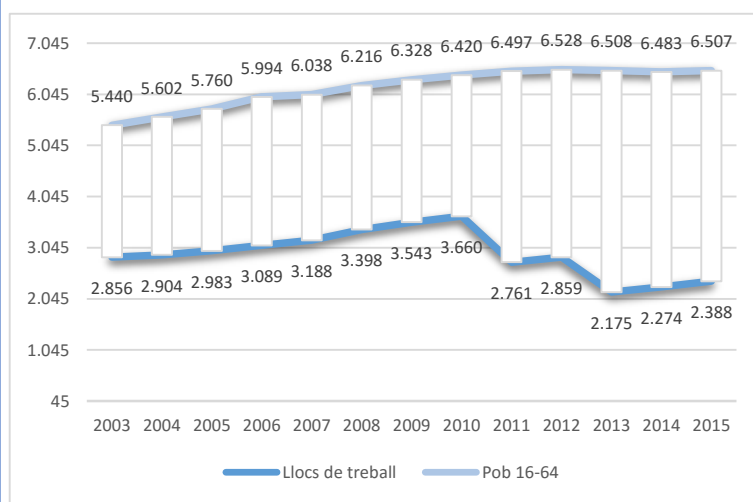
Aquesta situació s'ha accentuat amb l'inici de la crisi, amb tot des del 2013 s'observa una reducció progressiva del diferencial entre llocs de treball i població en edat de treballar

Els llocs de treball localitzats representen un terç de la població en edat de treballar, d'aquí que una bona part de la població hagi de cercar oportunitats laborals fora del municipi

Segons dades padronals, la població en edat de treballar se situa en les 6.507 persones l'any 2015. D'altra banda, les dades d'afiliació segons l'adreça del centre de cotització situa els llocs de treball localitzats en 2.388 llocs⁶. Així, la relació entre llocs de treball i població potencialment activa se situa en el 36,7%. És a dir, el teixit productiu genera llocs de treball per una tercera part de la població en edat de treballar. Aquest és el pitjor registre del panorama comarcal català, on la majoria de comarques situen aquesta ràtio al voltant del 50%.

Entre el 2003 i el 2009 s'observa un augment progressiu de la població potencialment activa, fruit dels processos migratoris comentats amb anterioritat. Aquesta etapa també es caracteritza per un important augment dels llocs de treball, tot i que durant el 2006 la creació d'ocupació s'atura i el 2008 s'inicia una etapa d'important destrucció d'ocupació, mentre segueix augmentant la població en edat de treballar fins el 2009. Això comporta que els diferencials es vagin incrementant a mida que persisteix la contracció de l'economia. En els darrers anys, aquesta situació s'ha revertit lleugerament degut a l'estancament poblacional, que en bona part es deu als nous processos migratoris que sobretot afecten a la població en edat de treballar (que s'ha reduït un 3,7% des de 2011). I, d'altra banda, degut a la recuperació de l'ocupació iniciada a finals de 2014.

Gràfic 17 Evolució dels llocs de treball localitzats i de la població en edat de treballar (16-64 anys) a l'àmbit del Pla, 2003-2015



Font: Actíva Prospect a partir de dades del Departament d'Empresa i Coneixement.

Nota: Les xifres de llocs de treball localitzats corresponen al mes de desembre..

⁶ És una aproximació als llocs de treball generats per les empreses i establiments localitzats a l'àmbit del Pla. És una aproximació, atès que les empreses no estan obligades a declarar cada establiment ni a assignar els seus treballadors a cadascun d'ells. La normativa exigeix que es declari un centre de cotització per província com a mínim, de forma que es pot donar el cas que tots els treballadors de l'empresa es declarin en un sol centre (des del que es fa la gestió de les nòmines per exemple) i la distribució per comarques no s'acabi d'ajustar a la realitat.

L'any 2001 el subàmbit d'Arenys va registrar una taxa d'atur del 4,7%, per sota de la xifra metropolitana, la qual cosa suposava 859 persones aturades. Per municipis destaquen, d'una banda, Sant Pol de Mar amb taxa d'atur més baixa (2%), i Canet de Mar amb la més alta (5,6%). Entre els municipis amb una taxa d'atur inferior a la metropolitana hi ha la majoria dels que varen créixer molt en població, com ara Sant Cebrià de Vallalta, però també municipis que varen perdre població però no la seva importància econòmica a la comarca, com ara Arenys de Mar i Arenys de Munt.

La taxa d'ocupació específica al subàmbit d'Arenys es va situar en un 65,3% el 2001, superior a la mitjana metropolitana, i presentà una evolució positiva respecte a anys anteriors, com en el cas de l'atur. Per municipis, els que tenen una TOE més elevada són Sant Pol de Mar (70,4%) i Sant Cebrià de Vallalta (66,2%), que són també els de menor atur.

Es manté un saldo negatiu entre població ocupada i llocs de treball localitzats de 1.640 llocs, l'any 2012 era de 963 llocs

El 2015 s'observa una recuperació tant de l'ocupació com dels llocs de treball

La població ocupada ha tingut una tendència a l'alça els darrers anys, mentre l'atur registrat ha anat a la baixa. En contraposició, els llocs de treball localitzats han experimentat un descens notable, especialment entre els anys 2012 i 2013, en que es va reduir un 23,9% (686 llocs menys). A partir d'aquest any els llocs de treball localitzats es recuperen any rere any, però el nombre total continua 464 llocs per sota de la xifra inicial. Com a conseqüència, el saldo entre llocs de treball i població ocupada, que ja era negatiu en l'inici del període analitzat, s'ha incrementat de forma considerable. Si l'any 2012 aquest saldo negatiu era de 963 llocs, el 2015 la diferència arriba fins a 1.640 llocs el 2015, un 70,3% superior. Igual que en el cas dels llocs de treball localitzats, el saldo es va incrementar entre els anys 2012 i 2013, per després escurçar-se lentament els següents anys.

Taula 26 Variables de mercat de treball, Àmbit del Pla, 2012-2015

	2012	2013	2014	2015
Població	9.852	9.911	9.958	10.044
Població 16-64 anys	6.528	6.508	6.483	6.507
Afiliacions RGSS residents	2.787	2.786	2.899	3.013
Afiliacions RETA residents	961	976	962	946
Afiliacions Sistema Especial Agrari	28	17	18	16
Afiliacions règim especial treballadors del mar	43	9	7	12
Afiliacions sistema especial empleats de la llar	12	52	60	57
Total Afiliacions residents = Pob. ocupada	3.831	3.840	3.946	4.044
Atur registrat	810	810	764	712
Població activa	4.641	4.650	4.710	4.756
Llocs RGSS i altres localitzats	1.986	1.265	1.388	1.503
Llocs RETA localitzats	882	917	896	901
Llocs de treball localitzats	2.868	2.182	2.284	2.404
Saldo (Llocs de treball localitzats- Pob. Ocupada)	-963	-1.658	-1.662	-1.640

Font: Activa Prospect a partir de dades del padró d'habitants, Idescat i de dades d'afiliació del Departament d'Empresa i Coneixement i SEPE.

Nota: La població activa i ocupada s'estima a partir de l'afiliació segons residència de l'afiliat. La taxa d'excedents laborals és la proporció que representen la població desocupada resident respecte els llocs de treball localitzats.

Les dades d'afiliació són a 31 de desembre. Les dades d'atur registrat són mitjanes anuals.

Les taxes d'activitat i ocupació coincideixen amb les provincials i són lleugerament superiors a les comarcals

Sant Iscle de Vallalta presenta taxes d'activitat i ocupació més baixes i per contra taxes d'atur més elevades, de fet està entre els municipis de la comarca amb pitjor situació en relació al mercat de treball

Arenys de Munt presenta una bona situació en termes comparatius en relació a l'ocupació però més negativa en relació a l'atur

En l'àmbit del Pla, es dona una taxa d'activitat molt similar a la que es dona a la província, que a l'hora està per sobre de la que es troba tant a la comarca com a nivell català. La situació es repeteix en la taxa d'ocupació. En relació a la taxa d'atur, l'àmbit es situa per sota de la taxa comarcal en 1,4 punts percentuals, i justament per sota de la taxa provincial i catalana.

Les principals diferències es donen en la taxa d'excedents laborals i en la relació de llocs de treball localitzats i la població de 16 a 64 anys. En el primer cas, el de la taxa d'excedents laborals, se situa per sobre de la taxa comarcal, i molt lluny de les taxes provincial i catalana. La relació de llocs de treball localitzats i la població de 16 a 64 també resulta negativa si es compara amb els àmbits territorials superiors, un fenomen normal quan l'escala territorial és més petita. Així, només s'hi localitzen 36,9 llocs de treball per cada 100 habitants amb aquesta edat, mentre al Maresme aquesta xifra augmenta fins als 43,4 llocs, i la província i Catalunya superen els 60 llocs.

Taula 27 Taxes d'activitat, ocupació i atur per àmbits territorials, 2015

	Àmbit del Pla	Maresme	Prov. BCN	Catalunya
Taxa d'activitat registrada 16-64 anys (%)	73,1	71,9	73,1	71,9
Taxa d'ocupació registrada 16-64 anys (%)	62,1	60,1	62,1	61,0
Taxa d'atur registrada (%)	15,0	16,4	15,1	15,2
Taxa d'excedents laborals (%)	29,6	27,2	17,1	17,6
Relació llocs de treball localitzats / Pob. 16-64 (%)	36,9	43,4	64,4	62,2

Font: Activa Prospect a partir de dades del padró d'habitants, Idescat i de dades d'afiliació del Departament d'Empresa i Coneixement i SEPE.

Nota: La població activa i ocupada s'estima a partir de l'afiliació segons residència de l'afiliat. La taxa d'excedents laborals és la proporció que representen la població desocupada resident respecte els llocs de treball localitzats.

Les dades d'afiliació són a 31 de desembre. Les dades d'atur registrat són mitjanes anuals.

Cadascun dels dos municipis que conformen l'àmbit té característiques diferenciades pel que fa a l'ocupació i l'activitat. Arenys de Munt, que és el municipi amb més pes en el mercat de treball de l'àmbit, presenta una taxa d'activitat més elevada que la mitjana comarcal, i també lleugerament per sobre de la provincial i la catalana. La situació es repeteix amb la taxa d'ocupació registrada, amb

una taxa més elevada que a la resta d'àmbits superiors. La taxa d'atur també presenta una situació més avantatjosa, situant-se per sota d'aquests tres àmbits. La situació és comparativament pitjor a Sant Iscle de Vallalta. En aquest municipi la taxa d'activitat és la quarta més baixa de la comarca, al igual que la taxa d'ocupació, situant-se per sota de la mitjana comarcal, provincial i catalana. En ambdós municipis la taxa d'excedents laborals és més alta que no pas a la resta d'àmbits superiors, especialment en el cas de Sant Iscle de Vallalta. I dels llocs de treball localitzats per la població de 16 a 64 anys, tots dos municipis estan per sota de la mitjana comarcal.

Taula 28 Indicadors de mercat de treball per àmbits i municipis, 2015

Codi	Municipi	Llocs de treball / Pob. 16-64 anys	Rànq.	Taxa d'activitat registrada 16-64 anys	Rànq.	Taxa d'ocupació registrada 16-64 anys	Rànq.	Taxa d'atur registrada	Rànq.	Taxa d'excedents laborals
Àmbit del Pla		36,9		73,1		62,1		15,0		29,6
Maresme		43,4		71,9		60,1		16,4		27,2
Prov. BCN		64,4		73,1		62,1		15,1		17,1
Catalunya		62,2		71,9		61,0		15,2		17,6
	Alella	47,0	10	73,3	14	67,2	7	8,3	2	13,0
	Arenys de Mar	39,2	16	70,1	23	60,0	20	14,5	20	25,9
	Arenys de Munt	37,2	20	73,7	13	63,1	16	14,5	19	28,7
	Argentona	54,8	3	76,1	5	66,3	9	12,9	14	18,0
	Cabrera de Mar	108,9	1	77,8	3	71,7	1	7,8	1	5,6
	Cabrils	38,4	18	74,9	9	68,6	6	8,5	3	16,5
	Caldes d'Estrac	34,9	26	70,9	22	60,9	19	14,1	18	28,7
	Calella	52,9	5	65,7	28	53,2	28	19,1	27	23,7
	Canet de Mar	31,7	28	71,3	21	59,5	23	16,5	23	37,1
	Dosrius	41,6	11	75,2	7	64,7	14	14,0	17	25,4
	Malgrat de Mar	35,0	25	63,6	30	51,5	29	19,0	26	34,5
	Masnou, el	40,4	14	74,1	12	65,3	12	11,9	13	21,8
	Mataró	48,5	6	72,3	18	57,2	25	20,9	29	31,1
	Montgat	31,0	29	77,8	2	68,6	4	11,8	11	29,6
	Òrrius	35,9	22	76,2	4	69,5	3	8,8	6	18,7
	Palafolls	48,1	7	72,9	15	61,6	18	15,5	21	23,5
	Pineda de Mar	39,3	15	65,6	29	49,5	30	24,6	30	41,0
	Premià de Dalt	37,0	21	74,3	10	64,5	15	13,1	15	26,3
	Premià de Mar	26,5	30	72,4	17	59,6	22	17,7	24	48,4
	Sant Andreu de Llavaneres	35,7	23	72,7	16	65,1	13	10,4	8	21,1
	Sant Cebrià de Vallalta	40,4	13	71,5	20	59,8	21	16,4	22	29,0
	Sant Iscle de Vallalta	35	24	68,8	26	56,0	26	18,6	25	36,4
	Sant Pol de Mar	41	12	70,0	24	62,0	17	11,4	10	19,4
	Sant Vicenç de Montalt	38	19	72,1	19	65,7	10	9,0	7	17,1
	Santa Susanna	48	9	66,7	27	57,3	24	14,0	16	19,5
	Teià	48	8	75,0	8	68,6	5	8,5	4	13,4
	Tiana	32	27	77,9	1	71,2	2	8,6	5	21,2
	Tordera	54	4	70,0	25	56,0	27	19,9	28	25,6
	Vilassar de Dalt	61	2	74,2	11	65,4	11	11,8	12	14,5
	Vilassar de Mar	39	17	75,4	6	67,2	8	10,9	9	20,9

Font: Activa Prospect a partir de dades del padró d'habitants, Idescat i de dades d'afiliació del Departament d'Empresa i Coneixement i SEPE.

Nota: La població activa i ocupada s'estima a partir de l'afiliació segons residència de l'afiliat. La taxa d'excedents laborals és la proporció que representen la població desocupada resident respecte els llocs de treball localitzats.

Les dades d'afiliació són a 31 de desembre. Les dades d'atur registrat són mitjanes anuals.

ÀREES DE MERCAT DE TREBALL I MOBILITAT PER MOTIU DE TREBALL

Tant Arenys de Munt com Sant Iscle perden pes en la destinació com a lloc de treball i les àrees de mercat de treball s'eixamplen amb destins cada cop més allunyats, com Mataró i Barcelona

Taula 29 Mobilitat obligada per motiu de treball: principals destinacions de la població ocupada resident a l'àmbit del Pla, 1996, 2001 i 2011

Municipi	1996	2001	2011	2011 (%)
Arenys de Munt	1.013	1.250	1.155	24,1
Barcelona	304	347	620	12,9
Arenys de Mar	222	339		
Mataró	158	278	405	8,4
Sant Iscle de Vallalta	150	191	145	3,0
Canet de Mar	37	54		
Badalona	39	53	70	1,5
Total desplaçaments	2.303	3.379	4.795	100,0

Font: Activa Prospect a partir de dades dels censos 2001 i 2011 i l'Estadística de Població de 1996, Idescat i INE.

Nota: No es disposa d'informació per a tots els municipis pel cens de 2011 degut a que es tracta d'una enquesta i no un cens.

D'ençà l'any 2001 fins l'any 2011 (data del darrer cens de població i habitatge), la mobilitat per raons de treball ha canviat significativament en l'àmbit del Pla. D'entre la població ocupada d'aquest territori, el principal destí per raons de treball és el mateix àmbit del Pla. Si l'any 1996 la meitat dels desplaçaments per motius de feina es feien dins dels municipis d'Arenys de Munt i Sant Iscle de Vallalta, aquesta autocontenció va baixar al 42,6% l'any 2001. Però el canvi més important es dona entre aquest any 2001 i el 2011, quan la taxa d'autocontenció baixa fins al 27,1%. En xifres totals, els dos municipis han vist reduït el seu poder d'atracció dins del mercat de treball durant aquest darrer decenni. Per contra, l'atracció d'altres pols importants de treball ha crescut. Aquest és el cas de la ciutat de Barcelona i de Mataró, on no només han augmentat el nombre de desplaçaments originats a l'àmbit cap a aquests dos municipis, sinó que han augmentat el seu pes com a destinacions laborals de la població activa, i ja concentren entre totes dues ciutats el 21,4% d'aquests desplaçaments.

LLOCS DE TREBALL, TREBALL ASSALARIAT I AUTÒNOM

La crisi econòmica s'inicia més tard que en el conjunt de l'economia, i molt concentrada en dos anys, el 2011 amb una pèrdua de gairebé 900 llocs de treball i el 2013 amb gairebé 700 llocs

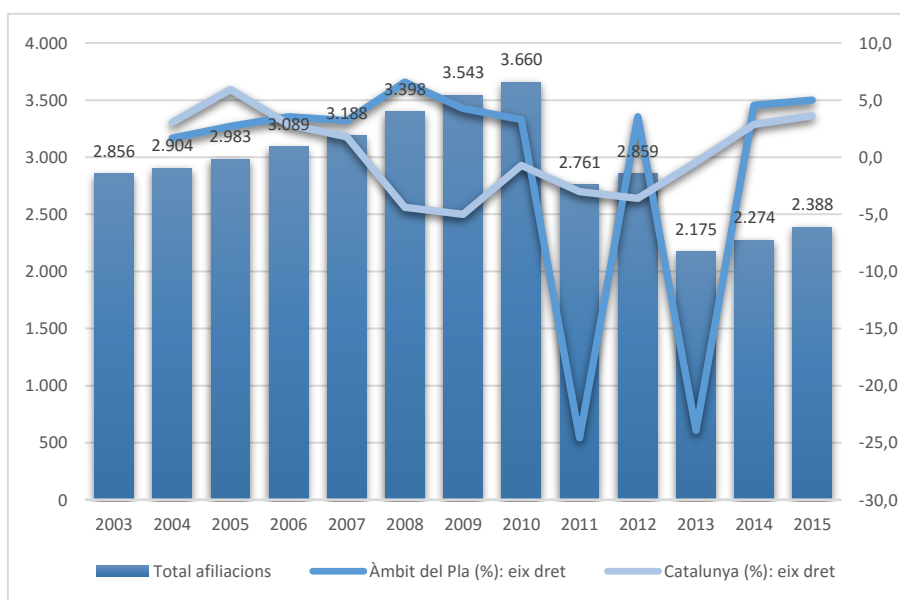
El balanç de la crisi és la destrucció de 1.272 llocs de treball, el 34,7% dels llocs

Fa tres anys consecutius que es crea ocupació

La crisi econòmica registrada en els darrers anys, que ha provocat una pèrdua contínua de llocs de treball a l'àmbit català des de l'any 2008 fins al 2013, s'experimenta a l'àmbit del pla tres anys més tard. El nombre de llocs de treball localitzats no van parar de créixer des de l'inici de la sèrie

analitzada fins l'any 2010, quan es dona el nombre màxim. A partir d'aquest any el nombre de llocs de treball cau de manera important, amb unes davallades concentrades principalment en dos anys. L'any 2011, es pateix una reducció dràstica d'una quarta part (899 llocs menys). El 2012 mostra una lleugera millora, amb un augment del 3,5%. Però el 2013 la caiguda torna a ser molt important, del 24%, amb 684 llocs de treball menys. Ja els anys 2014 i 2015 mostren una lleugera recuperació, amb variacions una mica per sobre de la que es registra a l'àmbit català, però molt lluny dels valors anteriors a la crisi econòmica. Des de l'any 2010 fins al 2015 la pèrdua de llocs de treball ha estat del 34,7%, amb 1.272 llocs menys.

Gràfic 18 Llocs de treball localitzats i taxes de variació interanuals, 2003-2015

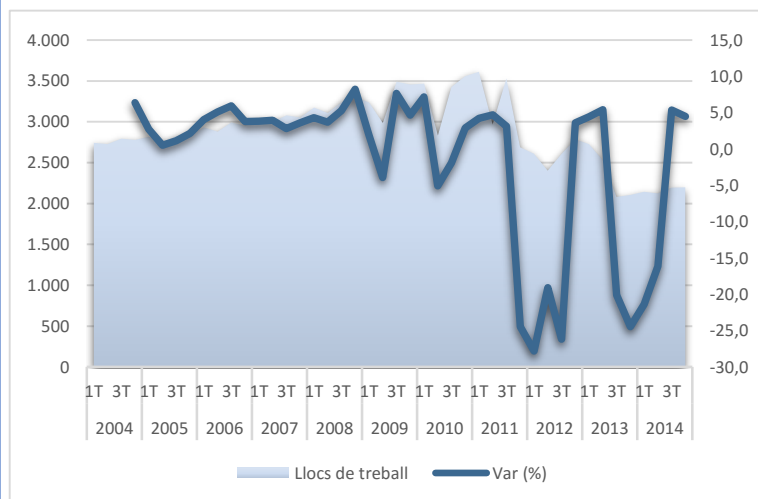


Font: Activa Prospect a partir de dades del Departament d'Empresa i Coneixement i el SEPE.

Nota: Inclou els següents règims. Reg. General(1), R. G.- S.E.Agrari, R. G.- S.E.Llar(2), R. E. MAR R. E. T. Autònoms, i R. E. M. Carbó.

Prenent com a referència les dades trimestrals de llocs de treball, s'observa com fins al segon trimestre de 2011 es manté una tendència alcista, amb alguns valors negatius el primer trimestre de 2009 i de 2010. Però el tercer trimestre de 2011 suposa un punt clau d'inflexió, amb una sobtada caiguda de gairebé el 25%. A la segona meitat de l'any 2012 i la primera meitat de 2013 aquesta destrucció de llocs de treball tant significativa s'atura, i fins i tot es mostra una evolució anual positiva. Però el tercer trimestre de 2013 novament es dona una situació de pèrdua intensa de llocs de treball, amb una davallada superior al 20%. En iniciar-se l'any 2014 s'estabilitza la situació, i com en el cas anterior, es torna a donar una evolució anual positiva fins a l darrer any complet, el 2015. Les variacions positives registrades els darrers trimestres, però, estan lluny de mitigar les importants caigudes experimentades.

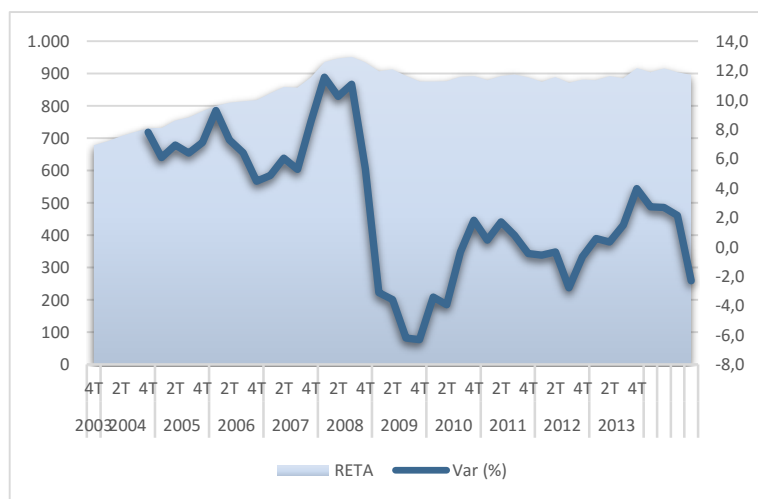
Gràfic 19 Evolució dels llocs de treball localitzats a l'àmbit del Pla, 2004-2014



Font: Actíva Prospect a partir de dades del Departament d'Empresa i Coneixement.

Nota: Mitjanes anuals.

Gràfic 20 Evolució del treball autònom a l'àmbit del Pla, 2004-2014



Font: Actíva Prospect a partir de dades del Departament d'Empresa i Coneixement.

Nota: Mitjanes anuals.

El treball autònom ha mostrat major resistència a la crisi, mentre que l'assalariat és el principal perjudicat

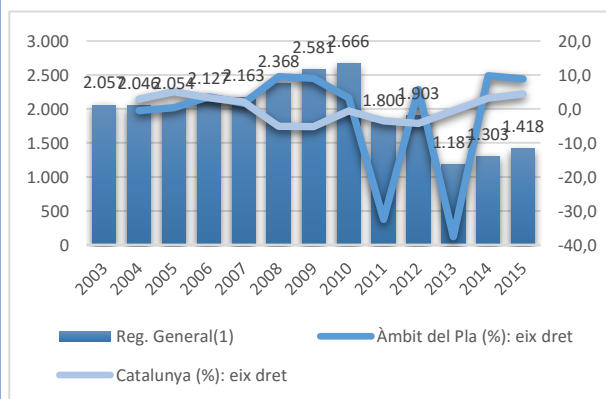
Amb tot, és la modalitat de treball assalariada la que està liderant la recuperació

Els llocs de treball assalariats es va mostrar molt més resistent en el període inicial de crisi econòmica. Fins l'any 2010 presenta taxes de variació anual positives, arribant al seu punt màxim

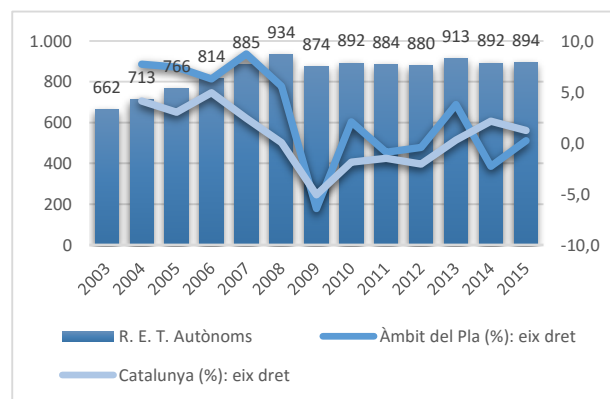
l'any 2010, amb 2.666 llocs. A partir d'aquest any es dona una caiguda molt intensa, amb una pèrdua de llocs superior al 30%. L'any 2012 s'atura aquesta pèrdua i s'incrementa lleugerament el seu nombre. L'any 2013 es torna a donar una pèrdua de llocs de treball, en aquest cas més intensa que la produïda l'any 2011, amb una caiguda superior al 35%. Els següents anys s'inicia un període de recuperació en el nombre de llocs de treball assalariat, però molt lluny de les xifres presentades abans de l'any 2011. Des de l'any 2010 fins al 2015, la pèrdua de llocs acumulada ha estat del 46,8%.

A diferència del comportament experimentat pel treball assalariat, el nombre de llocs de treball autònom localitzat ha estat més sensible al context econòmic. Des de l'inici de la sèrie analitzada fins l'any 2008 registra un increment en el seu nombre, amb variacions positives anuals superiors al 5%, per sobre de la variació en l'àmbit català. A partir d'aquest moment es registra una disminució moderada del seu nombre, similar a la que es dona a nivell català. Els següents anys, amb alguns alt-i-baixos presenten una tendència a l'estabilització del seu nombre, i fins i tot un cert augment, i amb variacions comparativament més positives que en l'àmbit català. Els darrers dos anys, però, la variació es situa per sota de la catalana, i baixa lleugerament el nombre de llocs de treball autònom localitzat. En el període de crisi econòmica, els llocs de treball autònom han presentat un millor comportament que no pas els llocs de treball assalariat, ja que les caigudes no han estat tant importants.

Gràfic 21 Afiliació al Règim General de la Seguretat Social, 2003-2015



Gràfic 22 Afiliació al Règim Especial de Treball Autònom, 2003-2015



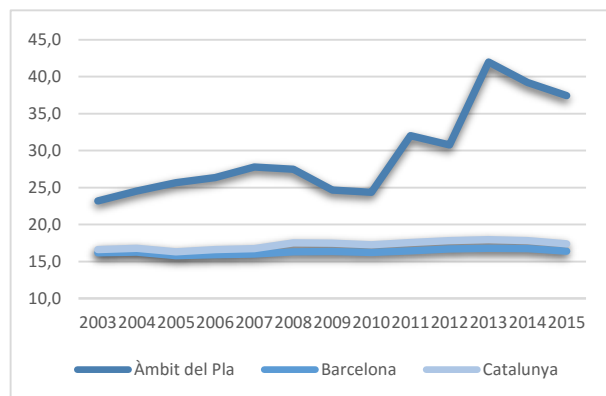
Font: Activa Prospect a partir de dades del Departament d'Empresa i Coneixement i el SEPE.

La modalitat de treball autònom ha guanyat pes arran de la crisi degut a la destrucció de treball assalariat

El seu millor comportament en aquesta època de crisi, i la important caiguda dels llocs de treball assalariat, ha fet que el treball autònom hagi guanyat molt de pes dins el mercat de treball de l'àmbit. Fins l'any 2007 el seu pes va augmentant paulatinament, fins arribar al 27,8% del total d'afiliacions. Degut a que el treball autònom mostra amb anterioritat els símptomes de la crisi econòmica, i que continua creixent el treball assalariat, el pes del treball autònom cau per sota del 25% els anys 2009 i 2010. Però la dràstica caiguda de llocs de treball assalariat, i l'estabilització de l'autònom fan que el pes d'aquest últim creixi intensament, arribant al seu màxim l'any 2013, en que representa el 42% dels llocs de treball localitzats. Els anys 2014 i 2015, que registren un augment del treball assalariat i una lleugera disminució del treball autònom, fa que el seu pes es redueixi, i l'any 2015 sigui del

37,4%. Amb tot, el pes del treball autònom a l'àmbit s'ha situat en tot moment molt per sobre del que es dona a la província o en l'àmbit català.

Gràfic 23 Percentatge de treball autònom sobre el total de l'afiliació, 2003-2015



Font: Actíva Prospect a partir de dades del Departament d'Empresa i Coneixement i el SEPE.

ESTRUCTURA OCUPACIONAL I PROFESSIONAL

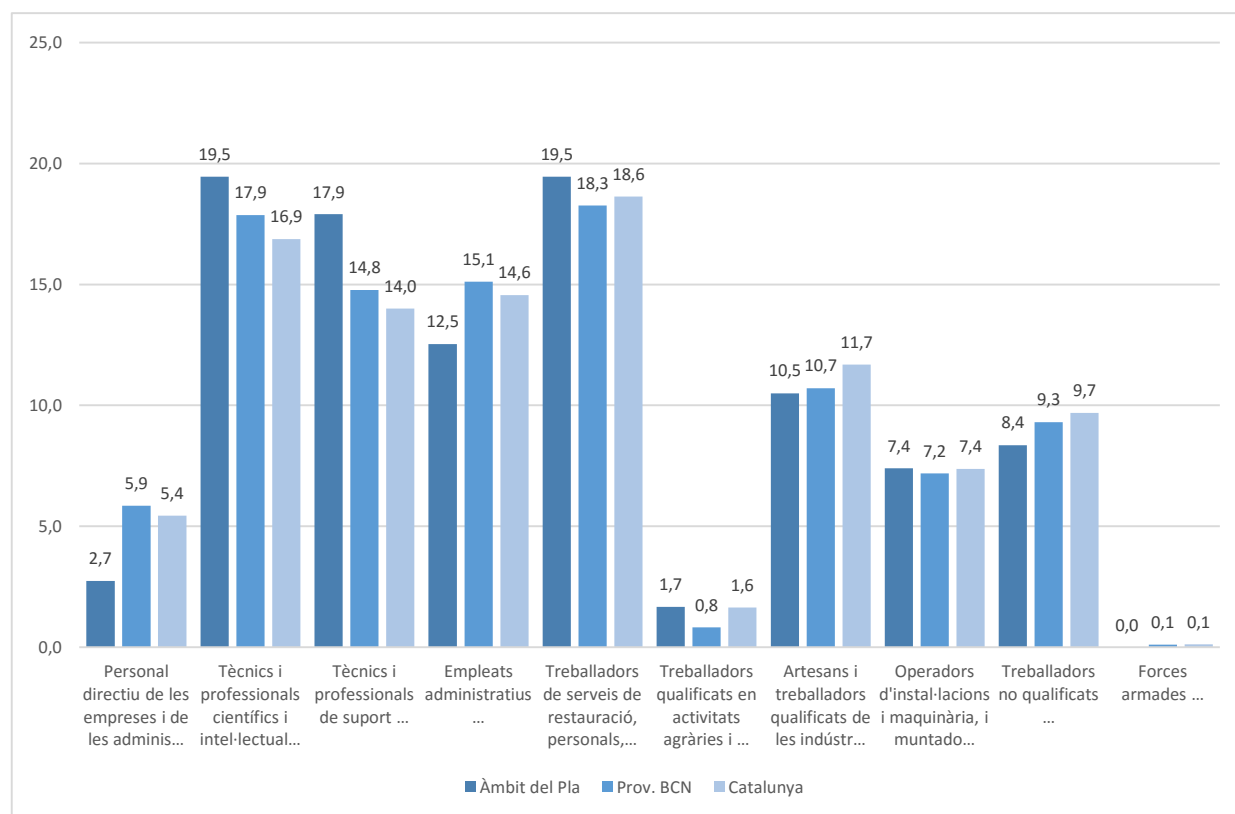
La població ocupada es concentra principalment en professions tècniques, tant en l'àmbit de les titulacions universitàries com en les de FP

Per contra, hi ha menor presència en ocupacions directives, administratives i en ocupacions no qualificades

Tres grans grups d'ocupacions concentren gairebé el 57% de la població ocupada de l'àmbit: el tècnics i professionals científics i intel·lectuals; els treballadors dels serveis de la restauració, personal i venedors; i els tècnics i professionals de suport. En tots tres casos, el pes d'aquests treballadors és major del que es dona a Catalunya i a la província, especialment en el cas dels tècnics i professionals de suport.

Per contra, algunes ocupacions tenen menor presència a l'àmbit que o pas a nivell català o provincial. Aquest és el cas de les ocupacions directives, amb un pes que és la meitat del que es dona a Catalunya. Però també dels empleats administratius, els treballadors no qualificats i dels artesans i treballadors qualificats de la indústria i la construcció.

Gràfic 24 Distribució de la població ocupada resident per grups professionals, 2011



Font: Activa Prospect a partir de dades dels cens de població de 2011, INE.

Notes: Les categories són: 1. Personal directiu de les empreses i de les administracions públiques, 2. Tècnics i professionals científics i intel·lectuals, 3. Tècnics i professionals de suport, 4. Empleats administratius, 5. Treballadors de serveis de restauració, personals, protecció i venedors de comerços, 6. Treballadors qualificats en activitats agràries i pesqueres, 7. Artesans i treballadors qualificats de les indústries manufactureres, la construcció i la mineria, llevat dels operadors d'instal·lacions i maquinària, 8. Operadors d'instal·lacions i maquinària, i muntadors, 9. Treballadors no qualificats, 0. Forces armades

La professió que ocupa a més residents és el de dependents en botigues i magatzems amb el 8,5% de la població ocupada

Entre les ocupacions més qualificades hi ha els professionals de l'ensenyament, la salut, les ciències socials i especialistes en organització d'empreses (finances, gestió empresa, publicitat, relacions públiques)

Entre les menys qualificades, els Operadors d'instal·lacions i maquinària, els Transportistes i el Personal de neteja.

15 professions concentren el 60% de la població ocupada. Per importància, la que concentra el major nombre és la professió de dependent de botiga i magatzem, que agrupa el 8,5% de l'ocupació total.

D'entre les ocupacions més qualificades tenen una presència important els professionals de l'ensenyament (6,4%), els professionals de la salut (5,6%), els tècnics de les ciències i de les enginyeries (4,2%) i els professionals de les ciències socials (2,5%).

I de les ocupacions menys qualificades hi destaquen els operadors d'instal·lacions i maquinària fixes (3%) i els conductors de vehicles de transport urbà o per carretera (3%).

Taula 30 Professions amb majors nivells d'ocupació (>60% del total), 2011

Ordenats de major a menor volum d'ocupació.

Ocupació (2 dígits CCO11)	Núm. ocupats	% ocupació	% acum.
52 - Dependents en botigues i magatzems	355	8,5	8,5
22 - Professionals de l'ensenyament infantil, primària, secundària i postsecundària	270	6,4	14,9
35 - Representants, agents comercials i afins	235	5,6	20,5
21 - Professionals de la salut	225	5,4	25,9
41 - Empleats de serveis comptables, financers, i de serveis de suport a la producció i al transport	225	5,4	31,3
45 - Empleats administratius amb tasques d'atenció al públic no classificats sota altres epígrafs	180	4,3	35,6
31 - Tècnics de les ciències i de les enginyeries	175	4,2	39,7
81 - Operadors d'instal·lacions i maquinària fixes	125	3,0	42,7
84 - Conductors de vehicles per al transport urbà o per carretera	125	3,0	45,7
73 - Soldadors, planxistes, muntadors d'estructures metàl·liques, ferrers, fabricants d'eines i afins	120	2,9	48,6
92 - Un altre personal de neteja	110	2,6	51,2
26 - Especialistes en organització de l'Administració pública i de les empreses i en la comercialització	105	2,5	53,7
28 - Professionals en ciències socials	105	2,5	56,2
37 - Professionals de suport de serveis jurídics, socials, culturals, esportius i afins	95	2,3	58,5
56 - Treballadors de les cures a les persones en serveis de salut	95	2,3	60,7

Font: Activa Prospect a partir de dades dels cens de població de 2011, INE.

Per sectors hi ha menor presència de població ocupada en el sector primari i en la Construcció.

Per contra, hi ha una major especialització en el Comerç i en activitats intenses en coneixement (TIC, activitats científiques i tècniques, administració pública, educació, sanitat i serveis socials)

El 76% de la població ocupada ho està en el sector serveis, un percentatge superior al que es dona a l'àmbit català i provincial. D'entre les activitats del sector serveis que destaquen per la seva especialització, hi ha el Comerç, tant al detall com a l'engròs, que engloba el 17,2% dels ocupats. Però també destaca per tenir un major pes les activitats relacionades amb l'administració pública i els les activitats relacionades, com ara l'administració pública, l'educació i les activitats sanitàries i de serveis socials .

La indústria és el segon sector en importància, i concentra el 16,9% dels ocupats. És una xifra que queda justament per sota de l'àmbit català i provincial. Però dins del sector hi ha una major presència d'indústries manufactureres, que és la que concentra la majoria de població ocupada en aquest sector (16,1% del total d'ocupats de l'àmbit).

Tant l'agricultura com la construcció presenten un pes significativament més petit entre els ocupats que no pas a l'àmbit català i provincial. La construcció agrupa el 6,3% de la població ocupada, mentre l'agricultura només n'agrupa el 0,8%.

Taula 31 Distribució de la població ocupada resident per sectors d'activitat, 2011

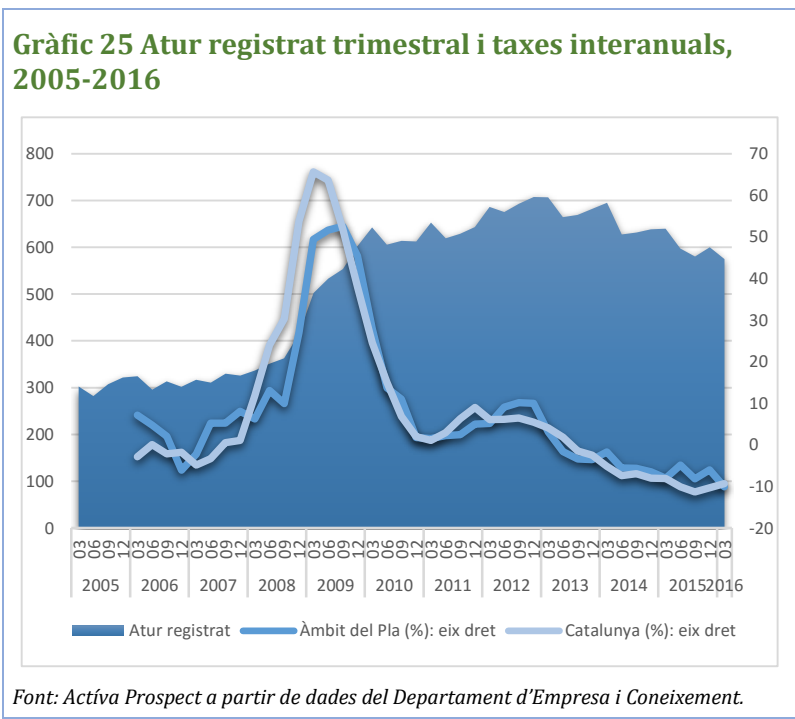
Activitat de l'establiment (CCA2009)	Persones	Àmbit del Pla (%)	Prov. BCN (%)	Catalunya (%)
Agricultura, ramaderia, silvicultura i pesca	35	0,8	4,9	2,1
Indústries extractives	0	0,0	0,4	0,2
Indústries manufactureres	675	16,1	15,2	15,9
Subministrament d'energia elèctrica, gas, vapor i aire condicionat	25	0,6	1,4	0,7
Subministrament d'aigua; activitats de sanejament, gestió de residus i descontaminació	10	0,2	0,7	0,7
Construcció	265	6,3	9,1	7,1
Comerç a l'engròs i al detall; reparació de vehicles de motor i motocicletes	720	17,2	13,6	14,5
Transport i emmagatzematge	110	2,6	4,8	5,1
Hostaleria	190	4,5	7,1	6,3
Informació i comunicacions	120	2,9	1,7	3,6
Activitats financeres i d'assegurances	70	1,7	2,2	2,9
Activitats immobiliàries	35	0,8	0,5	0,7
Activitats professionals, científiques i tècniques	250	6,0	4,8	6,0
Activitats administratives i serveis auxiliars	155	3,7	3,6	3,9
Administració pública, Defensa i Seguretat Social obligatòria	365	8,7	6,7	5,8
Educació	405	9,7	8,2	8,1
Activitats sanitàries i de serveis socials	390	9,3	7,6	8,5
Activitats artístiques, recreatives i d'entreteniment	75	1,8	1,5	1,9
Altres serveis	175	4,2	3,9	4,0
Activitats de les llars que donen ocupació a personal domèstic; activitats de les llars que produeixen béns i serveis per a ús propi	120	2,9	1,8	2,1
Organismes extraterritorials	0	0,0	0,1	0,1
Total	4.190	100,0	100,0	100,0

Font: Activa Prospect a partir de dades dels cens de població de 2011, INE.

ATUR: EVOLUCIÓ, CARACTERITZACIÓ I IDENTIFICACIÓ DELS COL·LECTIUS MÉS VULNERABLES

L'atur registrat es contrau a ritmes importants

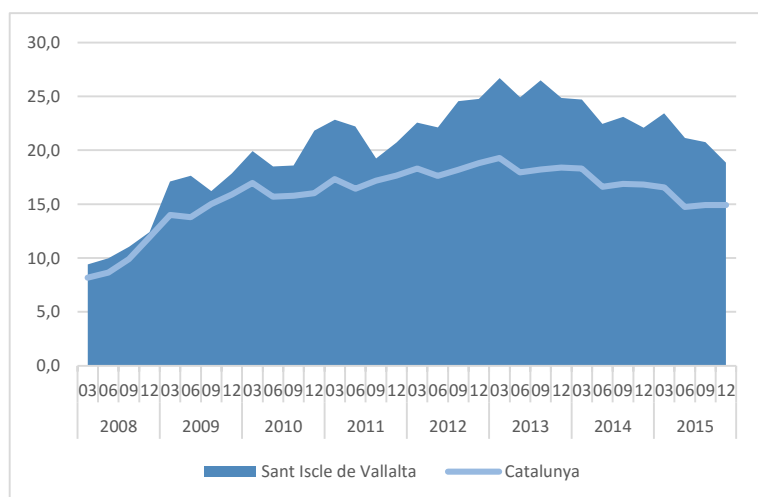
L'atur a l'àmbit del pla els anys anteriors a la crisi econòmica era força estable, i es situava al voltant dels 300 aturats, amb algunes oscil·lacions, però amb variacions per sobre de l'àmbit català, que encara mostrava una tendència a la reducció de l'atur. A partir de l'any 2007 s'inicia un increment del mateix, que s'evidencia molt més durant l'any 2008 i 2009. Aquest increment ha estat notable, però cal dir que va ser més moderat que no pas a l'àmbit català. A partir de la segona meitat de 2009 fins al moment la variació de l'atur ha estat molt similar a l'experimentada per l'àmbit català. Ja a partir de la segona meitat de l'any 2013 la variació de l'atur és negativa mes rere mes, que es reflexa en una tendència a la reducció del nombre de total de persones aturades a partir d'aquesta data. El punt de màxim nombre d'aturats es va donar a finals de l'any 2012, quan hi havia al voltant de 700 persones aturades. Als inicis de l'any 2016 aquesta xifra ja es situa per sota dels 600 aturats, xifra que no s'assolia des de finals de l'any 2009.



La taxa d'atur a Arenys de Munt ha registrat un comportament similar al del conjunt del Principat, mentre a Sant Iscle la incidència ha estat molt més accentuada, tot i que tendeix a millorar ràpidament

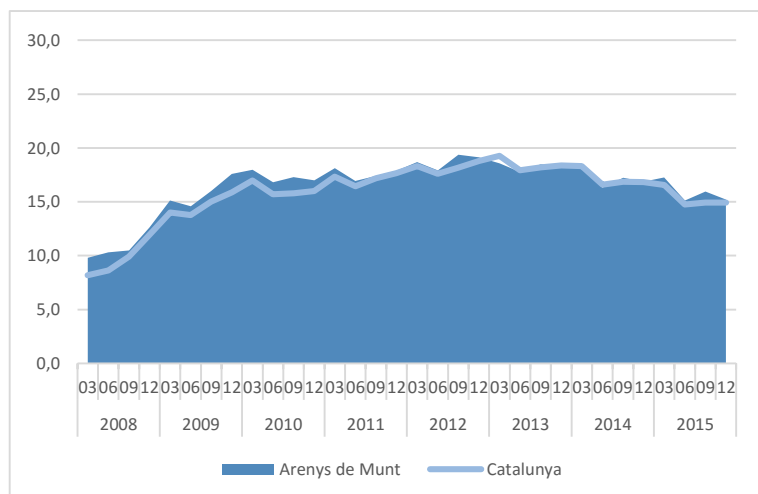
La taxa d'atur de l'àmbit s'ha situat en els darrers anys per sobre de la que es dona a l'àmbit català. Però si s'analitza de manera separada s'observa com la taxa d'atur d'Arenys de Munt s'ha situat durant tot el període en valors molt similars a la del conjunt del Principat, amb una tendència a reduir-se a partir de l'any 2013. Sant Iscle de Vallalta, per la seva banda, situa la seva taxa d'atur per sobre de la de l'àmbit català durant tot el període analitzat. Aquesta diferència, a més, es va incrementar fins arribar al seu màxim durant l'any 2013, quan la taxa de Sant Iscle de Vallalta va ser superior al 25%. Els anys 2014 i 2015 s'aprecia una reducció de la taxa al municipi, però la diferència amb l'àmbit català es manté. Només els darrers mesos de l'any 2015 mostren una reducció significativa de la taxa d'atur que fa que aquesta diferència amb el Principat s'estigui escurçant.

Gràfic 26 Taxa d'atur registral trimestral, 2008-2015



Font: Activa Prospect a partir de dades del Departament d'Empresa i Coneixement.

Gràfic 27 Taxa d'atur registral trimestral, 2008-2015



Font: Activa Prospect a partir de dades del Departament d'Empresa i Coneixement.

Un de cada dos aturats registrats a les oficines de treball tenen estudis secundaris sense cap tipus d'especialització professional (ESO o graduat)

Dins el col·lectiu d'estrangers l'atur es concentra el magribí (56%)

La crisi ha afectat de forma més intensa al col·lectiu de 45-54 anys (incr. 200%)

Les persones amb estudis professionalitzadors (FP i Universitaris) que no registraven gaire atur, s'han vist afectats per la crisi

L'atur registrat ha afectat de forma diferenciada segons els grups d'edat. El grup d'edat que ha patit un augment més intens ha estat el de persones d'entre 35 i 44 anys, amb un increment entre els anys 2007 i 2015 de pràcticament el 200%. Els grups de persones d'entre 35 i 44 i el de 55 anys i més també han registrat un increment molt considerable, amb un augment al voltant del 100%. Els

col·lectius més joves, per la seva banda, no han patit un increment tant considerable, i és del 38,8% entre els menors de 25 anys, i del 32,3% entre els de 25 a 34 anys. Cal tenir present que entre aquests dos darrers col·lectius es produeixen dos fenòmens que expliquen parcialment que l'atur registrat sigui proporcionalment menor. Per una banda, davant de la situació de crisi de l'ocupació dels darrers anys, alguns joves han optat per continuar la seva etapa formativa, sortint així del mercat laboral. Per altra banda, molts aturats que no tenen dret a prestació econòmica o bé aquesta s'ha esgotat, desisteixen de registrar-se com a persona aturada, i desapareixen d'aquestes xifres. Aquest darrer fenomen també és extensible a la resta de grups d'edat.

L'atur també té una incidència diferent segons el nivell d'estudis de la persona aturada. El col·lectiu més nombrós és el d'aturats amb estudis d'educació general, que acull a més de la meitat dels aturats de l'àmbit del pla. Les persones amb estudis secundaris (programes de formació professional i educació general) suposen el 62,2% dels aturats. Els aturats amb estudis post-secundaris agrupen el 26,2% del total. Aquest darrer grup, que abans de la crisi registrava un atur relativament baix, ha experimentat un important augment durant aquests anys, més que no pas altres col·lectius. L'augment total més important ha estat el dels tècnics i professionals superiors, que han augmentat en 74 persones aturades, mentre l'augment relatiu més important ha estat el dels universitaris de primer cicle, que pateixen un creixement de 313,5%.

Entre els aturats de nacionalitat estrangera, el grup més nombrós és el format pel col·lectiu magribí, que suposa el 56,7% dels aturats. El col·lectiu amb nacionalitat de l'Àfrica occidental és el segon més nombrós, agrupant el 21,6%. En termes generals, l'atur entre les persones amb nacionalitat estrangera s'ha reduït entre els anys 2007 i 2015. Dues dinàmiques poden explicar aquesta reducció. Per una banda, l'adquisició de la nacionalitat espanyola per part d'una part d'aquest col·lectiu; i per l'altra, un procés de retorn al país d'origen degut a l'augment de l'atur i l'empitjorament de les condicions laborals que s'ha produït.

Taula 32 Atur registrat segons nivell d'estudis, grup d'edat, 2007 i 2015

	2007	2015	2015 (%)	2015-2007 (%)
Grups d'edat				
Menors de 25 anys	28	39	5,4	38,8
De 25-34 anys	83	110	15,5	32,3
De 35-44 anys	95	191	26,8	100,6
De 45-54 anys	62	187	26,2	199,6
Més de 54 anys	93	186	26,1	101,2
Nivell d'estudis				
Sense estudis	0	4	0,6	2300,0
Estudis primaris incomplets	11	25	3,5	118,4
Estudis primaris complets	35	53	7,5	51,2
Programes de formació professional - estudis secundaris	26	77	10,7	197,4
Educació general - estudis secundaris	221	367	51,5	65,9
Tècnics-professionals superiors - estudis postsecundaris	42	116	16,2	176,5
Universitaris de primer cicle - estudis postsecundaris	7	31	4,3	313,5
Universitaris de segon i tercer cicle - estudis postsecundaris	17	35	4,9	110,6
Altres estudis postsecundaris	2	6	0,8	227,3
Total	361	712	100,0	97,3
Gran regió nacionalitat				
Europa	16	9	12,8	-42,7
Magrib	41	41	56,7	-1,2
Àfrica del nord exclòs el Magrib	0	0	0,0	-
Àfrica occidental	10	16	21,6	63,2
Àfrica central, oriental i austral	0	0	0,0	-
Amèrica del nord	0	0	0,1	-
Amèrica central i del sud	13	5	6,7	-63,3
Pròxim Orient i Orient Mitjà	0	0	0,0	-
Altres països i territoris d'Àsia	2	2	2,1	-28,0
Austràlia, Oceania	0	0	0,0	-100,0
Sense nacionalitat	0	0	0,0	-
Total	82	72	10,1	92,5

Font: Actíva Prospect a partir de dades del Departament d'Empresa i Coneixement.

L'atur s'ha reduït en les professions tècniques i de suport (FP) i en les ocupacions industrials i de la construcció

Per contra, augmenta en les ocupacions elementals i en les ocupacions relacionades amb el comerç i l'hostaleria

El grup més nombrós d'aturats segons la seva ocupació és el dels treballadors de la restauració, personals i venedors, i el d'ocupacions elementals. Cadascun dels dos grups aglutina el 20,9% dels aturats de l'àmbit. Els empleats d'oficina, comptables i administratius és el tercer col·lectiu més nombrós, amb el 14,8% dels aturats. Es dona també el fet que, les dues ocupacions amb més nombre d'aturats han patit un increment d'aquests entre els anys 2011 i 2015, cosa que no succeeix amb la resta d'ocupacions amb un pes relatiu important al municipi. En el cas de les ocupacions elementals l'augment ha estat del 15,7%. D'entre les ocupacions que han vist com el nombre d'aturats ha caigut, hi destaca el col·lectiu d'artesans, i treballadors especialitzats de la indústria i la construcció, on l'atur ha baixat un 21,8%, els operadors d'instal·lacions i màquines, i muntadors, amb un 21,6% menys, i els tècnics i professionals de suport, amb el 10,8% menys.

Taula 33 Atur registrat segons ocupació anterior, 2011 i 2015

Grup professional	2011	2015	2015 (%)	2015-2011 (%)
Directors i gerents	13	14	2,0	9,0
Professionals científics i intel·lectuals	45	47	6,6	4,5
Tècnics i professionals de suport	87	77	10,8	-10,8
Empleats d'oficina, comptables i administratius	109	105	14,8	-4,0
Treballadors de restauració, personals i venedors	142	149	20,9	4,7
Treballadors d'act. agrícoles, ramaderes i pesqueres	7	11	1,5	69,2
Artesans, treballadors d'indústries i construcció	123	97	13,5	-21,8
Operadors d'instal·lacions i màquines, i muntadors	82	64	9,0	-21,6
Ocupacions elementals	129	149	20,9	15,7
Total	736	712	100,0	-3,2

Font: Actíva Prospect a partir de dades del Departament d'Empresa i Coneixement.

L'atur es redueix principalment en la indústria manufacturera, la construcció i les activitats sanitàries i de serveis socials

Per contra, s'incrementa en el comerç, l'hostaleria, els serveis administratius i l'administració pública

Entre els anys 2009 i 2015, tres sectors d'activitat han vist com es redueix el nombre d'aturats: les indústries manufactureres (25,2% menys), la construcció (17,1% menys) i les activitats sanitàries i de serveis socials (7,5% menys). La resta de sectors han patit un augment en el nombre total d'aturats, i dels que tenen un pes relatiu significant a l'àmbit, els que s'han vist més afectats han estat les Administracions públiques, Defensa i Seguretat Social obligatòria (81,9% més), l'hostaleria (46,5% més), el comerç a l'engròs i al detall (23,8%) i les activitats administratives i auxiliars (20,7%).

Taula 34 Atur registrat segons sector d'activitat anterior, 2009 i 2015

Grup professional	2009	2015	2015 (%)	2015-2009 (%)
A- Agricultura, ramaderia i pesca	7	11	1,5	43,2
B- Indústries extractives	0	1	0,2	550,0
C- Indústries manufactureres	150	112	15,7	-25,2
D- Energia elèctrica i gas	0	0	0,0	-
E- Aigua, sanejament i gestió de residus	3	3	0,4	6,7
F- Construcció	95	79	11,1	-17,1
G- Comerç a l'engròs i al detall	100	123	17,3	23,8
H- Transport i emmagatzematge	13	15	2,1	13,9
I- Hostaleria	54	79	11,1	46,5
J- Informació i comunicacions	6	8	1,1	22,4
K- Activitats financeres i d'assegurances	6	9	1,3	63,2
L- Activitats immobiliàries	12	14	1,9	13,1
M- Activitats professionals i tècniques	35	39	5,5	11,2
N- Activitats administratives i auxiliars	53	64	9,0	20,7
O- Adm. pública, Defensa i SS obligatòria	18	34	4,7	81,9
P- Educació	14	19	2,7	34,3
Q- Activitats sanitàries i serveis socials	31	29	4,0	-7,5
R- Activitats artístiques i d'entreteniment	8	15	2,1	88,4
S- Altres serveis	8	22	3,1	164,6
T- Activitats de les llars	2	9	1,3	527,8
U- Organismes extraterritorials	0	0	0,0	-
SA- Sense ocupació anterior	11	29	4,0	173,8
Total	626	712	100	14,9

Font: Activa Prospect a partir de dades del Departament d'Empresa i Coneixement.

Taula 35 Atur registrat segons activitat econòmica anterior, 2015

Ordenat segons el nombre de persones a l'atur

Activitat econòmica	Atur registrat	Llocs de treball localitzats	Perc (%)	Acum (%)	Excedents laborals (%)
G- Comerç a l'engròs i al detall	123	463	17,3	17,3	26,6
C- Indústries manufactureres	112	643	15,7	33,0	17,4
I- Hostaleria	79	158	11,1	44,1	50,2
F- Construcció	79	223	11,1	55,2	35,5
N- Activitats administratives i auxiliars	64	65	9,0	64,2	98,2
M- Activitats professionals i tècniques	39	83	5,5	69,7	47,0
O- Adm. pública, Defensa i SS obligatòria	34	113	4,7	74,4	29,7
SA- Sense ocupació anterior	29	-	4,0	78,4	-
Q- Activitats sanitàries i serveis socials	29	148	4,0	82,5	19,3
S- Altres serveis	22	78	3,1	85,5	28,1
P- Educació	19	34	2,7	88,2	56,0
H- Transport i emmagatzematge	15	57	2,1	90,3	26,3
R- Activitats artístiques i d'entreteniment	15	89	2,1	92,4	16,7
L- Activitats immobiliàries	14	7	1,9	94,3	195,2
A- Agricultura, ramaderia i pesca	11	39	1,5	95,8	27,1
T- Activitats de les llars	9	4	1,3	97,1	235,4
K- Activitats financeres i d'assegurances	9	9	1,3	98,4	108,8
J- Informació i comunicacions	8	27	1,1	99,5	29,0
E- Aigua, sanejament i gestió de residus	3	4	0,4	99,8	66,7
B- Indústries extractives	1	0	0,2	100,0	-
D- Energia elèctrica i gas	0	0	0,0	100,0	-
U- Organismes extraterritorials	0	1	0,0	100,0	0,0
Total	712	2.243	100,0	100,0	

Font: Activa Prospect a partir de dades del Departament d'Empresa i Coneixement.

ESTRUCTURA PRODUCTIVA I TEIXIT EMPRESARIAL

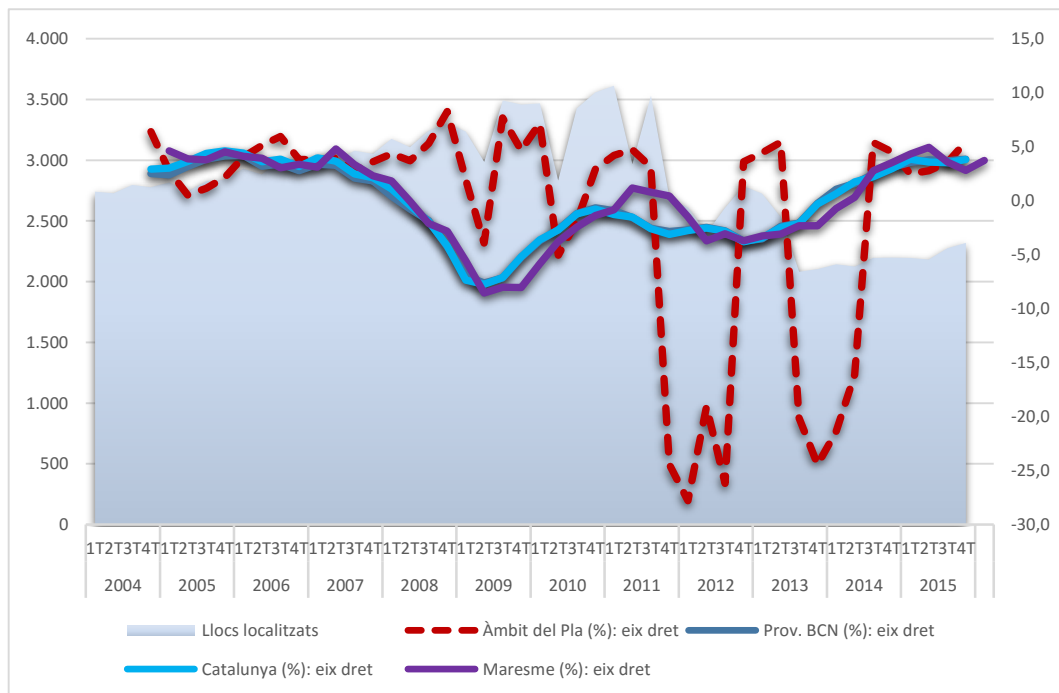
COMPORTAMENT ECONÒMIC

Com ja s'ha comentat en el capítol anterior, el nombre de llocs de treball localitzats va seguir una tendència creixent des de l'inici de la sèrie analitzada fins a l'any 2010. A excepció d'un parell de trimestres, les variacions anuals són positives, i per sobre de les variacions que s'estaven produint a la comarca, a la província i a nivell català des de l'any 2007 fins al 2010. L'any 2011, es pateix una reducció dràstica dels llocs de treball, amb taxes de variació anual negativa superiors al 25%. El 2012 mostra una lleugera millora, amb un petit increment dels llocs de treball. Però el 2013 la caiguda torna a ser molt intensa, arribant gairebé a ser tant profunda com la de dos anys abans. Ja els anys 2014 i 2015 mostren una lleugera recuperació en el nombre de llocs de treball, amb variacions similars a les que es registren a l'àmbit català, però molt lluny del nombre de llocs de treball localitzats anterior a la crisi econòmica.

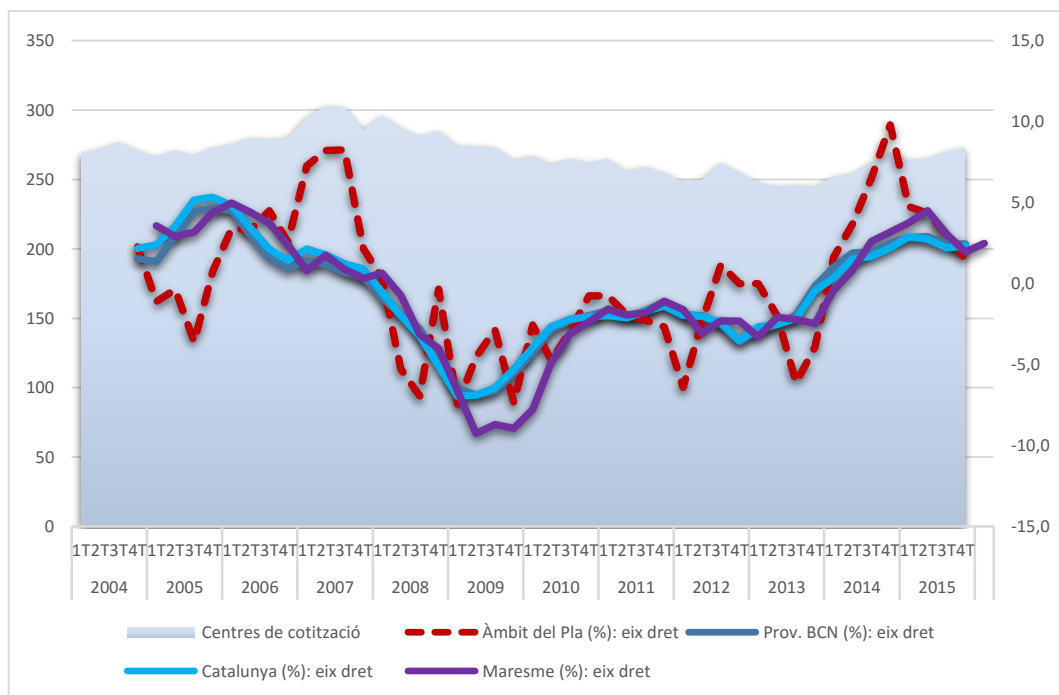
Els centres de cotització localitzats a l'àmbit del pla, tot i que amb oscil·lacions més importants, segueix la tendència marcada per l'evolució dels centres en l'àmbit català i provincial. Comparativament amb la comarca del Maresme, l'evolució és similar, a excepció dels anys 2009 i 2010, en que la variació anual a la comarca resulta més negativa que no pas a l'àmbit del pla.

Gràfic 28 Evolució trimestral dels llocs de treball localitzats, 2004-2015

Eix dret: taxes interanuals



Gràfic 29 Evolució trimestral dels centres de cotització, 2004-2015



Font: Activa Prospect a partir de dades del Departament d'Empresa i Coneixement.

El valor afegit de la producció ha experimentat un fort creixement en els darrers 15 anys, superior al dels municipis veïns i el comarcal

L'economia local ha estat més robusta front la darrera etapa recessiva

L'evolució del Producte Interior Brut de l'àmbit del pla ha resultat positiva des de l'any 2001 fins el 2012. Només es compten amb dades del municipi d'Arenys de Munt, ja que els registres oficials no ofereixen dades de Sant Iscle de Vallalta. Per a aquest primer municipi, s'ha produït un augment considerable del PIB entre aquests dos anys, concretament s'ha augmentat un 53% (76,6 milions d'euros més), molt similar a la variació que experimenta l'àmbit català, però per sobre del de la comarca del Maresme. La diferència més significativa es dona en els anys de l'etapa econòmica recessiva, entre els anys 2008 i 2012. A diferència del que succeïa tant a nivell català com comarcal, on el PIB patia una caiguda del 2,8% i del 5,9%, respectivament, a Arenys de Munt no només no cau, sinó que es dona un increment de l'1,1% (1,5 milions d'euros més). Així, l'economia local del municipi es mostra més sòlida durant la recessió econòmica que no pas els àmbits territorials superiors.

El PIB per habitant d'Arenys de Munt es situa per sota de la mitjana comarcal, i molt per sota del PIB per habitant de l'entorn metropolità i del Principat. Es troba en una situació intermitja a la dels municipis veïns, com Sant Pol de Mar i Canet de Mar. L'evolució des de l'any 2001 fins al 2012 ha estat positiva, amb un increment del 20,3% (2,8 milers d'euros més), però menys intensa que a la comarca i a Catalunya.

Taula 36 PIB pm (milions d'euros), 2001-2012

Municipi	2001	2012	Var. 2012-2001	2012-2001 (%)	Var. 2012-2008	2012-2008 (%)
Catalunya	135.708,9	206.919,9	71.211,0	52,5	-5.973,7	-2,8
Metropolità		141.498,7	-	-	-1.868,8	-1,3
Maresme	5.574,0	8.196,7	2.622,7	47,1	-515,3	-5,9
Arenys de Mar	184,2	260,8	76,6	41,6	-41,7	-13,8
Arenys de Munt	92,0	140,8	48,8	53,0	1,5	1,1
Canet de Mar	131,5	201,8	70,3	53,5	3,2	1,6
Sant Cebrià de Vallalta	-	-	-	-	-	-
Sant Iscle de Vallalta	-	-	-	-	-	-
Sant Pol de Mar	-	84,7	-	-	-	-
Mataró	1.906	2.576	670,6	35,2	-275,8	-9,7

Taula 37 PIB pm per habitant (milers d'euros), 2001-2012

Municipi	2001	2006	2008	2009	2010	2011	2012	Var. 2012-2001	2012-2001 (%)
Catalunya	21,1	27,4	29,2	27,7	27,7	27,9	27,6	6,5	30,8
Metropolità			30,8	29,2	29,2	30,1	29,7	-	-
Maresme	15,4	19,6	20,8	19,7	19,3	19,0	18,9	3,5	22,7
Arenys de Mar	14,2	20,3	21,1	19,8	19,4	17,7	17,4	3,2	22,5
Arenys de Munt	13,8	17,1	17,4	16,2	16,1	17,4	16,6	2,8	20,3
Canet de Mar	12,2	14,2	14,9	14,1	13,1	13,8	14,4	2,2	18,0
Sant Cebrià de Vallalta	-	-	-	-	-	-	-	-	-
Sant Iscle de Vallalta	-	-	-	-	-	-	-	-	-
Sant Pol de Mar	-	-	-	16,8	16,9	17,1	16,8	-	-
Mataró	17,6	22,1	23,9	22,4	22,1	20,7	20,9	3,3	18,8

Font: Activa Prospect a partir de dades de l'Idescat.

Els nivells de renda es troben per sota la mitjana comarcal (un 10%) i provincial, i dins l'àmbit funcional només Canet de Mar té una renda mitjana inferior

Amb tot, l'increment de les rendes en el darrer decenni ha estat superior que en l'àmbit comarcal i provincial (28% entre 2003-2013)

El nivell de renda per habitant de l'àmbit del pla es troba per sota de la mitjana comarcal, tant el municipi d'Arenys de Munt com el de Sant Iscle de Vallalta, si bé la diferència amb aquest darrer municipi és menor, un 9,8% i un 3,2% inferior, respectivament. No es disposa de dades de Sant Iscle de Vallalta per a l'any 2003, que és l'any d'inici de la sèrie analitzada. Des de l'any 2003 fins al 2013 (darrera dada disponible), l'evolució ha estat positiva a Arenys de Munt, amb un increment de la renda del 28,4% (4.211 € més per habitant), per sobre de l'increment comarcal i català, amb el que s'ha escurçat la diferència amb aquests dos àmbits superiors. L'any 2003 la renda era un 13,2% inferior a la de la comarca.

Taula 38 Base imposable per declarant (euros). Municipis de més de 1.000hab., 2003-2013

Municipi	2003	2009	2010	2011	2012	2013	Var. 2013-2003 (%)	2013-2003 (%)	CAT=100
Catalunya	16.491	21.668	21.594	21.398	20.754	20.724	4.233	25,7	100,0
Prov. BCN	17.360	22.577	22.487	22.312	21.653	21.618	4.258	24,5	104,3
Maresme	17.107	22.386	22.201	21.909	21.217	21.123	4.016	23,5	101,9
Arenys de Mar	15.548	20.943	20.790	20.552	19.974	19.696	4.148	26,7	95,0
Arenys de Munt	14.848	19.949	20.227	19.719	20.682	19.059	4.211	28,4	92,0
Canet de Mar	14.190	19.560	19.482	19.472	18.841	18.821	4.631	32,6	90,8
Sant Cebrià de Vallalta	15.640	21.570	21.519	21.087	20.422	20.589	4.949	31,6	99,3
Sant Iscle de Vallalta	-	20.115	21.523	20.486	20.413	20.449	-	-	98,7
Sant Pol de Mar	21.710	26.622	25.966	25.575	24.565	23.931	2.221	10,2	115,5
Mataró	13.292	18.492	18.390	18.218	17.684	17.585	4.293	32,3	84,9

Font: Activa Prospect a partir de dades de l'Idescat.

ESTRUCTURA PRODUCTIVA

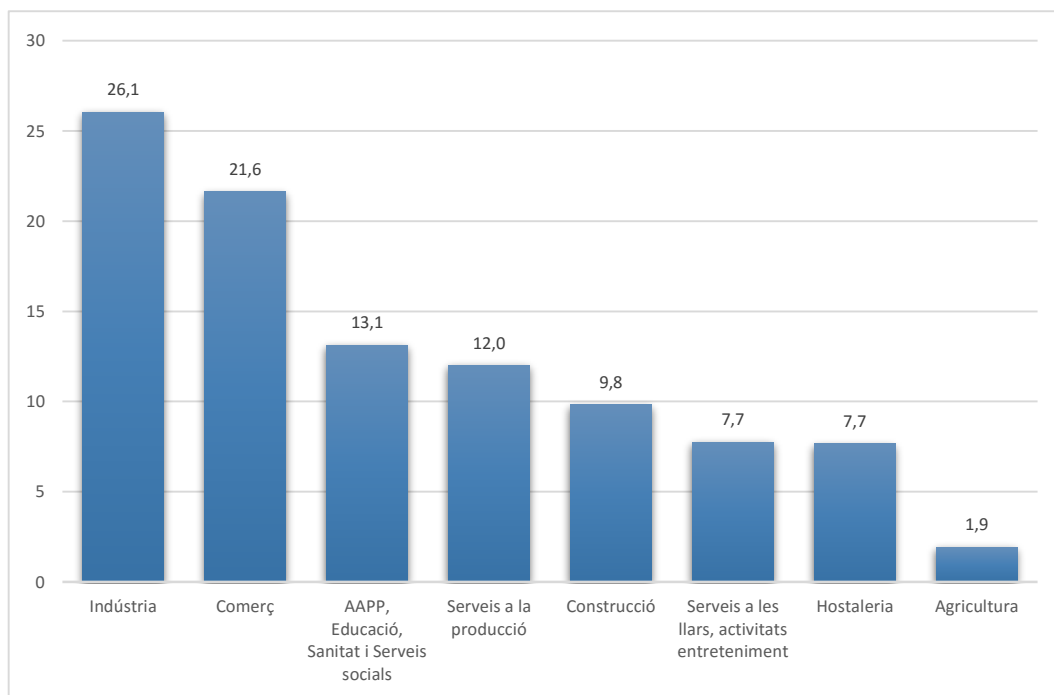
La indústria és el principal generador de llocs de treball (26,1%), seguit del Comerç (21,6%).

Dins la indústria, el principal subsector és el tèxtil i la confecció – amb 11 establiments- encara manté un pes rellevant en l'economia local i el 7,8% dels llocs

La divisió de llocs de treball per agrupacions revela que a l'àmbit d'Arenys de Munt i Sant Iscle de Vallalta, el sector de la indústria és el que concentra un major nombre de llocs de treball (26,1%), seguit del comerç, tant al detall com a l'engròs (21,6%). El sector amb menys pes és el de l'agricultura (1,9%).

Gràfic 30 Llocs de treball localitzats per sectors, 2015

Eix dret: taxes interanuals



Font: Activa Prospect a partir de dades del Departament d'Empresa i Coneixement.

Dins de la indústria, l'activitat que genera més llocs de treball és la fabricació d'altres productes tèxtils, i la confecció de peces de vestir. Entre totes dues activitats concentren el 7,8% del total de llocs de treball localitzats.

Del comerç, l'activitat més destacada és el comerç al detall de productes alimentaris, begudes i tabac en establiments especialitzats, que aporta el 3,8% dels llocs de treball.

Els centres de cotització es distribueixen de manera diferenciada, ja que en molts casos depenen de la mida dels establiments en nombre de llocs de treball. Com a exemple, les activitats que concentren un major nombre de centres de cotització són: els establiments de begudes; el comerç al detall de productes alimentaris, begudes i tabac en establiments especialitzats; i les activitats d'instal·lacions elèctriques, de lampisteria i altres instal·lacions d'edificis i obres. Aquestes tres activitats, tot i aportar un nombre important de llocs de treball, no encapçalen les activitats que més llocs de treball aporten al conjunt de l'àmbit.

Taula 39 Activitats que generen més llocs de treball (>50% del total), 2015

Ordenats de major a menor volum d'ocupació.

CCAIE 3 dígit	CdC	RGSS	RETA	Llocs	% Llocs	Acum %Llocs
841 - Administració pública i de la política econòmica i social	10	111	2	113	5,1	5,1
139 - Fabricació d'altres productes tèxtils	5	91	2	93	4,2	9,3
563 - Establiments de begudes	17	48	35	83	3,8	13,1
472 - Comerç al detall de productes alimentaris, begudes i tabac en establiments especialitzats	17	45	37	82	3,7	16,8
141 - Confecció de peces de vestir, excepte de pelleteria	7	75	5	79	3,6	20,4
273 - Fabricació de cables i dispositius de cablatge	2	78	0	78	3,5	23,9
889 - Altres tipus d'activitats de serveis socials sense allotjament	1	75	0	75	3,4	27,3
432 - Instal·lacions elèctriques, de lampisteria i altres instal·lacions d'edificis i obres	16	21	37	59	2,6	29,9
412 - Construcció d'edificis	9	28	30	58	2,6	32,5
561 - Restaurants i establiments de menjars	8	38	20	58	2,6	35,1
433 - Acabament d'edificis	4	16	39	56	2,5	37,6
284 - Fabricació de màquines eina per treballar els metalls, i altres màquines eina	2	51	4	55	2,5	40,1
463 - Comerç a l'engròs de productes alimentaris, begudes i tabac	4	41	13	53	2,4	42,5
932 - Altres activitats recreatives i d'entreteniment	5	41	12	53	2,4	44,9
452 - Manteniment i reparació de vehicles de motor	7	24	29	52	2,4	47,3
477 - Comerç al detall d'altres articles en establiments especialitzats	10	21	31	52	2,3	49,6
960 - Altres activitats de serveis personals	6	8	37	45	2,0	51,7
Total	266	1328	890	2217	100,0	100,0

Font: Activa Prospect a partir de dades de l'Observatori d'Empresa i Coneixement.

Nota: Mitjana tres primers trimestres.

EVOLUCIÓ DELS DIFERENTS SECTORS ECONÒMICS

Efectes de la crisi:

L'hostaleria és l'activitat que ha destruït més ocupació (81%) juntament amb la Construcció (51%).

Per contra, els serveis a les llars i d'entreteniment han estat els únics que han creat ocupació (un 19%).

D'entre els vuit sectors en que s'han dividit les activitats econòmiques, només un, els serveis a les llars i d'entreteniment, presenta una evolució favorable entre els anys 2008 i 2014, concretament del 18,8% (24 llocs de treball més). Tota la resta presenta l'any 2014 un nombre menor de llocs de treball que el 2008. La davallada més important, tant absoluta com relativa ha estat la patida pel sector de l'hostaleria, que veu reduït la seva mida un 80,9% (626 llocs menys). L'any 2008 aquest era el sector que concentrava un major nombre de llocs de treball. L'any 2014 la visió és totalment diferent, i només l'agricultura aporta menys llocs de treball que aquest sector. Com era d'esperar després de la recessió econòmica viscuda, el segon sector més afectat ha estat la construcció, que perd més de la meitat dels llocs de treball (51,3% menys). Els serveis públics i les activitats vinculades també registren una davallada important (33,2% menys).

La indústria i el comerç han tingut una pèrdua relativament menys important, del 25,7% i del 25,1% respectivament, i han esdevingut els sectors que mes llocs de treball aporten al municipi d'Arenys de Munt.

Taula 40 Llocs de treball localitzats a Arenys de Munt per sectors, 2008-2014

Sectors d'activitat	2008	2009	2010	2011	2012	2013	2014	2014 (%)	2014-2008	2014-2008 (Var %)
Agricultura	40	39	37	38	38	36	37	1,9	-3	-6,3
Indústria	673	533	528	533	513	467	500	26,1	-173	-25,7
Construcció	386	271	248	232	201	197	188	9,8	-198	-51,3
Comerç	555	469	472	469	447	423	416	21,6	-139	-25,1
Hostaleria	773	765	733	580	159	151	148	7,7	-626	-80,9
Serveis a la producció	270	479	306	293	200	208	231	12,0	-40	-14,6
AAPP, Educació, Sanitat i Serveis socials	377	354	633	675	673	517	252	13,1	-125	-33,2
Serveis a les llars, activitats entreteniment	125	102	105	121	125	130	149	7,7	24	18,8
Total	3.200	3.010	3.061	2.940	2.354	2.128	1.920	100,0	-1.280	-40,0

Font: Activa Prospect a partir de dades de l'Observatori d'Empresa i Coneixement.

Nota. Mitjanes anuals.

Pel que fa als centres de cotització, novament la indústria i el comerç són els sectors que en concentren un major nombre, i suposen la meitat dels centres localitzats al municipi. La construcció i els serveis a la producció són els següents sectors en presència de centres. A diferència de l'evolució experimentada pels llocs de treball, l'evolució dels centres de cotització ha estat positiva en tres dels sectors, destacant l'augment del 14,3% dels centres dels serveis públics i les activitats vinculades. Per contra, uns altres tres sectors registren una caiguda dels centres, en especial a la construcció, que perd un 30,2% d'aquests.

Taula 41 Centres de cotització a Arenys de Munt per sectors, 2009-2014

Sectors d'activitat	2009	2010	2011	2012	2013	2014	2014 (%)
Agricultura	0	1	1	2	1	1	0,4
Indústria	56	51	50	51	48	56	23,6
Construcció	43	39	31	26	27	30	12,5
Comerç	65	68	61	62	65	63	26,7
Hostaleria	26	26	27	24	22	24	10,2
Serveis a la producció	27	28	31	29	27	29	12,3
AAPP, Educació, Sanitat i Serveis socials	14	14	14	16	16	16	6,6
Serveis a les llars, activitats entreteniment	15	15	17	18	17	18	7,7
Total	244	240	231	227	221	235	100,0

Font: Activa Prospect a partir de dades de l'Observatori d'Empresa i Coneixement.

Nota. Mitjanes anuals.

SECTOR PRIMARI

La superfície i el nombre d'explotacions del sector agrícola s'ha reduït molt considerablement en l'àmbit del pla

En el decenni que comprèn els anys 1999 i 2009, que són els darrers en que s'ha realitzat el Cens agrari, tant el nombre d'explotacions com les hectàrees dedicades s'han reduït dràsticament. La reducció del nombre d'explotacions ha estat del 67%, i el d'hectàrees del 83%.

El cultiu de cirerer representa la major part de la superfície conreada de llenyosos amb 13,2Ha i el 47,5% del total. El cultiu de presseguer amb el 14,4% de la superfície és el segon cultiu llenyós més important, seguit de la vinya amb el 14,7%.

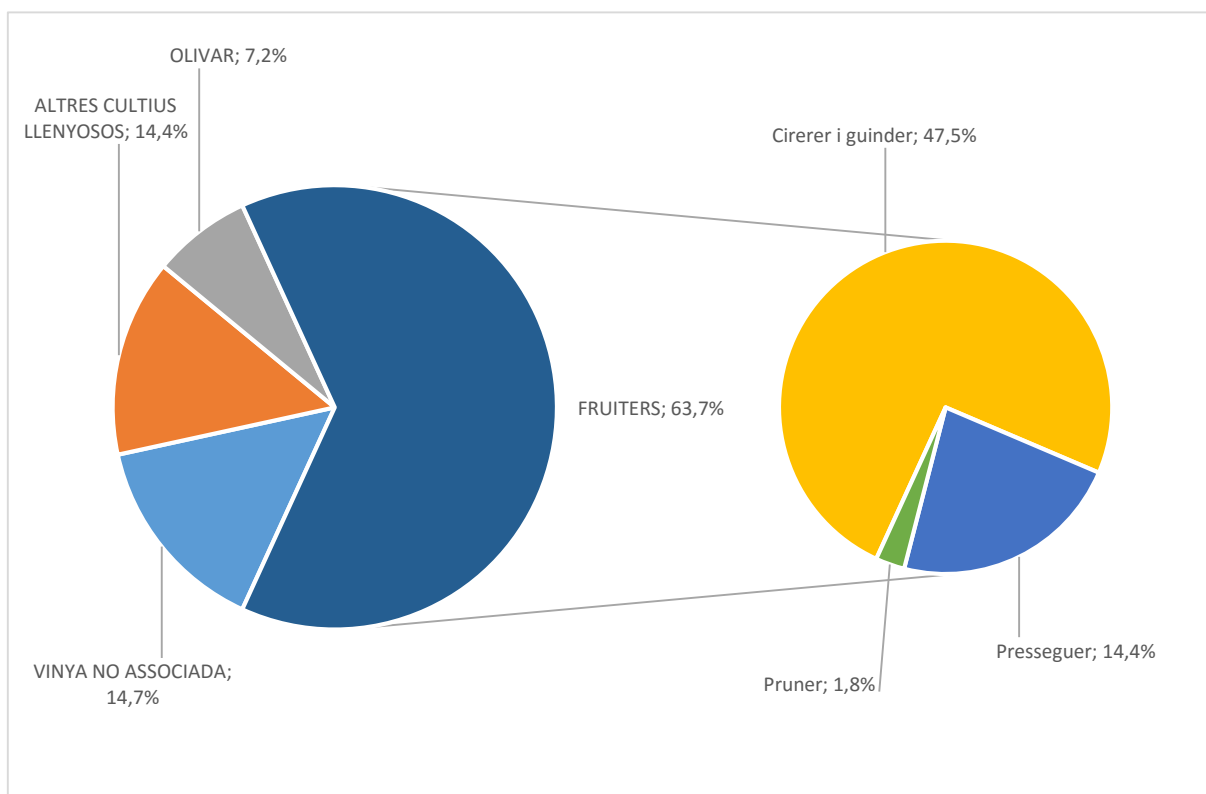
Pel que fa a herbacis, la major part de la superfície es destina al cultiu d'hortalisses (el 70,6%), on destaca la maduixa i maduixot amb el 14,7%, seguit del tomàquet (9,0%), enciam (6,9%), pèsol verd (5,7%) i mongeta verda (4,5%). També destaca el cultiu de farratges amb el 18,2%.

Taula 42 Explotacions i superfície agrària a l'àmbit del Pla, 1999 i 2009

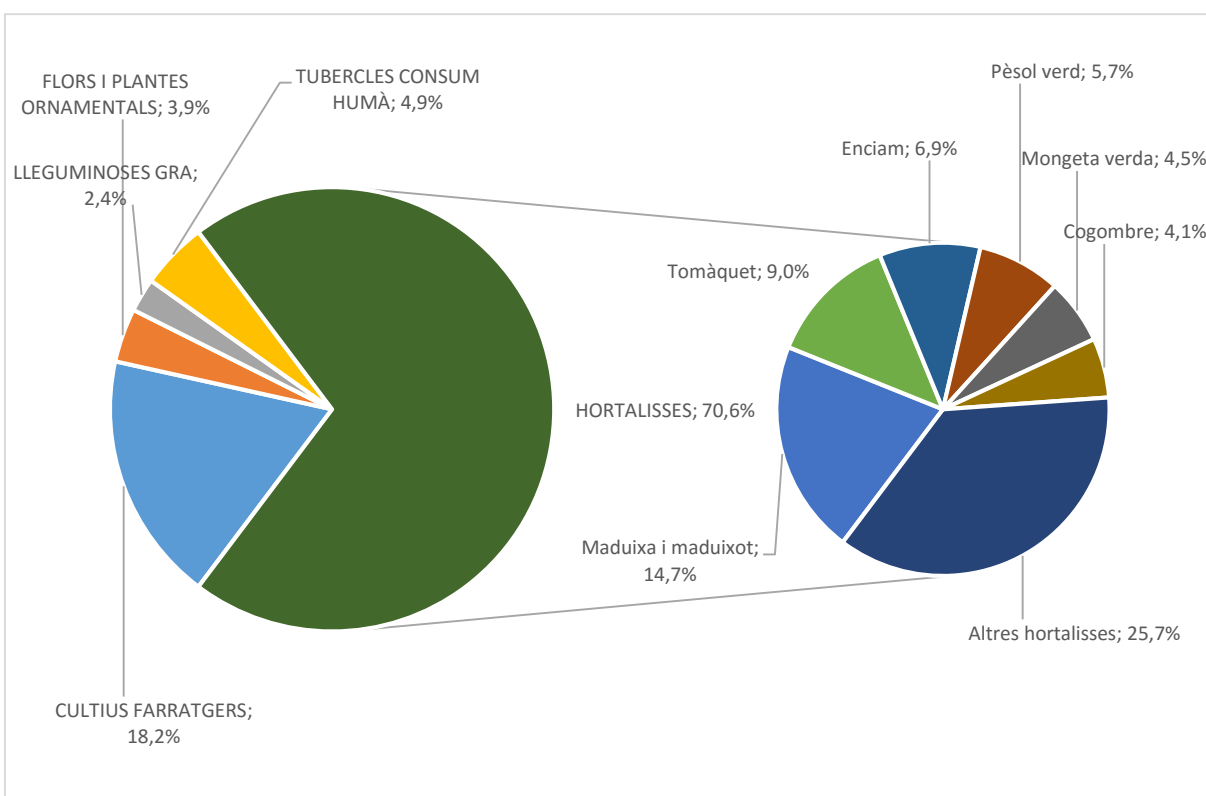
	Explotacions		Hectàrees		Explotacions		Hectàrees	
	1999	2009	1999	2009	1999-2009 (%)		1999-2009 (%)	
Arenys de Munt	99	39	868	233	-60,6		-73,2	
Sant Iscle de Vallalta	58	13	1345	147	-77,6		-89,1	
Total	157	52	2213	380	-66,9		-82,8	

Font: Activa Prospect a partir de dades del Cens agrari de l'INE., Idescat.

Gràfic 31 Superfícies dels conreus agrícoles llenyosos a l'àmbit del Pla, 2013



Gràfic 32 Superfícies dels conreus agrícoles herbacis a l'àmbit del Pla, 2013



Font: Activa Prospect, a partir de dades del Departament d'Agricultura, Ramaderia, Pesca i Alimentació.

LA INDÚSTRIA

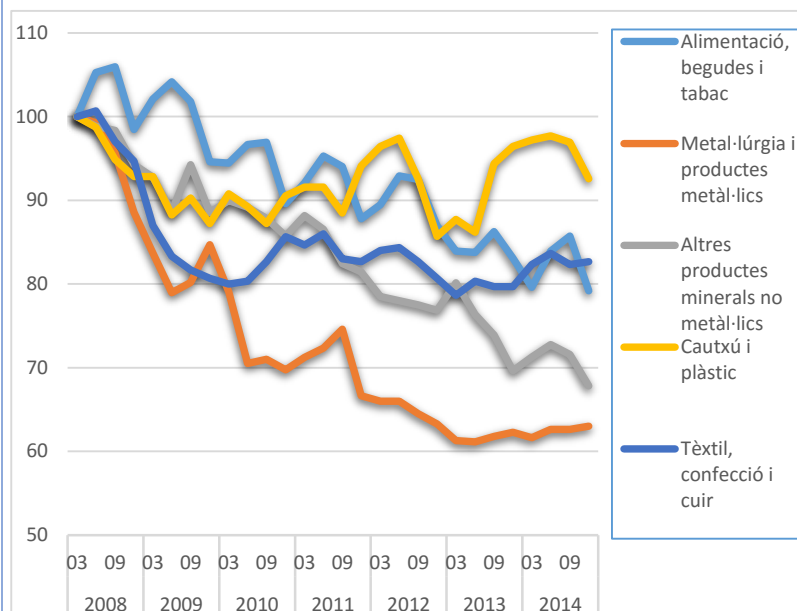
Des de l'inici de la recessió econòmica fins l'any 2014, els principals subsectors industrials han registrat una davallada del nombre de llocs de treball. El subsector més perjudicat ha estat el de la Metal·lúrgia i productes metàl·lics, amb una pèrdua propera al 40% dels llocs de treball. Va perdre molts llocs ràpidament, i des de l'any 2013 mostra una tendència a estabilitzar els llocs de treball existents, amb un lleuger augment dels mateixos.

El subsector del cautxú i plàstic és el que ha mostrat un millor comportament. Si ve la pèrdua de llocs de treball va ser important durant els anys 2008 i 2009, a partir d'aquell moment mostra una evolució a l'alça, amb alguns moments de caiguda important del seu nombre, però amb recuperacions també significatives.

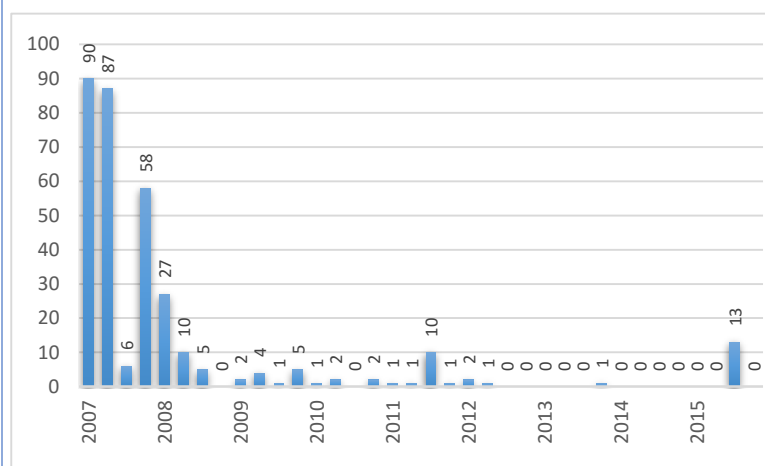
La producció d'habitatges s'ha reduït a la mínima expressió els darrers anys. Es partia d'una situació molt diferent l'any 2007, amb un volum molt notable d'habitatges iniciats. Però l'activitat queda ràpidament frenada a partir de l'any 2009, i només és destacable en alguns trimestres, però amb xifres molt lluny de les que es donaven el 2007. La xifra d'habitatges iniciats el 2015 ha estat de 13 habitatges iniciats, mentre que el 2007 es van iniciar 241, una reducció del 94,6%.

Gràfic 33 Evolució dels llocs de treball als principals subsectors industrials (més de 200 llocs de treball localitzats), 2008-2014

Els sectors estan ordenats de major a menor nombre de llocs de treball (2008 = 100)



Gràfic 34 Evolució dels habitatges iniciats. 2007-2015



Font: Activa Prospect, a partir de dades del Departament d'Empresa i Coneixement i el Departament de Territori i Sostenibilitat de la Generalitat de Catalunya.

SÍNTESI D'OPINIONS I ELEMENTS VALORATIUS

FACTORS DE COMPETITIVITAT DEL TEIXIT PRODUCTIU

- L'empresariat assenyala que hi ha una presència important d'empreses innovadores i altament exportadores.
- La connexió a Internet d'alta capacitat (fibra òptica) i la cobertura mòbil és un dels principals problemes que manifesta el teixit empresarial en relació als factors externs que minven la seva competitivitat.
- En el polígon del Torrent d'en Puig s'assenyala que hi ha problema amb la provisió d'aigua. Les canonades actuals ja estan a la seva màxima capacitat i si augmentés la demanda podria haver-hi problemes de subministrament.

SECTORS PRODUCTIUS

- L'oferta gastronòmica és un dels actius del territori, tant pel que fa a l'existència de productes autòctons i plats tradicionals (cirera d'en Roca, relleu⁷, maduixa, bolets, pèsols, etc.) com per l'existència d'un nombre important de restaurants de cert renom. D'altra banda, s'apunta que l'oferta de restauració de qualitat es troba dispersa i que és més aviat escassa al nucli urbà d'Arenys de Munt.
- Des del servei de prospecció es constata que una part del teixit empresarial està molt vinculat al caràcter marítim del Maresme. Així hi ha diverses empreses que es dediquen al disseny, fabricació i manteniment d'embarcacions (AMBESK PROJECTES SLU, MARINE FENDERING SYSTEMS SL / GREEN SYSTEM 2000), la distribució i conservació de peix (EUROPEIX SA / PEIXOS JAUME SA, FRIME FACTORY, FUMONT GOURMET) i la gestió de serveis de gestió marítima i costera (PRO-ACTIVA SERVEIS AQUÀTICS).
- En les entrevistes es posa de relleu que un dels punts forts d'Arenys de Munt en relació al comerç és que tenen obert els diumenges. S'assenyala que una bona part de les vendes són en diumenges, quan molts dels clients que resideixen en d'altres municipis s'hi atansen per anar-hi a comprar i donar una volta, aprofitant l'ambient i les activitats que s'organitzen al municipi. Un dels elements que atrauen a molta gent són les pastisseries i forns que tenen força renom per la contrada.
- Malgrat tot, es comenta que el comerç s'ha de modernitzar i reinventar si vol competir amb els centres comercials. Hi ha l'opinió força generalitzada que el comerç està perdent clientela, sobretot la interna i que l'externa està estancada. La fuga més important s'està donant en els col·lectius més joves i el comerç de proximitat, sobretot el que no és de compra diària, només conserva el públic de més edat. En alguns casos es tracta d'invertir en el negoci, modernitzant els locals i les instal·lacions, però en d'altres es tracta d'especialitzar-se i trobar un nínxol de mercat diferent del que alguns comerços han vingut desenvolupant en el passat. En aquest procés el paper de l'Ajuntament ha de ser el d'acompanyar i donar suport en el procés de canvi

⁷ Plat tradicional de pomes farcides amb carn.

i, d'altra banda, se li demana que atengui a tots aquells elements que poden fer més atractius els eixos comercials: aparcaments, senyalització, neteja, enllumenat, seguretat.

- Diverses persones entrevistades posen de relleu la pèrdua progressiva de l'activitat agrícola. S'assenyala la important pèrdua registrada a Sant Iscle de Vallalta en la producció de maduixa, en la que s'hi dedicaven uns 15-20 productors i que en l'actualitat només en resta un de sol. El mateix ha passat amb la producció de raïm.
- L'afició del ciclisme atrau a molta gent, tant a Arenys com a St Iscle.

AGENTS I INSTRUMENTS

La regidoria de Promoció Econòmica de l'Ajuntament d'Arenys de Munt es va crear l'any 1.999 posant-se en funcionament el servei local d'ocupació amb la incorporació d'una tècnica per realitzar les tasques d'intermediació, orientació, borsa de treball, club de la feina, gestió dels taller ocupacionals i els plans d'ocupació. Aquestes han estat les principals tasques d'aquesta tècnica fins a l'actualitat.

L'Ajuntament va impulsar l'any 2001 una reflexió estratègica mitjançant la qual es va definir unes línies estratègiques i accions en diverses àrees d'intervenció. El mateix any es va incorporar una tècnica AODL que va implementar accions del pla estratègic que feien referència als àmbits d'empresa, comerç i promoció del territori. Aquesta tècnica serà la persona responsable tècnica del projecte per part de l'entitat sol·licitant.

L'any 2001 es va demanar l'homologació del Servei com a punt d'informació del Servei Autoempresa per assessorar els emprenedors i l'any 2003 es va obtenir l'homologació com a entitat acreditada fet que va significar donar un servei més complert als emprenedors.

Fins l'any 2004 es van realitzar accions relacionades amb el teixit empresarial: Trobades d'empresaris, prospecció d'empreses i actualització del mapa industrial, edició del butlletí de promoció econòmica, taules intersectorials, entrevistes personalitzades a empreses significatives del municipi, etc. Per realitzar aquestes tasques la tècnica va comptar amb el suport d'una empresa consultora i el projecte es va presentar com campanya FDL i va ser subvencionat pel Departament de Treball durant diverses anualitats.

L'any 2004 es comença a treballar en el sector turístic com a sector emergent amb possibilitats de complementar altres sectors de l'economia local i l'any 2005, per tal de donar una coherència estratègica a aquestes accions i per desenvolupar l'activitat turística d'una manera constant i sota criteris de qualitat es va realitzar el Pla de desenvolupament turístic.

Les tasques de la tècnica AODL es van focalitzar des d'aquell moment en els àmbits de turisme, comerç, fires i mercats i, les accions d'empresa que s'havien realitzat fins el moment van quedar en un segon terme. Bàsicament es realitzaven tant sols algunes accions formatives per empreses i actuacions de prospecció l'any 2011, perquè es va comptar amb ajut de la Diputació per contractar una persona.

L'Ajuntament d'Arenys de Munt, l'any 2008 va fer un pas endavant en la línia de millorar el teixit comercial del municipi amb l'elaboració d'un projecte de desenvolupament i comerç del municipi a efectes que aquest sector esdevingui un dels motors de desenvolupament del municipi. Seguint amb aquesta línia de treball aquest any s'acaba de presentar públicament *l'Estudi d'hàbits de compra i valoració de l'oferta comercial a Arenys de Munt, 2014* que defineix noves línies per dinamitzar el comerç.

Derivats de la implantació d'accions d'aquest plans estratègics es van aconseguir importants reptes en aquests àmbits com va ser desenvolupar la zona de Can Jalpí com a zona d'esbarjo pel turisme familiar amb la creació d'un parc de cordes *Jalpí Aventura*, passejades en rucs, *Rucs del far*, un rocòdrom "*Sala Golem*"; creació de visites turístiques a Arenys de Munt, creació de producte conjunt; es va senyalar les principals zones turístiques; es va potenciar l'associació de comerciants i s'està

treballant conjuntament pel desenvolupament anual de les accions del pla de comerç; s'han organitzat importants esdeveniments culturals i gastronòmics com Arenys de Munt Capital de la Sardana i "Cuina és Cultura" apadrinat per Carme Ruscalleda, s'ha professionalitzat i modernitzat les fires singulars de municipi: Fira de la Cirera d'en Roca i fira de la maduixa, etc.

El turisme rural amb la creació d'habitatges d'ús turístic és una activitat s'ha explotat als municipis, concretament Arenys de Munt compta amb més d'una dotzena de cases registrades. Aquest fet genera sinèrgies interessants amb la resta del terciari de la zona.

Arenys de Munt és municipi turístic amb l'obertura els diumenges dels seus comerços, compta amb empreses d'activitats lúdiques i també amb una variada programació festiva en cap de setmana. Tots aquests fets i el treball que ha desenvolupat el servei de promoció econòmica el darrers anys, donen al municipi certa capacitat d'atracció en relació a altres municipis del seu entorn immediat.

Per altra banda, en l'actualitat el Parc del Montnegre i el Corredor disposa de punts d'informació tant a Arenys de Munt com a Sant Iscle de Vallalta. En tots dos casos es troben en equipaments municipals on el visitant pot trobar informació sobre el parc, venda de llibres i publicacions del parc, itineraris senyalitzats sense guiatge i en els que es fan xerrades i exposicions. El centre d'Arenys de Munt, situat al parc de Can Jalpí, ofereix la projecció de dos audiovisuals, El Montnegre i el Corredor i Paratges d'Arenys de Munt i també disposa d'una exposició permanent de fauna vertebrada col·lecció Jordi Puigduví. El centre d'informació d'Arenys de Munt obre tots els caps de setmana, mentre que el de Sant Iscle està situat en el mateix recinte.

Pel que fa a la línia de treball en polítiques de foment del desenvolupament econòmic local, el 2016 hi ha hagut a Arenys de Munt una reorientació en què, si bé es continuarà amb el pla de treball de comerç i turisme que ja té un bagatge més consolidat, s'ha vist la necessitat de definir un pla estratègic global que defineixi les actuacions a realitzar pel teixit productiu en els propers anys.

Aquest canvi d'orientació s'ha materialitzat en la contractació d'una persona per realitzar la prospecció d'empreses, capsules formatives pels empresaris, la contractació d'una assessoria externa per dinamitzar el servei, la convocatòria d'un concurs d'emprenedoria, la dotació pressupostària per fer reformes al mercat municipal, nova línia de subvenció per millora dels locals comercials, creació de la Marca Arenys, sol·licitud per formar part de la D.O. Alella, creació de productes turístic-comercial pels visitants.

Totes aquestes accions són el primer pas per recolzar i impulsar l'economia local. Són accions de consolidació del teixit productiu, impuls de noves iniciatives i formació i millor qualificació dels treballadors i les empreses per augmentar la seva competitivitat. Però aquestes accions no són possibles sense comptar amb el suport explícit de les empreses les quals han de participar activament en les accions.

A Arenys de Munt, la dotació de recursos humans del servei de Promoció Econòmica, l'any 2014 era el següent:

Tècnica SLO al 80% de la jornada

Tècnica de Comerç i Turisme al 100% de la jornada

Auxiliar Administrativa al 33% de la jornada

2 persones contractades per Plans d'Ocupació al 50% de la jornada durant un període de 6 mesos (Tècnica prospectora d'empreses i tècnica auxiliar de comerç i turisme)

- Assessora externa en projectes de promoció econòmica 14 hores/setmanals, durant un període de 6 mesos.

Actualment s'està treballant a través de la prospecció en el tema de pràctiques a les empreses, les bonificacions a la SS i la formació. A través del Consell Comarcal es participa en els plans sectorials INSERTEX de promoció de la indústria tèxtil al Maresme. També en els programes de garantia juvenil i de joves per l'ocupació, però no hi ha cap iniciativa en l'àmbit de la FP dual.

Per altra banda, es treballa amb el FORMA'T amb petites càpsules formatives adreçades a empreses i treballadors. Convenis de col·laboració amb centres homologats de formació ocupacional.

Formació per aturats/des

Digitalització i recerca de feina (accions conjuntes amb el Consell Comarcal)

2016 projecte d'Ocupabilitat per competències.

Introducció a la informàtica, alfabetització digital (36h).

Projecte presentat mancomunat St Iscle i St Cebrià tallers i capsules formatives que tinguin a veure amb l'ocupabilitat.

2016 Catàleg DIBA sol·licitat 4 accions formatives. Formació ACTIC bàsic, recerca de feina 45+ anys, com afrontar una entrevista de selecció, com traspasar les competències a d'altres ocupacions. Pendent d'aprovació.

S'està en el procés de selecció d'un tècnic/a a mitja jornada per tal que doni suport a la realització d'activitats formatives adreçades a persones aturades.

Pel que fa a Sant Iscle de Vallalta, l'Ajuntament compta amb una tècnica per temes de promoció econòmica i ocupació amb dedicació parcial.

SÍNTESI D'OPINIONS I ELEMENTS VALORATIUS

SERVEIS A LES EMPRESES

- Hi ha força consens entre l'empresariat que l'Ajuntament d'Arenys de Munt posa més facilitats que d'altres ajuntaments del Maresme durant el procés de recepció de noves inversions industrials. No obstant això, des de diferents serveis municipals s'apunta que caldria disposar d'un cens de solars, naus industrials i de locals per a activitat terciària que serveixi per a donar a conèixer l'oferta a possibles inversors/emprenedors.
- En la gestió d'alguns tributs i permisos des de l'empresariat es critica la manca de flexibilitat i la important gestió que generen. Es posa d'exemple l'impost relacionat amb les escombraries, que cada any s'ha de renovar. En aquest sentit es demana que s'agilitzin tots aquests processos en la mesura del possible i que les empreses es puguin centrar en el que és l'objecte de la seva activitat.

- A banda de treballar conjuntament amb l'empresariat els aspectes infraestructurals es considera des dels serveis tècnics municipals que cal un major aprofundiment en la relació amb el teixit empresarial, per tal de conèixer de primera mà quines són les seves necessitats i reptes de competitivitat futures, per tal de donar-hi suport ja sia amb la provisió i capacitació dels treballadors i treballadores, com en d'altres aspectes com la millora dels serveis públics (neteja, enllumenat, seguretat, etc.) que comportin una millora dels polígons i, en conseqüència, el desenvolupament de l'activitat industrial.
- Durant l'elaboració del pla estratègic i com a base de les enquestes a les empreses s'han creat un directori empresarial unificat i actualitzat que amplia l'abast dels directoris sectorials dels qual es disposaven fins al moment i que permet als serveis de promoció econòmica i ocupació portar a terme accions de comunicació segmentades.

POLÍTiques DE DESENVOLUPAMENT LOCAL

- En general es té la percepció que no es comunica prou externament els actius del territori i les activitats que es programen des del teixit associatiu. S'assenyala que es posen tots els esforços en el públic intern (residents), tant per part de les entitats com de l'Ajuntament i que això va en detriment de l'atracció de públic d'altres municipis de l'entorn i del dinamisme del comerç, les activitats turístiques i de la restauració. En aquest punt s'apunta que cal treballar més el màrqueting territorial i reforçar la col·laboració pública-privada i entre les entitats per tal que hi hagi esdeveniments amb major projecció exterior que en l'actualitat.
- Es desconeix tot el que es fa el cap de setmana, tant per part de les entitats com des del propi consistori. De fet s'assenyala que des de diferents àrees de l'Ajuntament s'organitzen activitats que passen desapercebudes per la resta d'àrees. Es posa l'exemple de les passejades organitzades per medi ambient o en l'organització d'activitats esportives, que si es vincuessin amb promoció econòmica i comerç tindrien un retorn econòmic que ara no té. En aquest sentit, es posa èmfasi en la necessitat de treure major rendiment del que s'organitza ja que s'hi dediquen molts recursos (brigades, personal tècnic, etc.) i en sumar sinèrgies.
- Pel que fa a la promoció turística es considera que el territori té uns actius que no s'han posat prou en valor. S'han dut a terme algunes actuacions puntuals però es valora que hi ha una clara manca d'estratègia i insuficient aposta política pel potencial que té el turisme com a font d'activitat econòmica pel municipi. A banda, s'assenyala que cal una major coordinació en les actuacions de promoció turística i necessitat de dotar pressupostàriament a la regidoria responsable de la promoció turística.
- Pel que fa a les iniciatives privades en l'àmbit turístic s'apunta que sovint no se li han donat prou suport i més aviat el paper de l'Ajuntament s'ha centrat en que es compleixin les normatives pertinents. Si que en algun cas s'hi ha donat suport, com és el cas dels propietaris d'ús turístic, però ha estat més iniciativa dels propietaris que del propi Ajuntament que hagi vist la necessitat d'estructura una oferta hotelera o no n'hi havia. La valoració global és que tot el sector turístic se sent menystingut en les polítiques de promoció econòmica i que caldria corregir-ho.
- Un dels elements que s'hauria d'articular és un canal on informar de tots aquests actius tant turístics com gastronòmics, com de la vida associativa. De fet, es posa l'exemple que si algun visitant entra a la web municipal no s'assabentarà de les activitats que hi ha al municipi més enllà de les festes tradicionals ja consolidades que s'han editat en un algun tríptic informatiu.

Una agenda unificada seria imprescindible, donar una imatge unitària i promocionar-ho conjuntament. Tot això posar-ho en el marc d'un pla de comunicació, que identifiqui com s'ha de comunicar, amb quins mitjans (bustiades, xarxes socials, etc.).

- També es considera que hi ha una manca d'avaluació de l'impacte de les accions que s'emprenen des de l'Ajuntament o de les que organitzen les entitats. Sovint el dia a dia no deixa fer aquest procés i moltes coses es repeteixen d'un any a l'altre o s'atorguen subvencions automàticament sense haver fet aquesta anàlisi. Cal més espais per la planificació i l'avaluació de les polítiques públiques.
- Pel que fa a la gastronomia es constata una certa dificultat per tal d'empènyer iniciatives conjuntes entre tots els operadors i la participació dels restaurants en fires i mostres és més aviat baixa. El Consorci de Promoció Turística del Maresme és qui empeny aquest tipus d'iniciatives i l'Ajuntament li dona suport contactant amb els restaurants. Es constata des dels serveis municipals que s'ha d'anar molt al darrera per tal que enviïn els plats amb els que participaran. La manca de participació en aquestes iniciatives públiques es valora com que no els és necessari aquesta promoció gratuïta o bé s'ha "cremat" des de l'administració a aquest col·lectiu, tanmateix es considera que precisament la qualitat de l'oferta de restauració seria un element a posar en valor a nivell territorial i, per tant, s'hauria de donar a conèixer.

GOVERNANÇA

- El projecte de la variant afecta a un nombre important d'empreses, es considera que en relació a aquest tema hi hagi una posició conjunta entre Ajuntament i empreses del polígon. Tanmateix, hi ha millores a reclamar en l'àmbit de la mobilitat, com és la construcció de rotondes i ponts d'accés en l'actual carretera a Sant Celoni, que caldria impulsar des de l'Ajuntament i amb el suport del teixit empresarial.
- En aquest mateix sentit, les empreses situades als polígons industrials opinen que hi ha poca coneixença entre elles i que seria convenient tenir una major relació, ja sia per impulsar millores en les infraestructures com dels polígons.
- En l'àmbit turístic i gastronòmic es considera que s'ha de recuperar la confiança dels operadors portant a terme actuacions que tinguin clars efectes positius a curt i mig termini pel sector i que a partir d'aquí és podran portar a terme actuacions conjuntes i treballar-ho conjuntament. En aquest sentit és important que hi hagi una major coordinació amb d'altres departaments de l'Ajuntament que no acabin malmetent aquesta estratègia i els esforços duts a terme per altres qüestions: problemes amb permisos, llicències, etc.
- En l'àmbit de la formació professionalitzadora s'evidencia que la poca capacitat d'incidència que tenen els municipis per si sols i, en conseqüència, la necessitat de treballar aquests temes des d'una perspectiva territorial més àmplia.

CONCLUSIONS DE LA DIAGNOSI: ANÀLISI DAFO

Fortaleses

- Proximitat a mercats importants: Barcelona, Girona, Mataró i Vallès Oriental
- Millor accessibilitat i mobilitat que els municipis costaners
- Disponibilitat de sòl industrial per desenvolupar
- Alta disponibilitat d'aparcament
- Especialització de la indústria nàutica i la de conservació de peix
- Forta presència d'espai forestal
- Presència d'activitat agrícola de productes de qualitat (sobretot maduixa, també cirera)
- Important activitat associativa i d'entitats
- Elevada presència de població amb estudis tècnics en indústria i construcció

Debilitats

- Manca d'oportunitats laborals per a la població resident, part de la població ocupada ho està fora de l'àmbit del Pla. Població ETCA en declivi i inferior a la població resident
- Manca d'oferta formativa en molts àmbits: formació professional, formació ocupacional, formació per adults, idiomes i ensenyaments artístics
- Vies de comunicació locals no dimensionades pel trànsit de vehicles pesats
- Manca de coneixement entre les empreses i els empresaris de l'àmbit
- Forta presència de locals comercials buits
- Manca de manteniment de la via pública i deficiències urbanístiques i de senyalització
- Gestió administrativa poc àgil. Burocratització dels processos administratius
- Manca d'alguns perfils professionals especialitzats a la indústria i la construcció
- Limitacions en la cobertura de mòbil i de connexió a internet d'alta velocitat

Oportunitats

- Proximitat al mar i a nuclis turístics: Arenys de Mar, Canet de Mar i Sant Pol de Mar
- Parc del Montnegre i el Corredor
- Projecte variant d'Arenys de Munt, que millorarà la connexió i accessibilitat
- Futures millores en la xarxa de carreteres locals per millorar l'accessibilitat
- Predisposició d'empresaris per coordinar-se: associacionisme, formació i telecomunicacions

Amenaces

- Problemes tècnics i administratius per desenvolupar nou sòl industrial (Ruals)
- Afectació a naus industrials de la variant d'Arenys de Munt
- Pèrdua de confiança del ciutadà i els empresaris ver les administracions públiques
- Poca vinculació amb el territori de la població arribada els darrers anys

ANNEX: DOCUMENTACIÓ CONSULTADA

Ajuntament d'Arenys de Munt (2001). 'Reflexió estratègica d'Arenys de Munt'

Ajuntament d'Arenys de Munt (2005). Pla de desenvolupament turístic d'Arenys de Munt.

Ajuntament d'Arenys de Munt (2007). Pla de desenvolupament i comerç.

Ajuntament de Sant Iscle de Vallalta (2009). Estratègia per la Societat de la Informació.

Ajuntament d'Arenys de Munt (2010). 'Pla Local de l'Habitatge 2010-2015 d'Arenys de Munt. Document de proposta'

Ajuntament d'Arenys de Munt (2014). 'Memòria del projecte "Desenvolupament estratègic de la Vallalta - Pla director de desenvolupament local del municipis d'Arenys de Munt i Sant Iscle de Vallalta"'

Ajuntament d'Arenys de Munt (2014). 'Seguiment Pla d'actuació municipal 2013 - 2015'

Ajuntament d'Arenys de Munt (2014). 'Un munt de lleure, natura i tradició'

Ajuntament d'Arenys de Munt. 'Estatuts del Consell Sectorial d'Economia d'Arenys de Munt'

Ajuntament de Sant Iscle de Vallalta (2010). 'Pla de Desenvolupament i Comerç pel municipi de Sant Iscle de Vallalta'

Ajuntament de Sant Iscle de Vallalta (2010). 'Pla Estratègic de Sant Iscle de Vallalta. Sant Iscle 2020, territori serè i amb iniciativa del Maresme'

Butlletí d'informació municipal núm.37-especial Urbanisme- (2007) 'L'urbanisme a Arenys de Munt, perspectives de futur'

Consell comarcal del Maresme - Observatori de Desenvolupament Local del Maresme (2014). 'Situació laboral de les indústries tèxtils al Maresme'

Consell comarcal del Maresme - Observatori de Desenvolupament Local del Maresme (2014). 'Situació laboral de les activitats turístiques'

Consell comarcal del Maresme - Observatori de Desenvolupament Local del Maresme (2006). 'Estudi sobre els polígons industrials a la comarca del Maresme'

Crea't (2009). 'St. Iscle de Vallalta. Estratègia per la Societat de la Informació'

D'Aleph (2014). 'Pla estratègic de desenvolupament econòmic de la comarca del Maresme'

Diputació de Barcelona (2007). Memòria tècnica 'Inventari Patrimoni Cultural d' Arenys de Munt'

Diputació de Barcelona (2014). 'Hàbits de compra i valoració de l'oferta comercial a Arenys de Munt'

Diputació de Barcelona. 'Projecte de desenvolupament i Comerç a Arenys de Munt'

Pla estratègic del sector agrari i desenvolupament del medi rural d'Arenys de Munt, Sant Cebrià de Vallalta i Sant Pol de Mar 2007.