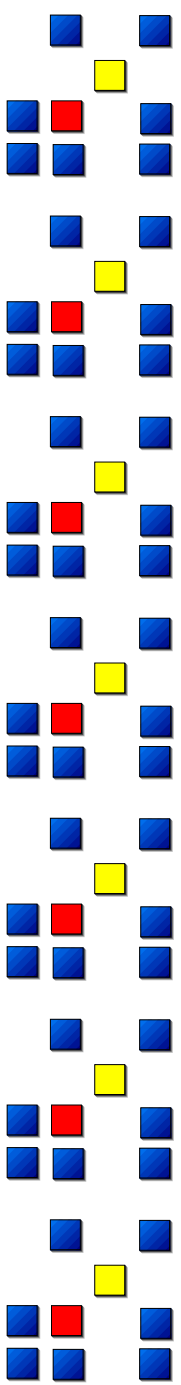


# MEMÒRIA 2011



**AJUNTAMENT D'ARENYS DE MUNT**  
**Regidoria de Seguretat i Prevenció**  
**Policia Local**



# ÍNDEX

<b>PRESENTACIÓ .....</b>	<b>1</b>
<b>FUNCIONS, PLANTILLA I ORGANIGRAMA DE LA POLICIA LOCAL</b>	
▪ Funcions .....	2
▪ Organigrama .....	3
<b>SEGURETAT CIUTADANA</b>	
▪ Vigilància als centres escolars .....	4
▪ Alarmes.....	5
▪ Gràfica d'intervencions .....	5
<b>AUXILI A JUTGES I TRIBUNALS .....</b>	<b>6</b>
<b>INTERVENCIONS PER FENÒMENS METEOROLÒGICS</b>	
▪ Rierades, esllavissades i ventades .....	6
<b>SEGURETAT VIÀRIA</b>	
▪ Intervencions i ajuda i auxili als conductors .....	12
▪ Accidents de trànsit.....	12
▪ Denuncies i gestions vehicles abandonats.....	14
▪ Educació per a la mobilitat segura a les escoles .....	14
<b>POLICIA DE PROXIMITAT I ASSISTENCIAL</b>	
▪ Intervencions d'ajuda i auxili als ciutadans.....	18
▪ Oficina d'atenció al ciutadà .....	18
▪ Col.laboració en actes populars .....	19
<b>POLICIA ADMINISTRATIVA</b>	
▪ Plànol divisió del territori per sectors.....	23
○ Sector 1: zona Sant Jordi .....	24
○ Sector 2: zona Panagall.....	24
○ Sector 3: zona can Cosme i Riera .....	25
○ Sector 4: zona Centre.....	25
○ Sector 5: zona Enric Morera i Riera i Penya .....	25
○ Sector 6: zona ind. Torrent d'en Puig.....	26
○ Sector 7: zona Sant Carles.....	26
○ Sector 8: zona Rial Bellsollell .....	26
○ Sector 9: zona urb. Ajup, Aiguaviva i camí Canet ....	27
○ Sector 10: zona can Jalpí, el Remei i Torrentbò .....	27
○ Sector 11: zona Collsacreu, Sobirans i Tres Turons..	27
▪ Comunicats per anomalies a la via pública .....	28
▪ Comunicats a la regidoria d'Urbanisme.....	29
▪ Intervencions normativa animals .....	30
▪ Intervenció en focs i incendis .....	31
▪ Altres intervencions .....	32
<b>SERVEIS ADMINISTRATIUS .....</b>	<b>33</b>
<b>CONCLUSIONS FINALS .....</b>	<b>35</b>

# PRESENTACIÓ

Amb la memòria de l'any 2011 volem donar a conèixer la plantilla, les funcions i les tasques desenvolupades pel cos d'aquesta Policia Local, d'acord amb el que preveu l'art. 11 de la *Llei 16/1991, de les Polícies Locals de Catalunya*.

**El contingut d'aquesta memòria**, mostra les tasques que durant l'any 2011 la nostra Policia va desenvolupar en els àmbits de la seguretat ciutadana, de la seguretat viària, de la policia de proximitat i assistencial i en el de la policia administrativa, entre d'altres.

En l'àmbit de la **seguretat ciutadana** es van recórrer 75.340 km. amb els cotxes patrulla en servei de vigilància i prevenció tant en el casc urbà, zones rurals, urbanitzacions i zones industrials per evitar que es cometin actes delictius. També es va intervenir en nombroses ocasions en serveis de mediació en la resolució de conflictes privats, comprovacions d'alarmes, vigilàncies a les entrades i sortides dels centres escolars, vigilàncies especials, vigilància i suport en festes populars, així com policia judicial a les ordres de jutges i tribunals.

En el camp de la **seguretat viària**, impartint en els centres escolars de primària, pels monitors d'educació viària, cursos d'educació per a la mobilitat segura, control de sorolls, control del vehicles abandonats a la via pública, regulació, ordenació i senyalització del trànsit, instrucció d'atestats i informes per accidents de trànsit, i en darrera instància, amb una tasca coercitiva denunciant els infractors, tot això amb l'objectiu d'aconseguir més seguretat viària al nostre municipi i una millor i més equitativa redistribució dels llocs estacionament.

En el camp de la policia de **proximitat i assistencial**, auxiliant en casos de malalties, serveis mèdics, assistència a persones grans, demandes d'ambulàncies, intermediació en problemes veïnals o familiars, auxili a conductors com a conseqüència d'accidents, rierades, avaries, etc, i informació en general.

En el camp de la **policia administrativa**, col·laborant amb els diferents departaments de l'Ajuntament, per a la vigilància del compliment dels reglaments, les ordenances, els bans, resolucions i les altres disposicions i actes municipals (infraccions urbanístiques, de tinença d'animals de companyia, anomalies a la via pública, activitats sense permís, abocaments il·legals, recollida selectiva, ...)



**Edifici de Can Matalí,  
seu de la Policia Local**

## FUNCIONS, PLANTILLA I ORGANIGRAMA DE LA POLICIA LOCAL

D'acord amb el que preveu l'article 11 de la *Llei 16/1991, de les Polícies Locals de Catalunya*, a les Polícies Locals en llur àmbit d'actuació li corresponen les funcions següents:

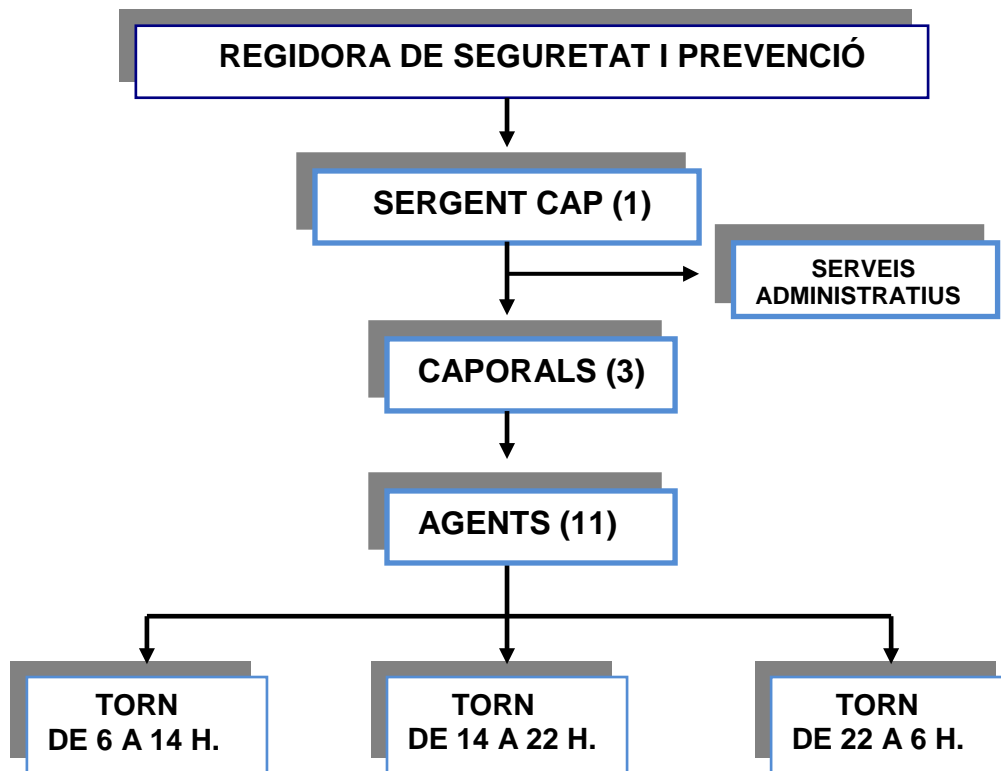
- a) Protegir les autoritats de les corporacions locals i vigilar i custodiar els edificis, les instal·lacions i les dependències d'aquestes corporacions.
- b) Ordenar, senyalitzar i dirigir el trànsit en el nucli urbà, d'acord amb el que estableixen les normes de circulació.
- c) Instruir atestats per accidents de circulació esdevinguts dins el nucli urbà, en el qual cas han de comunicar les actuacions dutes a terme a les forces o els cossos de seguretat competents.
- d) Exercir de policia administrativa, a fi d'assegurar el compliment dels reglaments, de les ordenances, dels bans, de les resolucions i de les altres disposicions i actes municipals, d'acord amb la normativa vigent.
- e) Exercir de policia judicial, d'acord amb l'article 12 i amb la normativa vigent. (Segons l'article 12 les funcions de policia judicial a què es refereix l'article 11.e) són les següents:
  - a) Auxiliar els jutges, els tribunals i el ministeri fiscal en la investigació dels delictes i en el descobriment i la detenció dels delinqüents, quan siguin requerits a fer-ho.
  - b) Practicar, per iniciativa pròpia o a requeriment de l'autoritat judicial, el ministeri fiscal o dels superiors jeràrquics, les primeres diligències de prevenció i de custòdia de detinguts i la prevenció i la custòdia dels objectes provinents d'un delicte o relacionats amb l'execució d'aquest, de les quals actuacions s'ha de donar compte, en els terminis establerts legalment, a l'autoritat judicial o al ministeri fiscal, d'acord amb la normativa vigent.

Les funcions assenyalades en els apartats anteriors s'han de complir d'acord amb els principis de cooperació mútua i de col·laboració recíproca amb la resta de forces i cossos de seguretat.

- f) Dur a terme diligències de prevenció i actuacions destinades a evitar la comissió d'actes delictius, i en el seu cas han de comunicar les actuacions dutes a terme a les forces o els cossos de seguretat competents.
- g) Col·laborar amb les forces o els cossos de seguretat de l'Estat i amb la Policia Autònoma en la protecció de les manifestacions i en el manteniment de l'ordre en grans concentracions humanes quan siguin requerides a fer-ho.
- h) Cooperar en la resolució dels conflictes privats, quan siguin requerides a fer-ho.
- i) Vigilar els espais públics.
- j) Prestar auxili en accidents, catàstrofes i calamitats públiques, participant, d'acord amb el que disposen les lleis, en l'execució dels plans de protecció civil.

- k) Vetllar pel compliment de la normativa vigent en matèria de medi ambient i de protecció de l'entorn.
- l) Dur a terme les actuacions destinades a garantir la seguretat viària en el municipi.
- m) Qualsevol altra funció de policia i de seguretat que, d'acord amb la legislació vigent, els sigui encomanada.

**PEL DESENVOLUPAMENT D'AQUESTES FUNCIONS**, i per un terme municipal de **22'05 Km2** de superfície, amb una **xarxa viària** formada per les carreteres C-61, BV-5111, BV-5031, autopista C-32 i una gran quantitat de camins, rials i riera, **vuit urbanitzacions**: Tres Turons, Collsacreu, La Creueta, Santa Rosa dels Pins, Arenys Residencial, Aiguaviva, Can Sagrera i can Jalpí, dues **zones industrials**, **masies** i cases disseminades distribuïdes en **barris o veïnats**: del Migdia, d'Orient, de Torrentbò, Nord, Ponent i Sobirans i un cens d'uns **8.500 habitants**, la **plantilla d'aquesta Policia Local està formada per:**



**El servei es distribueix** en tres torns, que cobreix les 24 hores del dia, amb servei permanent de vigilància i prevenció i d'atenció i ajut al ciutadà.



## SEGURETAT CIUTADANA

Durant les 24 hores del dia, hi ha establert un servei permanent de vigilància i prevenció i d'ajuda i auxili als ciutadans, tant en el nucli urbà com en tot el terme municipal, pel sistema de patrulles mòbils amb vehicles ràdio-patrulla.

Per això es compta amb dos vehicles tot terreny, amb aparells de transmissions i equipament policial, en comunicació directa amb les dependències de la Policia Local i amb els veïns, mitjançant telefonia a través de repetidor, la qual cosa permet tenir cobertura en tot el terme municipal.

La missió principal d'aquestes patrulles és la vigilància i prevenció tant en el casc urbà, zones rurals, urbanitzacions i zones industrials per tractar d'evitar que es cometin actes delictius i vetllar pel compliment de les lleis i ordenances municipals, la vigilància i regulació del trànsit, cooperar en resolució de conflictes privats, prestar auxili en accidents, catàstrofes i calamitats públiques, comprovacions d'alarmes, vigilàncies a les entrades i sortides dels centres escolars, vigilàncies especials, vigilància i suport en festes populars, així com policia judicial a les ordres de jutges i tribunals.

Durant l'any 2011, per aquestes patrulles es van recórrer 75.340 quilòmetres, i es van fer un total de 6.891 intervencions.



### VIGILÀNCIA ALS CENTRES ESCOLARS

En aquest camp un dels serveis que aquestes patrulles porten a terme, és el de la vigilància a l'hora de l'entrada i sortida dels alumnes a les rodalies dels CEIPs Sant Martí i Sobirans i de l'IES Domènec Perramon, encaminada a la protecció dels alumnes, regulació del trànsit i a la prevenció de la seguretat ciutadana (prevenció de robatoris o furts, tràfic de drogues, baralles, etc.)

## ALARMES

En el camp de la Seguretat Ciutadana, són nombroses les trucades d'avís d'alarma, procedents d'establiments industrials, comercials o d'habitatges particulars, que es reben en aquesta Policia a través de les centrals d'alarmes o mitjançant trucada telefònica per part dels ciutadans.

Durant l'any 2011 es van rebre un total de 299 trucades d'alarmes.

## INTERVENCIIONS EN EL CAMP DE LA SEGURETAT CIUTADANA

	GN	FB	MR	AB	MG	JN	JL	AG	ST	OC	NV	DS	TOT. ANY
ALARMES	21	28	27	30	35	29	27	22	8	19	37	16	299
CONVIVÈNCIA VEINAL	0	2	0	0	0	2	3	7	9	6	6	0	35
SOROLLS LOCALS I VEINALS	5	7	5	3	9	7	16	8	12	7	2	1	82
SOROLLS CARRERS	2	3	0	1	10	20	14	9	8	2	0	0	69
BARALLES	1	4	0	2	1	4	2	0	6	2	4	3	29
IDENT. SOSPITÓS	22	27	12	9	6	8	15	16	20	13	20	8	176
VIGILÀNCIA ESCOLES	97	129	111	101	115	76	0	0	58	114	123	69	993
VIGILÀNCIA INSTITUT	37	47	37	28	36	20	0	0	14	25	39	16	299
VIGILÀNCIA ESPECIAL VIOL. GÈNERE	364	359	384	513	470	408	390	379	318	317	342	438	4682
RECOLÇAMENT A MOSSOS	2	6	1	3	4	2	3	5	8	1	3	4	42
GESTIONS PERSONES DESAPAREGUDES	0	0	0	0	0	0	0	0	2	2	0	0	4
DETENCIÓ per DELICTES	0	1	3	1	2	0	0	2	1	1	1	0	12
IMPUTATS per FURTS	0	3	0	0	0	0	0	1	0	0	0	0	4
IMPUTATS per DELICTES contra la PROPIETAT	0	0	0	1	0	0	1	0	0	0	1	0	3
IMPUTATS per CONDUIR sense PERMÍS	1	1	0	0	0	1	1	1	0	0	0	0	5
IMPUTATS per CONDUIR ALCOH. POSITIVA	0	2	0	0	0	0	0	0	1	0	1	0	4
DENUNCIES per TINENÇA ESTUPEFAENTS	0	2	0	0	0	0	1	0	3	2	6	0	14
DENUNCIES INFRACC. TINENÇA GOSSOS PERILLOSOS	1	0	0	1	0	0	0	1	0	0	0	0	3
ATESTATS/ INFORMES MATÈRIES PENALS	1	3	0	0	1	0	0	2	4	1	0	2	14
INFORM. FOTOGR./ INSPECC. OCULAR per ROBATORIS/ DANYS	2	3	0	0	1	3	0	2	2	4	1	2	20
PRECINTAMENTS/ DESPRECINTAMENTS VEHICLES	0	0	0	0	0	0	0	4	0	0	0	0	4
DENUNCIES PER ABOCAMENTS IL.LEGALS	0	0	0	0	0	0	0	1	0	0	0	0	1
DENUNCIES INFRACC. LLEI ESPECT. I ACTIV. RECREAT.	0	0	0	0	1	0	0	0	0	0	0	0	1
MEDIACIÓ en CONFLICTES/ CONVIV. VEINALS	9	6	11	4	8	10	9	7	5	7	13	7	96
<b>TOTAL MENSUAL</b>	<b>565</b>	<b>633</b>	<b>591</b>	<b>697</b>	<b>699</b>	<b>590</b>	<b>482</b>	<b>467</b>	<b>479</b>	<b>523</b>	<b>599</b>	<b>566</b>	<b>6891</b>

## AUXILI A JUTGES I TRIBUNALS

Una altra de les funcions que realitza la Policia Local, com a Policia Judicial, és l'auxili als Jutges, Tribunals i Ministeri Fiscal, quan siguin requerits a l'efecte, i com a conseqüència del qual, durant l'any 2011 els agents d'aquesta Policia van intervenir en 874 ocasions, per portar a terme citacions, esbrinaments de domicilis, informes judicials, gestions diverses i assistència a judicis.

	GN	FB	MR	AB	MG	JN	JL	AG	ST	OC	NV	DS	TOT. ANY
NOTIFICACIONS/ CITACIONS	17	33	14	21	135	8	9	9	4	27	131	12	420
INTENTS DE NOTIF./ CITACIONS	17	46	28	10	76	16	8	13	17	16	42	8	297
INFORMES	8	5	7	10	9	8	6	12	6	8	6	5	90
ESBRINAR DOMICILI	3	1	2	4	4	2	4	2	1	1	2	3	29
ASSISTÈNCIA JUDICIS	0	0	9	0	6	2	0	0	5	0	16	0	38
<b>TOTAL MENSUAL</b>	<b>45</b>	<b>85</b>	<b>60</b>	<b>45</b>	<b>230</b>	<b>36</b>	<b>27</b>	<b>36</b>	<b>33</b>	<b>52</b>	<b>197</b>	<b>28</b>	<b>874</b>

## INTERVENCIONS POLICIALES PER RIERADES I FENÒMENS METEOROLÒGICS

Malgrat la canalització de la riera i dels rials, durant l'any 2011, i com a conseqüència de les tempestes caigudes sobre aquesta zona que van originar la baixada de la riera, els agents d'aquesta Policia van acudir a prestar ajuda tant en la regulació del trànsit com en el desallotjament de la Riera, havent-se hagut de fer 254 intervencions.

### INTERVENCIONS A CAUSA DE LES RIERADES

	GN	FB	MR	AB	MG	JN	JL	AG	ST	OC	NV	DS	TOT. ANY
ALERTA MEGAFONIA	6	0	18	3	11	6	17	2	6	7	14	0	90
SENYALITZACIÓ	4	0	25	0	6	0	8	0	2	9	29	0	83
AUXILI CONDUCTORS	0	0	6	0	0	0	2	0	0	5	8	0	21
VEHICLES ENSORRATS	0	0	12	0	0	0	2	0	0	2	7	0	23
ESLLAVISADES	0	0	11	0	0	0	0	0	0	0	26	0	37
<b>TOTAL MENSUAL</b>	<b>10</b>	<b>0</b>	<b>72</b>	<b>3</b>	<b>17</b>	<b>6</b>	<b>29</b>	<b>2</b>	<b>8</b>	<b>23</b>	<b>84</b>	<b>0</b>	<b>254</b>



**RIERADES**







**ESLLAVISSADES**









VENTADES



## SEGURETAT VIÀRIA

A causa de l'increment del parc automobilístic, cada vegada són més els serveis que es presten per aquesta Policia, encaminats a la vigilància, ordenació, senyalització i regulació del trànsit, correcció de les infraccions, instrucció d'atestats i informes per accidents, educació vial al centres escolars, campanyes preventives encaminades a la conscienciació dels conductors i assistència als automobilistes.

### INTERVENCIIONS RELACIONADES AMB EL TRÀNSIT I AJUDA O ASSISTÈNCIA ALS CONDUCTORS

	GN	FB	MR	AB	MG	JN	JL	AG	ST	OC	NV	DS	TOT. ANY
SENYALITZACIÓ VIA	59	38	42	25	18	51	68	18	9	50	71	19	468
REGULACIÓ TRÀNSIT	14	4	11	7	43	13	8	14	8	25	23	12	182
TANCAMENT CARRERS	160	179	180	161	198	23	23	2	3	189	197	117	1432
AJUDA CONDUCTORS	12	10	19	11	23	8	13	12	5	8	16	11	148
POSAR PINCES	4	1	8	5	4	5	4	0	6	4	4	5	50
PORTES TANCADES	0	0	3	0	2	0	1	0	2	1	3	1	13
<b>TOTAL MENSUAL</b>	<b>249</b>	<b>232</b>	<b>263</b>	<b>209</b>	<b>288</b>	<b>100</b>	<b>117</b>	<b>46</b>	<b>33</b>	<b>277</b>	<b>314</b>	<b>165</b>	<b>2293</b>

### ACCIDENTS DE TRÀNSIT

Durant l'any 2011 els agents d'aquesta Policia van intervenir auxiliant als automobilistes i vianants en 75 accidents de trànsit ocorreguts en el nostre terme municipal. En 32 ocasions amb funció col.laboradora amb els Mossos d'Esquadra, i 43 vegades amb funcions de la titularitat de la competència en raó del territori. Com a conseqüència d'aquests **75 accidents**, van resultar implicats 135 vehicles i van resultar ferits 2 vianants i 27 ocupants; havent-se hagut de redactar per aquest motiu, per aquesta Policia, 3 atestats per a l'autoritat judicial i 71 informes i/o declaracions amistoses.

### ACCIDENTS EN VIA INTERURBANA

	GN	FB	MR	AB	MG	JN	JL	AG	ST	OC	NV	DS	TOT. ANY
ACCIDENTS	4	4	3	1	3	1	2	1	5	3	3	2	32
VEHICLES IMPLICATS	8	6	4	1	3	2	4	1	8	6	6	3	52
FERITS	3	4	1	1	3	0	1	0	1	0	0	0	14
<b>TOTAL MENSUAL</b>	<b>15</b>	<b>14</b>	<b>8</b>	<b>3</b>	<b>9</b>	<b>3</b>	<b>7</b>	<b>2</b>	<b>14</b>	<b>9</b>	<b>9</b>	<b>5</b>	<b>98</b>





## ACCIDENTS EN VIA URBANA

	GN	FB	MR	AB	MG	JN	JL	AG	ST	OC	NV	DS	TOT. ANY
ACCIDENTS	1	2	5	3	4	1	6	5	5	6	4	1	43
VEHICLES IMPLICATS	2	6	9	6	7	2	11	8	10	13	8	1	83
VIANANTS IMPLICATS	0	0	0	0	0	0	0	1	0	0	0	1	2
FERITS	0	1	3	0	1	1	1	2	1	1	1	1	13
ATESTATS	0	1	0	0	0	1	0	0	0	0	0	1	3
INFORMES POLICIALS	0	1	3	1	3	0	1	4	2	3	2	0	20
DECLARAC. AMISTOSES	1	0	2	2	1	0	4	1	3	3	2	0	19
INFORMES CIA. ASSEG	1	2	2	5	0	1	2	4	2	1	5	1	26
RECL. BÉNS MPALS.	1	2	0	0	0	0	0	1	1	1	0	0	6
<b>TOTAL MENSUAL</b>	<b>6</b>	<b>15</b>	<b>24</b>	<b>17</b>	<b>16</b>	<b>6</b>	<b>25</b>	<b>26</b>	<b>24</b>	<b>28</b>	<b>22</b>	<b>6</b>	<b>215</b>



## DENUNCIES PER INFRACCIONS DE TRÀNSIT I VEHICLES ABANDONATS

	GN	FB	MR	AB	MG	JN	JL	AG	ST	OC	NV	DS	TOT. ANY
DENUNCIES MUNICIPALS	97	153	93	79	106	307	327	269	178	178	181	164	2132
DENUNCIES S.C.TRÀNSIT	3	0	1	1	1	4	11	2	4	1	4	0	32
GRUES	8	4	8	5	7	5	3	6	5	6	4	2	63
GESTIONS V. ABANDONATS	20	5	28	17	45	10	16	19	13	23	33	18	247
RETIRADA V. ABANDONATS	2	4	6	2	8	3	3	1	6	2	3	8	48
<b>TOTAL MENSUAL</b>	<b>130</b>	<b>166</b>	<b>136</b>	<b>104</b>	<b>167</b>	<b>329</b>	<b>360</b>	<b>297</b>	<b>206</b>	<b>210</b>	<b>225</b>	<b>192</b>	<b>2522</b>



## EDUCACIÓ PER A LA MOBILITAT SEGURA

Durant els dies 24, 25, 26 i 27 de febrer del curs 2010-2011, en sessions de matí i tarda, per novè curs consecutiu, l'Ajuntament d'Arenys de Munt, a través de la regidoria de Governació (actualment de Seguretat i Prevenció) i pels monitors d'educació per a la mobilitat segura de la Policia Local, es van portar a terme als CEIPS Sant Martí i Sobirans, sessions **d'educació per a la mobilitat segura**.

Es van adreçar als cursos de 1r, 3r i 5è de primària, en dues parts, una teòrica, que va constar de dues hores ininterrompudes, i una de tipus pràctic, que es va portar a terme en el parc mòbil de bicicletes cedit pel Servei Català de Trànsit, que es va instal·lar a la plaça de l'Església els dies 8, 9 i 10 de març, en el que el que els alumnes van aprendre, supervisats per personal de l'empresa TCC, a revisar els sistemes de seguretat passiva abans de circular amb la bicicleta, i fan de vianants i conductors.

També es va tractar el tema de l'Educació Vial Familiar, aprofundint en la sensibilització vers els pares, amb el suport i mitjançant el material facilitat pel Servei Català de Trànsit.



**AJUNTAMENT D'ARENYS DE MUNT**  
**REGIDORIA DE GOVERNACIÓ**  
**POLICIA LOCAL**



## Seguretat al cotxe



	<b>Seients davanters</b>	<b>Seients posteriors</b>	<b>Seients davanters</b>	<b>Seients posteriors</b>	<b>Seients davanters</b>	<b>Seients posteriors</b>
<b>PASSATGERS MENORS D'EDAT</b>	<b>OBLIGATORI TOT I QUE:</b> a) amb menys de 135 cms, obligatori dispositiu de retenció adaptat a la talla i pes b) amb 135 cms o més, obligatori cinturó de seguretat o dispositiu de retenció Si el dispositiu de retenció es cap enrere, es obligatori desactivar l'airbag.	<b>OBLIGATORI TOT I QUE:</b> a) amb menys de 135 cms, obligatori dispositiu de retenció adaptat a la talla i pes b) de 135 cms a 150 cms, dispositiu de retenció o cinturó de seguretat c) Més de 150 cms cinturó de seguretat	<b>OBLIGATORI TOT I QUE:</b> a) amb menys de 135 cms, obligatori dispositiu de retenció adaptat a la talla i pes b) amb 135 cms o més, obligatori cinturó de seguretat o dispositiu de retenció Si el dispositiu de retenció es cap enrere, es obligatori desactivar l'airbag.	<b>OBLIGATORI TOT I QUE:</b> a) amb menys de 135 cms, obligatori dispositiu de retenció adaptat a la talla i pes b) de 135 cms a 150 cms, dispositiu de retenció o cinturó de seguretat c) Més de 150 cms cinturó de seguretat	<b>OBLIGATORI TOT I QUE:</b> a) amb menys de 135 cms, obligatori dispositiu de retenció adaptat a la talla i pes b) amb 135 cms o més, obligatori cinturó de seguretat o dispositiu de retenció Si el dispositiu de retenció es cap enrere, es obligatori desactivar l'airbag.	<b>OBLIGATORI</b>
		<b>NO OBLIGATORI</b> - En taxis, en supòsits de exigència de dispositius de retenció adaptats a talla i pes, en trànsit urbà o àrees urbanes de grans ciutats.				<b>NO OBLIGATORI:</b> - En cas de no arribar a 135 cms, si el cinturó o el dispositiu del vehicle no s'adapta a la seva talla i pes. - Menor de 3 anys d'edat.

**MOLTES GRÀCIES PER GARANTIR LA SEGURETAT DELS PASSATGERS**

A les classes es va fer ús de la programació adaptada de la **Guia de l'educació per a la mobilitat segura, GEMS**. La GEMS és el resultat d'un procés de reflexió d'equips de treball que durant més de sis mesos, organitzats pel Servei Català de Trànsit, han format diferents agents socials: psicòlegs, mestres, pedagogs, gent gran, pares, professors de formació viària, monitors d'educació viària de Catalunya (policies locals i mossos d'esquadra) entre d'altres, i amb el suport del Departament d'Educació de la Generalitat de Catalunya. És el marc per millorar la mobilitat segura a partir de l'educació de les persones de totes les edats, des dels més petits fins als més grans, i està estructurada seguint el criteri de grups d'edat.

Aquests grups han nascut de l'observació del comportament habitual en el trànsit i l'agrupament segons la problemàtica que es presenta i la possibilitat de resposta (etapes de desenvolupament intel·lectual i moral): 3-8 anys, 8-14 anys, 14 anys en endavant i gent gran.

Dins de cada grup d'edat, la guia s'articula segons els *factors personals de risc* detectats.

A cada factor personal de risc se li associen determinades *conductes de risc* que s'expliquen en gran mesura pel factor que les agrupa. Per tant, si es contraresta el pes del factor personal del risc s'afavoreix l'adopció de *conductes segures*. I per afavorir aquesta conducta segura es defineixen uns *objectius pedagògics* generals per a cada factor.

Per a l'elaboració d'aquesta programació hem partit de la observació de diversos problemes que es donen a Arenys de Munt: en el recorregut urbà les sistemes de seguretat passiva (cinturó de seguretat, casc de protecció i dispositius de retenció infantil) no s'utilitzen per manca o errònia percepció del risc, que és el factor de risc que hem escollit treballar.

Hem arribat a la conclusió, aprofundint entre la relació de perill a la via pública-edats, que l'objectiu pedagògic més adient per les sessions teòriques és:

1r. : SISTEMES DE SEGURETAT PASSIVA, reflexionar sobre els desplaçaments segurs anant en cotxe.

3r. : SEGURETAT COM A VIANANTS, reflexionar com circular com a vianant essent conscient de l'entorn i de les capacitats pròpies per adaptar-se a les diferents circumstàncies.

El curs 2010-2011 hem intentat cohesionar la proposta feta des de diverses entitats relacionades amb els CEIP's i Diputació de Barcelona, en que per primer any s'ha establert un protocol del **Camí Segur a l'Escola**, que en el cas del nostre municipi es va implantar al voltant del CEIP Sobirans amb la col.laboració de les entitats que figuren en el cartell :

COL·LABOREN:

 **Diputació de Barcelona**

 **Colla de Geganters d'Arenys de Munt**

 **Club Ciclista Arenys de Munt**

 **Voluntaris per Arenys de Munt**

 **Giga enginyeria informàtica**

**TOT PANTALONS**

## CAMÍ SEGUR CAP A L'ESCOLA

26 DE FEBRER DE 2011

 **camí segur**

11:00- Trobada a dalt de tot de l'Eixample, inauguració i posterior recorregut del Camí Segur fins a l'escola, acompanyats de la Colla de Geganters d'Arenys de Munt.

11:20- Arribada a l'escola Sobirans

11:30- Parlaments a càrrec de:

Sr Josep Comas,  
Coordinador de l'Àrea d'Educació de la Diputació de Barcelona.

Sr. Josep Sellés,  
Director de l'Escola Sobirans, membre del PEC.

Sra. Golly Rectorat,  
Regidora d'Educació de l'Ajuntament d'Arenys de Munt.

11:45- Festa al pati de l'escola, amb xocolata amb melindros, ludoteca infantil, inflables, llits elàstics i circuits de bicicletes.



ORGANITZEN:

 **Ajuntament d'Arenys de Munt**

 **Escola Sobirans**

 **Comissió PEC**



5è. : SEGURETAT COM A CICLISTES (conductors), reflexionar sobre buscar espais segurs per als jocs i desplaçaments anant en bicicleta, i entendre que no són els únics que fan ús de la via pública.

Pel que fa a les sessions pràctiques que es van portar a terme en el parc mòbil de bicicletes es van triar els mateixos dos objectius pedagògics per a tots tres nivells:

- Percebre espais i elements de la mobilitat que comporten un risc, i
- Valorar quins són els espais més segurs per dur a terme conductes lúdiques o de joc i la forma més segura de comportar-se en cada situació.

Entenem que amb aquests dos complementem l'objectiu pedagògic de les sessions teòriques de 5è. i comencem a introduir el fet de circular en bicicleta en un entorn segur als nens i nenes de 1r. i 3r.



*Hem de tenir en compte que, segons dades publicades per UNICEF, la primera causa de mortalitat infantil als països desenvolupats són els accidents de circulació.*

### ALUMNES PARTICIPANTS

Les sessions es van adreçar als 274 nens i nenes de 1er., 3er. i 5è., primer curs de cada cicle de primària, dels CEIPS Sant Martí i Sobirans, segons el detall següent:

	Alumnes 1r.	Alumnes 3r.	Alumnes 5è.	TOTAL
<b>CEIP Sant Martí</b>	61	48	50	159
<b>CEIP Sobirans</b>	41	26	48	115
<b>T o t a l</b>	<b>102</b>	<b>74</b>	<b>98</b>	<b>274</b>

## POLICIA DE PROXIMITAT I ASSISTENCIAL

### INTERVENCIIONS D'AJUDA I AUXILI ALS CIUTADANS

En el decurs de l'any 2011, el personal d'aquest departament va intervenir en 230 ocasions, en auxili o assistència als ciutadans.

	GN	FB	MR	AB	MG	JN	JL	AG	ST	OC	NV	DS	TOT. ANY
PER MALALTIES	3	6	6	3	6	3	0	2	2	4	6	6	47
PER PROBLEMES FAMILIARS	2	3	0	0	1	0	0	0	1	2	0	0	9
PER SERVEIS MÈDICS	0	2	0	1	3	0	2	0	1	1	0	1	11
ACOMPANYAR AL CAP	1	0	3	0	1	1	0	0	0	0	0	0	6
AJUDA A PERSONES GRANS	4	6	1	7	1	4	3	4	3	3	5	1	42
ACCIDENTS HABITATGES O VIA PÚBLICA	5	2	1	1	2	3	0	0	0	4	0	1	19
ASSISTÈNCIA PERSONES BEGUDES	4	2	0	1	0	2	1	0	0	0	0	0	10
CASES TANCADES	0	0	2	0	2	2	1	4	2	2	3	2	20
AMBULÀNCIA 061 ACOMPANYAM.	6	5	4	8	10	5	3	3	4	4	6	6	64
TELEVIDA	0	0	0	0	0	1	0	0	1	0	0	0	2
<b>TOTAL MENSUAL</b>	<b>25</b>	<b>26</b>	<b>17</b>	<b>21</b>	<b>26</b>	<b>21</b>	<b>10</b>	<b>13</b>	<b>14</b>	<b>20</b>	<b>20</b>	<b>17</b>	<b>230</b>



### OFICINA D'ATENCIÓ AL CIUTADÀ

Durant les 24 hores del dia són ateses pel departament de la Policia un gran nombre de persones tan personalment, com a través de les línies telefòniques: **93 7937970**, **629 204740** i **93 7937547**, i del correu electrònic **policia@arenysdemunt.org**.



Quan l'oficina d'atenció al ciutadà està oberta, principalment en horari de matí és atesa pel personal administratiu, i són nombroses les persones que hi acudeixen per qualsevol tipus de gestió tan policial com administrativa i d'informació.



Durant l'any 2011 es van rebre unes **14.500 trucades telefòniques**, de persones demanant tot tipus d'informació, auxili, queixes o denúncies (informació sobre farmàcies de guàrdia, taxis, ambulàncies, telèfons, grues, talls de corrent elèctric, talls d'aigua, escombraries, sorolls, fets delictius, accidents, alarmes, serveis municipals, tramitació dni, etc.).

## COL.LABORACIÓ EN ACTES POPULARS

En el decurs de l'any, per aquesta Policia es va col.laborar amb les diferents entitats del poble per la celebració de proves esportives i festes i events populars, com : l'Open MuntBikes BTT, prova ciclista de resistència, bredes, marxa popular, parc de Nadal, trobada de Harleys, pedalada popular , Tres Tombs de Sant Antoni Abad, ...

Open MuntBikes BTT



### Prova ciclista resistència



### Baixada carretons, Breda Plaça



### Marxa Popular





## Parc de Nadal



## Trobada Harleys





Pedalada popular



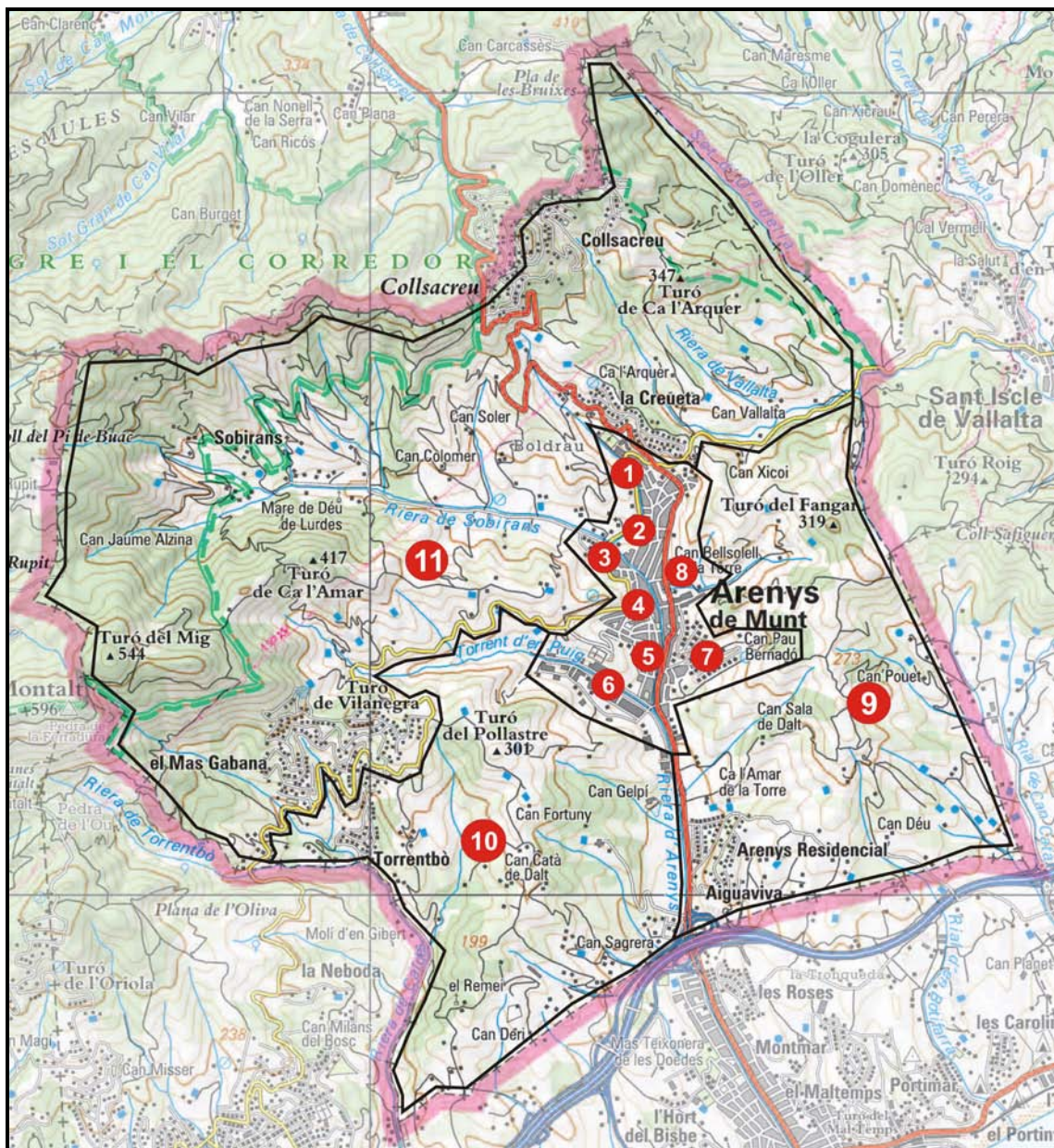
Tres Tombs, Sant Antoni Abad





## POLICIA ADMINISTRATIVA

Pel desenvolupament de les funcions de policia administrativa el municipi s'ha dividit en 11 sectors:



A cadascun d'aquests sectors s'hi ha destinat un agent, a fi d'assegurar el compliment dels reglaments, ordenances, bans, resolucions i altres disposicions i actes municipals (**control de:** gualls, vehicles abandonats, llicències urbanístiques; ocupacions de via pública amb contenidors, material de construcció, runes, tanques, bastides o altres instal·lacions anàlogues; tallaments de carrers; obertura de rases; ocupació de via pública en terrasses,

taules, cadires i aparells; publicitat estàtica o dinàmica; obertura d'establiments i activitats econòmiques o empresarials; animals de companyia; i qualsevol altra activitat que determinin les ordenances fiscals d'aquest ajuntament), així com la detecció de les anomalies que es produeixin a la via pública.

La finalitat d'aquest tipus de distribució per sectors és tractar d'aconseguir que cada agent conegui perfectament el seu districte i pugui desenvolupar les funcions pròpies de guàrdia de barri o de proximitat, davant la impossibilitat material, pel nombre de policies de que disposa aquesta plantilla, de la implantació d'aquesta figura. (Tant sols es compta amb dos agents per torn de servei per tot el terme municipal).

#### **Sector núm. 1, zona Sant Jordi**

- Av. Sant Jordi
- Plaça del Pi Gros
- c/ Ca l' Aranyó
- c/ Frederic Mompou
- c/ Joan Miró
- c/ Pau Casals
- c/ Joan Maragall
- c/ J.Balmes
- c/ Lluís Companys
- Pg. Cantina
- Pg. Pau Casals
- Pavelló
- Torrent d' en Terra
- Ctra. BV-5031, des 4 carreteres fins cruïlla rbla. Eixample

#### **Sector núm. 2, zona Panagall**

- Av. Panagall
- Av. Verge de Montserrat
- C/ Sant Antoni M<sup>a</sup> Claret
- C/ Pere Serafi
- C/ Sant Antoni
- C/ Sant Pau
- Camí Rossell
- Pg. Panagall
- C/ Ausias March
- Plaça Pep Ventura
- Trv. Manolo Hugué
- Trv. Pujadas



### **Sector núm. 3, zona Can Cosme i Riera**

- Ctra. BV-5034 (des cruïlla 4 carreteres fins final travessia, sentit Sant Vicenç)
- Ctra de Lourdes
- Riera Sobirans
- C/ Can Cosme
- C/ Jaume Safont
- C/ Joan de Tours
- C/ Primer de Maig
- C/ Amadeu Vives
- Ctra. Torrenbò (des c/ A.Vives fins cruïlla rbla. Eixample)

### **Sector núm. 4, zona Centre**

- Pl. Catalunya
- Pl. de l'Església
- C/ de les Flors
- Trv. Llorenç
- Av. del Remei
- C/ Parlament de Catalunya
- Parc i Masia de Can Borrell
- C/ Josep Ma Soler
- C/ Generalitat
- C/ Borrell
- C/ Vell
- C/ Nou
- Rbla. Sant Martí (des del c/ Borrell fins al rial Bellsollell)

### **Sector núm. 5, zona Enric Morera i Riera i Penya**

- C/ Enric Morera
- C/ Olivera
- C/ Barbeta
- C/ Pons
- C/ Pompeu Fabra
- C/ Regàs
- Passatge Martina
- Av. de la Pau
- C/ de la Rasa
- Rbla. Riera i Penya (riera de sorra)

**Sector núm. 6, zona industrial Torrent d'en Puig**

- Torrent d' en Puig
- C/ de can Corder
- C/ de can Bernat
- C/ de la Taixonera
- C/ Hostal del Sol
- C/ Joan Portabella
- C/ Roca Relotgers
- C/ Can Victoriano
- Pla d en Cadellans

**Sector núm. 7, zona Sant Carles**

- Av. Sant Carles
- C/ Bellavista
- Pg. Jaume I
- Pl. Sant Carles
- C/ Jacint Verdaguer
- C/ Pascual
- Rial Pascual
- Rial de la Rectora
- Pg. Joan XXIII
- Rial de l'Horteta
- Travessera ctra. C-61 (des rial Horteta fins el pont)

**Sector núm. 8, zona Rial Bellsollell**

- C/ de les Suredes
- Ptge. de les Suredes
- C/ Montseny
- C/ Montnegre
- Rial Bellsollell
- Zona industrial Bellsollell
- C/ Sant Josep
- C/ Josep Pla
- C/ Barraca
- Travessera ctra.-C61 (des del pont fins les 4 carreteres)

**Sector núm. 9, zona urb. Ajup, Aiguaviva i camí de Canet**

- Urb. Ajup
- Urb. Aiguaviva
- Ptge. Vallvidrera
- Pavelló Poliesportiu nou
- Camí del poliesportiu nou
- Ctra. C-61 (des del pont de l'autopista fins el rial de l'Horteta)
- Camí de Canet
- Terme comprès entre ctra. C-61, autopista, riera de Canet i ctra. BV-5111 (ctra. St. Iscle)

**Sector núm. 10, zona Can Jalpí, el Remei i Torrentbò**

- Parc de Can Jalpí
- Urb. Can Jalpí
- Urb. Can Sagrera
- Zona can Deri
- Riera de Caldetes
- Zona del Remei
- Camí del Pollastre
- Veïnat Torrentbò
- Urb. Tres Turons (des de la ctra. BV-5031 fins riera de Caldes)
- Ctra. BV-5031 (des del coll del Pollastre fins el terme de St. Vicenc de Montalt)
- Terme comprès entre can Jalpí, autopista, riera de Caldes i ctra. BV-5031

**Sector núm. 11, zona Collsacreu, Sobirans i Tres Turons**

- Urb. La Creueta
- Zona de Mas Arquer
- Urb. Collsacreu
- Urb. Santa Rosa dels Pins
- Urb. Tres Turons (zona per sobre de la ctra. BV-5031)
- Veïnat de Sobirans
- Parc de Lourdes
- Terme municipal comprès entre les ctres. BV-5031, BV-5011 i fins els límits dels termes de Sant Vicenç, Vallgorguina i Sant Iscle.

**Resultat d'aquesta distribució dels serveis per sectors, ha estat la detecció i comunicació, pels agents responsables de cada sector, a l'àrea d'Obres i Serveis de la regidoria de Seguretat i Prevenció i altres serveis, les anomalies que a continuació es detallen:**

**COMUNICATS A L'ÀREA D'OBRES I SERVEIS I A ALTRES, PER ANOMALIES DETECTADES A LA VIA PÚBLICA**

	GN	FB	MR	AB	MG	JN	JL	AG	ST	OC	NV	DS	TOT. ANY
SENYALS, MOBILIARI URBÀ, VORERES, CLAVEGUERAM, CLOTS I PINTURA VIÀRIA	17	74	22	10	11	22	12	9	17	21	47	12	274
AVARIES ENLLUMENAT ( SECE)	6	5	18	9	11	10	8	2	9	4	53	6	141
FECSA/ ENDESA	0	0	7	0	1	0	2	1	1	0	0	1	13
SOREA / AIGÜES D'ARENYS	6	6	5	1	9	5	6	5	4	5	2	3	57
CARRETERES C-61/BV-5031/ BV-5111	2	0	4	2	0	3	2	3	1	1	5	2	25
RETEVISIÓN	1	2	1	1	0	1	0	0	0	0	0	0	6
SEMÀFORS	2	2	1	2	0	3	4	2	3	2	3	1	25
GAS	0	0	1	0	0	0	0	0	0	0	0	0	1
<b>TOTAL MENSUAL</b>	<b>34</b>	<b>89</b>	<b>59</b>	<b>25</b>	<b>32</b>	<b>44</b>	<b>34</b>	<b>22</b>	<b>35</b>	<b>33</b>	<b>110</b>	<b>25</b>	<b>542</b>



## COMUNICATS A LA REGIDORIA D'URBANISME

En aquest gràfic es detallen les gestions i tràmits practicats pel departament de la Policia en matèria urbanística, així com les infraccions detectades i denunciades:

	GN	FB	MR	AB	MG	JN	JL	AG	ST	OC	NV	DS	TOT. ANY
TRAMITAC.per TALL CARRER	0	1	3	0	3	2	0	2	4	0	12	9	36
TRAMITAC. per OC. VIA PÚBLICA	1	2	3	0	2	5	1	2	1	3	1	1	22
DENUNCIES per OBRES SENSE PERMÍS	2	1	0	2	0	0	4	0	0	0	0	0	9
COMUNIC. per GUALS SENSE PERMÍS	0	14	0	0	5	0	0	1	2	0	0	0	22
DENUNCIES per ACTIVITAT SENSE PERMÍS	0	0	1	0	0	1	0	0	1	0	0	0	3
DENUNCIES per ABOCAMENTS IL.LEGALS	0	0	0	0	0	0	1	0	1	0	1	0	3
DENUNCIES per INFR. ORDEN. REC. SELECT.	0	0	0	0	0	0	0	0	0	2	5	2	9
GESTIONS URBANÍSTIQUES	6	2	11	7	16	3	13	6	6	7	6	2	85
<b>TOTAL MENSUAL</b>	<b>3</b>	<b>4</b>	<b>6</b>	<b>2</b>	<b>5</b>	<b>7</b>	<b>5</b>	<b>4</b>	<b>5</b>	<b>3</b>	<b>13</b>	<b>10</b>	<b>67</b>





## INTERVENCIIONS RELACIONADES AMB LA NORMATIVA DE GOSSOS, GATS I ALTRES ANIMALS

En col.laboració amb l'àrea de Sanitat de la regidoria de Cohesió Social i Assistència Primària, es porta a terme per aquesta Policia, la vigilància i control de la normativa sobre animals de companyia (principalment gossos i gats).

En compliment de l'esmentada normativa i en col.laboració amb el servei de recollida d'animals, s'han recollit de la via pública 65 gossos i 10 gats, perduts o abandonats, i es va intervenir a requeriment dels veïns en 123 ocasions per molèsties ocasionades per aquests animals

També es va recollir: una ovella, un camaleó, tres mussols i tres eixams d'abelles.

	GN	FB	MR	AB	MG	JN	JL	AG	ST	OC	NV	DS	TOT. ANY
GOSSOS RECOLLITS VIA PÚBLICA	8	6	1	6	8	4	4	7	10	4	3	4	65
GOSSOS RETORNATS PROPIETARIS	4	2	0	0	2	2	4	3	8	2	1	2	30
GESTIONS PER MOLÈSTIES	11	9	14	5	17	10	12	10	7	6	9	13	123
GAT	0	0	0	9	0	0	0	0	0	0	0	1	10
OVELLA	0	0	0	0	0	0	0	1	0	0	0	0	1
CAMALEÓ	0	0	0	0	0	0	0	1	0	0	0	0	1
EIXAM ABELLES	0	0	0	0	0	2	1	0	0	0	0	0	3
MUSSOL	0	0	0	0	0	3	0	0	0	0	0	0	3
<b>TOTAL MENSUAL</b>	<b>23</b>	<b>17</b>	<b>15</b>	<b>20</b>	<b>27</b>	<b>21</b>	<b>21</b>	<b>22</b>	<b>25</b>	<b>12</b>	<b>13</b>	<b>20</b>	<b>236</b>

### GOSSOS



### ABELLES



## INTERVENCIÓ EN FOCS I INCENDIS

En el transcurs de l'any 2011, els agents d'aquesta Policia Local, van intervenir en 15 ocasions per causes de focs o incendis en el nostre municipi, recolzant el cos de Bombers.

	GN	FB	MR	AB	MG	JN	JL	AG	ST	OC	NV	DS	TOT. ANY
EN VEHICLES	0	0	0	0	0	0	0	0	2	0	0	0	2
EN HABITATGES	0	1	1	1	0	1	0	1	0	1	0	0	6
FORESTALS	0	0	0	0	0	1	2	0	1	0	0	0	4
EN PAPERERES O CONTENIDORS	1	0	0	0	0	1	0	0	0	1	0	0	3
<b>TOTAL MENSUAL</b>	<b>1</b>	<b>1</b>	<b>1</b>	<b>1</b>	<b>0</b>	<b>3</b>	<b>2</b>	<b>1</b>	<b>3</b>	<b>2</b>	<b>0</b>	<b>0</b>	<b>15</b>



## ALTRES INTERVENCIIONS

Finalment, ressenyem les 2045 intervencions portades a terme pel personal d'aquest departament i que es produeixen amb freqüència, com són: reserva d'espai pels autobusos escolars, control de claus municipals, control dels objectes trobats i retornats i recolzament al personal de la brigada municipal en serveis a la via pública, principalment en la senyalització viària.

	GN	FB	MR	AB	MG	JN	JL	AG	ST	OC	NV	DS	TOT. ANY
RESERVA I CONTROL BUS ESCOLAR	0	5	5	5	16	3	0	2	0	2	9	1	48
CONTROL CLAUS	151	154	172	128	134	153	109	219	106	95	120	105	1646
OBJECTES TROBATS	5	9	7	18	12	15	16	20	17	6	14	13	152
OBJECTES RETORNATS	5	7	5	15	9	13	15	17	14	6	13	9	128
RECOLÇAMENT BRIGADA	2	12	1	4	5	7	9	4	3	4	15	5	71
<b>TOTAL MENSUAL</b>	<b>163</b>	<b>187</b>	<b>190</b>	<b>170</b>	<b>176</b>	<b>191</b>	<b>149</b>	<b>262</b>	<b>140</b>	<b>113</b>	<b>171</b>	<b>133</b>	<b>2045</b>





## SERVEIS ADMINISTRATIUS

### SERVEIS ADMINISTRATIUS

**Els serveis administratius** de la Policia Locals s'ocupen de la gestió burocràtica que genera aquest departament, atenció al ciutadà, personal, telefònica i emissora policial, entre d'altres.



Dintre de les tasques administratives, i com exemple del volum i complexitat que aquest departament desenvolupa, fem referència a:

- **Gestió de denúncies** per infracció a la Llei de seguretat vial i els seus reglaments i Ordenança reguladora de la circulació i la seguretat viària.
- **Tramitació d'expedients sancionadors** ( al.legacions, propostes de resolució, notificació de les resolucions, resolucions delegades, etc. )
- **Comunicats per infracció a les normes urbanístiques** (obres sense permís, ocupacions de via pública, tallaments de carrers, etc).
- **Comunicats per infracció a les diferents ordenances municipals** (animals de companyia, vehicles abandonats, guals, recollida selectiva, etc.).
- **Comunicats per anomalies** a la via pública, tant a l'àrea de Serveis municipals com a Carreteres de la Diputació i de la Generalitat, enllumenat públic, Sorea/ Aigües d'Arenys, Telefónica, Retevisión, Fecsa- Endesa, etc.
- **Control dels expedients de recollida d'animals abandonats.**
- **Confecció dels informes fotogràfics**, tant per accidents de trànsit, inspeccions oculars, infraccions urbanístiques, vehicles abandonats, etc.
- **Confecció de cartells/ senyalització** per talls de carrers, ocupació de via pública, obres a la via pública, pintat via pública, activitats, etc.
- **Registre d'entrades i sortides de documents.**
- **Confecció de comunicats** per als Jutjats i altres autoritats, companyies d'assegurances, etc.
- **Confecció d'atestats** com a suport del cap de la Policia.
- **Confecció de targetes de persones amb disminució.**
- **Confecció de targetes d'armes.**
- **Tramitació expedients vehicles abandonats.**
- **Arxiu** de la documentació obrant a la Policia.
- **Gestió per localitzar titulars** o propietaris d'objectes trobats i retornar-los.
- **Confecció de memòries** anuals de la Policia.
- **Tramitació permisos tallaments de carrer**
- **Tramitació permisos de via pública per mudances.**
- **Gestió per a la tramitació dels DNIs.**
- **Etc.**

## CONCLUSIONS FINALS

**Com a conclusió final** de les actuacions portades a terme per aquesta Policia Local durant l'any 2011, podem resumir que: les patrulles han recorregut 75.340 quilòmetres, s'han atès unes 14.500 trucades telefòniques i s'han portat a terme 230 intervencions d'ajuda i auxili als ciutadans.

**En el camp de la Seguretat Ciutadana** s'han fet 6891 intervencions, en la que destaquen 96 intervencions de mediació en conflictes i convivència veïnal; 874 intervencions en auxili a Jutges i Tribunals, i com a conseqüència dels fenòmens meteorològics es va intervenir en un total de 254 ocasions.

**En matèria de Trànsit** es van impartir classes d'educació viària als centres escolars del municipi, CEIPs Sant Martí i Sobirans; es van fer 2293 intervencions relacionades amb el trànsit i en ajuda i assistència als conductors; es va intervenir en 75 accidents; es van tramitar 2132 denúncies municipals per infracció al Reglament general de circulació i a l'Ordenança reguladora de la circulació i la seguretat viària del municipi; es van tramitar 32 denúncies per infracció a la Llei de seguretat viària davant del Servei Català de Trànsit; es van retirar amb la grua 63 vehicles per estar indegudament estacionats i es van donar de baixa i traslladar fins al centre de gestió de residus per a la seva destrucció 48 vehicles abandonats.

**En el camp de la Policia Administrativa**, es va comunicar a la regidoria de Serveis i a d'altres, 542 anomalies detectades a la via pública, es van fer 67 gestions o comunicats en matèria urbanística, 230 intervencions relacionades amb la normativa d'animals de companyia, principalment gossos i gats, 15 actuacions relacionades amb focs i incendis i 2.045 actuacions per serveis diversos, com: reserva d'espai per autobusos escolars, control de claus, objectes trobats i retornats, etc.

Quilòmetres recorreguts per les patrulles	75.340
Trucades telefòniques ateses	14.500
Intervencions d'ajuda i auxili als ciutadans	230
Intervencions en el camp de la Seguretat Ciutadana	6.891
Mediació en conflictes i convivència veïnal	96
Intervencions en auxili a Jutges i Tribunals	874
Intervenció per fenòmens meteorològics	254
Intervencions relacionades trànsit i en ajuda i assistència als conductors	2.293
Intervencions en accidents	75
Denúncies municipals per infracció en matèria de trànsit	2.132
Denúncies tramitades al Servei Català de Trànsit infracció LSV	32
Vehicles indegudament estacionats retirats amb la grua	63
Vehicles abandonats donats de baixa i traslladats al centre residus	48
Anomalies detectades a la via pública	542
Gestions i comunicats en matèria urbanística	67
Intervencions relacionades amb la normativa d'animals de companyia	230
Actuacions relacionades amb focs i incendis	15
Actuacions per serveis diversos	2.045