



Servei de gestió de la deixalleria

Arenys de Mar, Arenys de Munt i Sant Iscle de Vallalta

MEMÒRIA D'EXPLOTACIÓ

ANY 2018





ÍNDEX

1	Introducció.....	3
1.1	Disparitat en la variació dels registres	3
2	Usuaris	4
2.1	Identificació	4
2.2	Tipologia i procedència dels usuaris.....	4
2.3	Comparativa pluri-anual.....	7
3	Residus.....	9
3.1	Registre d'entrades	9
3.2	Registre de sortides.....	9
3.3	Transportistes i Gestors	9
3.4	Contenidors	10
3.5	Documentació sobre residus.....	11
3.6	Gestió dels residus	11
3.6	Evolució interanual.....	13
4	Instal·lacions i manteniment	15
4.1	Incidents	15
4.2	Manteniment	16
5	Gestió econòmica	18
5.1	Pressupost	18
5.2	Tancament costos d'exploració 2018.....	19
5.3	Desviacions del pressupost	19
6	Altres.....	22
6.1	Personal.....	22
6.2	Treballadors en Benefici de la Comunitat	22
6.3	Entorn proper.....	22
6.4	Medicaments.....	22
6.5	Robatoris	23
6.6	Higiene i prevenció de riscos laborals	23
6.7	R.D. 110/2015 sobre RAEE	23
6.8	Formació i seminaris	23
6.9	Escolars.....	24
6.10	Incidents	24



1 Introducció

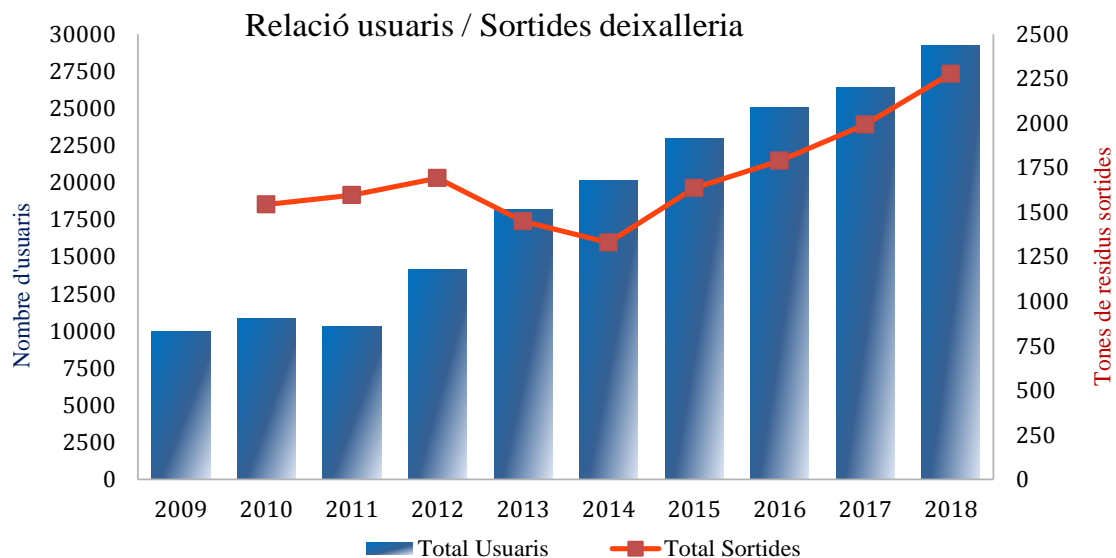
El present document conté la memòria de gestió de la deixalleria d'Arenys de Mar, Arenys de Munt i Sant Iscle de Vallalta de l'any 2018.

En la memòria es comparen les dades des de l'any 2010 al 2018 per tal de facilitar el seguiment de les tendències. De tota manera, de cara a fer comparacions cal tenir en compte alguns elements com la disparitat en la variació del registre d'usuaris i el de sortides de materials, els canvis en els acords marc de gestió de RE PQ i RAE, les fluctuacions del mercat de recuperació de residus.

També es presenten les novetats en la gestió aplicades durant l'any 2018.

1.1 Disparitat en la variació dels registres

En la Il·lustració 1: *Evolució usuaris i sortides deixalleria*, es presenta la relació entre l'evolució del nombre d'usuaris i el de les tones de materials sortides de la deixalleria pels anys 2009 a 2018.



Il·lustració 1: Evolució usuaris i sortides deixalleria

De l'any 2009 a l'any 2018 es veu un increment progressiu del número d'usuaris de la deixalleria, produint-se un salt important l'any 2012, degut segurament a la diferència de criteris a l'hora de comptabilitzar les dades entre l'anterior gestor i GUSAM. En quant a la sortida de residus es detecta una baixada en la quantitat de tones entre els anys 2012 i 2014 degut en part a una probable diferència de criteris a l'hora de comptabilitzar les dades amb l'anterior gestor i posteriorment també a la disminució de les aportacions dels usuaris comercials a partir de la implantació de les taxes a finals del 2013.

En els apartats 2 "Usuaris" i 4 "Gestió dels residus" d'aquest informe es presenten les dades d'aquest any 2018 i es veu l'evolució respecte anys anteriors.



2 Usuaris

2.1 Identificació

Sistemàticament es registren totes les entrades a la deixalleria, demanant a cada usuari que s'identifiqui i que relacioni els materials que aporta, per posteriorment introduir les dades en el programa informàtic de gestió de la deixalleria on queden a disposició de ser consultades des de les pròpies instal·lacions, des de les oficines de GUSAM o des dels serveis tècnics i les regidories de qualsevol dels tres ajuntaments.

Des del mes de maig de 2013 es fan les targetes d'usuari a totes aquelles persones que acreditin tenir-hi dret mitjançant la presentació del rebut de la taxa d'escombraries i el D.N.I i la corresponent comprovació en el llistat del padró introduït en el programa de gestió.

La targeta d'usuari porta una banda magnètica en la que es grava el codi d'usuari que posteriorment servirà per poder identificar-lo amb molta facilitat. També porta impresa una numeració que permet identificar l'usuari en cas que no es pugui utilitzar el lector de banda magnètica.

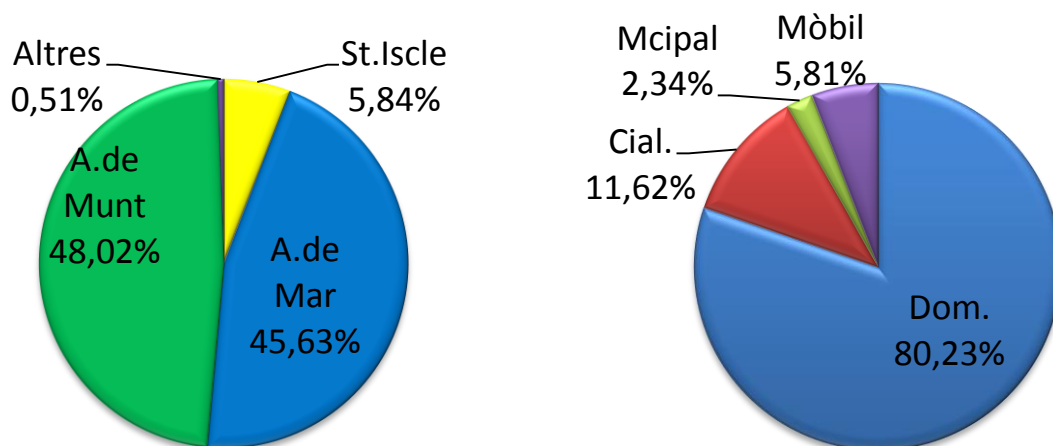
2.2 Tipologia i procedència dels usuaris

Durant l'any 2018 hi ha hagut un total de 29.238 usuaris de la deixalleria, dels quals un 45,63% (13.340 usos) procedien d'Arenys de Mar, un 48,02% (14.041 usos) d'Arenys de Munt i un 5,84% (1.707 usos) de Sant Iscle. També s'han produït 150 entrades (0,51%) d'usuaris d'altres poblacions, que tenen la consideració de comercials.

D'aquests 29.238 usuaris, 1.698 (5,81%) ho han fet a través de la deixalleria mòbil a Arenys de Mar i a Sant Iscle, 23.459 visites (80,23%) han estat d'usuaris particulars, 3.397 visites (11,62%) han estat d'usuaris comercials i 684 visites (2,34%) han sigut de diferents serveis municipals.

En la Il·lustració 2: *Usuaris segons procedència i tipologia*, es presenta el repartiment del número total d'usuaris segons el poble d'origen i el tipus d'usuari.

En la Taula 1: *Detall mensual del nombre d'usuaris per procedència i tipologia* es mostren les dades del número d'entrades a la deixalleria repartits segons l'usuari sigui domiciliari, comercial, municipal o a la deixalleria mòbil, i també segons la seva procedència sigui d'Arenys de Mar, Arenys de Munt o Sant Iscle. Es resumeixen també els totals per usuaris i pobles així com el percentatge corresponent a cada dada.

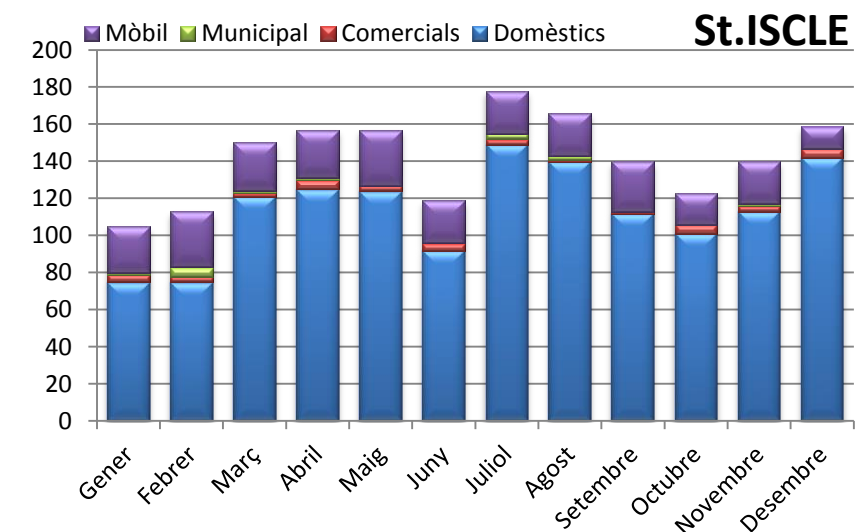
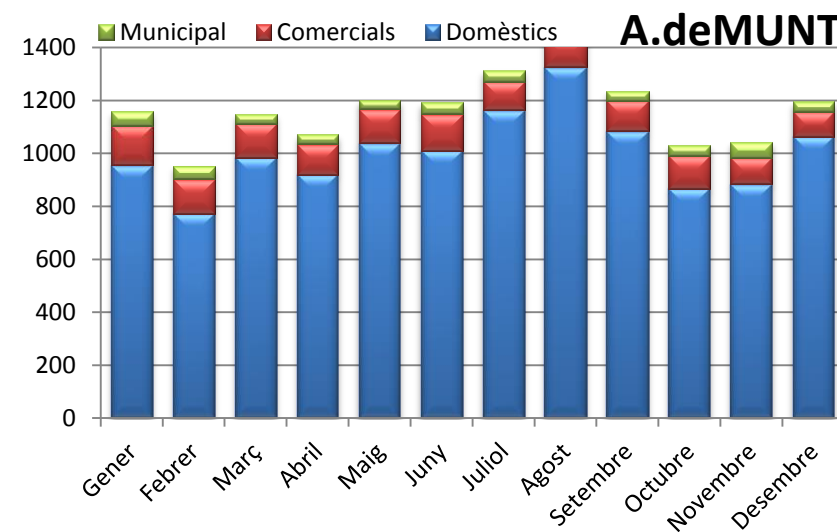
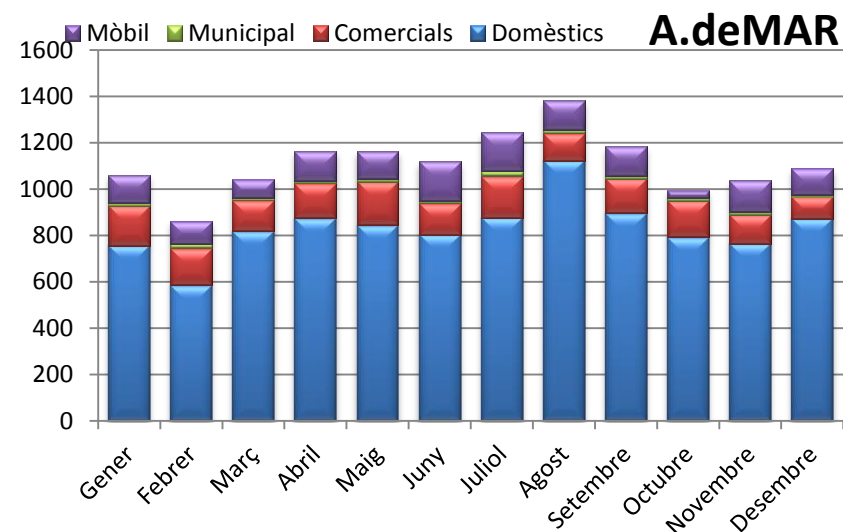
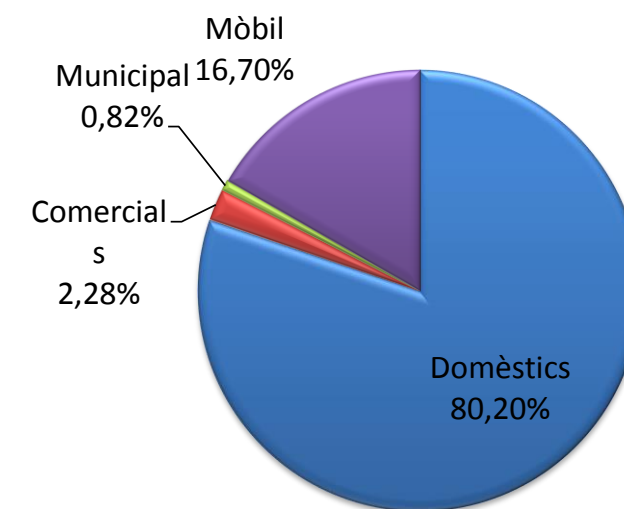
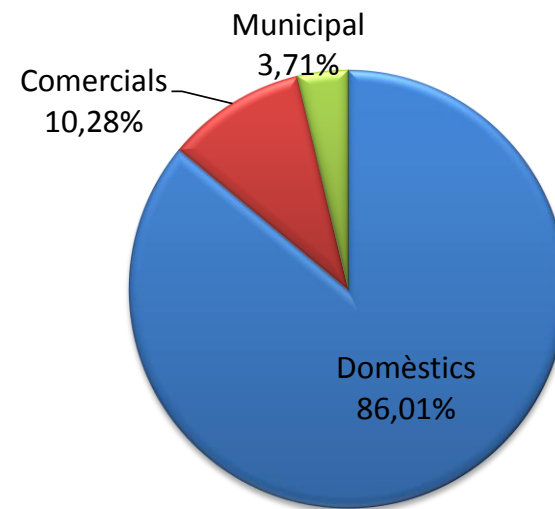
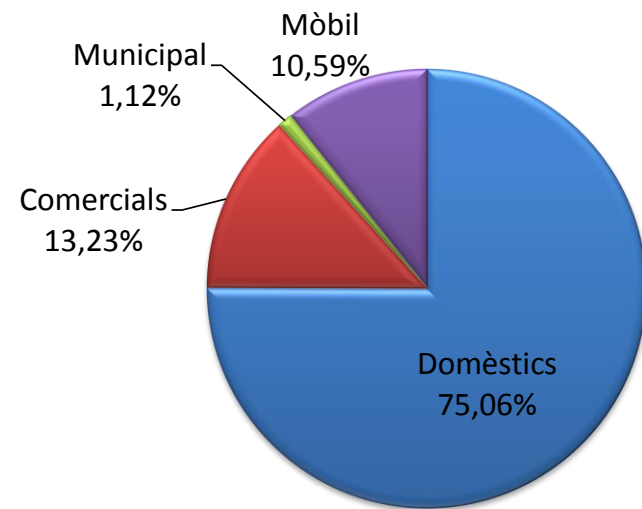


Il·lustració 2: Usuaris segons procedència i tipologia



2018	ARENYS DE MAR					ARENYS DE MUNT				SANT ISCLE DE V.					ALTRES	TOTAL				
	Domèstics	Comercials	Municipal	Mòbil	TOTAL	Domèstics	Comercials	Municipal	TOTAL	Domèstics	Comercials	Municipal	Mòbil	TOTAL	Cial	Dom.	Cial.	Mcipal	Mòbil	TOTAL
Gener	757	171	12	121	1.061	956	150	53	1.159	75	4	1	25	105	10	1.788	335	66	146	2.335
Febrer	587	158	18	100	863	773	130	49	952	75	3	5	30	113	2	1.435	293	72	130	1.930
Març	819	133	10	78	1.040	984	129	37	1.150	121	2	1	26	150	6	1.924	270	48	104	2.346
Abril	875	152	10	128	1.165	921	115	36	1.072	125	5	1	26	157	15	1.921	287	47	154	2.409
Maig	845	188	12	118	1.163	1040	127	33	1.200	124	3	0	30	157	18	2.009	336	45	148	2.538
Juny	803	136	10	170	1.119	1010	139	43	1.192	92	4	0	23	119	18	1.905	297	53	193	2.448
Juliol	877	180	20	166	1.243	1164	109	41	1.314	149	3	3	23	178	31	2.190	323	64	189	2.766
Agost	1123	119	14	125	1.381	1327	113	56	1.496	140	1	2	23	166	16	2.590	249	72	148	3.059
Setembre	897	149	12	126	1.184	1084	115	37	1.236	112	1	0	27	140	8	2.093	273	49	153	2.568
Octubre	793	157	13	32	995	868	124	40	1.032	101	5	0	17	123	13	1.762	299	53	49	2.163
Novembre	765	126	12	134	1.037	885	99	59	1.043	113	3	1	23	140	9	1.763	237	72	157	2.229
Desembre	872	96	6	115	1.089	1065	93	37	1.195	142	5	0	12	159	4	2.079	198	43	127	2.447
TOTAL	10.013	1.765	149	1.413	13.340	12.077	1.443	521	14.041	1.369	39	14	285	1.707	150	23.459	3.397	684	1.698	29.238
2017	75,06%	13,23%	1,12%	10,59%	45,63%	86,01%	10,28%	3,71%	48,02%	80,20%	2,28%	0,82%	16,70%	5,84%	0,51%	80,23%	11,62%	2,34%	5,81%	

Taula 1: Detall mensual del nombre d'usuaris per procedència i tipologia



Il·lustració 3: repartiment per procedència i tipologia



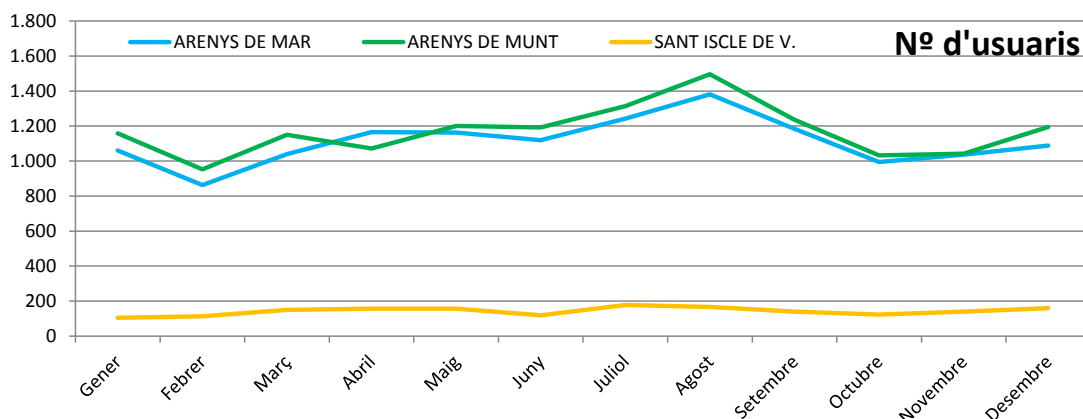
En els gràfics de la Il·lustració 3: repartiment per procedència i tipologia es visualitzen gràficament les dades de la Taula 1, representant els percentatges d'usuaris segons la seva tipologia per a cada poble, i també les gràfiques de l'evolució al llarg de l'any del número d'usos total i també per tipologies d'usuaris. Es visualitza la importància de la mòbil a Sant Iscle ja que un 16,70% dels usuaris fan servir aquest sistema i que hi ha pocs usos comercials (2,28%).

La mitjana mensual d'entrades a la deixalleria ha estat de 2.295 usuaris, amb un rati de 78,69 usuaris per dia, essent el mes d'agost el de màxima afluència amb un total de 3.059 usuaris i el dia de més afluència el dia 15 de maig amb 150 visites d'usuaris a la deixalleria. El dia amb menys afluència d'usuaris va ser el 27 de febrer amb 27 visites. Vegeu la Taula 2: Mitjanes.

	Arenys de Mar			Arenys de Munt	St Iscle			TOTAL		
	Mòbil	Deixalleria	Total	Deixalleria	Mòbil	Deixalleria	Total	Mòbil	Deixalleria	Total
Promig mensual	117,75	993,92	117,66	1170,08		118,64	142,45	152,00	2295,00	2436,50
Màxim mensual	170	1256	1381	1496		155	178	193	2911	3059
Mínim mensual	32	763	863	952		1800	0	108	1800	1930
Promig diari	50,46	34,07	38,11	40,12	23,75	4,05	4,87		78,69	83,54
Màxim diari	111	63	148	77	30	12	36		150	204
Mínim diari	9	11	50	12	12	0	0		27	27

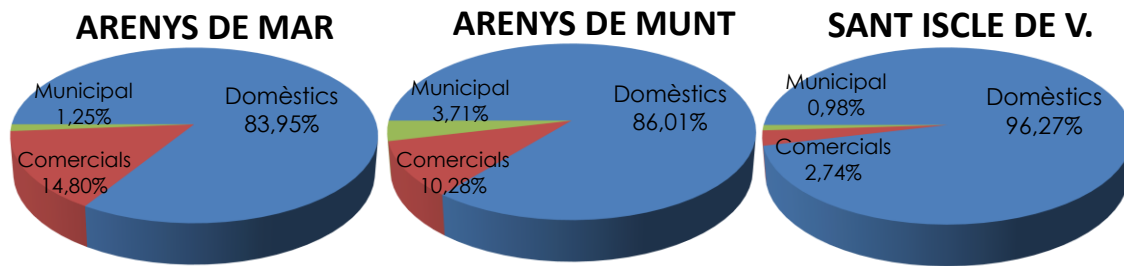
Taula 2: Mitjanes

En el gràfic Il·lustració 4: evolució anual d'usuaris per poble, es veu com l'afluència d'usuaris d'Arenys de Munt és lleugerament superior a la d'Arenys de Mar (incloent la mòbil) amb unes variacions mensuals similars al llarg de tot l'any. En el cas de Sant Iscle l'ús de la deixalleria és molt inferior.



Il·lustració 4: evolució anual d'usuaris per poble

En el gràfic Il·lustració 5: Repartiment per tipologia i procedència sense mòbil, es poden apreciar les diferències en els tipus d'usuari segons la població de procedència, sense la desviació provocada pel fet que a Arenys de Munt no s'utilitzi la deixalleria mòbil. Es veu com el percentatge d'usuaris particulars és més alt a Sant Iscle i que entre Arenys de Munt i Arenys de Mar no hi ha molta diferència, en canvi l'ús de la deixalleria per part dels serveis municipals és molt superior a Arenys de Munt que a Arenys de Mar i a Sant Iscle; el percentatge d'ús de la deixalleria per part d'usuaris comercials és més alt a Arenys de Mar, amb diferència d'Arenys de Munt, i és molt inferior en el cas de Sant Iscle.



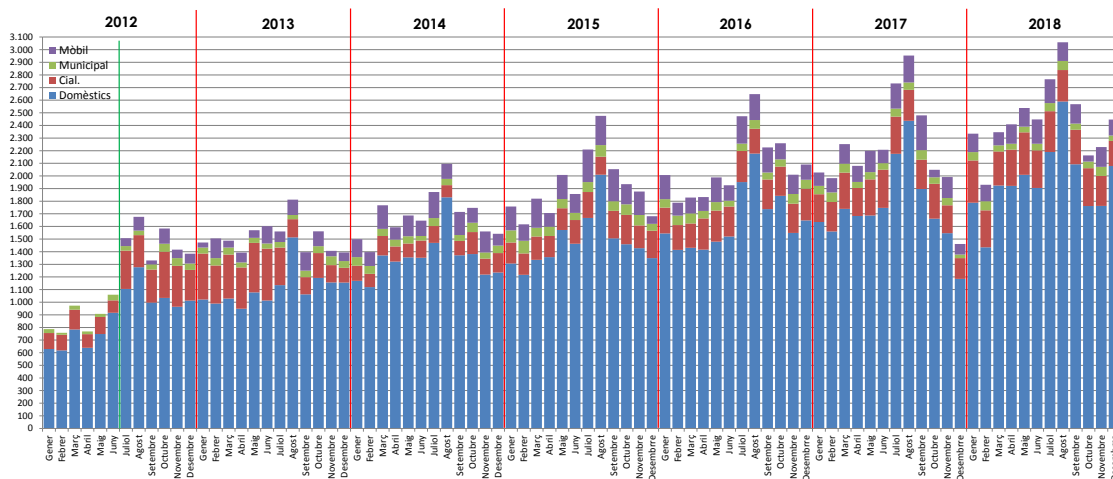
Il·lustració 5: Repartiment per tipologia i procedència sense mòbil

També el percentatge d'ús de la deixalleria varia si no tenim en compte la mòbil: Arenys de Mar 43,31%, Arenys de Munt 50,98% i Sant Iscle 5,16%.

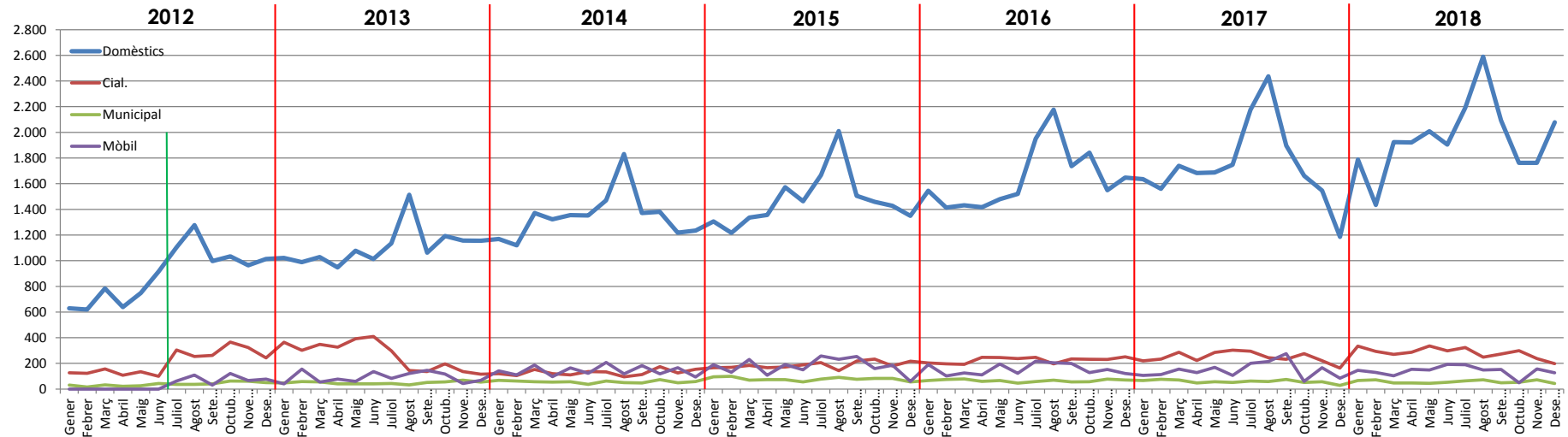
2.3 Comparativa pluri-anual

A mitjans de l'any 2012 es va produir el canvi de gestor de la deixalleria i la diferència de criteri a l'hora de comptabilitzar l'entrada d'usuaris a la deixalleria fa difícil visualitzar l'evolució interanual del número d'usuaris. Observant les gràfiques de la Il·lustració 6: *Evolució pluri-anual per tipologia d'usuaris*, es detecta aquest canvi de criteri en el fort increment d'usuaris a partir del juliol del 2012.

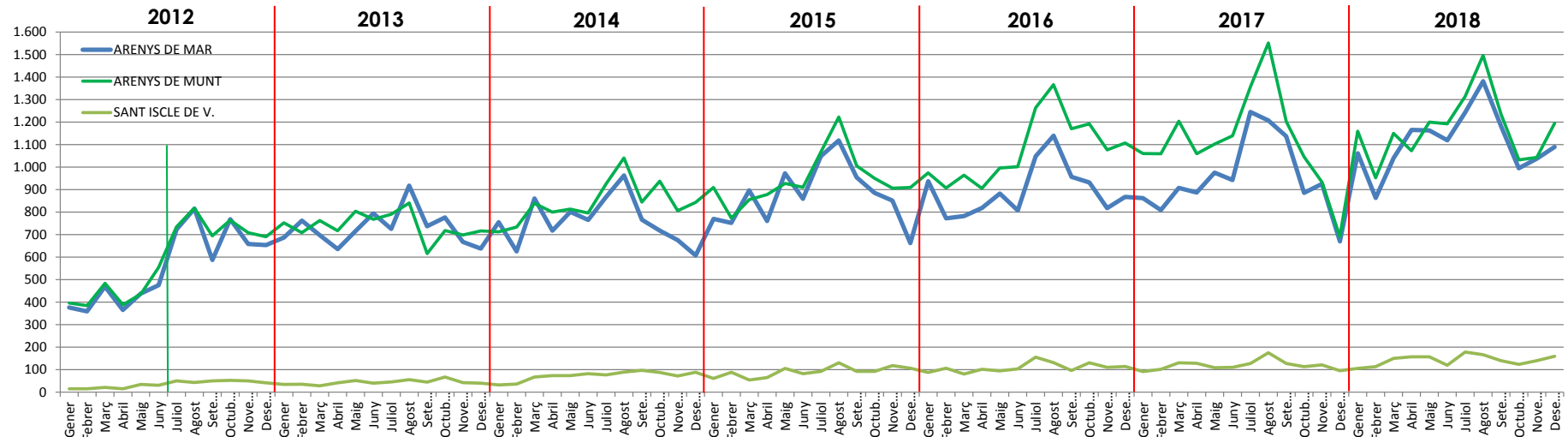
Comparant les dades d'aquests sis anys i mig es veu una situació creixent en el número d'usuaris amb un augment major durant el període estival. No obstant això, i tal com s'aprecia en la gràfica de la Il·lustració 7: *Comparatiu pluri-anual per tipologia d'usuaris*, a partir del mes de juliol de l'any 2013, coincidint amb l'entrada en vigor de la tarifa per usuaris comercials, es detecta una baixada en el número d'aquest tipus d'usuari, encara que queda compensada en els totals per la pujada d'usuaris particulars. De mica en mica, durant els darrers anys s'ha anat recuperant el colom d'usuaris comercials que, actualment, és molt similar al que hi havia abans de l'aplicació de tarifes.



Il·lustració 6: Evolució pluri-anual per tipologia d'usuaris



Il·lustració 7: Comparatiu plurianual per tipologia d'usuari



Il·lustració 8: Comparatiu plurianual per procedència d'usuaris



3 Residus

Els materials que entren a la deixalleria es registren per cada usuari i, per tant, per municipi i per tipus d'usuari.

Les sortides són conjuntes per tota la deixalleria.

Els residus es recullen, emmagatzemen i es transporten als gestors autoritzats, prioritant la reutilització pels propis usuaris o la valorització i recuperació dels mateixos.

Durant aquest any 2018, s'ha continuat utilitzant el Sistema Integrat de Gestió d'aparells electrònics (OFIRAE), segons l'acord marc al que estem acollits.

Seguint les directrius del RD 110/2015 del 20 de febrer del 2015 sobre residus d'aparells elèctrics i electrònics es realitzen 7 classificacions diferents d'aparells elèctrics.

Des de principis d'any s'ha afegit una fracció mes, diferenciant-se els residus de pintures segons continguin dissolvents o siguin en base aquosa.

3.1 Registre d'entrades

Totes les entrades dels usuaris es registren en un albarà que després s'entra al programa de la deixalleria. L'objectiu final és no realitzar aquests albarans i introduir les dades directament al programa utilitzant les targetes d'usuari que es van distribuir entre els que ho sol·liciten, però com que el percentatge d'usuaris que disposen de la targeta encara és reduït, no ha resultat operatiu fer servir el dos sistemes alhora. Finalment, però, totes les entrades estan registrades en el programa de gestió i això permet que des de qualsevol Ajuntament, des de les oficines de GUSAM i des de la pròpia deixalleria es puguin consultar en qualsevol moment.

3.2 Registre de sortides

El registre de les sortides de materials de la deixalleria es du a terme amb anotacions en dos llocs diferents; per una banda en una taula de full de càlcul es fan les anotacions "al moment" registrant el dia i hora del transport, dades transportista (nom, matrícula, albarà de sortida...) dades del gestor (nom, albarà de recepció, fulls de seguiment...), tipus, volums i pesos dels materials...

Un cop recollides completament les dades del transport i gestió, s'anoten en el programa de la deixalleria per tal de tenir un arxiu històric consultable des de qualsevol Ajuntament, oficines de GUSAM i des de la mateixa deixalleria.

3.3 Transportistes i Gestors

Al juny del 2018, s'han renovat els transportistes i gestors dels materials de la deixalleria ja que van finalitzar els contractes anteriors.

Tots els transportistes i gestors dels residus de la deixalleria compleixen els requeriments tècnics necessaris per la correcta prestació del servei i estan donats d'alta en el registre de transportistes i/o gestors de residus de l'Agència Catalana de Residus.

S'han escollit els nous transportistes i gestors pels diferents materials tenint en compte els preus de les seves ofertes i també la qualitat del servei i creuant les dades dels preus de transport + preus de gestió per cadascun dels materials. Hem millorat el servei, sobretot del transport però, encara que econòmicament no hi ha canvis significatius, l'evolució dels preus de mercat i els canvis en els retorns de cànon fan preveure un augment de costos i una disminució d'ingressos en el futur.



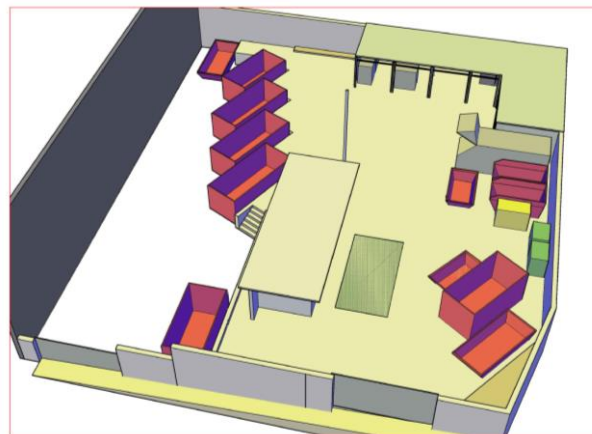
3.4 Contenedors

A principis de l'any 2013 es va reorganitzar la quantitat i distribució dels contenidors a la deixalleria per tal de fer més eficient i rendible la recollida i gestió de les diferents fraccions. Durant l'any 2014 es va consolidar aquesta situació amb unes mínimes variacions en la ubicació d'alguns dels contenidors petits.

El maig del 2015 es van realitzar les obres previstes pel tancament perimetral de la deixalleria amb mur de bloc de formigó i l'ampliació del cobert existent i el seu tancament amb persianes metàl·liques.

Aquestes obres van suposar un gran canvi i una gran millora en l'emmagatzematge de materials: Es van situar sota cobert tots els contenidors d'emmagatzematge de pintures que estaven a la intempèrie i també els residus d'aparells elèctrics seguint les 7 classificacions que marca el RD 100/2015, també s'ha habilitat un espai per ubicar-hi els materials susceptibles de ser reutilitzats pels propis usuaris, s'hi ha posicionat també els contenidors d'oli mineral i de dissolvents i, aprofitant que el cobert es tanca amb persianes enrotllables, s'aprofita per classificar i protegir millor els diferents metalls i les bateries que arriben a la deixalleria i que suposen una important font d'ingressos.

En la *Il·lustració 9: Distribució dels contenidors* es mostra la distribució dels diferents contenidors de la deixalleria tal com va quedar després de l'ampliació del cobert.



Il·lustració 9: Distribució dels contenidors

En la *Il·lustració 10: Materials per reutilitzar*, es veu la zona, a sota del cobert, on es dipositen aquells materials que els usuaris consideren que es poden tornar a fer servir. La condició que es posa per agafar aquests materials és que l'ús que se'n faci sigui particular i mai per treure'n cap benefici econòmic.



Il·lustració 10: Materials per reutilitzar



3.5 Documentació sobre residus

Cada residu de la deixalleria es classifica segons la codificació de sis dígits de la Llista Europea de Residus (codis LER) com obliga el Decret 152/2017, de 17 d'octubre de la Generalitat de Catalunya.

Segons estableix el Real Decret 180/2015 de 13 de març pel qual es regula el trasllat de residus, per cada residu i cada gestor s'estableixen contractes de tractament i/o de traçabilitat (document d'acceptació).

Segons el R.D. 180/2015, depenent del residu, del tipus de gestió que se'n faci, la quantitat i el tipus de transport, és necessari disposar de "Fitxa d'Acceptació" (sempre), "Notificació Prèvia" (depenent del residu), "Document d'identificació" (depenent del residu i la quantitat) i "Full de seguiment" o "Full de seguiment Itinerant" (depenent de la quantitat i del transport).

La disposició addicional primera del R.D., estableix que els tràmits que s'hi preveuen s'han d'efectuar per via electrònica. La majoria d'aquests tràmits els realitzem a través del Sistema Documental de Residus (SDR) de l'Agència de Residus de Catalunya, però algun d'ells es realitza encara de forma manual.

A més, anualment al mes de febrer, es registren en el sistema documental de residus (SDR) de l'Agència de Residus de Catalunya les sortides de materials de la deixalleria, indicant per cada residu, quin gestor l'ha rebut, la quantitat i el tractament realitzat.

3.6 Gestió dels residus

Dels materials aportats a la deixalleria n'hi ha una part que són reutilitzats pels propis usuaris. Es potencia que sigui així deixant apart i en exposició tots aquells materials que els propis usuaris que els porten consideren que es poden tornar a fer servir. No és operatiu comptabilitzar tots els materials que es reutilitzen, només tenim dades de les anotacions d'entrades de materials. Els materials més reutilitzats són els llibres, les joguines, elements de decoració i parament de la llar, materials de puericultura i els mobles.

Durant l'any 2018 s'han gestionat des de la deixalleria **2.277,86** tones de materials.

En la *Taula 3: Sortides de materials*, es poden veure les quantitats (en tones) de materials que han sortit de la deixalleria cap als diferents gestors. També s'indica el percentatge que representa cada quantitat en referència al total anual. Al peu de la taula s'indica el total, destacant quantes tones de materials s'han pogut reciclar i quantes no, així com el percentatge en referència al total.

En el gràfic *Il·lustració 11: % selecció*, es presenta el percentatge de materials sortits de la deixalleria agrupats segons la seva destinació en "valoritzables": materials reutilitzables, recuperables o reciclables, "residus especials": materials reciclables amb components perillosos i "resta": materials no reciclables destinats a la incineradora o a l'abocador controlat.

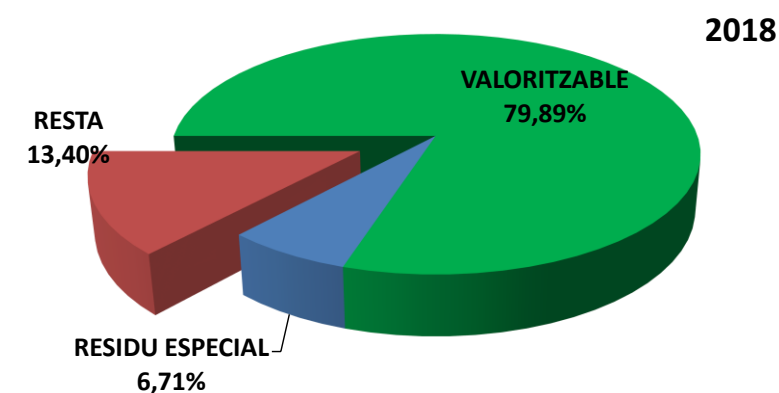
En el gràfic *Il·lustració 12: Quantitats Sortides*, es presenta un resum de les sortides de materials de la deixalleria agrupades per tipologies de productes.



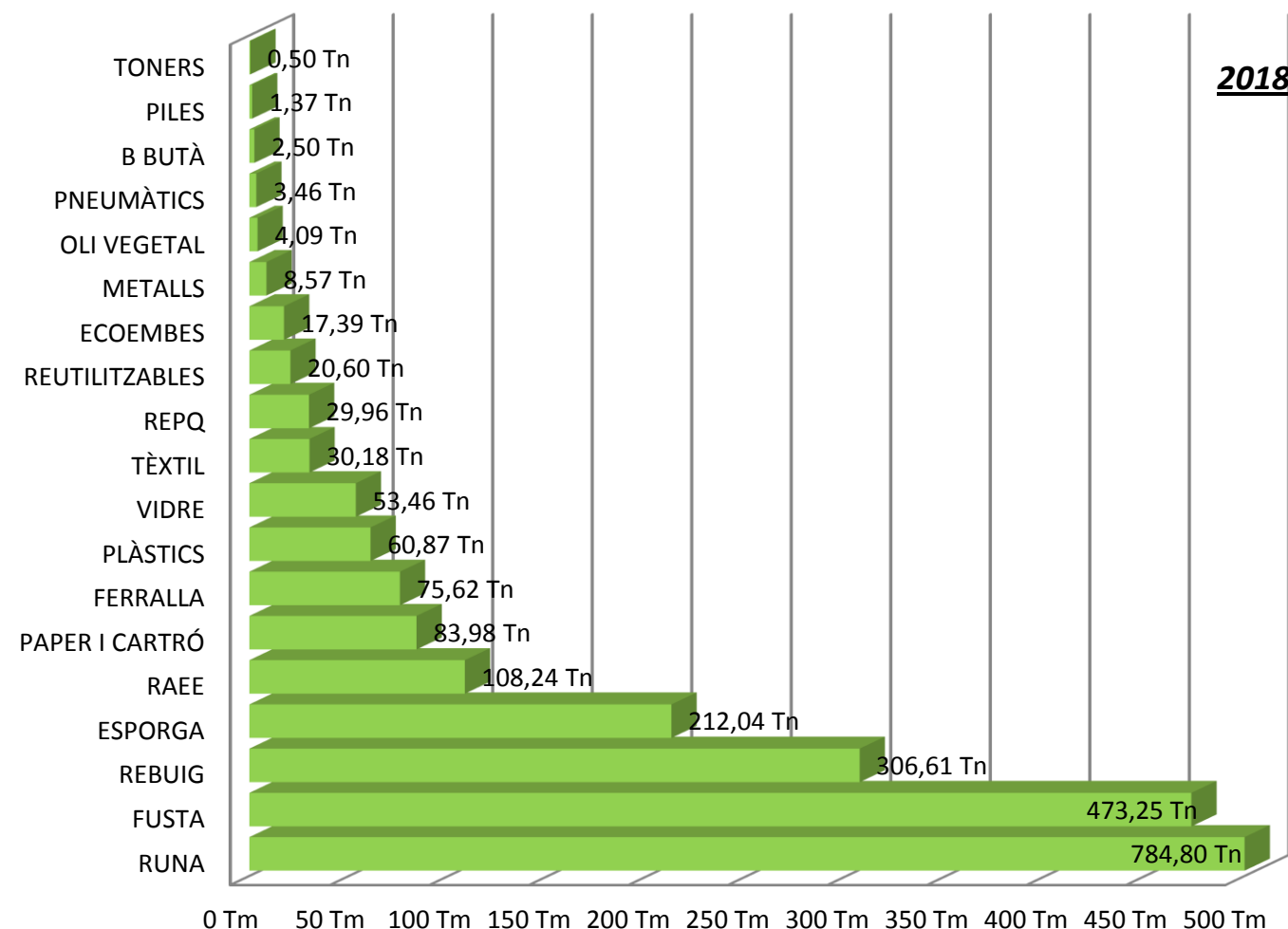
MATERIAL	GRUP	2018
A1 Neveres	RAEE	25,820 Tn
A2 Gran Elec noCFC	RAEE	16,310 Tn
A3 TV	RAEE	26,900 Tn
A4	RAEE	21,165 Tn
A4 informàtica	RAEE	16,695 Tn
A5 FLUORESCENTS	RAEE	1,345 Tn
ÀCIDS	REPQ	0,110 Tn
AEROSOLS	REPQ	0,071 Tn
ALUMINI	METALLS	2,403 Tn
B BUTÀ	B BUTÀ	2,504 Tn
BASES	REPQ	0,047 Tn
BATERIES	METALLS	3,049 Tn
CABLES ELECT.	METALLS	1,547 Tn
CÀPSULES CAFÉ	REBUIG	1,307 Tn
CD	CD	0,220 Tn
COMBURENTS	REPQ	0,107 Tn
COSMÈTICS	REPQ	0,046 Tn
COURE	METALLS	0,286 Tn
DISOLVENTS	REPQ	1,439 Tn
ENVASOS	ECOEMBES	3,440 Tn
ENVASOS A PRESIÓ	REPQ	2,039 Tn
ESPOGA	ESPOGA	212,040 Tn
FERRALLA	FERRALLA	75,620 Tn
FIBRA DE VIDRE	REBUIG	3,140 Tn
FIBROCIMENT	REPQ	0,495 Tn
FILTRES D'OLI	REPQ	0,069 Tn
FITOSANITARIS	REPQ	0,206 Tn
FUSTA	FUSTA	473,250 Tn
LLAUTÓ	METALLS	0,316 Tn
MATALASSOS	REBUIG	16,140 Tn
MEDICAMENTS	MEDICAMENTS	0,155 Tn
METALLS	METALLS	0,683 Tn
MOTORS	METALLS	0,156 Tn
OLI MINERAL	REPQ	1,809 Tn
OLI VEGETAL	OLI VEGETAL	4,090 Tn
PAPER I CARTRÓ	PAPER I CARTRÓ	83,980 Tn
PILES	PILES	1,368 Tn
PINTURES I PASTOSOS	REPQ	23,383 Tn
PLÀSTICS	PLÀSTICS	60,870 Tn
PLOM	METALLS	0,132 Tn
PNEUMÀTICS	PNEUMÀTICS	3,460 Tn
PVC	REBUIG	4,040 Tn
REACTIUS I RX	REPQ	0,139 Tn
REBUIG	REBUIG	281,980 Tn
REBUIG-2	REBUIG	0,000 Tn
RUNA	RUNA	784,800 Tn
TÈXTIL	TÈXTIL	30,180 Tn
TONERS	TONERS	0,500 Tn
VIDRE d'envàs	ECOEMBES	13,950 Tn
VIDRE LAMINAT	VIDRE	53,460 Tn
REUTILITZABLES	REUTILITZABLES	20,596 Tn

TOTAL 2018 2277,856 Tn

Taula 3: Sortides de materials



Il·lustració 11: % Selecció



Il·lustració 12: Quantitats Sortides



3.6 Evolució interanual

En la *Taula 4: Sortides 2010/2018*, es presenten les quantitats de materials que han sortit de la deixalleria agrupades per tipus de materials per visualitzar l'evolució al llarg dels darrers anys. Les dades dels anys 2010, 2011 i primer semestre del 2012 són les ressenyades per l'empresa SIMMAR en les seves memòries de gestió. Les dades del segon semestre del 2012 i les del 2013 al 2018 són les comptabilitzades per GUSAM.

Quantitats expressades en tones

GRUP	2010	2011	2012	2013	2014	2015	2016	2017	2018
RUNA	562,240	599,140	714,590	511,565	410,590	622,170	610,840	681,400	784,800
FUSTA	332,830	352,760	367,240	308,140	321,980	336,690	413,180	432,660	473,250
REBUIG	202,630	206,420	207,490	143,192	122,086	124,945	161,745	254,000	306,607
ESPORGA	246,000	294,000	186,980	174,140	144,260	182,270	179,330	169,040	212,040
RAEE	43,700	29,250	41,330	62,370	69,557	81,871	89,339	99,292	108,235
PAPER I CARTRÓ	7,400	9,600	31,690	41,870	43,200	54,140	67,420	67,420	83,980
FERRALLA	68,940	33,380	44,080	52,280	51,737	59,221	73,120	73,200	75,620
PLÀSTICS	0,000	0,000	3,190	41,420	44,490	45,259	51,780	56,020	60,870
VIDRE	32,940	30,980	35,390	33,800	30,880	33,620	8,776	48,160	53,460
TÈXTIL	11,450	3,520	2,160	11,507	15,300	15,920	24,780	28,315	30,180
REPO	22,130	23,020	21,660	30,098	24,962	31,949	29,115	28,196	29,960
REUTILITZABLES	0,000	0,000	0,000	0,000	11,338	15,086	19,988	21,844	20,596
ECOEMBES	5,100	5,750	22,490	21,599	23,448	10,831	40,479	16,459	17,390
METALLS	3,390	0,500	3,060	5,981	5,499	7,528	7,033	4,358	8,571
OLI VEGETAL	3,100	3,640	3,490	3,582	4,645	4,700	4,730	4,793	4,090
PNEUMÀTICS	1,100	4,240	3,200	3,130	2,390	5,680	2,970	2,520	3,460
B BUTÀ	0,000	0,000	1,280	2,747	1,607	2,147	2,463	2,440	2,504
PILES	1,190	0,890	0,840	1,079	1,127	1,060	1,188	1,784	1,368
TONERS	0,010	0,000	0,240	0,440	0,973	0,550	0,540	0,622	0,500
CD	0,000	0,000	0,230	0,098	0,200	0,247	0,310	0,260	0,220
MEDICAMENTS	0,000	0,000	0,020	0,159	0,077	0,590	0,275	0,280	0,155
ALTRES	0,000	0,000	1,500	1,024	0,000	0,000	0,000	0,000	0,000
	1544,150	1597,090	1692,150	1450,219	1330,346	1636,473	1789,401	1993,063	2277,856 Tn

TIPUS	2010	2011	2012	2013	2014	2015	2016	2017	2018
VALORITZABLE	1269,080	1329,450	1409,490	1200,441	1101,862	1380,733	1495,751	1598,958	1819,735
RESIDU ESPECIAL	72,440	61,220	73,670	106,014	107,198	131,420	132,690	141,245	152,821
RESTA	202,630	206,420	208,990	143,764	121,286	124,320	160,960	252,860	305,300

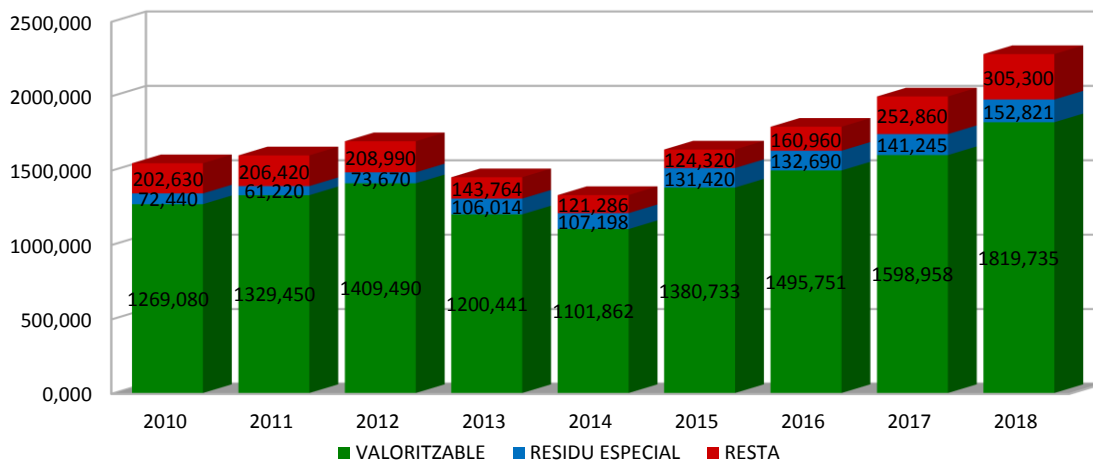
TIPUS	2010	2011	2012	2013	2014	2015	2016	2017	2018
VALORITZABLE	82,19%	83,24%	83,30%	82,78%	82,83%	84,37%	83,59%	80,23%	79,89%
RESIDU ESPECIAL	4,69%	3,83%	4,35%	7,31%	8,06%	8,03%	7,42%	7,09%	6,71%
RESTA	13,12%	12,92%	12,35%	9,91%	9,12%	7,60%	9,00%	12,69%	13,40%

Taula 4: Sortides 2010/2018



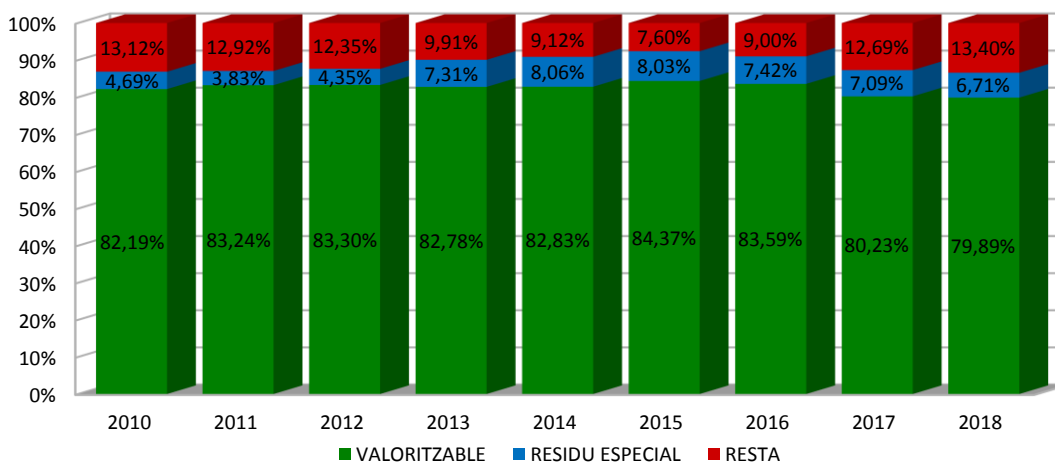
En el gràfic *Il·lustració 13: Evolució absoluta de les sortides 2010/2018* es presenten les dades absolutes de reciclatge de materials en els darrers vuit anys, i en el *gràfic Il·lustració 14: Evolució relativa de les sortides 2010/2018*, es presenten les dades percentuals de reciclatge de materials en els darrers vuit anys.

EVOLUCIÓ VALORITZACIÓ



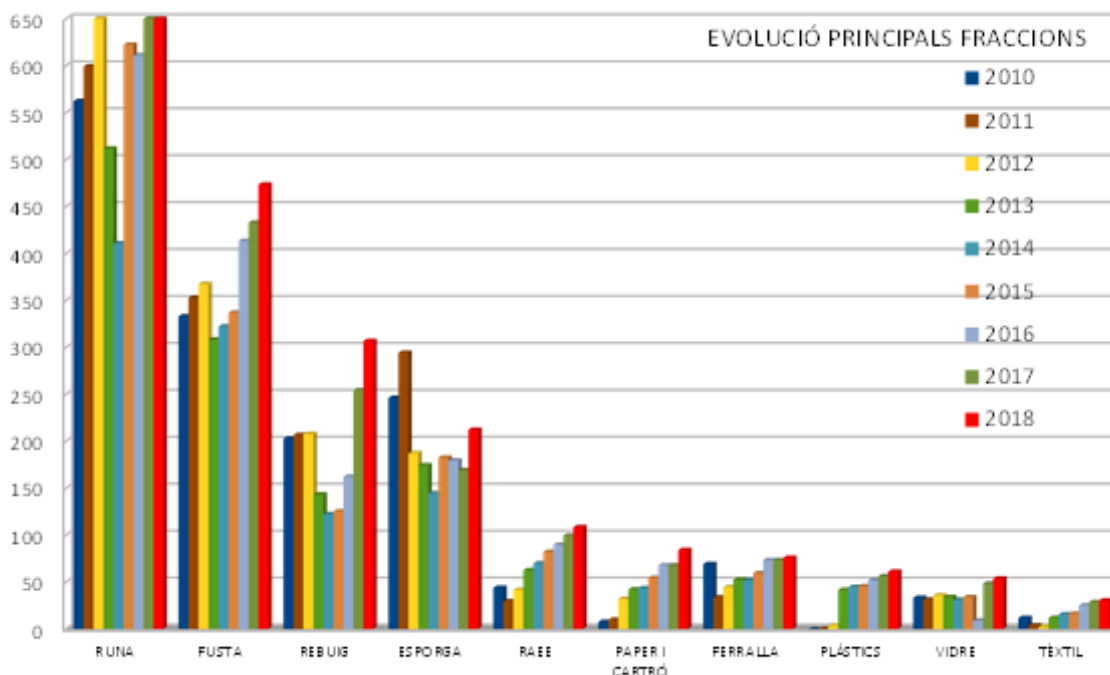
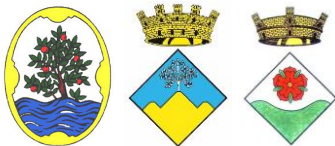
Il·lustració 13: Evolució absoluta de les sortides 2010/2018

EVOLUCIÓ VALORITZACIÓ



Il·lustració 14: Evolució relativa de les sortides 2010/2018

En el gràfic *Il·lustració 15: Evolució sortides de materials 2010 / 2018*, es veu l'evolució en xifres absolutes de les tones de materials que han sortit de la deixalleria durant el període 2010-2018. S'aprecia que de l'any 2013 hi ha una davallada en la sortida de determinats materials, coincidint amb l'aplicació de tarifes per a comercials i l'inici d la crisi. A partir d'aquell moment el volum de residus gestionats ha anat augmentant, tant per l'increment d'usuaris com per la recuperació econòmica.



Il·lustració 15: Evolució sortides de materials 2010 / 2018

4 Instal·lacions i manteniment

4.1 Incidents

A principis de febrer es va originar un petit incendi en els contenidors de la zona d'emergència del davant de la deixalleria que vam apagar amb l'extintor de la deixalleria i l'ajuda de la policia municipal. Dies després es va procedir a la recàrrega de l'extintor.

El mes de març un usuari va topiar amb la porta d'entrada, que va quedar una mica doblegada i no tancava bé; es va haver d'avisar al ferrer per tal de redreçar-la. També es va canviar el pany.

El mes de maig es va trencar un dels testimonis de seguretat de la compactadora de fusta i es va haver de reparar, primer es va fer un pont en el circuit elèctric per tal de poder seguir utilitzant la màquina i al cap de dos dies es va reparar la barra detectora de presència de la caixa/contenedor.

Al juny es va trencar el bombí de la porta d'entrada i es va canviar.

Al juliol es va detectar un petit escapament en el contenidor d'oli vegetal que es va reparar amb la intervenció d'un ferrer que va "tapar" al punt de la fuga.

Al mes de novembre es va detectar un problema en el pistó d'elevació del rodet compactador de la fusta i es va haver de reparar. Com que es tracta d'una reparació feixuga, que necessita desmuntar una part de la maquinària, vam estar dos dies sense poder recepcionar fustes dels usuaris. Amb anterioritat es va avisar a tots aquells industrials que solen portar fustes a la deixalleria i es va comunicar als ajuntaments i es va anunciar a través de la radio local.



4.2 Manteniment

A principis d'any es van canviar a la deixalleria les dues línies de telefonia convencional que hi havia (una per telefonar i l'altra amb ADSL), per la connexió amb fibra òptica. Això suposa un abaratiment dels costos i una gran millora en la qualitat de la connexió amb el servidor de la deixalleria des dels ajuntaments i/o les oficines de GUSAM. Aquesta modificació la va realitzar un tècnic de telefònica amb el suport de la brigada municipal d'Arenys de Munt.

El mes de març es va realitzar el manteniment anual del rodet compactador de la fusta per part de l'empresa que el va instal·lar. Es va comunicar que darrerament hem detectat problemes elèctrics però el tècnic no va veure cap cosa anormal i va suposar que es tracta d'un problema de la instal·lació que, en determinats moments, no aguanta la pujada de tensió que es produeix al engegar la màquina.

Al mes de juliol, l'empresa Humana, que recull la roba a la deixalleria, va enviar un operari per fer la reparació, neteja i manteniment dels contenidors.

Al mes d'agost, la brigada municipal d'Arenys de Munt va venir per reparar la guisa de la porta corredissa de l'entrada principal que s'estava trencant.

El mes de novembre es va fer la neteja i revisió de la compactadora del cartró per part de l'empresa NUALART que n'és la propietària.

Pel que fa a la prevenció contra incendis, es disposa dels equips requerits per la mida de la instal·lació, segons les característiques fixades per la normativa corresponent i, el dia 15 de novembre es van fer les corresponents revisions periòdiques.

Es disposa d'assegurança de responsabilitat civil i assegurança de responsabilitat ambiental, així com d'una pòlissa d'assegurança que cobreix el contingut del que hi ha a l'oficina.

Pel que fa al soroll, les activitats que es realitzen a la deixalleria no produeixen sorolls ni vibracions que superin els límits permesos en la legislació vigent.

Pel que fa a les olors, s'evita l'aparició d'olors amb la restricció d'entrada de matèria orgànica i en el cas de dissolvents i productes volàtils, es manipulen de manera que no s'emetin compostos orgànics volàtils a l'atmosfera.

Per evitar la presència de rosegadors, insectes i altres animals, es manté la instal·lació sense restes de matèria orgànica, i els materials dipositats dins dels contenidors i amb els entorns nets.



Tots els contenidors de la deixalleria disposen de sistemes per evitar l'acumulació d'aigua de pluja. L'únic contenidor que suposa un problema en aquest sentit és el dels pneumàtics ja que l'acumulació d'aigua de pluja dins dels pneumàtics pot afavorir la proliferació del mosquit tigre. Per tal d'evitar-ho es cobreix aquest contenidor amb una gran xarxa mosquitera.



Des que es va assumir la gestió de la deixalleria a mitjans del 2012 s'ha establert el protocol d'actuació pel manteniment de les instal·lacions que defineix l'annex tècnic de l'encomana de servei de gestió de la deixalleria a GUSAM, vegeu la *Taula 5: Protocol de neteja i manteniment*.

Instal·lació o equipament	Actuació	Periodicitat
Oficina	Neteja i manteniment	Diària.
Lavabo	Neteja	Setmanal.
Magatzem	Neteja	Setmanal.
Zona d'usuaris	Escombrada zones de descàrrega de materials	Cada vegada que s'embruta, mínim un cop al dia.
Zona d'usuaris	Neteja amb aigua a pressió	Quan és necessari pel nivell de brutícia, mínim un cop a la setmana.
Zona enjardinada interior	Manteniment i regar	Periòdicament en funció de l'època de l'any.
Zona de caixes	Neteja amb aigua a pressió entorn caixa retirada	Cada cop que es retira una caixa plena.
Zona de caixes	Neteja de tot el pati inferior	Quan és necessari pel nivell de brutícia, mínim un cop a la quinzena.
Zona de reutilització de materials	Desmuntatge i neteja de la zona	Diària
Zones de dipòsit de materials	Endreça i eliminació d'impropis	Cada vegada que es detecta.
Compactadora estàtica	Neteja i comprovació nivell oli motor	Setmanal
Compactadora estàtica	Greixat	Bimensual
Compactadora estàtica	Manteniment fabricant	Anyal
Bàscula	Neteja de la plataforma i del seu entorn	Diària
Bàscula	Verificació de la certificació de la pesada	Anyal
Elements contenerització	Neteja exterior amb aigua a pressió	Cada vegada que és necessari, com a mínim quinzenalment.
Drenatges i embornals pluvials	Retirada de sòlids i neteja amb aigua a pressió	Anyal
Portes d'accés a la deixalleria	Retirada de materials abandonats	Dos cops al dia.
Voreres exteriors	Escombrat i neteja amb aigua a pressió	Setmanal.
Enjardinament exterior	Retirada de residus, manteniment i esporga (sense rec)	Mensual.
Entorn immediat de la deixalleria	Retirada de materials abandonats	Diari quan es disposa de condemnats a TBC.

Taula 5: Protocol de neteja i manteniment



5 Gestió econòmica

5.1 Pressupost

El dia 7 de novembre del 2017 la comissió de seguiment de la deixalleria reunida en sessió ordinària a l'ajuntament d'Arenys de Munt, aprova el pressupost de GUSAM per a la gestió de la deixalleria durant l'any 2018 per un import total de de 114.666,73 €. La previsió de cobertura d'aquests costos nets prové, d'una banda, dels usuaris comercials (13.380,33 €), i de l'altra banda de l'aportació dels municipis (**101.286,40 €**).

Aquest pressupost suposa un increment de l'aportació municipal conseqüència de l'increment de personal i de les variacions dels preus del mercat, i suposa també una redistribució de l'estructura de costos del servei sobre els previstos en l'encomana ,vegeu a la *Taula 6: Redistribució de l'estructura de costos del servei de deixalleria 2018*.

Concepte	Previsió encomana	Pressupost 2018	Variació absoluta	Variació relativa
Total costos fixes	59.792,12€	109.068,00 €	49.275,88 €	82,41%
Total costos variables	52.916,72€	63.016,43 €	10.099,71 €	19,09%
Ingressos materials	9.296,70 €	57.417,70 €	48.121,00 €	517,61%
Total costos nets	103.412,14 €	114.666,73 €	11.254,59 €	10,88%
Aportacions usuaris	12.758,20€	13.380,33 €	622,13 €	4,88%
Aportació municipi	90.653,94 €	101.286,40 €	10.632,46 €	11,73%
Total aportacions	103.412,14 €	114.666,73 €	11.254,59 €	10,88%

Taula 6: Redistribució de l'estructura de costos del servei de deixalleria 2018

En la *Taula 7: Pressupost 2018*, es presenta el resum del pressupost aprovat.

	PRESSUPOST 2018
TOTAL COSTOS BRUTS	172.084,43 €
Costos fixes	109.068,00 €
Personal directe	71.069,27 €
Personal indirecte	10.083,96 €
Subministraments	3.834,04 €
Assegurances i despeses seguretat	1.155,04 €
Manteniment instal·lacions i equips	10.807,02 €
Despeses extraordinàries	0,00 €
Benefici Industrial 6,5%	6.301,71 €
Despeses generals 6%	5.816,96 €
Costos variables	63.016,43 €
Transport de materials	22.516,69 €
Tractament de materials	40.499,74 €
TOTAL INGRESSOS	70.798,03 €
Venda de materials valoritzables	25.719,10 €
Tarifes a usuaris	13.380,33 €
Retorn dels cànon de residus	14.930,50 €
Compensacions SIGs	16.768,10 €
Ingressos extraordinaris	0,00 €
TOTAL COSTOS NETS GESTIÓ DEIXALLERIA	101.286,40 €

Taula 7: Pressupost 2018



5.2 Tancament costos d'exploració 2018

A la liquidació del pressupost d'exploració de la deixalleria, vegeu *Taula 8: Resum costos d'exploració 2018*, es veu com el cost net per al 2018 de l'exploració de l'encomana ha estat de 98.757,19 €, un 2,50 % per sota del projectat.

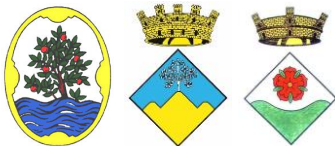
	2018
TOTAL COSTOS BRUTS	169.653,54 €
Costos fixes	107.748,38 €
Personal directe	72.914,94 €
Personal indirecte	10.451,29 €
Subministraments	2.851,95 €
Assegurances i despeses seguretat	794,59 €
Manteniment instal·lacions i equips	8.584,45 €
Despeses extraordinàries	179,12 €
Benefici Industrial 6,5%	6.225,46 €
Despeses generals 6%	5.746,58 €
Costos variables	61.905,16 €
Transport de materials	24.547,95 €
Tractament de materials	37.357,21 €
TOTAL INGRESSOS	70.896,35 €
Venda de materials valoritzables	24.266,77 €
Tarifes a usuaris	20.687,28 €
Retorn dels cànon de residus	15.329,00 €
Compensacions SIGs	10.515,09 €
Ingressos extraordinaris	98,21 €
TOTAL GESTIÓ DEIXALLERIA	98.757,19 €

Taula 8: Resum costos d'exploració 2018

5.3 Desviacions del pressupost

Entre els ingressos previstos en el pressupost pel 2018, s'hi compten els provinents del retorn dels cànon sobre disposició del rebuig dels residus municipals i també les compensacions de sistemes integrats de gestió de residus, que s'han de repercutir directament en el balanç d'exploració del servei, tal com s'especifica en l'apartat II.3 del Conveni de delegació de competència per a la gestió de la deixalleria entre els Ajuntaments d'Arenys de Munt, Arenys de Mar i Sant Iscle de Vallalta.

Com que actualment els drets de cobrament d'alguns d'aquests conceptes corresponen a l'Ajuntament d'Arenys de Munt o al Consell Comarcal del Maresme i no es poden traspasar a la deixalleria directament, l'Ajuntament d'Arenys de Munt s'encarregarà de la seva gestió i posterior liquidació amb els altres Ajuntaments. Vegeu *Taula 9: Ingressos dels SIG i del retorn de cànon no cobrats per la deixalleria* on es quantifica l'import meritat per cada concepte al llarg de l'any, donant un total de **7.653,91€** que no es poden repercutir directament en el balanç d'exploració del servei de deixalleria.



Aquestes quantitats són orientatives ja que, tot i haver-se generat el dret de cobrament a la deixalleria, no correspon a GUSAM la gestió del mateix.

A tramitar per el CCM	6.915,29 €
ECOEMBES Paper/Cartró (30,00€/T)	2.519,40 €
ECOEMBES RE PQ (144,00€/Tm)	4.395,89 €
A tramitar per l'Ajuntament	738,62 €
OFIPILAS (522,36€/T)	738,62 €
TOTAL...	7.653,91 €

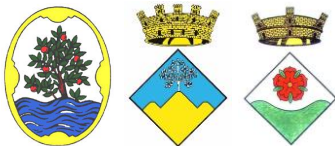
Taula 9: Ingressos dels SIG i del retorn de cànon no cobrats per la deixalleria

En la Taula 10: Comparatiu Pressupost/Balanç/Costos reals es veu un resum comparatiu entre el pressupost aprovat pel 2018, el balanç d'exploració del 2018 presentat i els resultats reals de la deixalleria al 2018.

	PRESSUPOST	BALANÇ	REAL
TOTAL COSTOS BRUTS	172.084,43 €	169.653,54 €	169.653,54 €
Costos fixes	109.068,00 €	107.748,38 €	107.748,38 €
Personal directe	71.069,27 €	72.914,94 €	72.914,94 €
Personal indirecte	10.083,96 €	10.451,29 €	10.451,29 €
Subministraments	3.834,04 €	2.851,95 €	2.851,95 €
Assegurances i despeses seguretat	1.155,04 €	794,59 €	794,59 €
Manteniment instal·lacions i equips	10.807,02 €	8.584,45 €	8.584,45 €
Despeses extraordinàries	0,00 €	179,12 €	179,12 €
Benefici Industrial 6,5%	6.301,71 €	6.225,46 €	6.225,46 €
Despeses generals 6%	5.816,96 €	5.746,58 €	5.746,58 €
Costos variables	63.016,43 €	61.905,16 €	61.905,16 €
Transport de materials	22.516,69 €	24.547,95 €	24.547,95 €
Tractament de materials	40.499,74 €	37.357,21 €	37.357,21 €
TOTAL INGRESSOS	70.798,03 €	70.896,35 €	78.550,26 €
Venda de materials valoritzables	25.719,10 €	24.266,77 €	24.266,77 €
Tarifes a usuaris	13.380,33 €	20.687,28 €	20.687,28 €
Retorn dels cànon de residus	14.930,50 €	15.329,00 €	15.329,00 €
Compensacions SIGs	16.768,10 €	10.515,09 €	18.169,00 €
TOTAL GESTIÓ DEIXALLERIA	101.286,40 €	98.757,19 €	91.103,28 €

Taula 10: Comparatiu Pressupost/Balanç/Costos reals

D'aquest anàlisi se n'extreu que l'exploració real de la deixalleria ha estat 10.183,12€ inferior al pressupostat, el que representa una reducció del 10,05% sobre el pressupost.



En la Taula 11: Comparatiu pressupost/execució es veuen les desviacions comparant els grans grups del pressupost aprovat pel 2018 i l'execució real de l'exploració de la deixalleria durant aquest any.

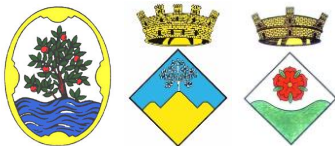
	PRESSUPOST	REAL	Diferència
TOTAL COSTOS BRUTS	172.084,43 €	169.653,54 €	-2.430,89 €
Costos fixes	109.068,00 €	107.748,38 €	-1.319,61 €
Personal directe	71.069,27 €	72.914,94 €	1.845,67 €
Personal indirecte	10.083,96 €	10.451,29 €	367,33 €
Subministraments	3.834,04 €	2.851,95 €	-982,09 €
Assegurances i despeses seguretat	1.155,04 €	794,59 €	-360,45 €
Manteniment instal·lacions i equips	10.807,02 €	8.584,45 €	-2.222,57 €
Despeses extraordinàries	0,00 €	179,12 €	179,12 €
Benefici Industrial 6,5%	6.301,71 €	6.225,46 €	-76,24 €
Despeses generals 6%	5.816,96 €	5.746,58 €	-70,38 €
Costos variables	63.016,43 €	61.905,16 €	-1.111,27 €
Transport de materials	22.516,69 €	24.547,95 €	2.031,26 €
Tractament de materials	40.499,74 €	37.357,21 €	-3.142,53 €
TOTAL INGRESSOS	70.798,03 €	78.550,26 €	7.752,23 €
Venda de materials valoritzables	25.719,10 €	24.266,77 €	-1.452,33 €
Tarifes a usuaris	13.380,33 €	20.687,28 €	7.306,95 €
Retorn dels cànon de residus	14.930,50 €	15.329,00 €	398,50 €
Compensacions SIGs	16.768,10 €	18.169,00 €	1.400,90 €
TOTAL GESTIÓ DEIXALLERIA	101.286,40 €	91.103,28 €	-10.183,11 €

Taula 11: Comparatiu pressupost/execució

Es detecta que els costos fixes son 1.319,61€ inferiors al pressupostat. No s'han produït tantes despeses per manteniment de les instal·lacions ni per subministrament de materials com s'havia pressupostat tot i que hi ha hagut despeses per reparacions que no estaven previstes. Tampoc estaven previstes les despeses per indemnització del personal que ha causat baixa aquest any.

Els costos variables, han sigut 1.111,27€ inferiors al pressupost. Ha augmentat considerablement el volum de residus gestionats i per tant el nombre de transports i el cost total dels transports, però d'altra banda, en el pressupost s'havia previst un augment més important en els costos de gestió de determinats productes i això ha compensat aquest increment.

Els ingressos han sigut 7.752,23€ superiors al previst. Comparant amb el pressupost, hi ha un augment important en les entrades per tarifes a usuaris comercials ja que poc a poc es va recuperant l'afluència d'aquest usuari. Tot hi que hi ha hagut un increment en la venda de materials que aporten ingressos, la baixada de preus de mercat de la majoria d'aquest productes, principalment el paper/cartró i els metalls han fet que els ingressos hagin sigut bastant inferiors al que preveia el pressupost. L'augment de materials gestionats també ha tingut com a conseqüència que augmentin els ingressos dels SIG per sobre del que s'havia previst.



6 Altres

6.1 Personal

Segons es va proposar en la reunió de la comissió de seguiment celebrada a Sant Iscle el dia 13 d juliol de 2017 i tal com preveia el pressupost de la deixalleria aprovat el la reunió de la comissió de seguiment reunida a Arenys de Munt el dia 7 de novembre de 2017, des del dia 1 de Maig de 2018 s'ha incorporat un treballador més a la deixalleria, amb la categoria d'oficial, per tal de reforçar el servei i l'atenció als usuaris degut al fort increment de visites que s'ha produït durant els darrers anys.

En finalitzar l'any 2018 ha causat baixa en l'empresa GUSAM qui ha sigut fins aleshores la seva gerent, la Sra. Montse Mayolas. A partir del dia 1 de gener del 2019 el nou gerent és el Sr Dani Estevan.

6.2 Treballadors en Benefici de la Comunitat

Durant l'any 2018, a través de l'acord que tenim amb els jutjats d'Arenys de Mar, 14 persones han complert mesures penals fent Treballs en Benefici de la Comunitat a la deixalleria en diferents moments i per diferents períodes de temps. La feina d'aquestes persones ha estat diversa però principalment han ajudat als usuaris que portaven materials voluminosos, o bé molta quantitat de materials o que no sabien on dipositar-los. Han ajudat també en tasques de neteja i manteniment, en desballestar materials segons la seva composició, etc. a l'oficina ens han ajudat a introduir informació al programa de la deixalleria i a fer recompte dels usuaris per tal d'elaborar les estadístiques.

Aquest acord amb el Jutjat beneficia a totes les parts i en principi seguirà vigent durant el 2019.

6.3 Entorn proper

De forma esporàdica, hem anat trobant materials que durant la nit o al migdia han deixat al davant de la porta de la deixalleria; en obrir entrem aquests materials i els col·loquem al seu lloc.

També és habitual veure que a la zona dels contenidors d'emergència situats a no molta distància davant de la deixalleria, hi ha materials abandonats per terra o a la part del darrere. Excepcionalment, i depenent del tipus de materials i de la disponibilitat de la feina, els entrem a la deixalleria; durant el 2018 l'empresa RECOLTE era qui es cuidava de recollir i netejar els entorns d'aquests contenidors.

Periòdicament es fa la neteja de les voreres de la façana de la deixalleria i la part enjardinada exterior propera a la porta.

6.4 Medicaments

Tot i que les deixalleries no són el lloc adequat on desfer-se dels medicaments, quan algun usuari en porta, els recollim tot indicant-li que la propera vegada els hauria de portar a la farmàcia. Hem arribat a un acord amb la Farmàcia Mias d'Arenys de Munt, i ells ens subministren el material necessari per recollir-los i quan tenim les bosses plenes els hi portem perquè ho gestionin.



6.5 Robatoris

Després d'una temporada de tranquil·litat, (des de l'abril del 2017 no havien tornat a entrar a la deixalleria de nit) a finals d'aquest any 2018 s'han produït tres incursions nocturnes a la deixalleria (2 al novembre i 1 al desembre). No s'han produït destrosses ni s'ha malmès res, només hem trobat a faltar ferros i alumini, hem notat els contenidors remenats i restes al costat de la porta d'entrada.

Aquests incidents s'han comunicat a la policia municipal d'Arenys de Munt però, a part d'incrementar la seva presència per la zona i estar-ne pendents, per la poca importància dels robatoris, no hem cregut oportú prendre altres mesures.

6.6 Higiene i prevenció de riscos laborals

Durant l'any s'ha realitzat la revisió mèdica anual dels treballadors de la deixalleria i s'ha rebut informació per part de l'empresa encarregada de riscos laborals sobre normes de prevenció en la gestió de determinats materials.

6.7 R.D. 110/2015 sobre RAEE

Des que, al mes de febrer del 2015 va entrar en vigor en nou R.D. sobre la gestió dels RAEE, a la deixalleria, s'estan separant les 7 fraccions previstes al R.D i es porta un registre de les entrades i de les sortides de RAEE, tot i que encara no està en funcionament la plataforma digital a través de la qual s'haurà de gestionar aquest tema. Es compleix amb les especificacions sobre l'emmagatzematge dels materials, només manca trobar solució per la retenció de vessaments a la zona destinada a les fraccions Fr1, Fr2 i Fr3 (frigorífics, pantalles TV i fluorescents).

Continua pendent l'obtenció del certificat de gestors de residus (codi E-....) i l'adaptació a d'aquest certificat a la nova norma.

En quant a la reutilització dels aparells elèctrics, electrònics i informàtics, tot i que des del R.D. es vol potenciar, també marca unes normes molt estrictes per a les persones o entitats que ho vulguin fer i, com que de moment no ha vingut ningú que les compleixi, no es permet la sortida d'aquests materials de la deixalleria. Aquest tema provoca conflictes amb algun usuari que vol reutilitzar aparells o algun component i no vol acceptar que hi ha unes normes marcades en el Real Decret.

6.8 Formació i seminaris

El 22 de març es va participar en la 23^a sessió tècnica sobre deixalleries en la que es va tractar de "tràmits i obligacions legals a les deixalleries". El motiu principal d'aquesta sessió informativa va ser posar en coneixement dels responsables de les deixalleries el decret 152/2017 de la Generalitat de Catalunya i el R.D. 180/2015 de 13 de març pel qual es regula el trasllat de residus, i els tràmits i la metodologia de treball que s'haurà de seguir obligatòriament a partir del mes de setembre. També es va exposar l'obligació de les deixalleries d'obtenir el codi de gestor de residus(E-....).

El 27 de juny es va participar en una taula rodona organitzada per la Diputació de Barcelona per tal de captar l'opinió de les deixalleries sobre el que s'hauria d'incloure en el nou Acord Marc per a la gestió de RAEEs que s'està debatent en aquests moments.

Els dies 8 i 9 d'Octubre es va celebrar en el Tecnocampus de Mataró la fira/congrés RECUWASTE. Com a responsable de la deixalleria vam presentar una ponència pel taller titulat "Residus emergents (RAEE's, pneumàtics, etc.), un repte a la innovació en els municipis". Aquesta ponència va servir per presentar la nostra deixalleria, el servei que oferim i els problemes en que ens trobem, sobretot centrant-nos en el residus emergents.



6.9 Escolars

Durant l'any han sigut molts els escolars que han visitat la deixalleria com una activitat més de la seva classe.

El 12 d'abril ens va visitar 2 classes de 2n d'ESO de l'escola SUBIRANS d'Arenys de Munt.
El 25 d'Abril van venir a la deixalleria 2 classes de 1r d'ESO de l'escola SUBIRANS
El 18 de juny van visitar la deixalleria 2 classes del col·legi PRESENTACIÓ d'Arenys de Mar acompanyats pel tècnic de mediambient de l'ajuntament d'Arenys de Mar.
El dia 25 d'octubre van venir a la deixalleria les classes de 3r A i 3r B de l'escola SANT MARTÍ d'Arenys de Munt.

A tots ells, després de fer-los una breu explicació del perquè existeix la deixalleria, se'ls va fer una visita guiada per la deixalleria comentant els residus que es recullen a la deixalleria, el perquè s'han de recollir separatament i evitant contaminar i la gestió que es fa amb cadascun d'ells. A tots els va quedar clar que fer us de la deixalleria, tot i ser un esforç personal, aporta un gran benefici a la societat tant econòmicament com pel mediambient.



6.10 Incidents

A banda del que s'ha comentat sobre la reutilització de materials elèctrics, hem tingut també alguna discussió amb persones que es volien emportar materials per vendre.

Hi ha però dos temes que generen queixes dels usuaris; un és el fet de que els cotxes rasquen al terra a l'entrar o sortir de la deixalleria, l'altre és que hi ha ocasions en que abans d'entrar a la deixalleria hi ha gent intentant aturar els cotxes per demanar-los determinats materials que venen a llençar.