



Servei de gestió de la deixalleria

Arenys de Mar, Arenys de Munt i Sant Iscle de Vallalta

MEMÒRIA D'EXPLOTACIÓ

ANY 2019





ÍNDIX

1	Introducció.....	3
1.1	Disparitat en la variació dels registres	3
2	Usuaris	4
2.1	Identificació	4
2.2	Tipologia i procedència dels usuaris.....	4
2.3	Comparativa pluri-anual.....	7
3	Residus.....	9
3.1	Registre d'entrades	9
3.2	Registre de sortides.....	10
3.3	Transportistes i Gestors	10
3.4	Contenidors	10
3.5	Documentació sobre residus.....	12
3.6	Gestió dels residus	12
3.6	Evolució interanual.....	14
4	Instal·lacions i manteniment	16
4.1	Incidents	16
4.2	Manteniment	17
5	Gestió econòmica	20
5.1	Pressupost	20
5.2	Tancament costos d'exploració 2019.....	21
5.3	Desviacions del pressupost	21
6	Altres.....	24
6.1	Personal.....	24
6.2	Treballadors en Benefici de la Comunitat.....	24
6.3	Higiene i prevenció de riscos laborals	24
6.4	Formació.....	24
6.5	Entorn proper	25
6.6	Medicaments.....	25
6.7	Robatoris	25
6.8	R.D. 110/2015 sobre RAEE	26
6.9	Incidents	26



1 Introducció

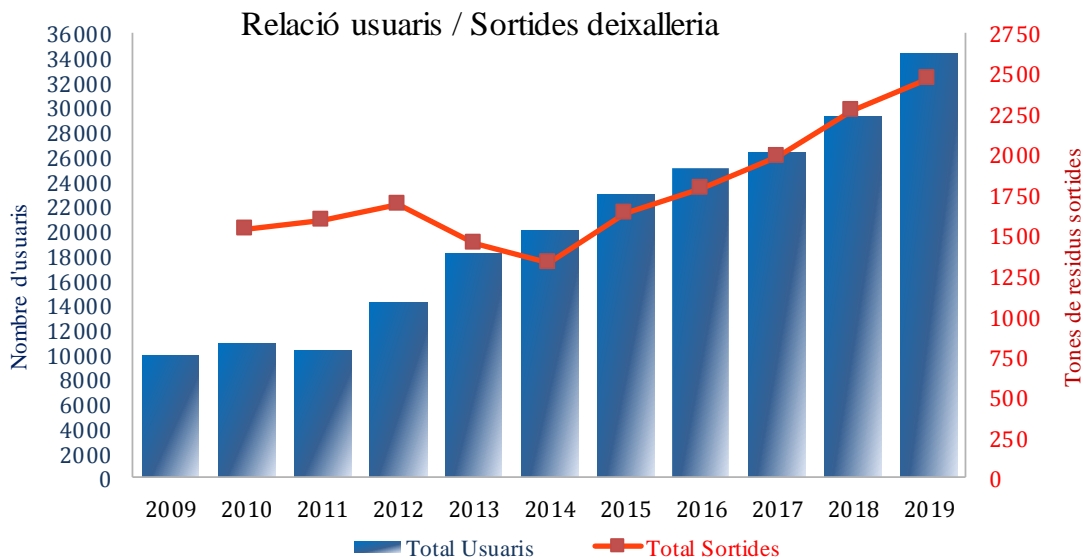
El present document conté la memòria de gestió de la deixalleria d'Arenys de Mar, Arenys de Munt i Sant Iscle de Vallalta de l'any 2019.

En la memòria es comparen les dades des de l'any 2010 al 2019 per tal de facilitar el seguiment de les tendències. De tota manera, de cara a fer comparacions cal tenir en compte alguns elements com la disparitat en la variació del registre d'usuaris i el de sortides de materials, els canvis en els acords marc de gestió de RE PQ i RAE, les fluctuacions del mercat de recuperació de residus.

També es presenten les novetats en la gestió aplicades durant l'any 2019.

1.1 Disparitat en la variació dels registres

En la Il·lustració 1: *Evolució usuaris i sortides deixalleria*, es presenta la relació entre l'evolució del nombre d'usuaris i el de les tones de materials sortides de la deixalleria pels anys 2009 a 2019.



Il·lustració 1: *Evolució usuaris i sortides deixalleria*

De l'any 2009 a l'any 2019 es veu un increment progressiu del número d'usuaris de la deixalleria, produint-se un salt important l'any 2012, degut segurament a la diferència de criteris a l'hora de comptabilitzar les dades entre l'anterior gestor i GUSAM. En quant a la sortida de residus es detecta una baixada en la quantitat de tones entre els anys 2012 i 2014 degut en part a una probable diferència de criteris a l'hora de comptabilitzar les dades amb l'anterior gestor i posteriorment també a la disminució de les aportacions dels usuaris comercials a partir de la implantació de les taxes a finals del 2013.

En els apartats 2 "Usuaris" i 4 "Gestió dels residus" d'aquest informe es presenten les dades d'aquest any 2019 i es veu l'evolució respecte anys anteriors.



2 Usuaris

2.1 Identificació

Sistemàticament es registren totes les entrades a la deixalleria, demanant a cada usuari que s'identifiqui i que relacioni els materials que aporta, per posteriorment introduir les dades en el programa informàtic de gestió de la deixalleria on queden a disposició de ser consultades des de les pròpies instal·lacions, des de les oficines de GUSAM o des dels serveis tècnics i les regidories de qualsevol dels tres ajuntaments.

Des del mes de maig de 2013 es fan les targetes d'usuari a totes aquelles persones que acreditin tenir-hi dret mitjançant la presentació del rebut de la taxa d'escombraries i el D.N.I i la corresponent comprovació en el llistat del padró introduït en el programa de gestió.

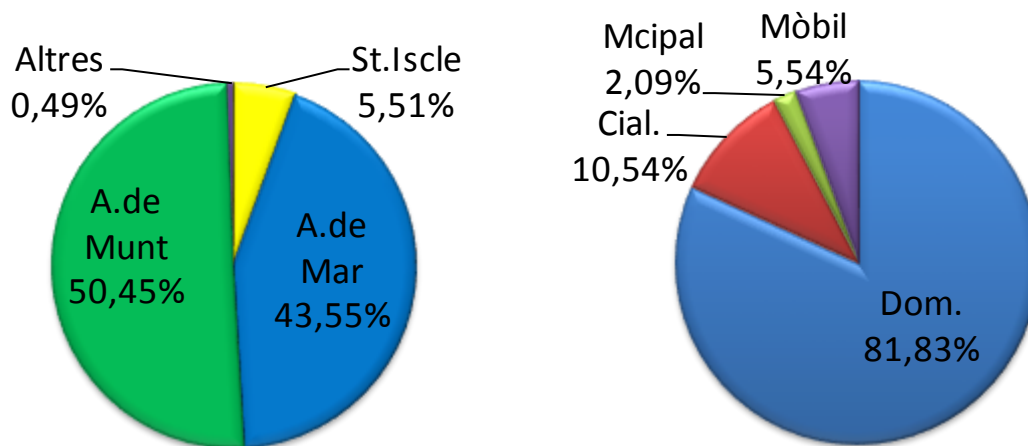
La targeta d'usuari porta una banda magnètica en la que es grava el codi d'usuari que posteriorment servirà per poder identificar-lo amb molta facilitat. També porta impresa una numeració que permet identificar l'usuari en cas que no es pugui utilitzar el lector de banda magnètica.

2.2 Tipologia i procedència dels usuaris

Durant l'any 2019 hi ha hagut un total de 34.359 usuaris de la deixalleria, dels quals un 43,55% (14.963 usos) procedien d'Arenys de Mar, un 50,45% (17.334 usos) d'Arenys de Munt i un 5,51% (1.892 usos) de Sant Iscle. També s'han produït 170 entrades (0,49%) d'usuaris d'altres poblacions, que tenen la consideració de comercials.

D'aquests 34.359 usuaris, 1.902 (5,54%) ho han fet a través de la deixalleria mòbil a Arenys de Mar i a Sant Iscle, 28.116 visites (81,83%) han estat d'usuaris particulars, 3.623 visites (10,54%) han estat d'usuaris comercials i 718 visites (2,09%) han sigut de diferents serveis municipals.

En la Il·lustració 2: *Usuaris segons procedència i tipologia*, es presenta el repartiment del número total d'usuaris segons el poble d'origen i el tipus d'usuari.



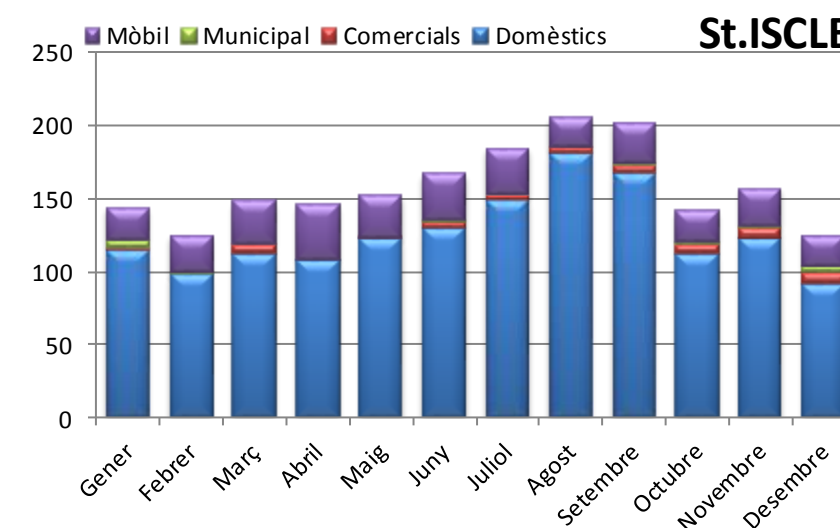
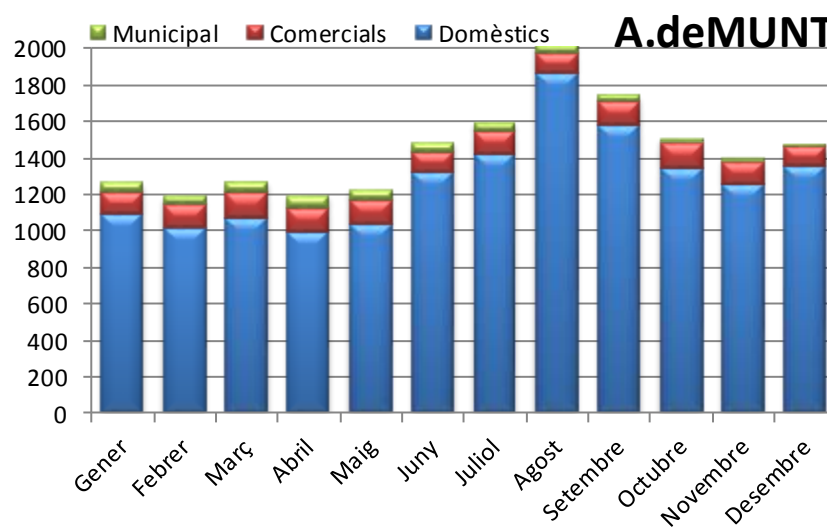
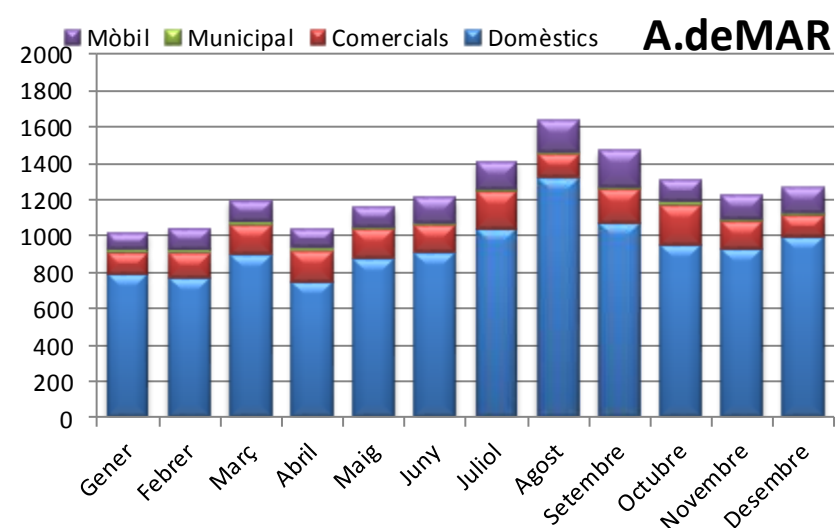
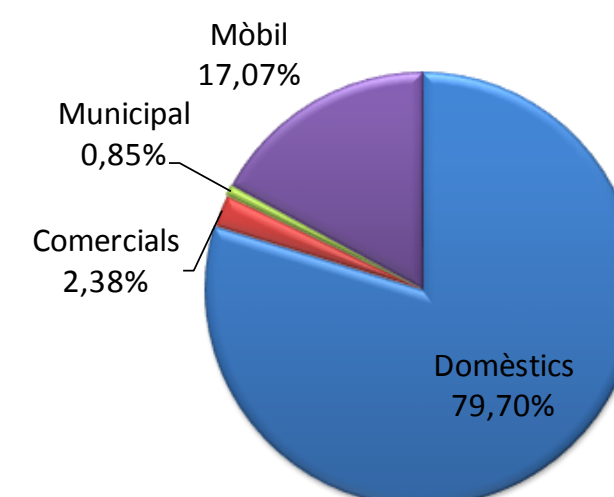
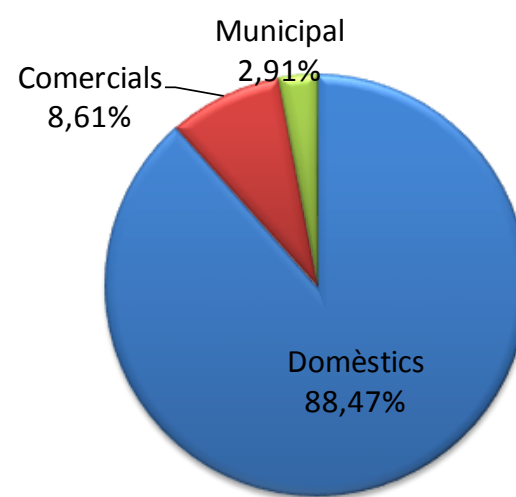
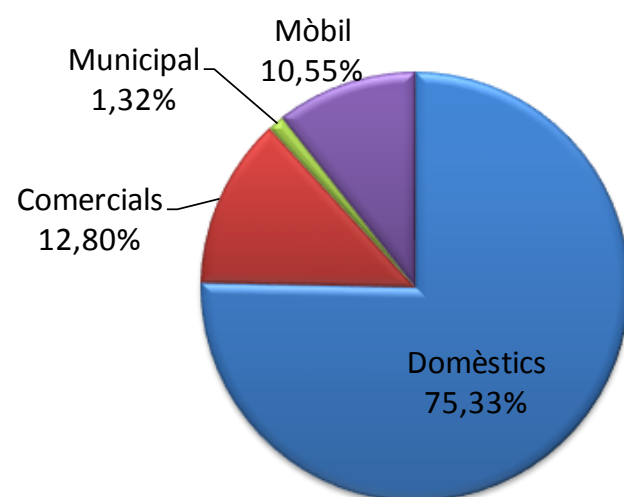
Il·lustració 2: *Usuaris segons procedència i tipologia*

En la Taula 1: *Detall mensual del nombre d'usuaris per procedència i tipologia* es mostren les dades del número d'entrades a la deixalleria repartits segons l'usuari sigui domiciliari, comercial, municipal o a la deixalleria mòbil, i també segons la seva procedència sigui d'Arenys de Mar, Arenys de Munt o Sant Iscle. Es resumeixen també els totals per usuaris i pobles així com el percentatge corresponent a cada dada.



2019	ARENYS DE MAR					ARENYS DE MUNT				SANT ISCLE DE V.					ALTRES	TOTAL				
	Domèstics	Comercials	Municipal	Mòbil	TOTAL	Domèstics	Comercials	Municipal	TOTAL	Domèstics	Comercials	Municipal	Mòbil	TOTAL	Cial	Dom.	Cial.	Mcipal	Mòbil	TOTAL
Gener	785	124	22	90	1.021	1090	117	55	1.262	115	1	5	22	143	10	1.990	252	82	112	2.436
Febrer	769	135	21	116	1.041	1020	123	43	1.186	98	0	1	25	124	11	1.887	269	65	141	2.362
Març	895	166	19	115	1.195	1073	137	56	1.266	112	6	0	30	148	7	2.080	316	75	145	2.616
Abril	749	171	15	99	1.034	997	129	63	1.189	108	0	0	37	145	20	1.854	320	78	136	2.388
Maig	870	166	14	112	1.162	1034	133	55	1.222	122	1	0	29	152	20	2.026	320	69	141	2.556
Juny	908	149	10	139	1.206	1315	114	55	1.484	129	4	2	32	167	27	2.352	294	67	171	2.884
Juliol	1039	201	18	151	1.409	1419	128	49	1.596	149	3	0	32	184	14	2.607	346	67	183	3.203
Agost	1316	131	11	174	1.632	1865	110	43	2.018	181	4	0	20	205	1	3.362	246	54	194	3.856
Setembre	1066	188	15	200	1.469	1578	128	36	1.742	168	5	1	28	202	22	2.812	343	52	228	3.435
Octubre	950	218	21	119	1.308	1346	139	19	1.504	112	6	2	21	141	24	2.408	387	42	140	2.977
Novembre	928	150	15	129	1.222	1251	127	18	1.396	122	8	1	26	157	9	2.301	294	34	155	2.784
Desembre	997	116	16	135	1.264	1348	108	13	1.469	92	7	4	21	124	5	2.437	236	33	156	2.862
TOTAL 2019	11.272	1.915	197	1.579	14.963	15.336	1.493	505	17.334	1.508	45	16	323	1.892	170	28.116	3.623	718	1.902	34.359
	75,33%	12,80%	1,32%	10,55%	43,55%	88,47%	8,61%	2,91%	50,45%	79,70%	2,38%	0,85%	17,07%	5,51%	0,49%	81,83%	10,54%	2,09%	5,54%	

Taula 1: Detall mensual del nombre d'usuaris per procedència i tipologia



Il·lustració 3: repartiment per procedència i tipologia



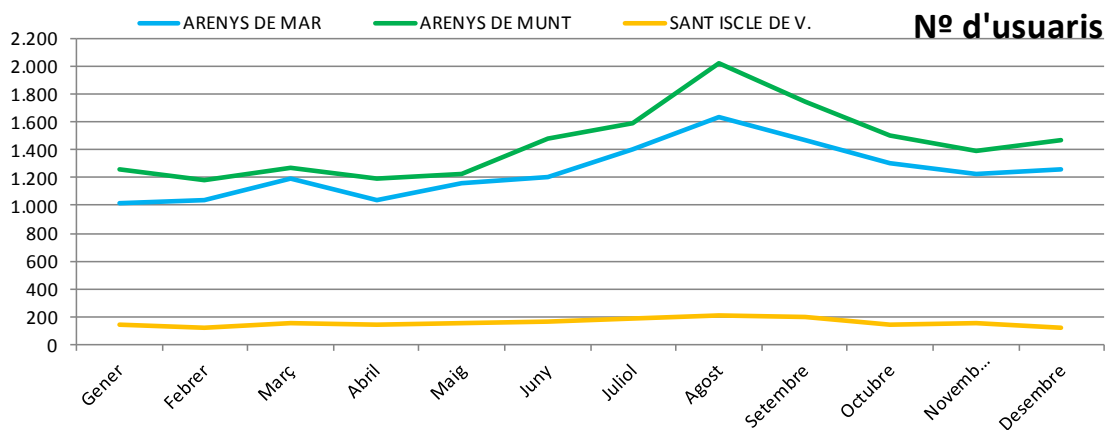
En els gràfics de la Il·lustració 3: repartiment per procedència i tipologia es visualitzen gràficament les dades de la Taula 1, representant els percentatges d'usuaris segons la seva tipologia per a cada poble, i també les gràfiques de l'evolució al llarg de l'any del número d'usos total i també per tipologies d'usuaris. Es visualitza la importància de la mòbil a Sant Iscle ja que un 17,07% dels usuaris fan servir aquest sistema i que hi ha pocs usos comercials (2,38%).

La mitjana mensual d'entrades a la deixalleria ha estat de 2.705 usuaris, amb un rati de 93,54 usuaris per dia, essent el mes d'agost el de màxima afluència amb un total de 3.662 usuaris i el dia de més afluència el dia 14 d'agost amb 192 visites d'usuaris a la deixalleria. El dia amb menys afluència d'usuaris va ser el 4 de desembre amb 33 visites. Vegeu la Taula 2: Mitjanes.

	Arenys de Mar			Arenys de Munt	St Iscle			TOTAL		
	Mòbil	Deixalleria	Total	Deixalleria	Mòbil	Deixalleria	Total	Mòbil	Deixalleria	Total
Promig mensual	131,60	1115,33	1246,92	1444,50		129,67	156,58	158,50	2704,75	2863,25
Màxim mensual	200	1458	1632	2018		185	205	228	3662	3856
Mínim mensual	90	925	1021	1186		99	124	112	2221	2362
Promig diari	58,48	38,57	43,12	49,95	26,92	4,48	5,41		93,54	99,02
Màxim diari	108	97	152	98	37	14	43		192	230
Mínim diari	23	14	58	12	20	0	0		33	

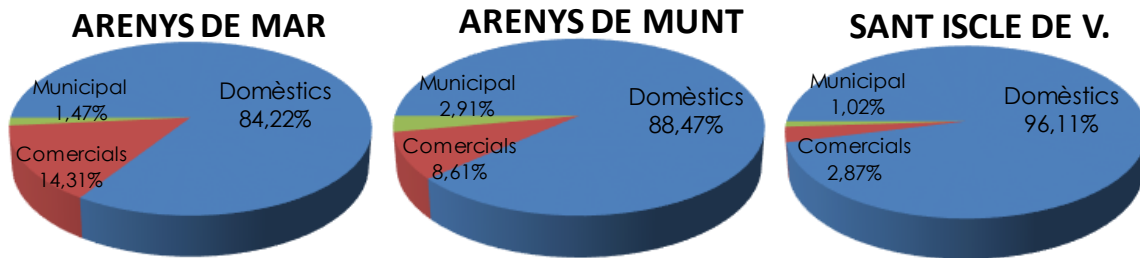
Taula 2: Mitjanes

En el gràfic Il·lustració 4: evolució anual d'usuaris per poble, es veu com l'afluència d'usuaris d'Arenys de Munt és lleugerament superior a la d'Arenys de Mar (incloent la mòbil) amb unes variacions mensuals similars al llarg de tot l'any. En el cas de Sant Iscle l'ús de la deixalleria és molt inferior.



Il·lustració 4: evolució anual d'usuaris per poble

En el gràfic Il·lustració 5: Repartiment per tipologia i procedència sense mòbil, es poden apreciar les diferències en els tipus d'usuari segons la població de procedència, sense la desviació provocada pel fet que a Arenys de Munt no s'utilitzi la deixalleria mòbil. Es veu com el percentatge d'usuaris particulars és més alt a Sant Iscle i que entre Arenys de Munt i Arenys de Mar no hi ha molta diferència, l'ús de la deixalleria per part dels serveis municipals és superior a Arenys de Munt que a Arenys de Mar i a Sant Iscle; el percentatge d'ús de la deixalleria per part d'usuaris comercials és molt més alt a Arenys de Mar que a Arenys de Munt, i és molt inferior en el cas de Sant Iscle.



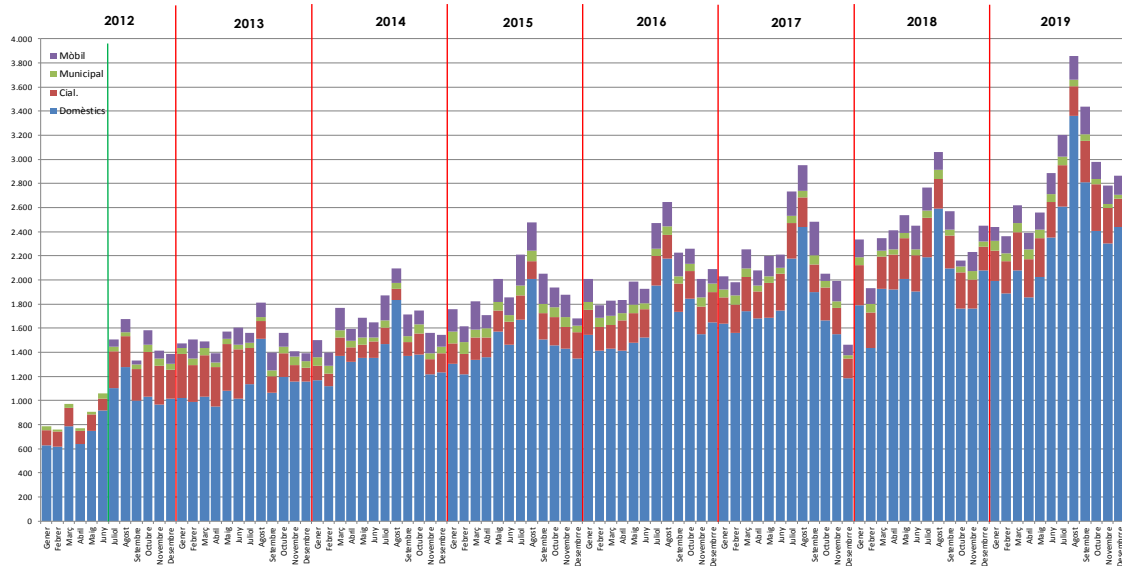
Il·lustració 5: Repartiment per tipologia i procedència sense mòbil

També el percentatge d'ús de la deixalleria varia si no tenim en compte la mòbil: Arenys de Mar 41.24%, Arenys de Munt 53,41% i Sant Iscle 4,83%.

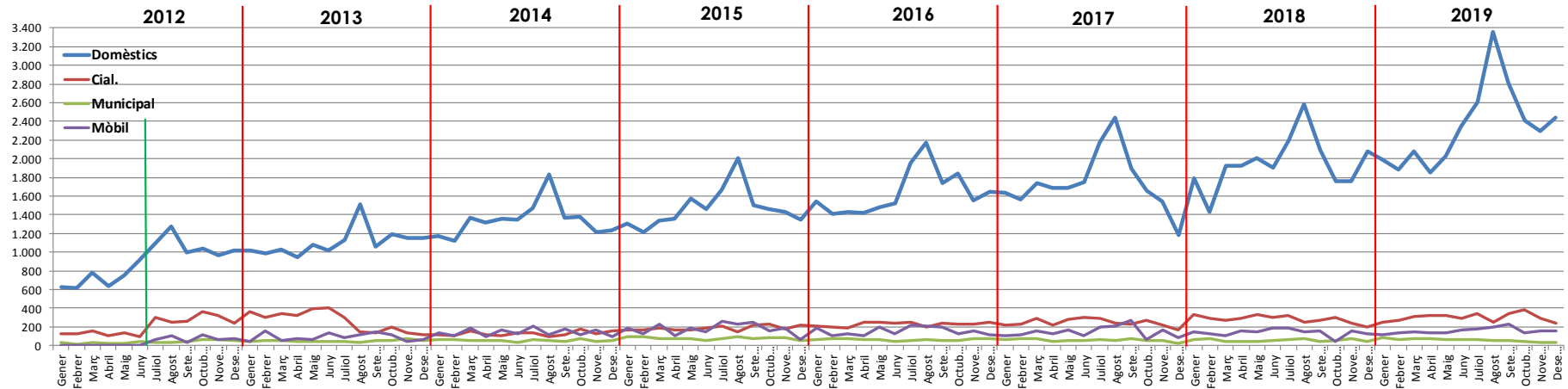
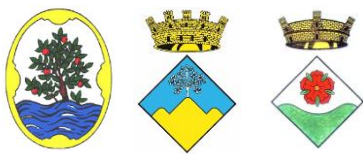
2.3 Comparativa pluri-anual

A mitjans de l'any 2012 es va produir el canvi de gestor de la deixalleria i la diferència de criteri a l'hora de comptabilitzar l'entrada d'usuaris a la deixalleria fa difícil visualitzar l'evolució interanual del número d'usuaris. Observant les gràfiques de la Il·lustració 6: *Evolució pluri-anual per tipologia d'usuaris*, es detecta aquest canvi de criteri en el fort increment d'usuaris a partir del juliol del 2012.

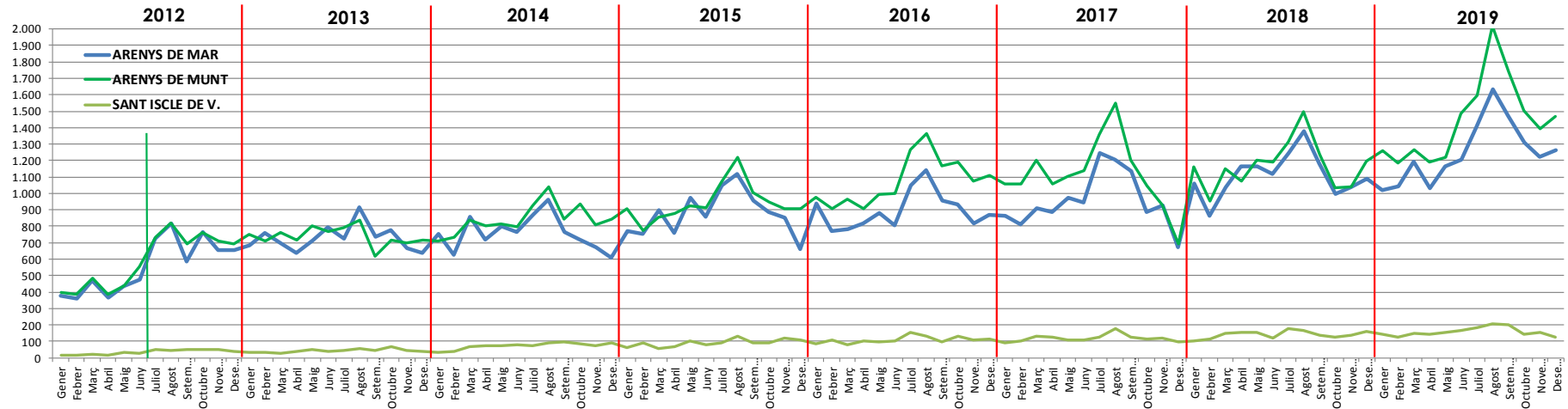
Comparant les dades d'aquests set anys i mig es veu una situació creixent en el número d'usuaris amb un augment major durant el període estival. No obstant això, i tal com s'aprecia en la gràfica de la Il·lustració 7: *Comparatiu pluri-anual per tipologia d'usuaris*, a partir del mes de juliol de l'any 2013, coincidint amb l'entrada en vigor de la tarifa per usuaris comercials, es detecta una baixada en el número d'aquest tipus d'usuari, encara que queda compensada en els totals per la pujada d'usuaris particulars. De mica en mica, durant els darrers anys s'ha anat recuperant el volum d'usuaris comercials que, actualment, és molt similar al que hi havia abans de l'aplicació de tarifes.



Il·lustració 6: Evolució pluri-anual per tipologia d'usuaris



Il·lustració 7: Comparatiu plurianual per tipologia d'usuari



Il·lustració 8: Comparatiu plurianual per procedència d'usuaris



3 Residus

Els materials que entren a la deixalleria es registren per cada usuari i, per tant, per municipi i per tipus d'usuari.

Les sortides són conjuntes per tota la deixalleria.

Els residus es recullen, emmagatzemen i es transporten als gestors autoritzats, prioritant la reutilització pels propis usuaris o la valorització i recuperació dels mateixos.

Des de principis d'any i seguint les directrius de l'Agència de Residus de Catalunya, es recullen a les deixalleries les agulles, xeringues i punxants generats als domicilis particulars com a conseqüència de tractaments domiciliaris (ex. diabetis) i es gestionen com a residu especial a través d'un gestor autoritzat per la gestió de residus sanitaris amb destí a la seva incineració biològica.

Durant aquest any 2019, s'ha continuat utilitzant el Sistema Integrat de Gestió d'aparells electrònics (OFIRAE), segons l'acord marc al que estem acollits.

Seguim les directrius del RD 110/2015 del 20 de febrer del 2015 sobre residus d'aparells elèctrics i electrònics es realitzen 7 classificacions diferents d'aparells elèctrics, però a més, a partir d'aquest any es fa una diferenciació entre els "grans electrodomèstics" i els "escalfadors d'aigua" i també ens hem preparat per incorporar una vuitena fracció que correspondrà als aparells elèctrics que poden ser reutilitzats. Resultat d'això, en aquests moments a la deixalleria es fan nou separacions diferents d'electrodomèstics.

Dins el grup de residus especials, s'ha incorporat la recollida de cintes de vídeo (VHS), el que suposa que quan arriba aquest residu a la deixalleria, s'ha de separar les cintes de la seva caixa (plàstic habitualment) i paper o cartró, convertint-se efectivament en tres fraccions diferents i provocant més càrrega de treball.

A finals d'any d'any s'ha afegit una fracció més, diferenciant-se els "plàstic film", el "plàstic alveolar" (plàstic de bombolles) i les caixes de fruita de tota la resta de plàstics barrejats. Amb aquesta nova separació estem abaratint els costos de gestió de "plàstics barrejats" ja que, de moment, el gestor només ens cobra pel transport però no pel tractament.

3.1 Registre d'entrades

Totes les entrades dels usuaris es registren en un albarà que després s'entra al programa de la deixalleria. L'objectiu final és no realitzar aquests albarans i introduir les dades directament al programa utilitzant les targetes d'usuari que es van distribuint entre els que ho sol·liciten, però com que el percentatge d'usuaris que disposen de la targeta encara és reduït, no ha resultat operatiu fer servir el dos sistemes alhora. També influeix que l'alta afluència d'usuaris, que en determinats moments provoca cues, no faci viable canviar el sistema de registre d'entrada ja que, almenys al principi, alentiria el tràmit.

Finalment, però, totes les entrades estan registrades en el programa de gestió i això permet que des de la pròpia deixalleria, des de qualsevol Ajuntament o des de les oficines de GUSAM es puguin consultar en qualsevol moment.



3.2 Registre de sortides

El registre de les sortides de materials de la deixalleria es du a terme amb anotacions en dos llocs diferents; per una banda en una taula de full de càlcul es fan les anotacions "al moment" registrant el dia i hora del transport, dades transportista (nom, matrícula, albarà de sortida...) dades del gestor (nom, albarà de recepció, fulls de seguiment...), tipus, volums i pesos dels materials...

Un cop recollides completament les dades del transport i gestió, s'anoten en el programa de la deixalleria per tal de tenir un arxiu històric consultable des de qualsevol Ajuntament, oficines de GUSAM i des de la mateixa deixalleria.

3.3 Transportistes i Gestors

Tots els transportistes i gestors dels residus de la deixalleria compleixen els requeriments tècnics i legals necessaris per la correcta prestació del servei i estan donats d'alta en el registre de transportistes i/o gestors de residus de l'Agència Catalana de Residus.

S'han escollit els transportistes i gestors pels diferents materials tenint en compte els preus de les seves ofertes i també la qualitat del servei i creuant les dades dels preus de transport + preus de gestió per cadascun dels materials. Hem millorat el servei, sobretot del transport però, encara que econòmicament no hi ha canvis significatius, l'evolució dels preus de mercat i els canvis en els retorns de cànon fan preveure un augment de costos i una disminució d'ingressos en el futur.

3.4 Contenidors

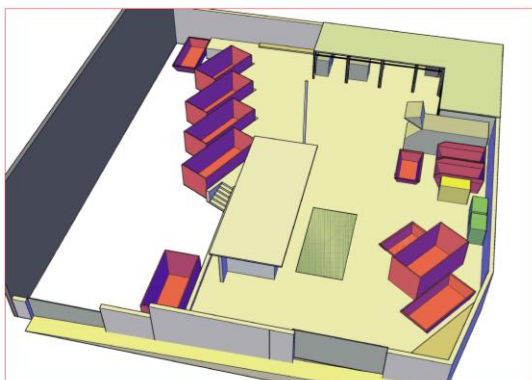
A principis de l'any 2013 es va reorganitzar la quantitat i distribució dels contenidors a la deixalleria per tal de fer més eficient i rendible la recollida i gestió de les diferents fraccions. Durant l'any 2014 es va consolidar aquesta situació amb unes mínimes variacions en la ubicació d'algun dels contenidors petits.

El maig del 2015 es van realitzar les obres previstes pel tancament perimetral de la deixalleria amb mur de bloc de formigó i l'ampliació del cobert existent i el seu tancament amb persianes metàl·liques.

Aquestes obres van suposar un gran canvi i una gran millora en l'emmagatzematge de materials: Es van situar sota cobert tots els contenidors d'emmagatzematge de pintures que estaven a la intempèrie i també els residus d'aparells elèctrics seguint les 7 classificacions que marca el RD 100/2015, també s'ha habilitat un espai per ubicar-hi els materials susceptibles de ser reutilitzats pels propis usuaris, s'hi ha posicionat també els contenidors d'oli mineral i de dissolvents i, aprofitant que el cobert es tanca amb persianes enrotllables, s'aprofita per classificar i protegir millor els diferents metalls i les bateries que arriben a la deixalleria i que suposen una important font d'ingressos.

En la *Il·lustració 9: Distribució dels contenidors* es mostra la distribució dels diferents contenidors de la deixalleria tal com va quedar després de l'ampliació del cobert.

En la *Il·lustració 10: Materials per reutilitzar*, es veu la zona, a sota del cobert, on es dipositen aquells materials que els usuaris consideren que es poden tornar a fer servir. La condició que es posa per agafar aquests materials és que l'ús que se'n faci sigui particular i mai per treure'n cap benefici econòmic.



Il·lustració 9: Distribució dels contenidors



Il·lustració 10: Materials per reutilitzar

Durant el quart trimestre del 2019 es van canviar els contenidors d'humana per uns altres amb més capacitat i es va incorporar un tercer contenidor en el pati inferior per tal d'evitar la quantitat de roba que quedava fora dels contenidors pel fet d'haver augmentat molt l'aportació de roba a la deixalleria però no poder-se incrementar la freqüència de recollides.

Aproximadament al mateix temps es van fer canvis en contenidors: al incorporar la fracció de plàstic film, es va destinar el contenidor de 9 m³ que fins llavors era per recollir l'alumini a aquesta fracció i es va traslladar la recollida d'alumini en un contenidor/patera de 5 m³. Podeu veure en la Il·lustració 11: *Nous contenidors*, la imatge d'aquests contenidors.



Il·lustració 11: Nous contenidors

També dins el magatzem de residus especials s'han incorporat dos contenidors, de 60 litres cadascun, destinats a recollir les agulles, xeringues i objectes punxants generats en domicilis particulars com a conseqüència de tractaments domiciliaris ja siguin puntuals o de llarga durada (ex. Diabètics).



3.5 Documentació sobre residus

Cada residu de la deixalleria es classifica segons la codificació de sis dígits de la Llista Europea de Residus (codis LER) com obliga el Decret 152/2017, de 17 d'octubre de la Generalitat de Catalunya.

Segons estableix el Real Decret 180/2015 de 13 de març pel qual es regula el trasllat de residus, per cada residu i cada gestor s'estableixen contractes de tractament i/o de traçabilitat (document d'acceptació).

Per cadascun dels residus que surten de la deixalleria, segons el R.D. 180/2015, depenent del tipus de residu, del tipus de gestió que se'n faci, de la quantitat i el tipus de transport, és necessari disposar de "Fitxa d'Acceptació" (sempre), "Notificació Prèvia" (depenent del residu), "Document d'identificació" (depenent del residu i la quantitat) i "Full de seguiment" o "Full de seguiment Itinerant" (depenent de la quantitat i del tipus de transport).

La disposició addicional primera del R.D., estableix que els tràmits que s'hi preveuen s'han d'efectuar per via electrònica. La majoria d'aquests tràmits els realitzem a través del Sistema Documental de Residus (SDR) de l'Agència de Residus de Catalunya, però algun d'ells es realitza encara de forma manual.

A més, anualment al mes de febrer, es registren en el sistema documental de residus (SDR) de l'Agència de Residus de Catalunya les sortides de materials de la deixalleria, indicant per cada residu, quin gestor l'ha rebut, la quantitat i el tractament realitzat.

3.6 Gestió dels residus

Dels materials aportats a la deixalleria n'hi ha una part que són reutilitzats pels propis usuaris. Es potencia que sigui així deixant apart i en exposició tots aquells materials que els propis usuaris que els porten consideren que es poden tornar a fer servir. No és operatiu comptabilitzar tots els materials que es reutilitzen, només tenim dades de les anotacions d'entrades de materials. Els materials més reutilitzats són els llibres, les joguines, elements de decoració i parament de la llar, materials de puericultura i els mobles.

Durant l'any 2019 s'han gestionat des de la deixalleria **2.473,87** tones de materials.

En la *Taula 3: Sortides de materials*, es poden veure les quantitats (en tones) de materials que han sortit de la deixalleria cap als diferents gestors. També s'indica el percentatge que representa cada quantitat en referència al total anual. Al peu de la taula s'indica el total, destacant quantes tones de materials s'han pogut reciclar i quantes no, així com el percentatge en referència al total.

En el gràfic *Il·lustració 12: % selecció*, es presenta el percentatge de materials sortits de la deixalleria agrupats segons la seva destinació en "valoritzables": materials reutilitzables, recuperables o reciclables, "residus especials": materials reciclables amb components perillosos i "resta": materials no reciclables destinats a la incineradora o a l'abocador controlat.

En el gràfic *Il·lustració 13: Quantitats Sortides*, es presenta un resum de les sortides de materials de la deixalleria agrupades per tipologies de productes.

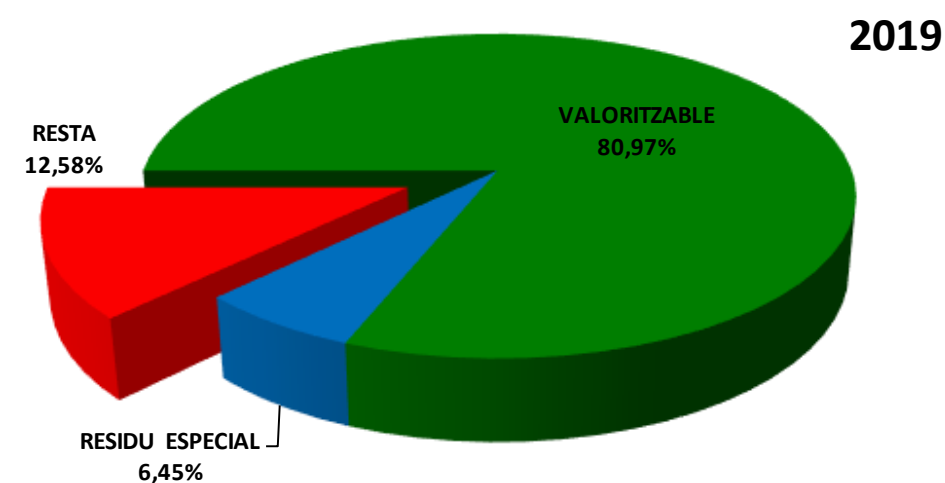


MATERIAL	GRUP	2019
FRA1 (A1) Neveres	RAEE	25,788 Tn
FRA4 (A2) Gran Elec noCFC	RAEE	19,502 Tn
FRA2 (A3) TV	RAEE	25,350 Tn
FRA5 (A4) Electrodomèstics	RAEE	23,200 Tn
FRA6 (A4) informàtica	RAEE	18,197 Tn
FRA3 (A5) FLUORESCENTS	RAEE	1,385 Tn
ÀCIDS	REPQ	0,168 Tn
AEROSOLS	REPQ	0,121 Tn
ALUMINI	METALLS	2,055 Tn
B BUTÀ	B BUTÀ	2,792 Tn
BASES	REPQ	0,112 Tn
BATERIES	METALLS	3,494 Tn
CABLES ELECT.	METALLS	1,367 Tn
CÀPSULES CAFÉ	REBUIG	1,392 Tn
CD	CD	1,940 Tn
COMBURENTS	REPQ	0,056 Tn
COSMÈTICS	REPQ	0,137 Tn
COURE	METALLS	0,210 Tn
DISOLVENTS	REPQ	1,603 Tn
ENVASOS	ECOEMBES	34,765 Tn
ENVASOS A PRESIÓ	REPQ	2,952 Tn
ESPORGA	ESPORGA	206,580 Tn
FERRALLA	FERRALLA	87,945 Tn
FIBRA DE VIDRE	REBUIG	0,000 Tn
FIBROCIMENT	REPQ	0,738 Tn
FILTRES D'OLI	REPQ	0,026 Tn
FITOSANITARIS	REPQ	0,340 Tn
FUSTA	FUSTA	517,480 Tn
LLAUTÓ	METALLS	0,276 Tn
MATALASSOS	REBUIG	19,220 Tn
MEDICAMENTS	MEDICAMENTS	0,210 Tn
METALLS	METALLS	0,492 Tn
MOTORS	METALLS	0,260 Tn
OLI MINERAL	REPQ	3,672 Tn
OLI VEGETAL	OLI VEGETAL	4,015 Tn
PAPER I CARTRÓ	PAPER I CARTRÓ	107,140 Tn
PILES	PILES	1,583 Tn
PINTURES I PASTOSOS	REPQ	20,396 Tn
PLÀSTICS	PLÀSTICS	72,540 Tn
PLÀSTIC FILM	PLÀSTICS	0,920 Tn
PLOM	METALLS	0,045 Tn
PNEUMÀTICS	PNEUMÀTICS	2,630 Tn
PVC	REBUIG	10,620 Tn
REACTIUS I RX	REPQ	0,191 Tn
REBUIG	REBUIG	281,300 Tn
RUNA	RUNA	835,560 Tn
TÈXTIL	TÈXTIL	38,870 Tn
TONERS	TONERS	0,640 Tn
VHS	VHS	0,863 Tn
VIDRE d'envàs	ECOEMBES	18,050 Tn
VIDRE LAMINAT	VIDRE	52,810 Tn
XERINGUES	REPQ	0,026 Tn
REUTILITZABLES	REUTILITZABLES	21,845 Tn

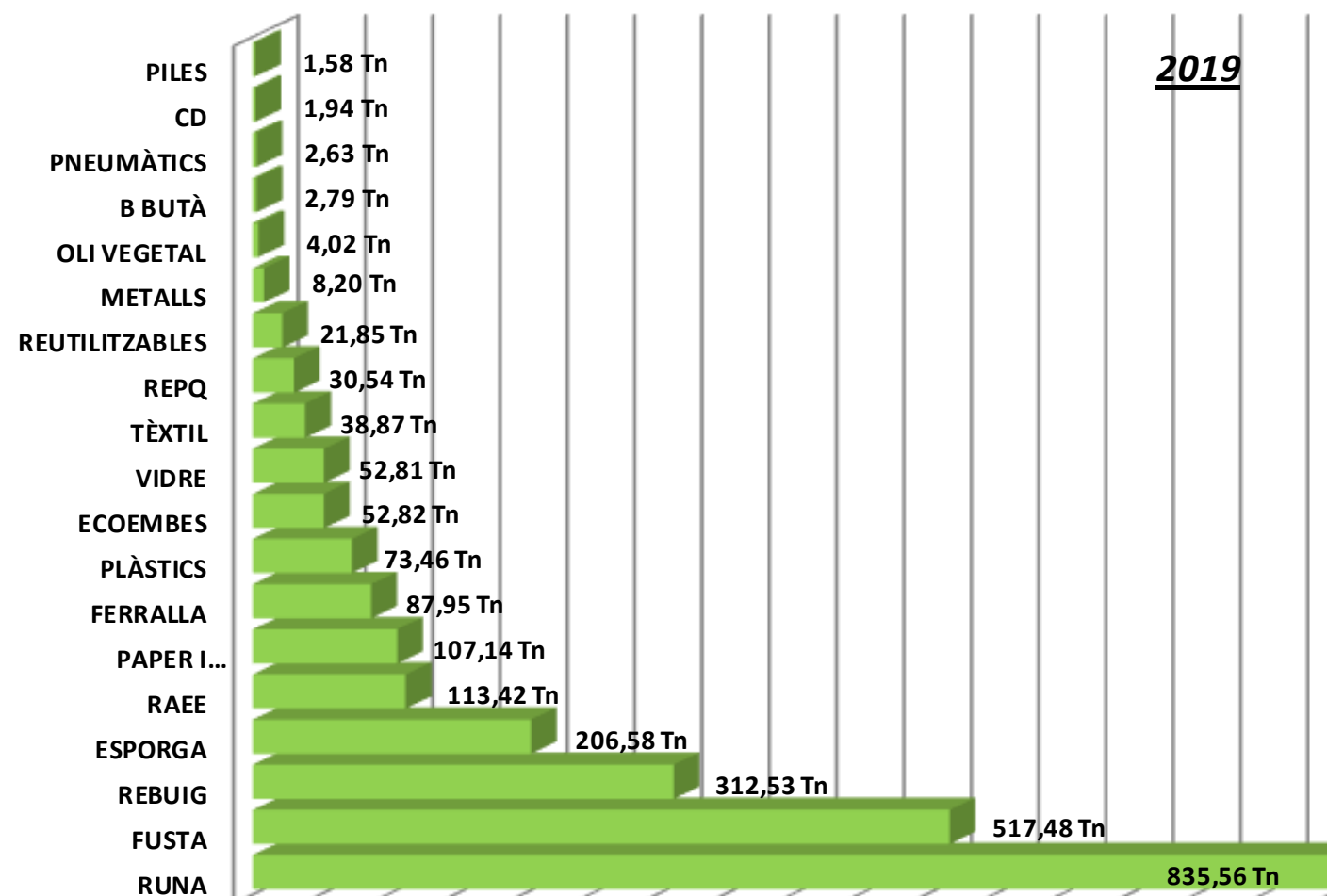
Total 2019 2473,868 Tn

Taula

3: Sortides de materials



Il·lustració 12: % Selecció



Il·lustració 13: Quantitats Sortides



3.6 Evolució interanual

En la *Taula 4: Sortides 2010/2019*, es presenten les quantitats de materials que han sortit de la deixalleria agrupades per tipus de materials per visualitzar l'evolució al llarg dels darrers anys. Les dades dels anys 2010, 2011 i primer semestre del 2012 són les ressenyades per l'empresa SIMMAR en les seves memòries de gestió. Les dades del segon semestre del 2012 i les del 2013 al 2019 són les comptabilitzades per GUSAM.

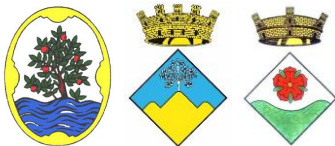
Quantitats expressades en tones

GRUP	2010	2011	2012	2013	2014	2015	2016	2017	2018	2019
RUNA	562,240	599,140	714,590	511,565	410,590	622,170	610,840	681,400	784,800	835,560
FUSTA	332,830	352,760	367,240	308,140	321,980	336,690	413,180	432,660	473,250	517,480
REBUIG	202,630	206,420	207,490	143,192	122,086	124,945	161,745	254,000	306,607	312,532
ESPOGA	246,000	294,000	186,980	174,140	144,260	182,270	179,330	169,040	212,040	206,580
RAEE	43,700	29,250	41,330	62,370	69,557	81,871	89,339	99,292	108,235	113,422
PAPER I CARTRO	7,400	9,600	31,690	41,870	43,200	54,140	67,420	67,420	83,980	107,140
FERRALLA	68,940	33,380	44,080	52,280	51,737	59,221	73,120	73,200	75,620	87,945
PLÀSTICS	0,000	0,000	3,190	41,420	44,490	45,259	51,780	56,020	60,870	73,460
ECOEMBES	5,100	5,750	22,490	21,599	23,448	10,831	11,075	16,459	17,390	52,815
VIDRE	32,940	30,980	35,390	33,800	30,880	33,620	38,180	48,160	53,460	52,810
TÈXTIL	11,450	3,520	2,160	11,507	15,300	15,920	24,780	28,315	30,180	38,870
REPO	22,130	23,020	21,660	30,098	24,962	31,949	29,115	28,196	29,960	30,538
REUTILITZABLES	0,000	0,000	0,000	0,000	11,338	15,086	19,988	21,844	20,596	21,845
METALLS	3,390	0,500	3,060	5,981	5,499	7,528	7,033	4,358	8,571	8,199
OLI VEGETAL	3,100	3,640	3,490	3,582	4,645	4,700	4,730	4,793	4,090	4,015
B BUTÀ	0,000	0,000	1,280	2,747	1,607	2,147	2,463	2,440	2,504	2,792
PNEUMÀTICS	1,100	4,240	3,200	3,130	2,390	5,680	2,970	2,520	3,460	2,630
CD	0,000	0,000	0,230	0,098	0,200	0,247	0,310	0,260	0,220	1,940
PILES	1,190	0,890	0,840	1,079	1,127	1,060	1,188	1,784	1,368	1,583
VHS	0,000	0,000	1,500	1,024	0,000	0,000	0,000	0,000	0,000	0,863
TONERS	0,010	0,000	0,240	0,440	0,973	0,550	0,540	0,622	0,500	0,640
MEDICAMENTS	0,000	0,000	0,020	0,159	0,077	0,590	0,275	0,280	0,155	0,210
	1544,150	1597,090	1692,150	1450,219	1330,346	1636,473	1789,401	1993,063	2277,856	2473,868

TIPUS	2010	2011	2012	2013	2014	2015	2016	2017	2018	2019
VALORITZABLE	1269,080	1329,450	1409,490	1200,441	1101,862	1380,733	1495,751	1598,958	1819,735	2003,182
RESIDU ESPECIAL	72,440	61,220	73,670	106,014	107,198	131,420	132,690	141,245	152,821	159,546
RESTA	202,630	206,420	208,990	143,764	121,286	124,320	160,960	252,860	305,300	311,140

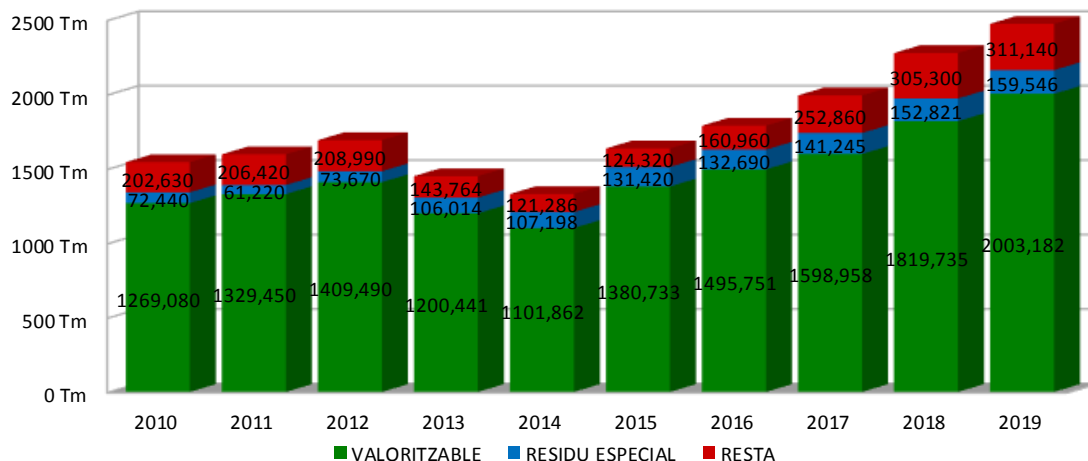
TIPUS	2010	2011	2012	2013	2014	2015	2016	2017	2018	2019
VALORITZABLE	82,19%	83,24%	83,30%	82,78%	82,83%	84,37%	83,59%	80,23%	79,89%	80,97%
RESIDU ESPECIAL	4,69%	3,83%	4,35%	7,31%	8,06%	8,03%	7,42%	7,09%	6,71%	6,45%
RESTA	13,12%	12,92%	12,35%	9,91%	9,12%	7,60%	9,00%	12,69%	13,40%	12,58%

Taula 4: Sortides 2010/2019



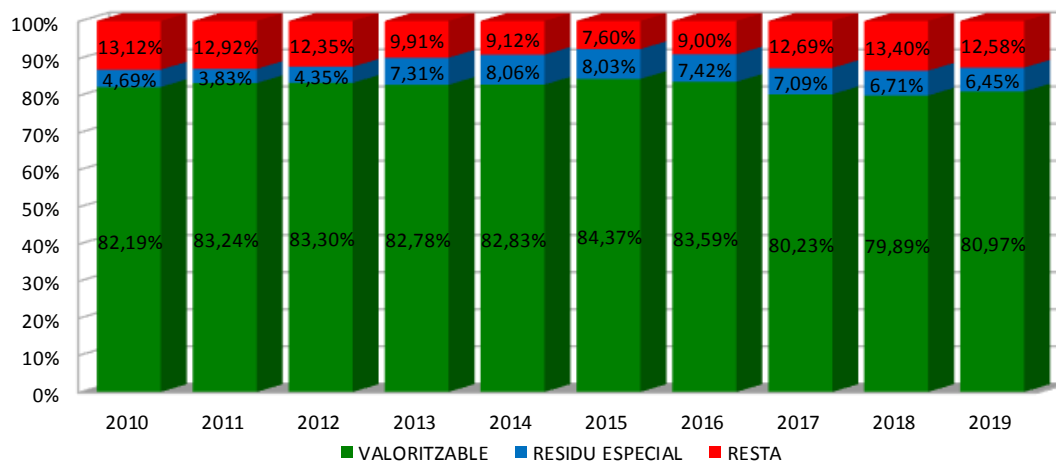
En el gràfic *Il·lustració 14: Evolució absoluta de les sortides 2010/2019* es presenten les dades absolutes de reciclatge de materials en els darrers deu anys, i en el *gràfic Il·lustració 15: Evolució relativa de les sortides 2010/2019*, es presenten les dades percentuals de reciclatge de materials en els darrers deu anys.

EVOLUCIÓ VALORITZACIÓ



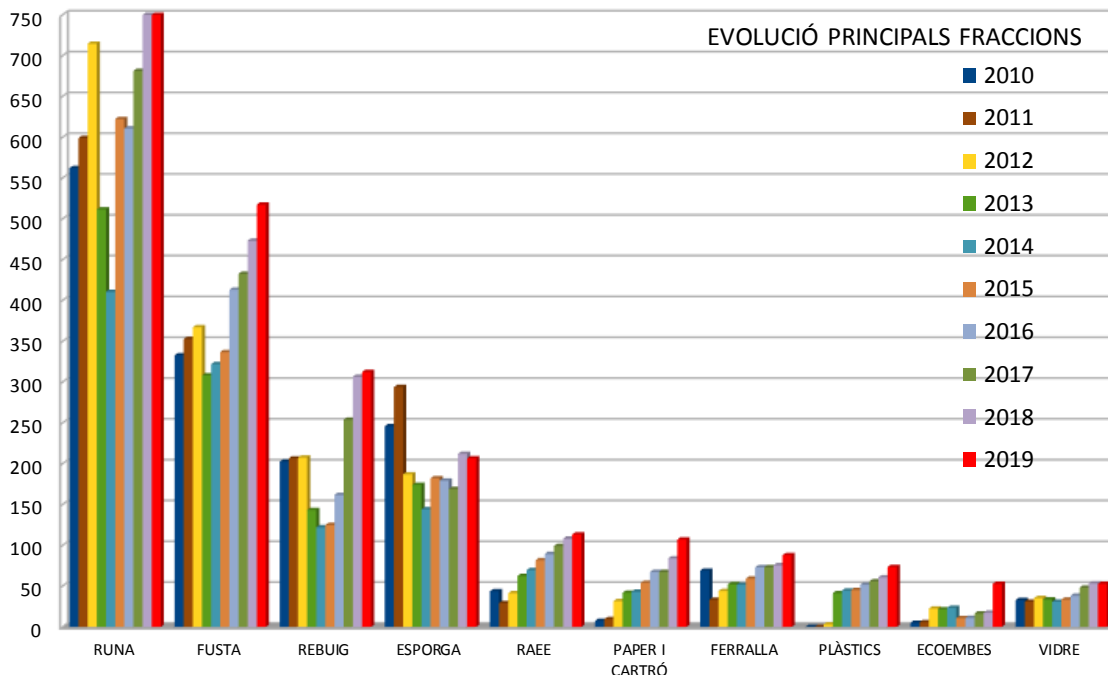
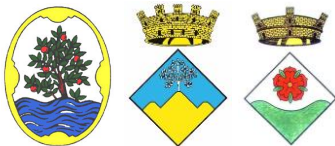
Il·lustració 14: Evolució absoluta de les sortides 2010/2019

EVOLUCIÓ VALORITZACIÓ



Il·lustració 15: Evolució relativa de les sortides 2010/2019

En el gràfic *Il·lustració 16: Evolució sortides de materials 2010 / 2019*, es veu l'evolució en xifres absolutes de les tones de materials que han sortit de la deixalleria durant el període 2010-2019. S'aprecia que l'any 2013 hi ha una davallada en la sortida de determinats materials, coincidint amb l'aplicació de tarifes per a comercials i l'inici d la crisi. A partir d'aquell moment el volum de residus gestionats ha anat augmentant, tant per l'increment d'usuaris com per la recuperació econòmica.



Il·lustració 16: Evolució sortides de materials 2010 / 2019

4 Instal·lacions i manteniment

4.1 Incidents

A principis de gener vam notar que el rodet compactador de la fusta perdia oli per una de les juntes i va necessitar que l'empresa que ens fa el manteniment de la màquina canviés el pistó hidràulic d'elevació que s'havia fet malbé.

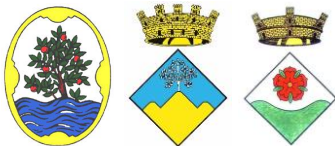
Al mes de febrer es va haver de canviar el pany de la porta corredissa d'entrada que es va fer malbé vam aprofitar també per canviar el bombí que estava apunt de trencar-se.

Al mes de març una usuària va fregar la porta corredissa en sortir i la porta va sortir de l'eix caient al terra; el cotxe fa patir alguna ratllada. Dies mes tard, com a conseqüència d'això, la brigada d'Arenys de Munt van venir per fer una reparació a la porta ja que no tancava bé.

Al mes d'abril, en un moviment de contenidors, es va trencar la palanca que serveix de testimoni de seguretat per la compactadora de fusta i es va haver de reparar.

Al mes de maig una averia en el servidor va ser reparada per l'empresa que ens fa el manteniment informàtic.

Al mes de setembre a causa d'una forta ventada, es va arrencar la porta de servei de la part posterior de la deixalleria que tenia les frontisses rovellades i en molt mal estat. Es va fer reparar per un ferrer local.



A l'octubre la brigada d'Arenys de Munt van venir per obrir la porta del magatzem de RE PQ ja que el bombí estava inutilitzat degut a un intent de robatori, Es va canviar el bombí per un de nou.

Al mes de desembre es torna a espatllar el servidor informàtic de la deixalleria. El tècnic ens comenta que aquest servidor ja està molt antiquat i que la reparació no compensa el valor del servidor. Com que les dades son recuperables, decidim que de moment traslladarem el programa de la deixalleria al servidor de les oficines de GUSAM i d'aquesta manera estalviarem costos i guanyarem qualitat ja que del servidor de GUSAM se'n fa una còpia de seguretat diària i del de la deixalleria no es feia.

4.2 Manteniment

Al mes de març es va realitzar l'obra de rectificació de la vorera davant l'entrada de la deixalleria que provocava que molts cotxes rasquessin el terra en sortir. Previ anàlisi per part dels serveis tècnics de l'ajuntament, la brigada d'Arenys de Munt va realitzar aquesta feina consistent en desmuntar la part més altra de l'acera i donar-li una pendent mes suau per estalviar el fort desnivell que hi havia. La feina es va realitzar de manera que no entorpís l'entrada de vehicles i així poder donar servei als usuaris sense interrupcions ni problemes.



El resultat ha sigut del tot satisfactori i ara els cotxes ja no toquen a terra en sortir o entrar.

El mes de maig es va realitzar el manteniment anual del rodet compactador de la fusta per part de l'empresa que el va instal·lar. Es va engrèixar tots els punts de la màquina que ho necessiten i es va acabar d'omplir el dipòsit del líquid hidràulic, restant la màquina en condicions per continuar treballant.

Al mes de juny, dos operaris de l'empresa L'Arca del Maresme venen a netejar els contenidors d'envasos de vidre i envasos mixtes amb aigua a pressió.

Al mes de setembre vam fer una revisió al traspalé hidràulic detectant que necessitava amb urgència canviar les rodes. Els operaris de la deixalleria vam comprar i canviar les rodes deixant l'aparell en condicions pel seu funcionament.

El mes de setembre es va fer la neteja i revisió de la compactadora del cartró per part de l'empresa NUALART que n'és la propietària.



Al mes de setembre es va procedir a la reparació per part dels operaris de la deixalleria de la porta corredissa del magatzem de residus especials que feia molt de temps que anava dura, detectant-se que hi havia uns rodaments trencats i procedint a la seva substitució. Aprofitant l'ocasió, es va canviar també el pany de la porta que era molt vell per un altre que donés més seguretat.



Pel que fa a la prevenció contra incendis, es disposa dels equips requerits per la mida de la instal·lació, segons les característiques fixades per la normativa corresponent i, el dia 28 d'octubre es van fer les corresponents revisions periòdiques.

Es disposa d'assegurança de responsabilitat civil i assegurança de responsabilitat ambiental, així com d'una pòlissa d'assegurança que cobreix el contingut del que hi ha a l'oficina.

Pel que fa al soroll, les activitats que es realitzen a la deixalleria no produeixen sorolls ni vibracions que superin els límits permesos en la legislació vigent.

Pel que fa a les olors, s'evita l'aparició d'olors amb la restricció d'entrada de matèria orgànica i en el cas de dissolvents i productes volàtils, es manipulen de manera que no s'emetin compostos orgànics volàtils a l'atmosfera.

Per evitar la presència de rosegadors, insectes i altres animals, es manté la instal·lació sense restes de matèria orgànica, i els materials dipositats dins dels contenidors i amb els entorns nets.



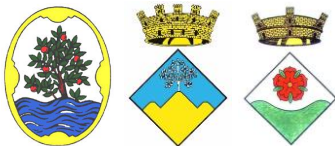
Tots els contenidors de la deixalleria disposen de sistemes per evitar l'acumulació d'aigua de pluja. L'únic contenidor que suposa un problema en aquest sentit és el dels pneumàtics ja que l'acumulació d'aigua de pluja dins dels pneumàtics pot afavorir la proliferació del mosquit tigre. Per tal d'evitar-ho es cobreix aquest contenidor amb una gran xarxa mosquitera.



Des que es va assumir la gestió de la deixalleria a mitjans del 2012 s'ha establert el protocol d'actuació pel manteniment de les instal·lacions que defineix l'annex tècnic de l'encomana de servei de gestió de la deixalleria a GUSAM, vegeu la *Taula 5: Protocol de neteja i manteniment*.

Instal·lació o equipament	Actuació	Periodicitat
Oficina	Neteja i manteniment	Diària.
Lavabo	Neteja	Setmanal.
Magatzem	Neteja	Setmanal.
Zona d'usuaris	Escombrada zones de descàrrega de materials	Cada vegada que s'embruta, mínim un cop al dia.
Zona d'usuaris	Neteja amb aigua a pressió	Quan és necessari pel nivell de brutícia, mínim un cop a la setmana.
Zona enjardinada interior	Manteniment i regar	Periòdicament en funció de l'època de l'any.
Zona de caixes	Neteja amb aigua a pressió entorn caixa retirada	Cada cop que es retira una caixa plena.
Zona de caixes	Neteja de tot el pati inferior	Quan és necessari pel nivell de brutícia, mínim un cop a la quinzena.
Zona de reutilització de materials	Desmuntatge i neteja de la zona	Diària
Zones de dipòsit de materials	Endreça i eliminació d'impropis	Cada vegada que es detecta.
Compactadora estàtica	Neteja i comprovació nivell oli motor	Setmanal
Compactadora estàtica	Greixat	Bimensual
Compactadora estàtica	Manteniment fabricant	Annual
Bàscula	Neteja de la plataforma i del seu entorn	Diària
Bàscula	Verificació de la certificació de la pesada	Annual
Elements contenerització	Neteja exterior amb aigua a pressió	Cada vegada que és necessari, com a mínim quinzenalment.
Drenatges i embornals pluvials	Retirada de sòlids i neteja amb aigua a pressió	Annual
Portes d'accés a la deixalleria	Retirada de materials abandonats	Dos cops al dia.
Voreres exteriors	Escombrat i neteja amb aigua a pressió	Setmanal.
Enjardinament exterior	Retirada de residus, manteniment i esporga (sense rec)	Mensual.
Entorn immediat de la deixalleria	Retirada de materials abandonats	Diari quan es disposa de condemnats a TBC.

Taula 5: Protocol de neteja i manteniment



5 Gestió econòmica

5.1 Pressupost

El dia 4 d'octubre del 2018 la comissió de seguiment de la deixalleria reunida en sessió ordinària a l'ajuntament d'Arenys de Munt, aprova el pressupost de GUSAM per a la gestió de la deixalleria durant l'any 2019 per un import total de de 132.157,80 €. La previsió de cobertura d'aquests costos nets prové, d'una banda, dels usuaris comercials (22.469,66 €), i de l'altra banda de l'aportació dels municipis (**109.688,14 €**).

Aquest pressupost suposa un increment de l'aportació municipal conseqüència de l'increment de personal i de les variacions dels preus del mercat, i suposa també una redistribució de l'estructura de costos del servei sobre els previstos en l'encomana, vegeu a la *Taula 6: Redistribució de l'estructura de costos del servei de deixalleria 2019*

Concepte	Previsió encomana	Pressupost 2019	Variació absoluta	Variació relativa
Total costos fixes	118.202,62 €	120.019,08 €	1.816,46 €	1,54%
Total costos variables	63.016,43 €	64.734,73 €	1.718,30 €	2,73%
Ingressos materials	57.417,71 €	52.596,01 €	-4.821,70 €	-8,40%
Total costos nets	123.801,34 €	132.157,80 €	8.356,46 €	6,75%
Aportacions usuaris	13.380,33 €	22.469,66 €	9.089,33 €	67,93%
Aportació municipi	110.421,01 €	109.688,14 €	-732,87 €	-0,66%
Total aportacions	123.801,34 €	132.157,80 €	8.356,46 €	6,75%

Taula 6: Redistribució de l'estructura de costos del servei de deixalleria 2019

En la *Taula 7: Pressupost 2019*, es presenta el resum del pressupost aprovat.

	2019
TOTAL COSTOS BRUTS	184.753,81 €
Costos fixes	120.019,08 €
Personal directe	80.502,19 €
Personal indirecte	10.260,44 €
Subministraments	3.322,92 €
Assegurances i seguretat	1.250,76 €
Manteniment	11.347,32 €
Despeses extraordinàries	0,00 €
Benefici Industrial 6,5%	6.934,44 €
Despeses generals 6%	6.401,02 €
Costos variables	64.734,73 €
Transport de materials	23.639,74 €
Tractament de materials	41.094,99 €
TOTAL INGRESSOS	75.065,67 €
Venda de materials valoritzables	19.858,86 €
Tarifes a usuaris	22.469,66 €
Retorn dels cànon de residus	15.581,00 €
Compensacions SIGs	17.156,16 €
Ingressos extraordinaris	0,00 €
TOTAL GESTIÓ DEIXALLERIA	109.688,14 €

Taula 7: Pressupost 2019



5.2 Tancament costos d'exploració 2019

A la liquidació del pressupost d'exploració de la deixalleria, vegeu Taula 8: Resum costos d'exploració 2019, es veu com el cost net per al 2019 de l'exploració de l'encomana ha estat de **112.649,31 €**, un 2,70 % per sobre del projectat.

	2019
TOTAL COSTOS BRUTS	183.865,94 €
Costos fixes	111.407,97 €
Personal directe	80.911,55 €
Personal indirecte	9.951,73 €
Subministraments	2.708,06 €
Assegurances i despeses seguretat	978,69 €
Manteniment instal·lacions i equips	4.369,56 €
Despeses extraordinàries	109,72 €
Benefici Industrial 6,5%	6.436,91 €
Despeses generals 6%	5.941,76 €
Costos variables	72.457,96 €
Transport de materials	26.105,70 €
Tractament de materials	46.352,26 €
TOTAL INGRESSOS	71.216,63 €
Venda de materials valoritzables	21.531,91 €
Tarifes a usuaris	22.533,62 €
Retorn dels cànon de residus	15.690,25 €
Compensacions SIGs	11.166,21 €
Ingressos extraordinaris	294,64 €
TOTAL GESTIÓ DEIXALLERIA	112.649,31 €

Taula 8: Resum costos d'exploració 2019

5.3 Desviacions del pressupost

Entre el ingressos previstos en el pressupost pel 2019, s'hi compten el provinents del retorn dels cànon sobre disposició del rebuig dels residus municipals i també les compensacions de sistemes integrats de gestió de residus, que s'han de repercutir directament en el balanç d'exploració del servei, tal com s'especifica en l'apartat II.3 del Conveni de delegació de competència per a la gestió de la deixalleria entre els ajuntaments d'Arenys de Munt, Arenys de Mar i Sant Iscle de Vallalta.

Com que actualment els drets de cobrament d'alguns d'aquests conceptes correspon a l'Ajuntament d'Arenys de Munt (o al Consell Comarcal del Maresme) i no es poden derivar a la deixalleria directament, l'Ajuntament d'Arenys de Munt s'encarregarà de la seva gestió i posterior liquidació amb els altres ajuntaments. Vegeu Taula 3: Ingressos dels SIG i del retorn de cànon pel 2019 generats a la deixalleria on es quantifica l'import meritat per cada concepte al llarg de l'any. S'estima un total de **8.564,21 €** que no es poden repercutir directament en el balanç d'exploració del servei de deixalleria, encara que aquesta quantitat és merament orientativa ja que no ens correspon el control ni la verificació.

Aquesta quantitat és orientativa ja que, tot i haver-se generat el dret de cobrament a la deixalleria, no correspon a GUSAM la gestió del mateix.



	gener	febrer	març	abril	maig	juny	juliol	agost	setem.	octubre	novem.	desem.	2019
A tramitar per l'Ajuntament	785,35 €	409,71 €	253,00 €	749,71 €	894,58 €	813,60 €	313,08 €	1.246,75 €	476,40 €	1.137,67 €	962,59 €	515,45 €	8.539,89 €
BOCEMBS Paper/Cartró (0,00€/T)	129,00 €	243,60 €	253,00 €	202,80 €	124,80 €	280,80 €	312,00 €	306,60 €	476,40 €	342,00 €	279,60 €	261,60 €	3.214,20 €
BOCEMBS RESQ (14,00€/Tm)	656,35 €	0,00 €	0,00 €	546,91 €	605,23 €	532,80 €	1,08 €	772,99 €	0,00 €	717,84 €	682,99 €	2,59 €	4.518,79 €
OPFIAS (522,36€/T)	0,00 €	166,11 €	0,00 €	0,00 €	164,54 €	0,00 €	0,00 €	167,16 €	0,00 €	77,83 €	0,00 €	251,26 €	826,90 €

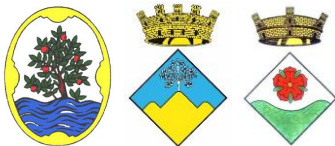
Taula 9: Ingressos dels SIG i del retorn de cànon no cobrats per la deixalleria

En la Taula 10: Comparatiu Pressupost/Balanç/Costos reals es veu un resum comparatiu entre el pressupost aprovat pel 2019, el balanç d'exploració del 2019 presentat i els resultats reals de la deixalleria al 2019.

	PRESSUPOST	BALANÇ	REAL
TOTAL COSTOS BRUTS	184.753,81 €	183.865,94 €	183.865,94 €
Costos fixes	120.019,08 €	111.407,97 €	111.407,97 €
Personal directe	80.502,19 €	80.911,55 €	80.911,55 €
Personal indirecte	10.260,44 €	9.951,73 €	9.951,73 €
Subministraments	3.322,92 €	2.708,06 €	2.708,06 €
Assegurances i despeses seguretat	1.250,76 €	978,69 €	978,69 €
Manteniment instal·lacions i equips	11.347,32 €	4.369,56 €	4.369,56 €
Despeses extraordinàries	0,00 €	109,72 €	109,72 €
Benefici Industrial 6,5%	6.934,44 €	6.436,91 €	6.436,91 €
Despeses generals 6%	6.401,02 €	5.941,76 €	5.941,76 €
Costos variables	64.734,73 €	72.457,96 €	72.457,96 €
Transport de materials	23.639,74 €	26.105,70 €	26.105,70 €
Tractament de materials	41.094,99 €	46.352,26 €	46.352,26 €
TOTAL INGRESSOS	75.065,67 €	71.216,63 €	79.776,52 €
Venda de materials valoritzables	19.858,86 €	21.531,91 €	21.531,91 €
Tarifas a usuaris	22.469,66 €	22.533,62 €	22.533,62 €
Retorn dels cànon de residus	15.581,00 €	15.690,25 €	15.690,25 €
Compensacions SIGs	17.156,16 €	11.166,21 €	19.726,10 €
Ingressos extraordinaris	0,00 €	294,64 €	294,64 €
TOTAL GESTIÓ DEIXALLERIA	109.688,14 €	112.649,31 €	104.089,42 €

Taula 10: Comparatiu Pressupost/Balanç/Costos reals

D'aquest anàlisi se'n treu que l'exploració real de la deixalleria ha sigut **5.598,72 €** inferior al pressupostat, el que representa un -5,10% sobre el pressupost.



En la Taula 11: Comparatiu pressupost/execució es veuen les desviacions comparant els grans grups del pressupost aprovat pel 2019 i l'execució real de l'exploració de la deixalleria durant aquest any.

	PRESSUPOST	REAL	Diferència
TOTAL COSTOS BRUTS	184.753,81 €	183.865,94 €	-887,87 €
Costos fixes	120.019,08 €	111.407,97 €	-8.611,11 €
Personal directe	80.502,19 €	80.911,55 €	409,36 €
Personal indirecte	10.260,44 €	9.951,73 €	-308,71 €
Subministraments	3.322,92 €	2.708,06 €	-614,86 €
Assegurances i despeses seguretat	1.250,76 €	978,69 €	-272,07 €
Manteniment instal·lacions i equips	11.347,32 €	4.369,56 €	-6.977,76 €
Despeses extraordinàries	0,00 €	109,72 €	109,72 €
Benefici Industrial 6,5%	6.934,44 €	6.436,91 €	-497,53 €
Despeses generals 6%	6.401,02 €	5.941,76 €	-459,26 €
Costos variables	64.734,73 €	72.457,96 €	7.723,24 €
Transport de materials	23.639,74 €	26.105,70 €	2.465,96 €
Tractament de materials	41.094,99 €	46.352,26 €	5.257,27 €
TOTAL INGRESSOS	75.065,67 €	79.776,52 €	4.710,85 €
Venda de materials valoritzables	19.858,86 €	21.531,91 €	1.673,05 €
Tarifes a usuaris	22.469,66 €	22.533,62 €	63,96 €
Retorn dels cànon de residus	15.581,00 €	15.690,25 €	109,25 €
Compensacions SIGs	17.156,16 €	19.726,10 €	2.569,94 €
Ingressos extraordinaris	0,00 €	294,64 €	294,64 €
TOTAL GESTIÓ DEIXALLERIA	109.688,14 €	104.089,42 €	-5.598,72 €

Taula 11: Comparatiu pressupost/execució

Es detecta que els costos fixes son 8.611,11€ inferiors al pressupostat. No s'han produït tantes despeses per manteniment de les instal·lacions ni per subministrament de materials com s'havia pressupostat tot i que hi ha hagut despeses per reparacions que no estaven previstes.

Els costos variables, han sigut 7.723,24€ superiors al pressupost. Ha augmentat considerablement el volum de residus gestionats i per tant el nombre de transports i el nombre de tones gestionades; a més alguns dels residus han augmentat el cost de tractament.

Els ingressos han sigut 4.710,85€ superiors al previst. Comparant amb el pressupost, hi ha molta coincidència en les entrades per tarifes a usuaris comercials ja que, tot i que augmenta l'afluència d'aquests usuaris, ja es va preveure en el pressupost que això passaria. Hi ha hagut un increment important en el volum de materials que aporten ingressos però la baixada de preus de mercat de la majoria d'aquest productes, principalment el paper/cartró i els metalls han fet que els ingressos no hagin crescut en la mateixa proporció. L'augment de materials gestionats també ha tingut com a conseqüència que augmentin els ingressos dels SIG per sobre del que s'havia previst.



6 Altres

6.1 Personal

En finalitzar l'any 2018 va causar baixa en l'empresa GUSAM qui havia sigut fins aleshores la seva gerent, la Sra. Montse Mayolas. A partir del dia 1 de gener del 2019 el nou gerent és el Sr Dani Estevan.

A principis d'any es va renovar el contracte del darrer treballador incorporat a la plantilla de la deixalleria mantenint el nombre de tres treballadors fixes amb caràcter indefinit.

6.2 Treballadors en Benefici de la Comunitat

Durant l'any 2018, a través de l'acord que tenim amb els jutjats d'Arenys de Mar, 13 persones han complert mesures penals fent Treballs en Benefici de la Comunitat a la deixalleria en diferents moments i per diferents períodes de temps. La feina d'aquestes persones ha estat diversa però principalment han ajudat als usuaris que portaven materials voluminosos, o bé molta quantitat de materials o que no sabien on dipositar-los. Han ajudat també en tasques de neteja i manteniment, en desballestar materials segons la seva composició, etc. a l'oficina ens han ajudat a introduir informació al programa de la deixalleria i a fer recompte dels usuaris per tal d'elaborar les estadístiques.

Aquest acord amb el Jutjat beneficia a totes les parts i en principi seguirà vigent durant el 2020.

6.3 Higiene i prevenció de riscos laborals

Durant l'any s'ha realitzat la revisió mèdica anual dels treballadors de la deixalleria i s'ha rebut informació per part de l'empresa encarregada de riscos laborals sobre normes de prevenció en la gestió de determinats materials.

6.4 Formació

Els mesos de abril a juny, dins el programa de formació dels treballadors i promocionat per l'empresa (GUSAM), l'encarregat de la deixalleria va rebre un curs formatiu sobre tècniques d'ofimàtica, concretament sobre l'ús de ACCES. El curs constava d'una part on-line de 20 hores i una part presencials de 15 hores.

Dins el mateix programa de formació dels treballadors de GUSAM, entre els mesos d'octubre i novembre, es va fer una altra acció formativa anomenada "desarrollo de habilidades de liderazgo i gestión de equipos" de 16 hores de durada.



6.5 Entorn proper

De forma esporàdica, hem anat trobant materials que durant la nit o al migdia han deixat al davant de la porta de la deixalleria; en obrir entrem aquests materials i els col·loquem al seu lloc.

En retirar-se els contenidors de la zona d'emergència situada a no molta distància davant de la deixalleria, han disminuït paulatinament i quasi totalment els abocaments incontrolats en aquesta zona. Per contra, al principi, molts usuaris habituals d'aquesta zona han intentat fer el mateix a la deixalleria i ho hem hagut de controlar.

Periòdicament es fa la neteja de les voreres de la façana de la deixalleria i la part enjardinada exterior propera a la porta.

6.6 Medicaments

Tot i que les deixalleries no són el lloc adequat on desfer-se dels medicaments, quan algun usuari en porta, els recollim tot indicant-li que la propera vegada els hauria de portar a la farmàcia. Hem arribat a un acord amb la Farmàcia Mias d'Arenys de Munt, i ells ens subministren el material necessari per recollir-los i quan tenim les bosses plenes els hi portem perquè ho gestionin.

6.7 Robatoris

Des de finals de l'any 2018 i durant el 2019 han sigut nombroses les intrusions nocturnes a la deixalleria amb robatori de diversos materials. Hem detectat més de 50 intrusions /robatoris durant aquest any, encara que en poden ser bastants més ja que en nombroses ocasions hem trobat a faltar materials sense que, aparentment, hi hagi res mogut de lloc.

Un dels casos més greus es va produir el dia 30 de juny en que van forçar la porta del magatzem de residus especials, que també ens serveix de magatzem d'eines i van robar 4 màquines Karcher que teníem guardades entre les que n'hi havia una propietat de la deixalleria i tres més que havien portat usuaris i que encara funcionaven. També van desaparèixer trepants i tornavisos elèctrics i un parell de caixes d'eines.

En una altra ocasió, el dia 19 de juliol, a les 9 del vespre l'encarregat va anar a la deixalleria a portar un material per l'endemà i va veure un home amagat darrere les plantes del costat de la porta. Al acostar-se l'home va fugir i va veure molt de material que havien tret de la deixalleria. Avisada la policia municipal, entre tots entrem el material a l'interior però l'endemà al matí en faltava la majoria.

El dia 23 d'agost, a 2/4 de vuit l'encarregat enxampa dos individus dins la deixalleria que fugen corrents en veure'l saltant per la paret del carrer i cridant insults i amenaces.

La majoria d'aquests incidents s'han comunicat a la policia municipal d'Arenys de Munt que ha incrementat la vigilància i la seva presència en aquesta zona i, en els casos més greus, s'ha posat denúncia davant els mossos d'esquadra.



6.8 R.D. 110/2015 sobre RAEE

Des que, al mes de febrer del 2015 va entrar en vigor en nou R.D. sobre la gestió dels RAEE, a la deixalleria, s'estan separant les 7 fraccions previstes al R.D i es porta un registre de les entrades i de les sortides de RAEE, tot i que encara no està en funcionament la plataforma digital a través de la qual s'haurà de gestionar aquest tema. Es compleix amb les especificacions sobre l'emmagatzematge dels materials, només manca trobar solució per la retenció de vessaments a la zona destinada a les fraccions Fr1, Fr2 i Fr3 (frigorífics, pantalles TV i fluorescents).

Aquest any s'ha incorporat una nova fracció (FRA4-termos) per separar els escalfadors elèctrics d'aigua de la resta d'aparells, necessitant una recollida específica i separada de les altres fraccions elèctriques.

Continua pendent l'obtenció del certificat de gestors de residus (codi E-....) i l'adaptació a d'aquest certificat a la nova norma.

En quant a la reutilització dels aparells elèctrics, electrònics i informàtics, tot i que des del R.D. es vol potenciar, també marca unes normes molt estrictes per a les persones o entitats que ho vulguin fer i, com que de moment no ha vingut ningú que les compleixi, no es permet la sortida d'aquests materials de la deixalleria. Aquest tema provoca conflictes amb algun usuari que vol reutilitzar aparells o algun component i no vol acceptar que hi ha unes normes marcades en el Real Decret.

6.9 Incidents

A banda del que s'ha comentat sobre la reutilització de materials elèctrics, hem tingut també alguna discussió amb persones que es volien emportar materials per vendre.

També es detecta amb molta freqüència que hi ha usuaris que ens dona la sensació que son professionals que estan treballant però ens diuen que el material que porten és de casa seva.