

CONSELLS MUNICIPALS



D'URBANISME I DE LA RIERA

AJUNTAMENT D'ARENYS DE MUNT

14 DE MARÇ DE 2017



Consells municipals d'urbanisme i de la Riera



Ordre del dia Consell d'Urbanisme i de la Riera:

- Aprovació, si escau, de l'acta de la sessió anterior.
- Plec de clàusules de l'obra de la Riera tram Bellsollell-Rasa
- Canalització de la Riera i actuacions a la llera.
- Resultat del procés participatiu dels escocells de la Riera.
- Obres a l'espai públic en curs i planificades.
- Pla Especial i Catàleg del Patrimoni Històric, Arquitectònic i Ambiental
- Torn obert de paraula

Plec de clàusules de l'obra de la Riera tram Bellolell-Rasa



Plec de clàusules de l'obra de la Riera tram Bellolell-Rasa



- **Publicat al DOGC i al BOP** l'edecte sobre la licitació de les obres d'urbanització de la rambla Sant Martí i la rambla Riera i Penya en data 07/03/2017
- Inici del termini per a què les empreses interessades en executar l'obra presentin les pliques per a prendre part en la licitació, documentació que poden presentar fins al **proper 3 d'abril**.
- Per acord del Ple de l'ajuntament de data 16/02/2017 es van aprovar els Plecs de clàusules econòmic-administratives particulars que regiran la licitació.

Plec de clàusules de l'obra de la Riera tram Bellolell-Rasa



- Paral·lelament s'exposen al públic durant el termini de quinze dies naturals per a què es puguin presentar **reclamacions o al·legacions**, si escau.
- Si no es presenten al·legacions, a partir del 3 d'abril continuarà el procés per adjudicar l'obra.
- El govern municipal vetlla, com en tota l'obra pública, la bona **comunicació** -especialment amb els veïns afectats per les obres- i la **contractació de personal inscrit en el servei local d'ocupació**.

Plec de clàusules de l'obra de la Riera tram Bellolell-Rasa: Criteris a tenir en compte en l'adjudicació



A. Millores subjectives valorables (fins a un màxim de 5 punts)

- a. Memòria descriptiva de la **metodologia, organització** i mitjans per la **reducció del termini de l'obra**: màxim 5 punts

A. Millores objectives valorables (fins a un màxim de 88 punts)

- Comuns a ambdós projectes
 - a. Millores en la **informació** i la **comunicació** de les obres: màxim 3 punts
 - b. Millores en l'**assistència tècnica** en fase d'obra: màxim 3 punts
 - c. **Reducció termini execució**: màxim 2 punts
 - d. **Ampliació del termini de garantia**: màxim 2 punts.

Plec de clàusules de l'obra de la Riera tram Bellolell-Rasa: Criteris a tenir en compte en l'adjudicació



A. Millores objectives valorables (fins a un màxim de 88 punts)

- Rambla Sant Martí: voreres, i serveis.
 - a. Millora pel **subministrament de mobiliari urbà**: màxim 11 punts
 - b. Millora en l'**enllumenat**: màxim 4 punts
 - c. Millora en l'enjardinament dels **escocells** dels arbres: màxim 7 punts
 - d. Millora de la **proposta econòmica**: màxim 42 punts

- Rambla Sant Martí i Rambla Riera i Penya: calçada.
 - a. Millora de la **proposta econòmica**: màxim 14 punts

Canalització de la Riera i actuacions a la llera



Petició d'informe a Departament de Territori



Alcalde d'Arenys de Munt

AJUNTAMENT D'ARENYS DE MUNT	
REG. DE SORTIDA	
Número	3328/2016
Data	31/10/2016
Hora	08:56

**Departament de Territori i Sostenibilitat
de la Generalitat de Catalunya**
A l'atenció de l'Honorable Conseller
Av. de Josep Tarradellas, 2-6,
08029 Barcelona

Honorable Conseller,

El passat 21 de juny va ser l'última vegada que des de l'ajuntament d'Arenys de Munt vam fer una petició formal per tal d'aclarir

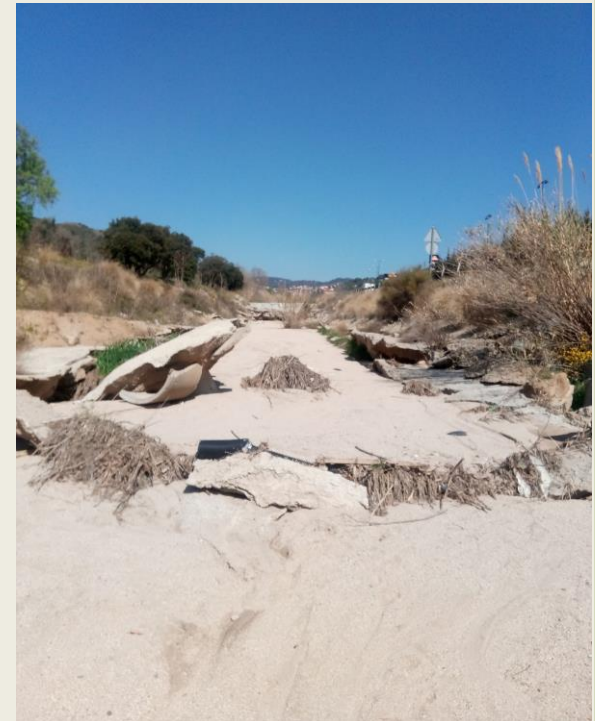
Actuació a la llera



Estudis i Projectes d'Urbanisme i Obres Públiques SL:

ESTABILITZACIÓ DE LA LLERA DE LA RIERA

- Tram comprès entre poliesportiu Can Zariquei i entrada de l'Ajup
- FASE 1:
 - Consolidació esculleres laterals per protecció mur de la carretera i per protecció de canonada clavegueram a la banda del parc
 - Construcció de llosa de pedra i formigó per caiguda d'aigua de la llera
 - 46.267 €



Resultat del procés participatiu dels escocells de la Riera.



Realització: desembre 2016 – gener 2017

- **162 participants**
 - **58 van entregar presencialment el formulari**
 - **104 van participar telemàticament**

Opció més votada:

- **IDEA 1 Terrassa Pública**

Opció menys votada:

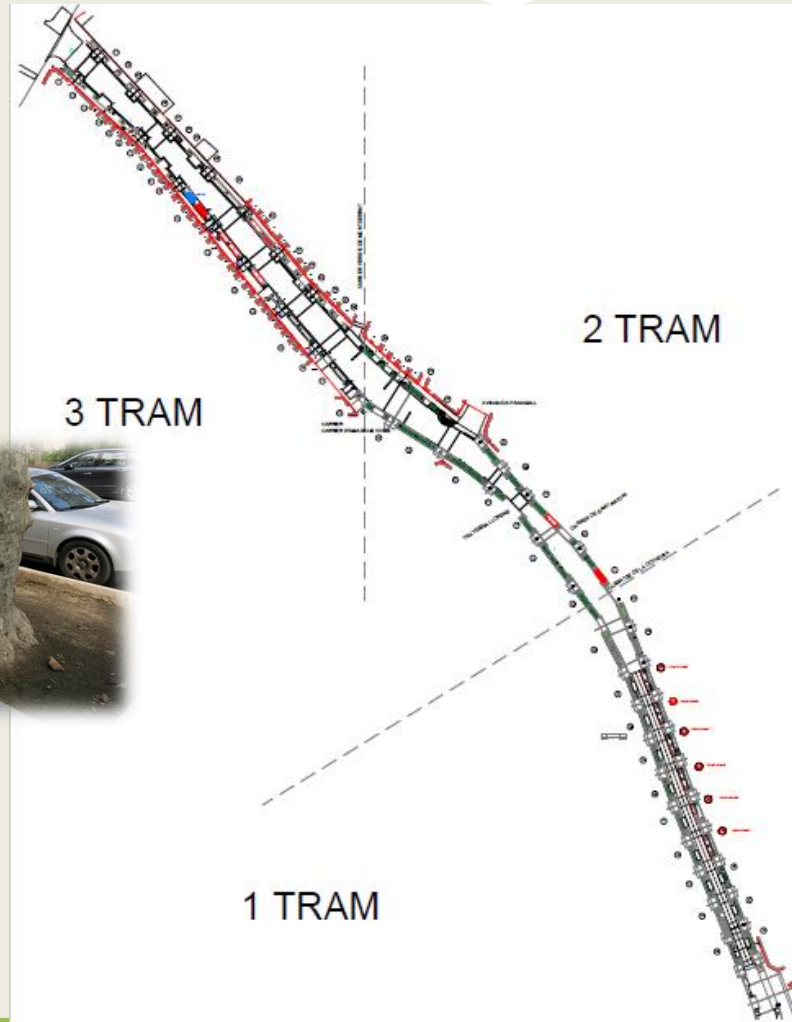
- **IDEA 4 Espai Cocou**

Resultat del procés participatiu dels escoells de la Riera.

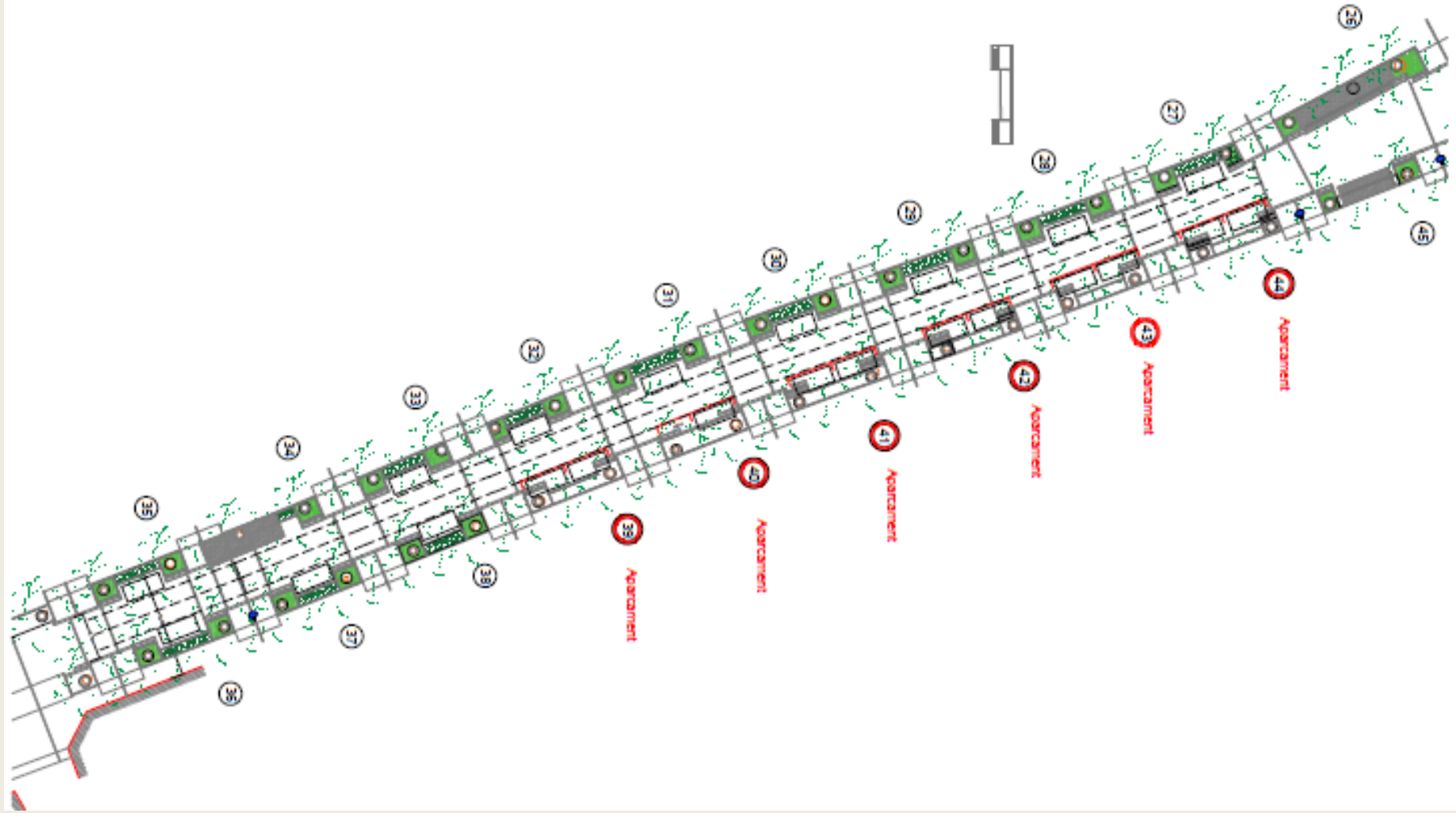


PROCÉS PARTICIPATIU ESCOCELLS					
	Terrassa Pública	Aparcaments	Jardinet Urbà	Espai Cocou	Jardinet Urbà II
(1) No m'agrada	29	50	49	67	52
(2) És millorable	12	9	26	27	12
(3) No està malament	28	17	33	21	27
(4) M'agrada	34	41	31	22	24
(5) M'agrada molt	50	37	14	15	40
	M'agrada molt	M'agrada	No està malament	És millorable	No m'agrada
	50 terrassa pública	41 aparcaments	33 jardinet urbà	27 espai cocou	67 espai cocou
	40 jardinet urbà II	34 terrassa pública	28 terrassa pública	26 jardinet urbà	52 jardinet urbà II
	37 aparcaments	31 jardinet urbà	27 jardinet urbà II	12 terrassa pública	50 aparcaments
	15 espai cocou	24 jardinet urbà II	21 espai cocou	12 jardinet urbà II	49 jardinet urbà
	14 jardinet urbà	22 espai cocou	17 aparcaments	9 aparcaments	29 terrassa pública
	Suma: m'agrada molt + m'agrada			Suma: és millorable + no m'agrada	
	Terrassa pública	84	Espai Cocou	94	
	Aparcaments	78	jardinet urbà	75	
	Jardinet urbà II	64	Jardinet urbà II	64	
	Jardinet urbà	45	Aparcaments	59	
	Espai Cocou	37	Terrassa pública	41	

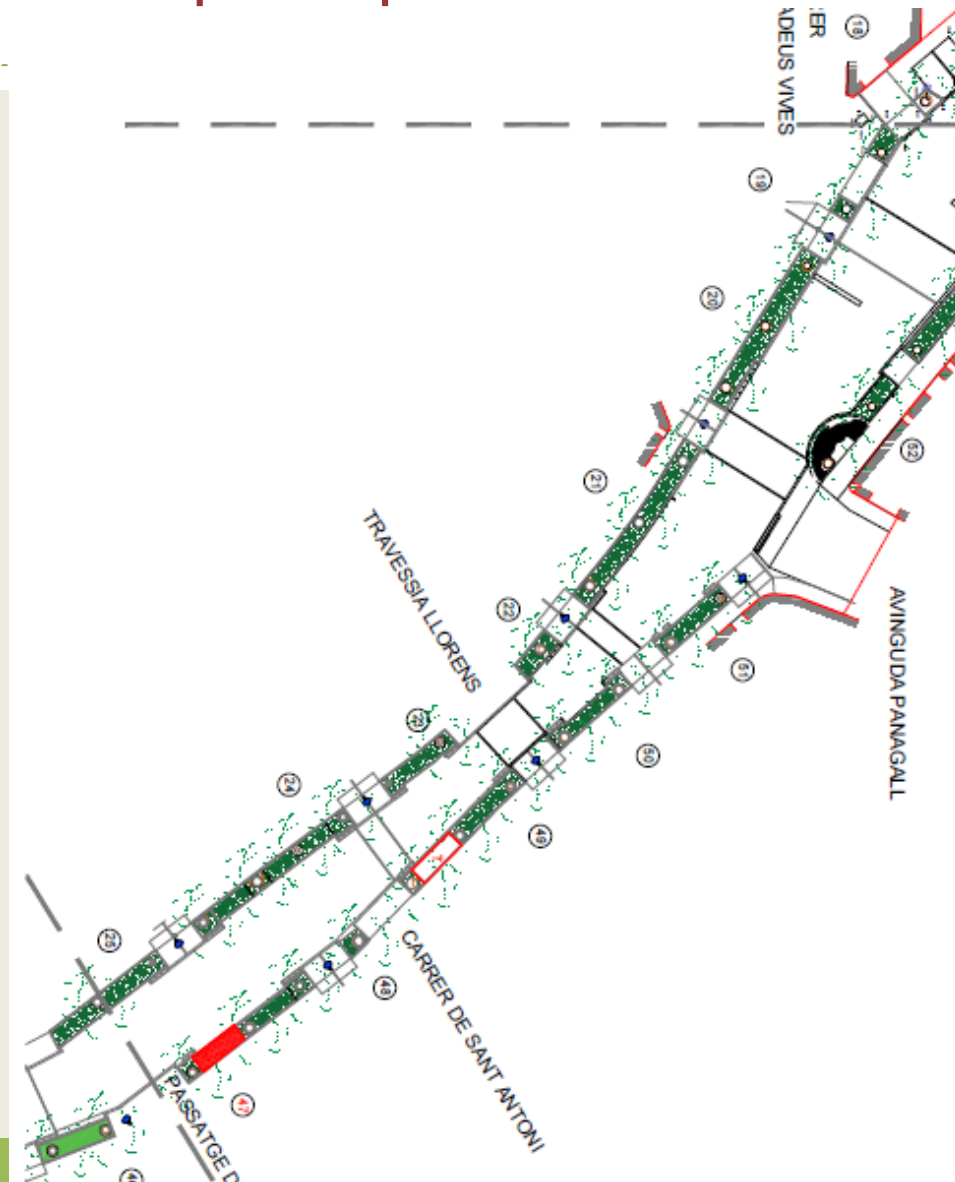
Estudi del procés participatiu dels escocells de la Riera.



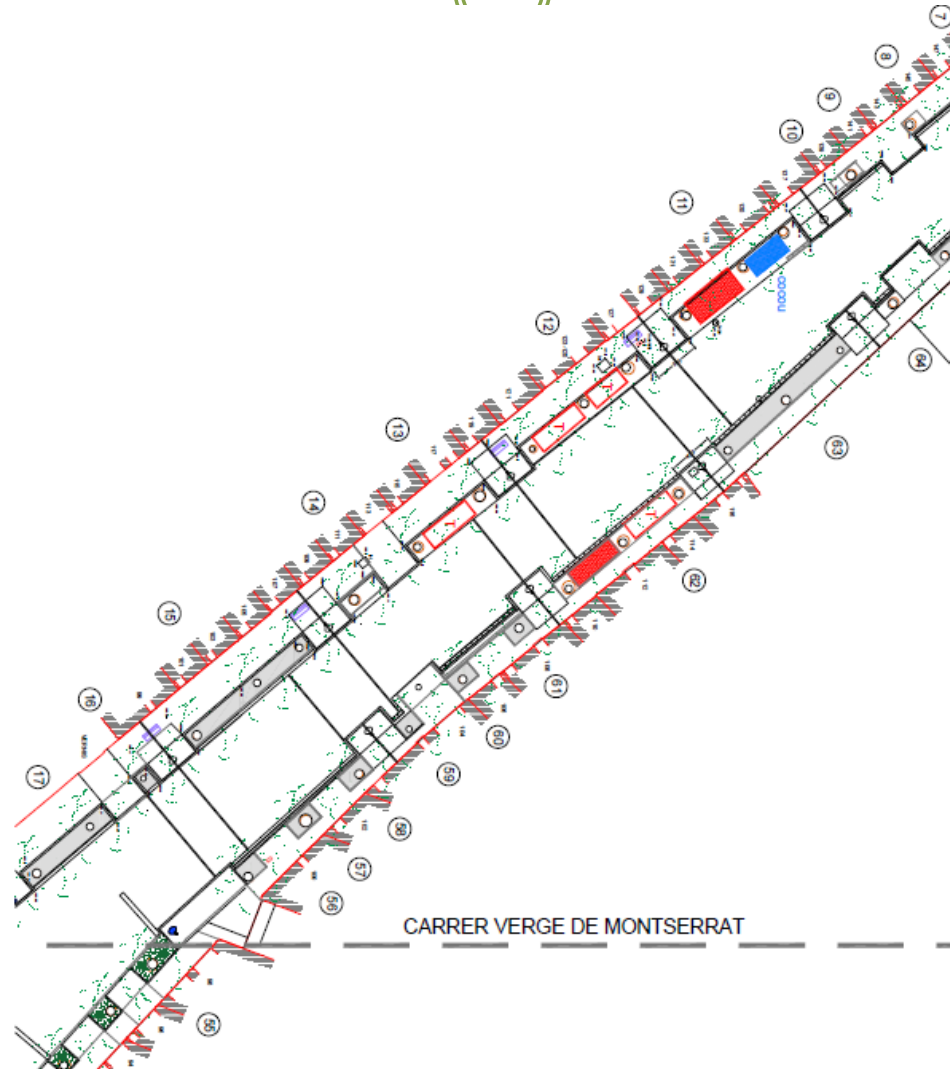
Estudi del procés participatiu dels escocells de la Riera.



Estudi del procés participatiu dels escocells de la Riera.



Estudi del procés participatiu dels escocells de la Riera.



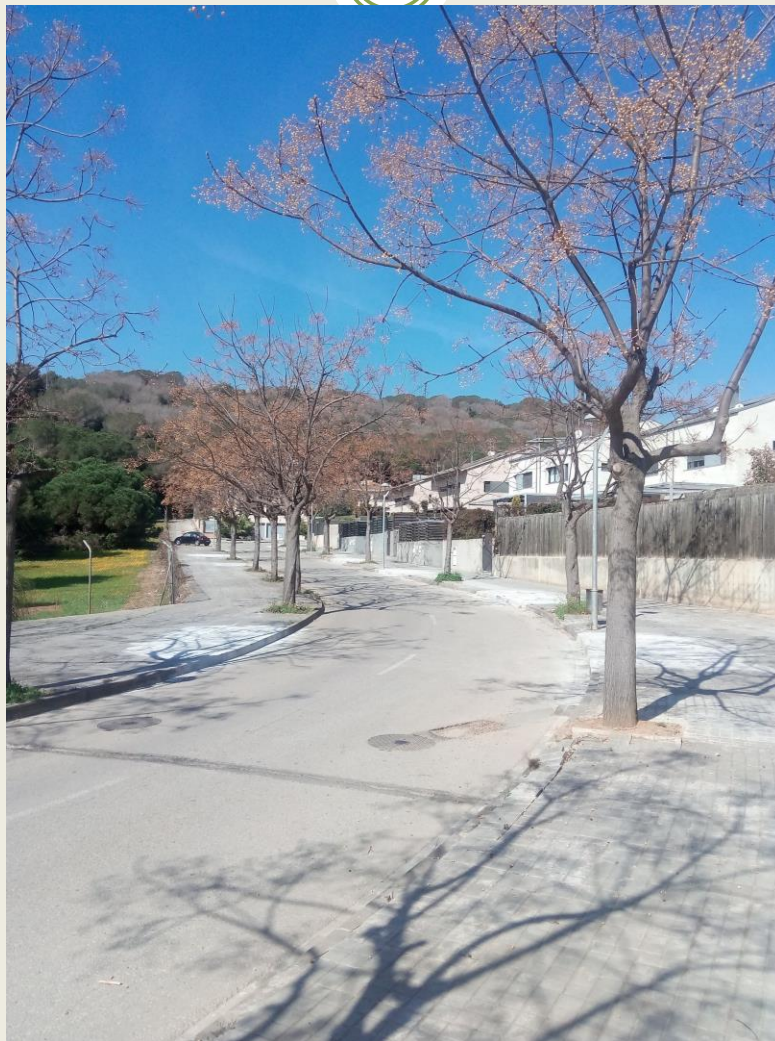
Actuacions a l'espai públic en curs o realitzades: ENJARDINAMENT PASSEIG DE SOBIRANS



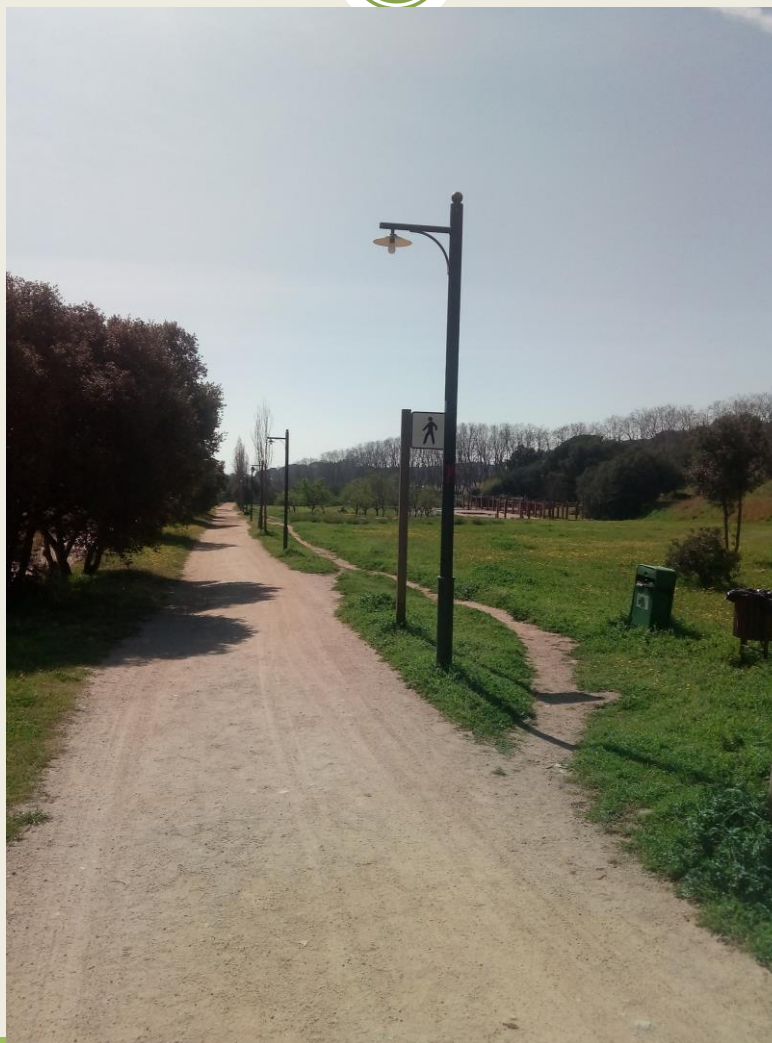
Actuacions a l'espai públic en curs o realitzades: TALA PER DONAR VISIBILITAT AL FAR



Actuacions a l'espai públic en curs o realitzades: ACTUACIONS A LA URB. CAN JALPÍ



Actuacions a l'espai públic en curs o realitzades: ENLLUMENAT PASSEIG CAN JALPÍ



Actuacions a l'espai públic en curs o realitzades: NETEJA RIAL PARC CAN JALPÍ



Actuacions a l'espai públic en curs o realitzades: RESALT DAVANT CEMENTIRI



Actuacions a l'espai públic en curs o realitzades: REIXA RIAL HORTETA



Actuacions a l'espai públic en curs o realitzades: ESCORXADOR



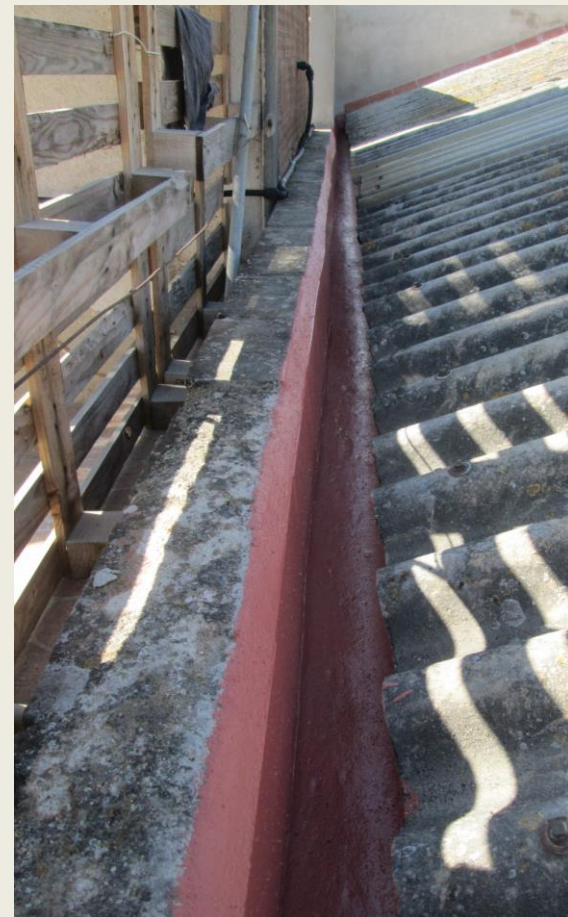
Actuacions a l'espai públic en curs o realitzades: PINTURA VIÀRIA



Actuacions a l'espai públic en curs o realitzades: OBRES A LA PISTA SANT MARTÍ



Actuacions a l'espai públic en curs o realitzades: COBERTA DEL MERCAT MUNICIPAL



Actuacions a l'espai públic en curs o realitzades: 2a FASE REFORMA ESPLAI JUBILATS



Actuacions planificades a l'espai públic



- **Passeig de Can Victoriano**
- **Pàrquing Bellsollell, formigó vorera**
- **Accessibilitat voreres Cotxeria (Ctra. St. Celoni), Rial Pasqual, C/ Jaume Safont, pas vianants Ctra. St. Celoni...**
- **Pilones Ctra. St. Celoni**
- **Enllumenat interior parc Can Jalpí (arbre Guernika)**
- **Moreres C/ les Flors**
- **Altres**

Actuació tala d'arbres afectats per la plaga de l'escarabat TOMICUS DESTRUENS



Pla Especial i Catàleg del Patrimoni Històric, Arquitectònic i Ambiental



Ajuntament d'Arenys de Munt

PLA ESPECIAL URBANÍSTIC DE PROTECCIÓ I CATÀLEG DEL PATRIMONI HISTÒRIC, ARQUITECTÒNIC I AMBIENTAL DEL MUNICIPI D'ARENYS DE MUNT

Volum II/IV: Quadre Resum

Equip Redactor:

JAUME SERRA MALLA, arquitecte
ISABEL LLEONART BOTIA, biòloga
FRANCESC FORN SALVA, historiador

DOCUMENT PER APROVACIÓ INICIAL

Setembre 2016

Direcció:

RAQUEL LACUESTA CONTRERAS

Coordinació:

IMMA VILAMALA ALIGUER

Arqueòleg:

JAVIER FIERRO MACIÀ

Col·laboració:

JORDI GRABAU FIGOLS
LUCIA FERNANDEZ ARIAS

SPAL

Gestió: SPAL, juliol 2014



Diputació
Barcelona
Àrea de Territori
i Sostenibilitat

Pla Especial i Catàleg del Patrimoni Històric, Arquitectònic i Ambiental



- L'objectiu d'aquest Pla especial urbanístic arquitectònic és **identificar els elements del terme municipal d'Arenys de Munt que en configuren el patrimoni històric, arquitectònic, arqueològic i ambiental.**
- Regula les intervencions establint **mesures per a la seva conservació, recuperació i millora.**
- Aquest Pla especial **cataloga 299 elements** que pel seu valor o característiques arquitectòniques, urbanístiques o naturals mereixen una especial protecció.

Pla Especial i Catàleg del Patrimoni Històric, Arquitectònic i Ambiental



- Els 299 elements catalogats estan classificats en sis tipologies:
 - elements arquitectònics
 - conjunts arquitectònics
 - béns arqueològics paleontològics
 - béns socioculturals i etnològics
 - béns naturals
 - béns ambientals paisatgístics

Pla Especial i Catàleg del Patrimoni Històric, Arquitectònic i Ambiental



- Les característiques de protecció, per altra banda, es defineixen en tres nivells:
 - **Bé Cultural d'Interès Nacional** amb 3 elements
 - ✦ Can Bellorell de la Torre
 - ✦ Ca l'Amar de la Torre
 - ✦ Can Mallol de la Torre
 - **Bé Cultural d'Interès Local** amb 66 elements
 - **Bé de Protecció Urbanística** amb 183 elements

Pla Especial i Catàleg del Patrimoni Històric, Arquitectònic i Ambiental



- Exemple d'elements arquitectònics (EA).



CAN BELLSOLELL (EA 012)

Categoria de protecció: bé cultural d'interès nacional (BCIN)

Nivell de protecció: NP1.integral

Pla Especial i Catàleg del Patrimoni Històric, Arquitectònic i Ambiental



- Exemple d'elements arquitectònics (EA)



CAN REGÀS (EA 071.13)
Categoria de protecció: bé cultural d'interès local (BCIL)
Nivell de protecció:
NP2.conservació

Pla Especial i Catàleg del Patrimoni Històric, Arquitectònic i Ambiental



- Exemples d'elements arquitectònics (EA)



CAN CO (EA 069)

Categoria de protecció: bé cultural d'interès local (BCIL)

Nivell de protecció: NP3.parcial

Pla Especial i Catàleg del Patrimoni Històric, Arquitectònic i Ambiental



- Exemple d'elements arquitectònics (EA)



Rbla. Fc. Macià 46 (EA 071.06)

Categoria de protecció: bé
protecció urbanística (BPU)

Nivell de protecció: NP3.parcial

Pla Especial i Catàleg del Patrimoni Històric, Arquitectònic i Ambiental



- Exemple d'elements arquitectònics (EA)



CAPITELL ESGLÉSIA ROMÀNICA DE ST. MARTÍ (EA 113)

Categoria de protecció: bé
cultural d'interès local (BCIL)

Nivell de protecció: NP1.integral

Pla Especial i Catàleg del Patrimoni Històric, Arquitectònic i Ambiental



- Exemple de conjunts arquitectònics (CA)



CARRER PERE SERAFÍ (CA 077)

Categoria de protecció: bé de
protecció urbanística (BPU)

Nivell de protecció:
NP4.Ambiental

Pla Especial i Catàleg del Patrimoni Històric, Arquitectònic i Ambiental



- Exemples de béns socioculturals i etnològics (BSE)



SANTUARI DE LOURDES (BSE 92)

Categoria de protecció: bé de protecció urbanística (BPU)
Nivell de protecció: NP4.
ambiental

Pla Especial i Catàleg del Patrimoni Històric, Arquitectònic i Ambiental



- Exemple de béns naturals



AVINGUDA PLÀTANS CAN JALPÍ (BN 03)

Categoria de protecció: bé
protecció urbanística (BPU)

Nivell de protecció:
NP4.ambiental

Pla Especial i Catàleg del Patrimoni Històric, Arquitectònic i Ambiental



- Exemple de béns arqueològics i paleontològics



MEGALIT DE L'INFERN (BARP 09)

Categoria de protecció: bé cultural d'interès local (BCIL)

Nivell de protecció: NP1.integral

Pla Especial i Catàleg del Patrimoni Històric, Arquitectònic i Ambiental



- Exemples de béns ambientals paisatgístics



PASSEIG DE PLÀTANS DE LA RIERA (BAMP 01)

Categoria de protecció: bé
protecció urbanística (BPU)

Nivell de protecció:
NP4.ambiental

Pla Especial i Catàleg del Patrimoni Històric, Arquitectònic i Ambiental



NIVELLS DE PROTECCIÓ

NP1. INTREGRAL: S'admeten les obres de restauració i consolidació del bé que no el malmetin o el desvirtuïn, i que no alterin la tipologia estructural ni formal.

NP2. CONSERVACIÓ: S'admeten les actuacions encaminades a la conservació i posta en valor del bé, entre elles obres de restauració, ampliació, rehabilitació, etc.

NP3. PARCIAL: Són permeses les obres sempre i quan no es perdin els valors dels elements que originen la protecció.

NP4. AMBIENTAL: Quant als bens immobles, aquest nivell protegeix els bens o conjunts els valors dels quals es troben fonamentalment en las façanes per formar part d'un context que defineix un determinat ambient o paisatge urbà o rural.

Quan als bens d'interès paisatgístic, aquest nivell protegeix àrees i entorns naturals que tenen valor ecològic i mediambiental.

NP5. DOCUMENTAL: S'admeten les intervencions de conservació, restauració i reforma, rehabilitació, ampliació i enderroc, condicionades a deixar constància documental (planimètrica i fotogràfica) per tal de garantir la permanència de la seva memòria.

NP6. AREA EXTRACTIVA ARQUEOLÒGICA: S'admeten les intervencions de documentació, prospecció, control de les obres d'edificació i/o excavació del subsòl en aquells casos susceptibles de contenir jaciments arqueològics.

Pla Especial i Catàleg del Patrimoni Històric, Arquitectònic i Ambiental

Contingut i estructura de les fitxes del catàleg

Pla Especial Urbanístic de Protecció i Catàleg del Patrimoni Històric, Arquitectònic i Ambiental
 Diputació Barcelona
 Arenys de Munt
 Ajuntament d'Arenys de Munt

CAN BORRELL 014.EA

FITXES RELACIONADES:
 CONL. ARQUIT. ELEM. ARQUIT. BÉNS ARQUEOL. BÉNS SOCIOE. BÉNS NATURALS BÉNS AMBIENT-DAISAT

CA EA BARP BSE BN 39 BAMP


LOCALITZACIÓ

Indret / barri Centre Codi INE 7
 Adreça/aves Avinguda Remel Delimitació bé Entorn protecció *****
 Coordenades UTM x = 461543 Identificació al plànol Grafisme categoria 15
 y = 4606557

DADES CADASTRALES

Número	Superfície	Soste	N. plantes	Titularitat
1667211DG6016N0001GW	9.430	1.173	2	Pública


Localització ICC



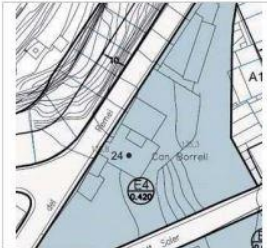
DADES URBANÍSTIQUES

Pla vigent Pla General d'Ordenació d'Arenys de Munt - Text Refós (2003)
 Classificació SUC (urbà consolidat)
 Qualificació E4 - SISTEMES, Equipaments, Socio-cultural
 Exp. RPUC 2002 / 000260 / B

Patí i façana d'accés. IRL



Qualificació urbanística PGO



Pla Especial Urbanístic de Protecció i Catàleg del Patrimoni Històric, Arquitectònic i Ambiental
 Diputació Barcelona
 Arenys de Munt
 Ajuntament d'Arenys de Munt

CAN BORRELL 014.EA

CATALOGACIÓ VIGENT		CATALOGACIÓ PROPOSADA	
Tipus de bé	Patrimoni arquitectònic	Tipus de bé	Patrimoni arquitectònic
Classificació	Edificis	Classificació	Edificis
Categoria	BCIL	Categoria	BCIL
Nº reg/cat.	2581-I	Nº reg/cat.	2581-I
Altres prot.	IPA 8285	Nivell prot.	Nivell 2. Conservació
		Altres prot.	NP4 Ambiental

DESCRIPCIÓ DEL BÉ

Tipologia funcional ARRu Arquitectura Residencial Rural
 Subtipologia funcio. Masia
 Estil i Època Arquitectura popular - tradicional; Època moderna (Segles XV-XVI)
 Cronologia S.XV-XVI
 Parcel·la Amb front a dos carrers oposats
 Context Antiga masia situada en una zona centrada del nucli urbà, on predomina l'ús d'habitatge. Actualment s'utilitza com a equipament municipal. L'edifici s'implanta en un terreny en pendent al peu del turó d'en Borrell. Està envoltat per una franja d'espai públic i juntament amb l'edifici de l'Escola Sant Martí que té al seu davant, configuren una zona d'equipaments.
 Elements La masia està formada per un interessant conglomerat d'edificacions de diferents èpoques. Es pot apreciar un nucli central de planta quadrada, de dues crugies i dos nivells d'alçada, amb façana principal i accés a sud-oest. Aquesta part és la més antiga, i a ella s'hi afegeix un cos transversal a la façana posterior i un de lateral, a nord-oest, prenent la configuració actual amb coberta a dues aigües, amb el carener just sobre el portal. Posteriorment s'afegeix una ala lateral que recull el pati des d'on s'accedeix a la casa. La masia és del tipus que en Bonet Gari descriu com grup II. A la façana principal es conserva el portal adovellat, emmarcaments de finestres amb pedra, un rellotge de sol, i hi ha uns bancs adossats a cada costat del portal. Les demés façanes són més simples. La de llevant té un cos afegit que podria correspondre a un forn. Les façanes nord i de ponent no tenen gairebé obertures. L'interior conserva la tipologia estructural de l'edifici, i la ubicació de l'escala, tot i que alguns sostres són de construcció recent, fets amb bigueta de formigó. En una llinda d'un portal s'hi llegeix la inscripció 1593. S'hi conserven fragments de pedra de l'antic retaule de l'església de Sant Martí. El cos adossat té a la façana de llevant una galeria de quatre arcs en el pis superior.
 Parc de Can Borrell: A l'espai que es troba entre la masia i l'escola es troba el parc de Can Borrell, zona verda construïda l'any 2001. El parc disposa d'una gran superfície de sauló i parterres amb planta arbustiva i arbòria en diferents desnivells connectades per escales.
 Ús actual equipament cultural
 Ús original/altres habitatge, agrícola
 Estat conservació Bo
 Façanes/Coberta Bo
 Entorn/Jardi Bo
 Estructura/Interior Bo
 Entorn de protecció L'Indicat en els plànols.
 Situació de risc ---

ÀMBITS DE PROTECCIÓ I OBJECTE






Elements El volum de l'edificació, indicat als plànols.

S'ha de mantenir el volum edificat, l'estructura tipològica, la composició de la façana principal, els elements arquitectònics singulars (portes, finestres, balcons, baranes), s'haurà de respectar el material i cromatisme de les façanes. No s'admet l'augment de volumetria ni superfície construïda.

Pla Especial i Catàleg del Patrimoni Històric, Arquitectònic i Ambiental

Contingut i estructura de les fitxes del catàleg

Pla Especial Urbanístic de Protecció i Catàleg del Patrimoni Històric, Arquitectònic i Ambiental	
Diputació Barcelona	Arenys de Munt
Ajuntament d'Arenys de Munt	014.EA
CAN BORRELL	
Entorn de protecció L'indicat en els plànols.	
<input checked="" type="checkbox"/> Valor històric	Té valor històric per tractar-se d'una de les més antigues masies d'Arenys de Munt, arrelada històricament a l'explotació del medi agrícola i a l'entorn on s'ubica.
<input checked="" type="checkbox"/> Valor arquitectònic/tipològic/artístic	Té interès arquitectònic per tractar-se d'una edificació que ha conservat els trets essencials de tipologia de masia catalana i en la que s'hi pot apreciar que prové d'una casa més antiga, de dos cossos.
REGULACIÓ DE LES INTERVENCIIONS	
Tipus d'intervenció	Conservació
Regulació	No es permet la modificació; S'ha de mantenir el volum edificat i la seva estructura tipològica. No s'admet l'augment de volumetria ni superfície construïda.
Façanes/Coberta	S'ha de mantenir la composició de la façana principal, els elements arquitectònics singulars (portes, finestres, balcons, baranes), s'ha de respectar el material i cromatisme de les façanes. S'ha de mantenir les característiques de la teulada: material, pendents, xemeneies, composició del ràfec, canals i baixants.
Estructura/anterior	S'ha de mantenir la tipologia estructural i constructiva, així com els portals amb brancals i llinda de pedra vista.
Entorn de protecció	S'ha de conservar les característiques ambientals i paisatgístiques de l'entorn de protecció. No s'admet altres construccions dins aquest perímetre.
Usos permesos	Els que estableix el PGO.
Usos prohibits	Els no inclosos a l'apartat anterior.
INFORMACIÓ COMPLEMENTÀRIA	
Informació històrica	Antiga masia que pren la seva configuració actual al segle XVI. Probablement és més antiga i provindria d'una casa de dos cossos. Una de les seves llindes interiors porta la data de 1593. Avui en dia ha quedat embeguda en una zona cèntrica del nucli urbà. Fins els anys 80 se'n conservava un altre cos exempt que delimitava un pati en forma d'U davant la casa. En els anys 90 passà a ser propietat municipal i actualment acull l'Arxíu municipal, l'Agrupació de puntaires d'Arenys de Munt i el Col·lectiu pel Museu Arxíu d'Arenys de Munt.
Bibliografia	AA, DD. Arenys de Munt, una història un paisatge. Edicions Els 2 Pins. Canet de Mar: 2002. Arxíu Històric Municipal d'Arenys de Munt (AHMAM) BONET GARÍ, Lluís (1953) Les masies del Maresme. Centre Excursionista de Catalunya i editorial Montblanch. Barcelona. BOSCH, L.; GUARDIOLA, M; MONTLLÓ, J. ACTIUM. Inventari del patrimoni cultural i natural d'Arenys de Munt. Oficina de Patrimoni Cultural. Diputació de Barcelona. Barcelona: 2007. VIADER I CROUS, Montse (1986). Inventari del Patrimoni Arquitectònic de Catalunya. Departament de Cultura de la Generalitat de Catalunya. Barcelona, Inèdit.
Fonts orals	Francesc Forn Salvà.
Actuacions fins a	En els anys 90 es fa una reforma important per adaptar l'edifici a l'ús d'equipament municipal.
Observacions	Inventari del Patrimoni cultural i natural d'Arenys de Munt, núm. 54. PGO Elements d'interès històric-arquitectònic, núm. 21.
Protecció existent	BCIL 2581-I. Inventari del Patrimoni Arquitectònic, núm. 8285.

Pla Especial Urbanístic de Protecció i Catàleg del Patrimoni Històric, Arquitectònic i Ambiental	
Diputació Barcelona	Arenys de Munt
Ajuntament d'Arenys de Munt	014.EA
CAN BORRELL	
014.EA	
	
Fotoplànol Google Earth	
	
Façana cos lateral RL	Façana laterallevant RL
	
Façana cos lateral RL	Detall llinda RL

Pla Especial i Catàleg del Patrimoni Històric, Arquitectònic i Ambiental



COMISSIÓ MUNICIPAL DE PATRIMONI CULTURAL D'ARENYS DE MUNT

- El PEU preveu la **constitució de una Comissió de Patrimoni** com a òrgan tècnic de debat, estudi i informació de les actuacions que tenen incidència en l'àmbit de competències del Pla Especial i Catàleg amb la finalitat de vetllar per la preservació, conservació i qualitat de les intervencions.
- La Comissió de Patrimoni estarà constituïda per:
 - Un/a historiador/a membre de l'Arxiu històric Municipal.
 - El/a Secretaria de l'Ajuntament , o persona en qui delegui.
 - Una/a arquitecte/a municipal que la presidirà.
- Quan es tracti d'intervencions en bens catalogats com a BCIN o BCIL la Comissió de Patrimoni comptarà amb:
 - Un/una arquitecte/a especialista en matèria de patrimoni arquitectònic.
 - Un/una historiador/a especialista en patrimoni arquitectònic.
 - En cas de patrimoni arqueològic, un/a arqueòleg/a.

Pla Especial i Catàleg del Patrimoni Històric, Arquitectònic i Ambiental



- Informació durant el període d'exposició pública a través de l'Oficina d'Atenció de la Vila.

Consell d'Urbanisme i Consell de la Riera



TORN OBERT DE PARAULA



Moltes gràcies !!!

CONSELLS MUNICIPALS



D'URBANISME I DE LA RIERA

AJUNTAMENT D'ARENYS DE MUNT

14 DE MARÇ DE 2017

