



Servei de gestió de la deixalleria

Arenys de Mar, Arenys de Munt i Sant Iscle de Vallalta

MEMÒRIA D'EXPLOTACIÓ

ANY 2021





ÍNDEX

1	Introducció.....	3
1.1	Disparitat en la variació dels registres	3
1.2	COVID-19	4
2	Usuaris	4
2.1	Identificació	4
2.2	Tipologia i procedència dels usuaris.....	5
2.3	Comparativa pluri-anual.....	8
3	Residus.....	10
3.1	Registre d'entrades	11
3.2	Registre de sortides.....	11
3.3	Transportistes i Gestors	11
3.4	Contenidors.....	11
3.5	Documentació sobre residus.....	13
3.6	Gestió dels residus	13
3.7	Evolució interanual.....	15
3.8	Evolució de les aportacions dels usuaris	17
4	Instal·lacions i manteniment	18
4.1	Incidents	18
4.2	Manteniment	18
5	Gestió econòmica	22
5.1	Pressupost	22
5.2	Tancament costos d'explotació 2021.....	23
5.3	Desviacions del pressupost	23
6	Altres.....	26
6.1	Personal.....	26
6.2	Treballadors en Benefici de la Comunitat	26
6.3	Higiene i prevenció de riscos laborals	26
6.4	Comunicació i assessorament	26
6.5	Entorn proper.....	27
6.5	Medicaments i xeringues	27
6.7	Robatoris i alarma	27



1 Introducció

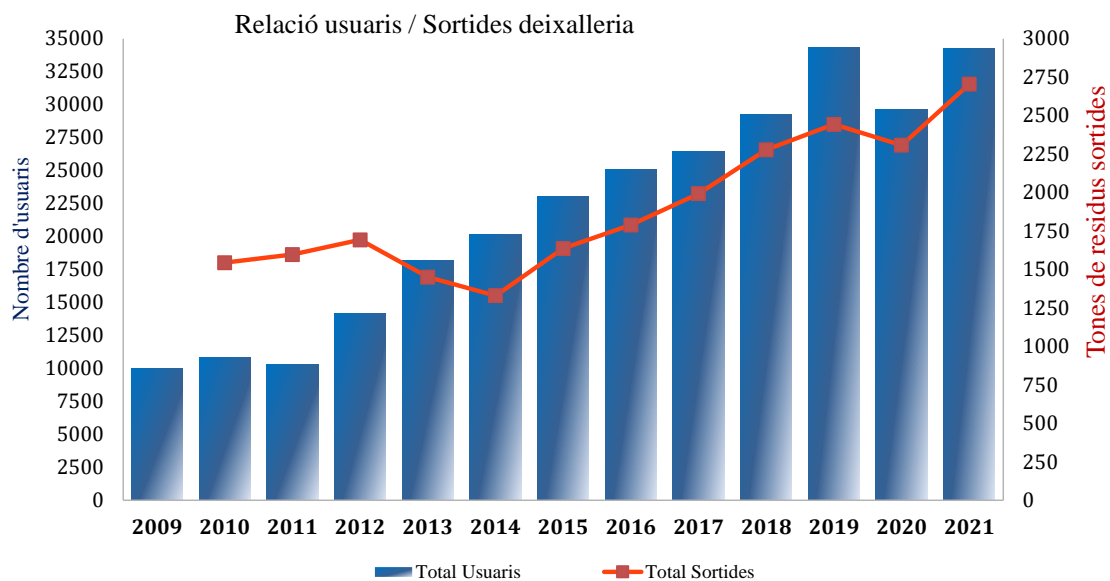
El present document conté la memòria de gestió de la deixalleria d'Arenys de Mar, Arenys de Munt i Sant Iscle de Vallalta de l'any 2021.

En la memòria es comparen les dades des de l'any 2010 al 2021 per tal de facilitar el seguiment de les tendències. De tota manera, de cara a fer comparacions cal tenir en compte alguns elements com la disparitat en el criteri de registre d'usuaris i el de sortides de materials, els canvis en els acords marc de gestió de REPQ i RAEE, les fluctuacions del mercat de recuperació de residus, etc

També es presenten les novetats en la gestió aplicades durant l'any 2021.

1.1 Disparitat en la variació dels registres

En la Il·lustració 1: *Evolució usuaris i sortides deixalleria*, es presenta la relació entre l'evolució del nombre d'usuaris i el de les tones de materials sortides de la deixalleria pels anys 2009 a 2021.



Il·lustració 1: *Evolució usuaris i sortides deixalleria*

De l'any 2009 a l'any 2021, exceptuant l'any 2020, es veu un increment progressiu del número d'usuaris de la deixalleria, produint-se un salt important l'any 2012, degut segurament a la diferència de criteris a l'hora de comptabilitzar les dades entre l'anterior gestor i GUSAM. En quant a la sortida de residus es detecta una baixada en la quantitat de tones entre els anys 2012 i 2014 degut en part a una probable diferència de criteris a l'hora de comptabilitzar les dades amb l'anterior gestor i posteriorment també a la disminució de les aportacions dels usuaris comercials a partir de la implantació de les taxes a finals del 2013.

En els apartats 2 "Usuaris" i 4 "Gestió dels residus" d'aquest informe es presenten les dades d'aquest any 2021 i es veu l'evolució respecte anys anteriors.



1.2 COVID-19

A partir del març de 2020 que el govern espanyol va anunciar l'estat d'alarma per combatre la pandèmia per coronavirus, es va canviar el "protocol" d'accés a la deixalleria: En un primer moment es va tancar la deixalleria durant dues setmanes per anar re-obrint paulatinament, primer només a usuaris comercials i després també a particulars, en un primer moment demanant cita prèvia i després amb accés lliure. Des de llavors està restringit l'aforament de la deixalleria a 3 o 4 usuaris màxim al mateix temps i es manté tancada la zona de "reutilització" de materials per tal d'evitar haver de desinfectar els materials i evitar també que els usuaris s'entretinguin mirant el què hi ha en aquella zona mentre altres usuaris estan esperant per entrar.

2 Usuaris

2.1 Identificació

A l'inici de la gestió de la deixalleria per part de GUSAM, a mitjans del 2012, les entrades de residus a la deixalleria s'anotaven manualment en albarans d'entrada demanant a cada usuari que s'identifiqués i que relacionés els materials que aportava, per posteriorment introduir les dades en el programa informàtic de gestió de la deixalleria.

Des del 2013 es confeccionen i entreguen "targetes d'usuari" a totes aquelles persones que acrediten tenir-hi dret mitjançant la presentació del rebut de la taxa d'escombraries i el D.N.I. i la corresponent comprovació en el llistat del padró introduït en el programa de gestió.

La targeta d'usuari incorpora una banda magnètica i també porta impresa una numeració que permeten identificar l'usuari amb molta facilitat i agilitza molt la gestió de les entrades al temps que minimitza els errors.

Aprofitant que ara l'entrada d'usuaris es realitza d'una manera més controlada, des del mes de maig del 2020, no s'utilitzen albarans pel registre manual sinó que s'introdueixen les dades directament en el programa de la deixalleria.

Les dades introduïdes al programa de la deixalleria queden a disposició de ser consultades des de les pròpies instal·lacions, des de les oficines de GUSAM o des dels serveis tècnics i les regidories de qualsevol dels tres ajuntaments.

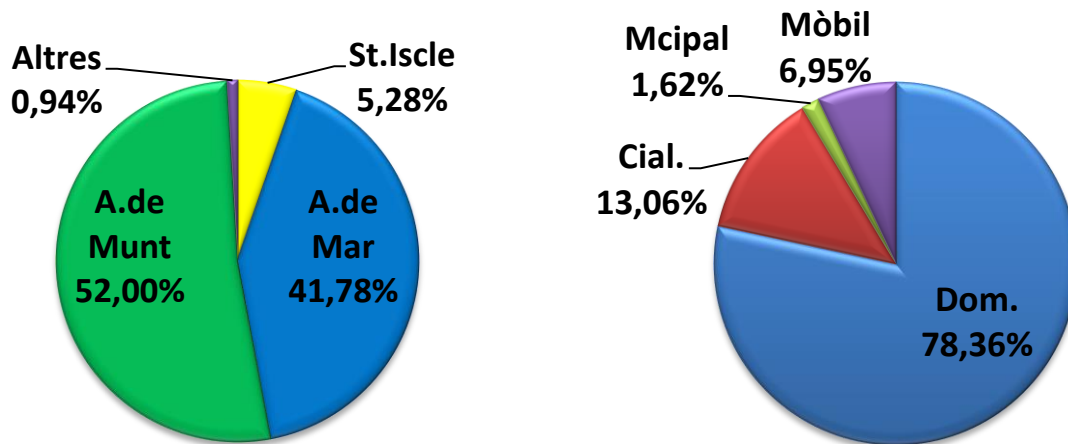


2.2 Tipologia i procedència dels usuaris

Durant l'any 2021 hi ha hagut un total de 34.246 entrades (usuaris) a la deixalleria, dels quals un 41,78% (14.308 usos) procedien d'Arenys de Mar, un 52,00% (17.808 usos) d'Arenys de Munt i un 5,28% (1.809 usos) de Sant Iscle. També s'han produït 321 entrades (0,94%) d'usuaris d'altres poblacions, que tenen la consideració de comercials.

D'aquests 34.246 usuaris, 2.381 (6,95%) ho han fet a través de la deixalleria mòbil a Arenys de Mar i a Sant Iscle, 26.836 visites (78,36%) han estat d'usuaris particulars, 4.473 visites (13,06%) han estat d'usuaris comercials i 556 visites (1,62%) han sigut de diferents serveis municipals.

En la Il·lustració 2: *Usuaris segons procedència i tipologia*, es presenta el repartiment del número total d'usuaris segons el poble d'origen i el tipus d'usuari.



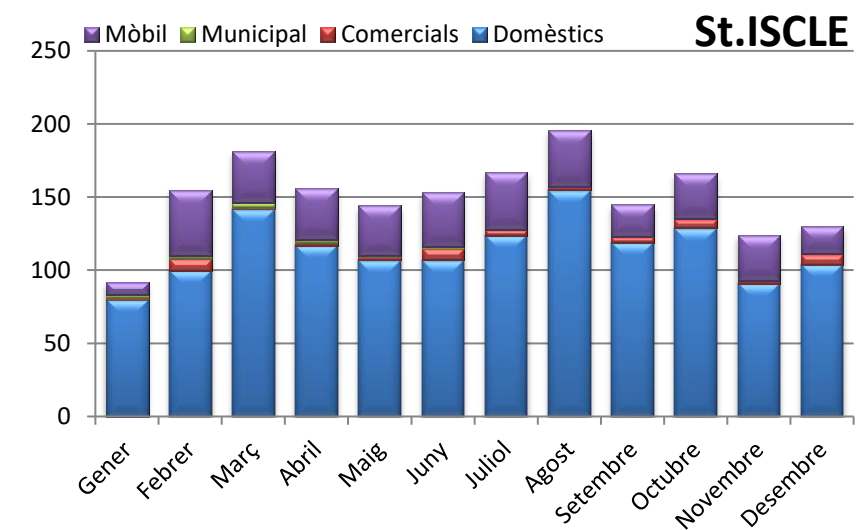
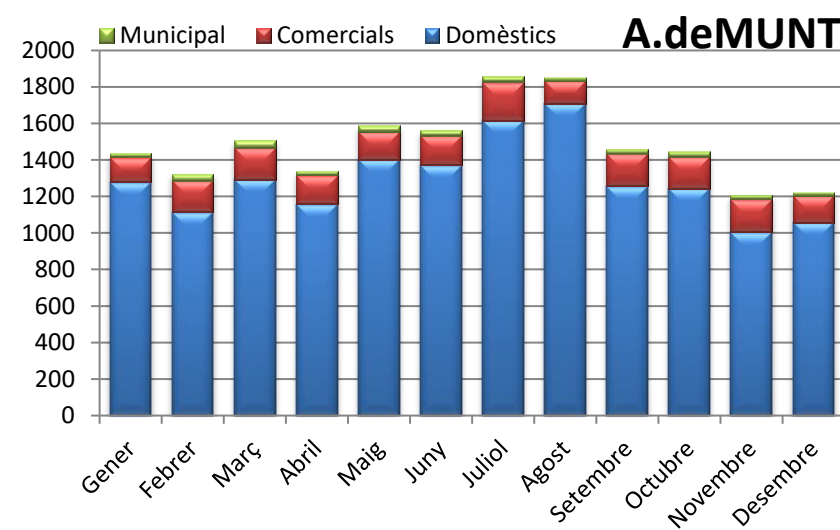
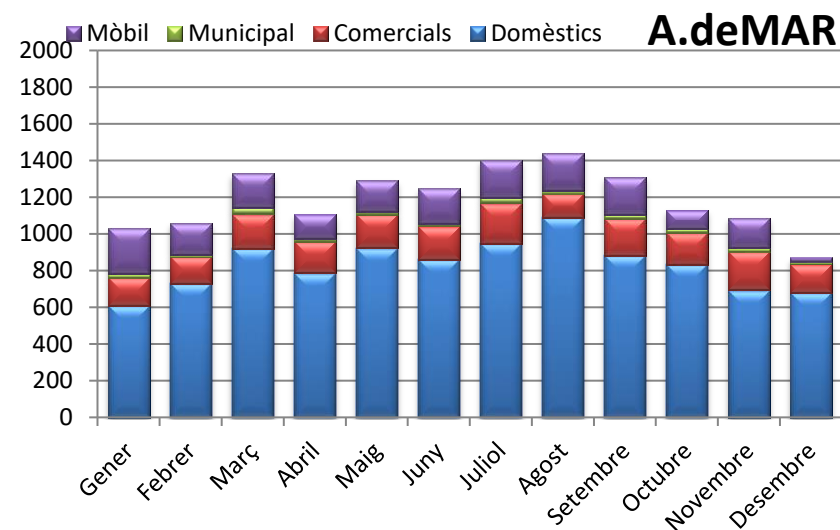
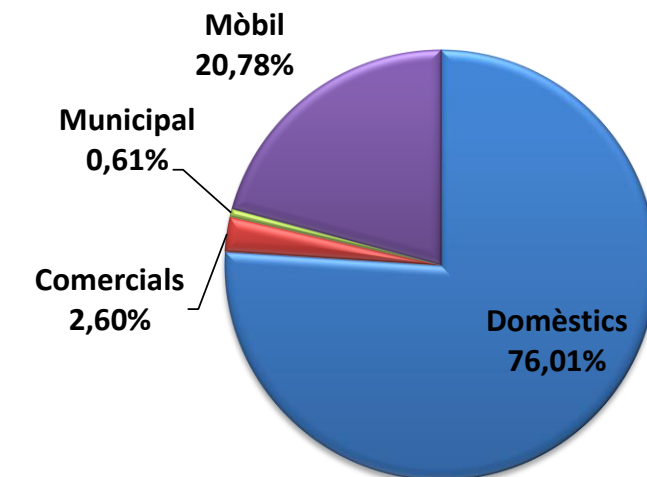
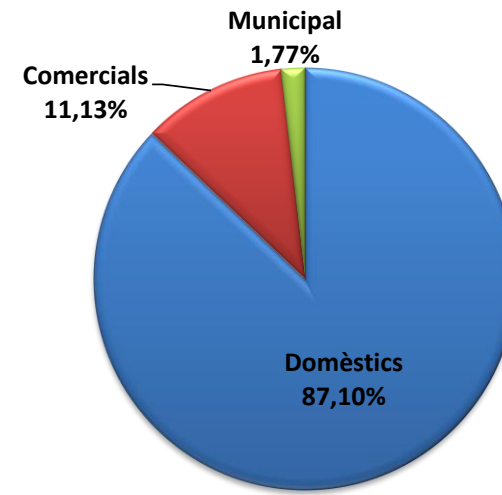
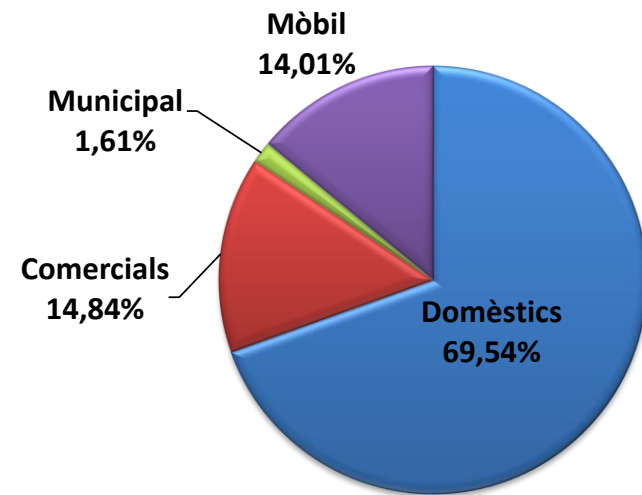
Il·lustració 2: Usuaris segons procedència i tipologia

En la Taula 1: *Detall mensual del nombre d'usuaris per procedència i tipologia* es mostren les dades del número d'entrades a la deixalleria repartits segons l'usuari sigui domiciliari, comercial, municipal o a la deixalleria mòbil, i també segons la seva procedència sigui d'Arenys de Mar, Arenys de Munt o Sant Iscle. Es resumeixen també els totals per usuaris i pobles així com el percentatge corresponent a cada dada.



2021	ARENYS DE MAR					ARENYS DE MUNT				SANT ISCLE DE V.					ALTRES	TOTAL				
	Domèstics	Comercials	Municipal	Mòbil	TOTAL	Domèstics	Comercials	Municipal	TOTAL	Domèstics	Comercials	Municipal	Mòbil	TOTAL	Cial	Dom.	Cial.	Mcipal	Mòbil	TOTAL
Gener	609	153	20	250	1.032	1279	136	19	1.434	80	1	2	9	92	15	1.968	305	41	259	2.573
Febrer	729	147	10	174	1.060	1114	175	35	1.324	100	8	2	45	155	24	1.943	354	47	219	2.563
Març	919	190	35	185	1.329	1294	174	41	1.509	142	1	3	35	181	44	2.355	409	79	220	3.063
Abril	787	172	16	130	1.105	1160	158	22	1.340	117	2	2	35	156	17	2.064	349	40	165	2.618
Maig	922	184	17	166	1.289	1402	154	34	1.590	107	2	1	34	144	45	2.431	385	52	200	3.068
Juny	861	182	15	190	1.248	1374	161	30	1.565	107	8	1	37	153	36	2.342	387	46	227	3.002
Juliol	947	223	28	205	1.403	1615	213	29	1.857	124	4	0	39	167	19	2.686	459	57	244	3.446
Agost	1089	131	14	206	1.440	1709	127	17	1.853	155	2	0	39	196	21	2.953	281	31	245	3.510
Setembre	881	202	22	205	1.310	1258	179	23	1.460	119	4	0	22	145	15	2.258	400	45	227	2.930
Octubre	833	173	22	104	1.132	1244	175	28	1.447	129	6	0	31	166	37	2.206	391	50	135	2.782
Novembre	694	209	19	166	1.088	1005	181	20	1.206	91	2	0	31	124	21	1.790	413	39	197	2.439
Desembre	679	157	12	24	872	1057	149	17	1.223	104	7	0	19	130	27	1.840	340	29	43	2.252
TOTAL 2020	9.950	2.123	230	2.005	14.308	15.511	1.982	315	17.808	1.375	47	11	376	1.809	321	26.836	4.473	556	2.381	34.246
	69,54%	14,84%	1,61%	14,01%	41,78%	87,10%	11,13%	1,77%	52,00%	76,01%	2,60%	0,61%	20,78%	5,28%	0,94%	78,36%	13,06%	1,62%	6,95%	

Taula 1: Detall mensual del nombre d'usuaris per procedència i tipologia



Il·lustració 3: repartiment per procedència i tipologia



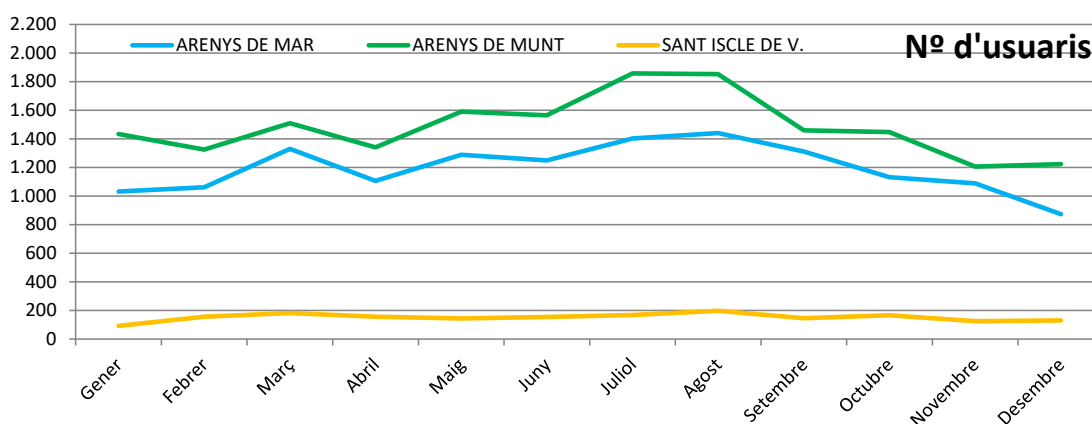
En els gràfics de la Il·lustració 3: repartiment per procedència i tipologia es visualitzen gràficament les dades de la Taula 1, representant els percentatges d'usuaris segons la seva tipologia per a cada poble, i també les gràfiques de l'evolució al llarg de l'any del número d'usos total i també per tipologies d'usuaris. Es visualitza la importància de la mòbil a Sant Iscle ja que un 20,78% dels usuaris fan servir aquest sistema i que hi ha pocs usos comercials (2,60%) i de serveis municipals (0,61%).

Durant l'any 2021, la mitjana mensual d'entrades a la deixalleria (sense comptar amb les mòbils), ha estat de 2.673 usuaris, amb un rati de 91,9 usuaris per dia, essent el mes d'agost el de màxima afluència amb un total de 3.265 usuaris i el dia de més afluència el dia 24 de maig 141 visites d'usuaris a la deixalleria, el mes de novembre ha sigut el que menys nombre de visites s'han produït, amb 2.242 visites i el dia amb menys usuaris ha sigut el dia 9 de gener amb 42 usuaris.. Vegeu la Taula 2: Mitjanes.

2021	Arenys de Mar			Arenys de Munt	St Iscle			TOTAL	
	Mòbil	Deixalleria	Total	Deixalleria	Mòbil	Deixalleria	Total	Deixalleria	Total
Promig mensual		1033,58	1200,67	1492,42		120,25	151,58	2673,00	2871,42
Màxim mensual		1234	1440	1857		157	196	3265	3510
Mínim mensual		782	972	1206		2242	92	2242	2439
Promig diari	71,61	35,54	41,28	51,32	31,33	4,13	5,21	91,91	98,73
Màxim diari	139	61	172	85	45	20	49	141	241
Mínim diari	24	7	72	20	9	0	0	42	

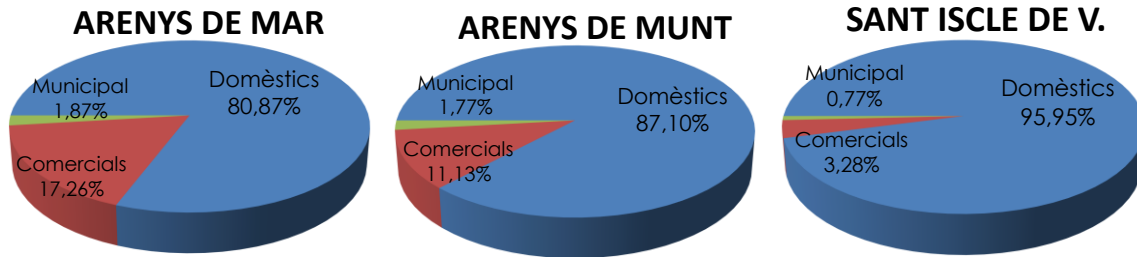
Taula 2: Mitjanes

En el gràfic Il·lustració 4: evolució anual d'usuaris per poble, es veu com l'afluència d'usuaris d'Arenys de Munt és lleugerament superior a la d'Arenys de Mar (incloent la mòbil) amb unes variacions mensuals similars al llarg de tot l'any. En el cas de Sant Iscle l'ús de la deixalleria és molt inferior.



Il·lustració 4: evolució anual d'usuaris per poble

En el gràfic Il·lustració 5: Repartiment per tipologia i procedència sense mòbil, es poden apreciar les diferències en els tipus d'usuari segons la població de procedència, sense la desviació provocada pel fet que a Arenys de Munt no s'utilitzi la deixalleria mòbil. Es veu com el percentatge d'usuaris particulars és més alt a Sant Iscle seguit d'Arenys de Munt i, amb menys diferència Arenys de Mar, l'ús de la deixalleria per part dels serveis municipals és molt similar a Arenys de Munt, a Arenys de Mar i més baix a Sant Iscle; el percentatge d'ús de la deixalleria per part d'usuaris comercials és més alt a Arenys de Mar que a Arenys de Munt, i és molt inferior en el cas de Sant Iscle.



Il·lustració 5: Repartiment per tipologia i procedència sense mòbil

També el percentatge d'ús de la deixalleria varia si no tenim en compte la mòbil: Arenys de Mar 38,61% Arenys de Munt 55,89% Sant Iscle 4,50% i 1,01% d'altres poblacions.

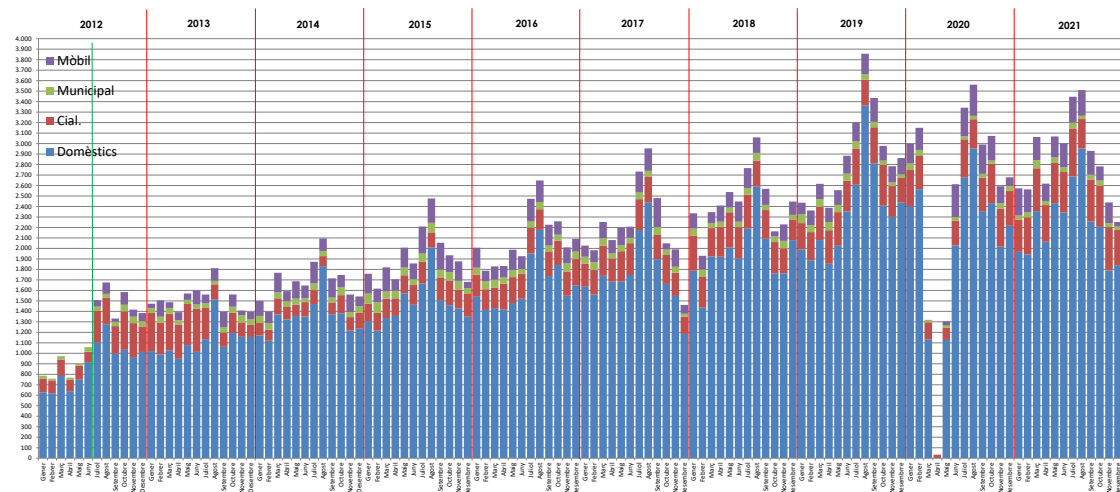
2.3 Comparativa pluri-anual

A mitjans de l'any 2012 es va produir el canvi de gestor de la deixalleria i la diferència de criteri a l'hora de comptabilitzar l'entrada d'usuaris a la deixalleria fa difícil visualitzar l'evolució interanual del número d'usuaris. Observant les gràfiques de la Il·lustració 6: Evolució pluri-anual per tipologia d'usuaris, es detecta aquest canvi de criteri en el fort increment d'usuaris a partir del juliol del 2012.

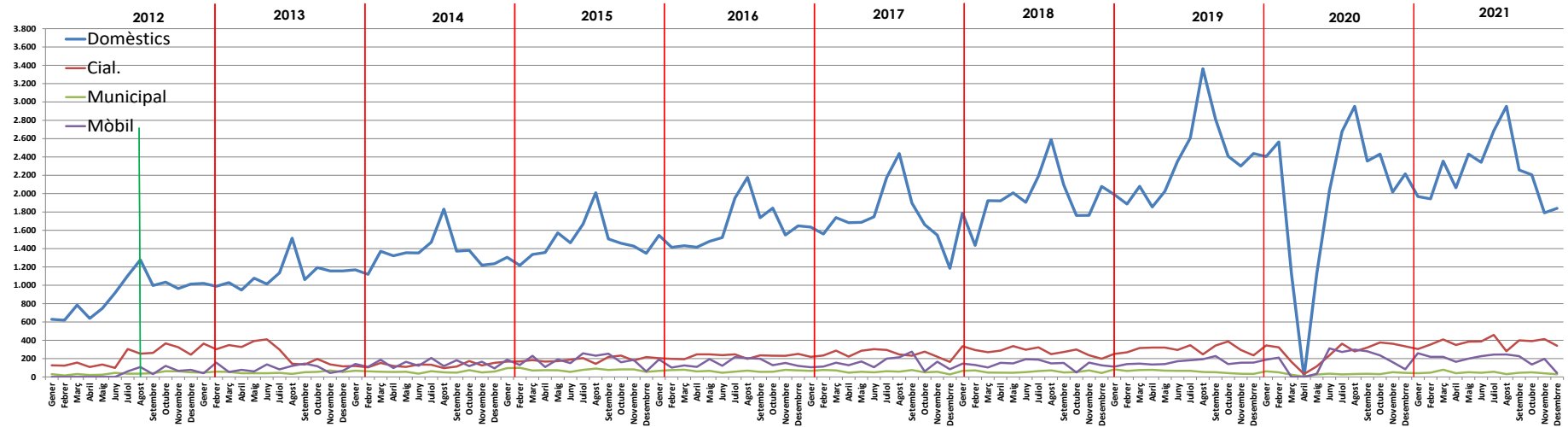
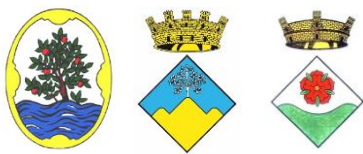
Comparant les dades d'aquests nou anys i mig i evidenciant la baixada del 2020 per l'estat d'alarma, es veu una progressió creixent en el nombre d'usuaris amb un augment major durant el període estival.

S'aprecia un canvi en la relació usuaris/volum de residus que es comenta en l'apartat 3.8 "Evolució de les aportacions dels usuaris".

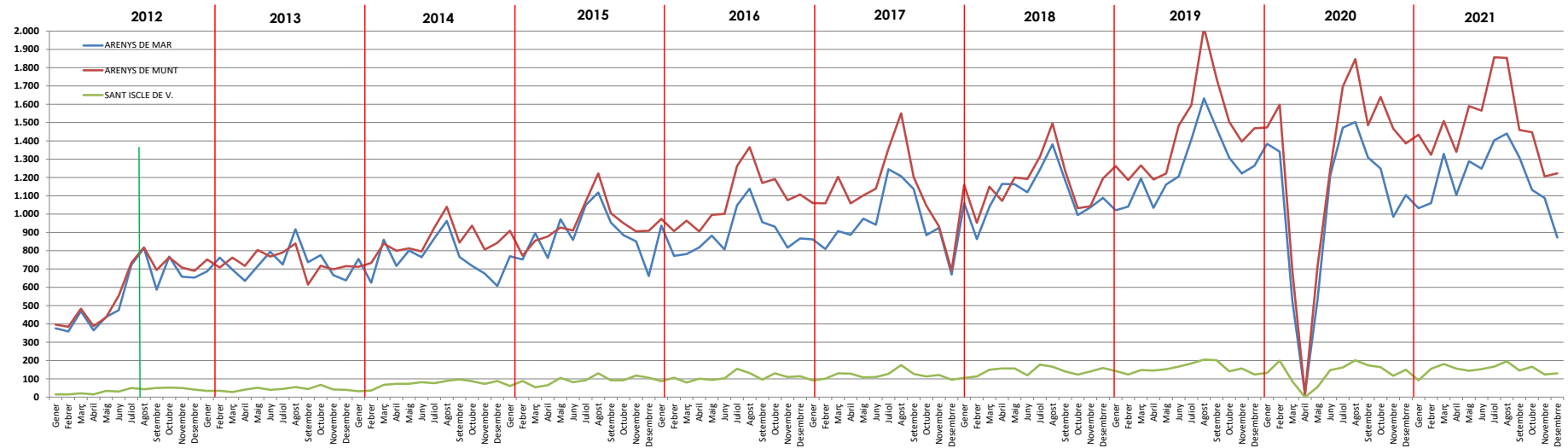
En la Il·lustració 7: Comparatiu pluri-anual per tipologia d'usuaris, es veu que a partir del mes de juliol de l'any 2013, coincidint amb l'entrada en vigor de la tarifa per usuaris comercials, es produí una caiguda en el número d'aquest tipus d'usuari, encara que queda compensada en els totals per la pujada d'usuaris particulars. De mica en mica, durant els darrers anys s'ha anat recuperant el volum d'usuaris comercials que, actualment, és molt similar al que hi havia abans de l'aplicació de tarifes.



Il·lustració 6: Evolució pluri-anual per tipologia d'usuaris



Il·lustració 7: Comparatiu plurianual per tipologia d'usuari



Il·lustració 8: Comparatiu plurianual per procedència d'usuaris



3 Residus

Els materials que entren a la deixalleria es registren per cada usuari i, per tant, per municipi i per tipus d'usuari.

Les sortides són conjuntes per tota la deixalleria.

Els residus es recullen, emmagatzemen i es transporten als diferents gestors degudament autoritzats.

Des de l'any 2019, i seguint les directrius de l'Agència de Residus de Catalunya, es recullen a les deixalleries les agulles, xeringues i punxants generats als domicilis particulars com a conseqüència de tractaments domiciliaris (ex. diabetis) i es gestionen com a residu especial a través d'un gestor autoritzat per la gestió de residus sanitaris amb destí a la seva incineració biològica.

Durant aquest any 2021, s'ha continuat utilitzant el Sistema Integrat de Gestió d'aparells electrònics (OFIRAE), segons l'acord marc al que estem acollits.

Seguim les directrius del RD 110/2015 i RD 27/2021 (del 19 de gener del 2021) sobre residus d'aparells elèctrics i electrònics es realitzen 7 classificacions diferents d'aparells elèctrics, però a més, a partir d'aquest any es fa una diferenciació entre els "grans electrodomèstics" i els "escalfadors d'aigua" i també hem incorporat una vuitena fracció que correspondrà als aparells elèctrics que poden ser reutilitzats. Resultat d'això, en aquests moments a la deixalleria es fan nou separacions diferents d'electrodomèstics.

Dins el grup de residus especials, s'ha incorporat la recollida de cintes de vídeo (VHS), el que suposa que quan arriba aquest residu a la deixalleria, s'ha de separar les cintes de la seva caixa (plàstic habitualment) i paper o cartró, convertint-se efectivament en tres fraccions diferents i provocant més càrrega de treball.

A finals de l'any 2019 es va afegir una fracció més, diferenciant-se els "plàstic film", el "plàstic alveolar" (plàstic de bombolles) i les caixes de fruita de tota la resta de plàstics barrejats. No hem aconseguit abaratir els costos de gestió ja que n'hem de pagar el transport i, encara que no ens cobren pel tractament, aquest tipus de plàstics té molt de volum però no pesa; la mesura que hem implantat aquest any és la de fer servir dos contenidors enlloc d'un per emmagatzemar-ho (es comenta en l'apartat 3.4 "Contenidors") i, a més, esperar a que els contenidors estiguin "desbordats" abans de demanar-ne la recollida, vigilant sobretot que no es "contaminin" amb altres plàstics. Considerem que ecològicament és molt positiu que segreguem aquests materials separant-los de la resta de plàstics per tal d'arribar a un major nivell qualitatiu de reciclatge.

En els darrers anys se'ns ha complicat molt la gestió del pneumàtics ja que els SIG que es cuiden d'aquesta gestió exigeixen que demostrem que els pneumàtics entregats provenen d'usuaris particulars i que com a màxim n'hagin portat 5 a l'any. Ens obliguen a entregar un llistat amb el nom de tots els usuaris que han portat pneumàtics i la quantitat entregada i també hem de tenir un registre amb les dades d'aquests usuaris on hi consti nom, adreça, DNI i telèfon junt amb el nombre i tipus de pneumàtic. Un altra problema és que només recullen (de forma gratuïta) pneumàtics de moto, cotxe i furgoneta, no els de camió, tractor, etc.



3.1 Registre d'entrades

Des de l'obertura de la deixalleria "post-confinament", les entrades dels usuaris es registren directament al programa de la deixalleria prioritzant l'ús de les targetes d'usuari i amb la lectura de la banda magnètica.

Les quantitats entrades pels usuaris particulars son orientatives ja que s'anoten els materials que els usuaris ens indiquen que porten però els pesos son estimats. Les entrades dels usuaris comercials son més exactes ja que es pesen els vehicles a l'entrada i a la sortida per saber el pes total dels materials que han portat.

Totes les entrades queden registrades en el programa de gestió i això permet que des de la pròpia deixalleria, des de qualsevol Ajuntament o des de les oficines de GUSAM es puguin consultar en qualsevol moment.

3.2 Registre de sortides

El registre de les sortides de materials de la deixalleria es du a terme en una taula de full de càlcul on es fan les anotacions del dia i hora del transport, les dades transportista (nom, matrícula, albarà de sortida...), les dades del gestor (nom, albarà de recepció, fulls de seguiment...), el tipus de residu, volums i pesos dels materials...

Aquesta informació es fa arribar mensualment als ajuntaments pel seu control i pel que pugui interessar.

3.3 Transportistes i Gestors

Tots els transportistes i gestors dels residus de la deixalleria compleixen els requeriments tècnics i legals necessaris per la correcta prestació del servei i estan donats d'alta en el registre de transportistes i/o gestors de residus de l'Agència Catalana de Residus.

S'han escollit els transportistes i gestors pels diferents materials tenint en compte els preus de les seves ofertes i també la qualitat del servei i creuant les dades dels preus de transport + preus de gestió per cadascun dels materials.

Amb l'esperit d'assolir sempre la major economia i eficiència, constantment s'estan buscant alternatives de transport i de gestió, sobretot referent a aquells residus que més ho necessitin. Estem sotmesos als preus de mercat i a les seves variacions.

També amb la idea d'abaratir el cost que representa la deixalleria pels ajuntaments, constantment es controla l'evolució dels preus de mercat d'aquells productes que es poden vendre, buscant sempre l'opció que resulti més beneficiosa compaginant l'operativitat logística, la gestió ecològica i aportació econòmica.

3.4 Contenidors

A principis de l'any 2013 es va reorganitzar la quantitat i distribució dels contenidors a la deixalleria per tal de fer més eficient i rendible la recollida i gestió de les diferents fraccions. Durant l'any 2014 es va consolidar aquesta situació amb unes mínimes variacions en la ubicació d'algun dels contenidors petits.

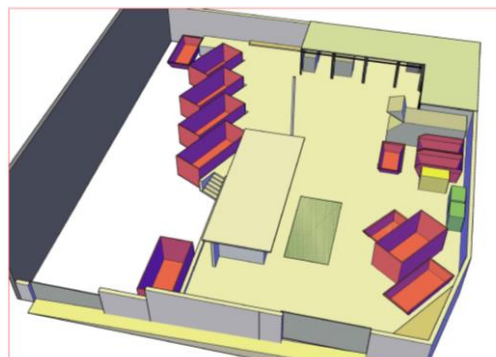
El maig del 2015 es van realitzar les obres previstes pel tancament perimetral de la deixalleria amb mur de bloc de formigó i l'ampliació del cobert existent i el seu tancament amb persianes metàl·liques.

Aquestes obres van suposar un gran canvi i una gran millora en l'emmagatzematge de materials: Es van situar sota cobert tots els contenidors d'emmagatzematge de pintures que estaven a la intempèrie i també els residus d'aparells elèctrics seguint les 7



classificacions que marca el RD 100/2015; també s'hi ha posicionat els contenidors d'oli mineral i de dissolvents i, aprofitant que el cobert es tanca amb persianes enrotllables, s'aprofita per classificar i protegir millor els diferents metalls i les bateries que arriben a la deixalleria i que suposen una important font d'ingressos.

En la Il·lustració 9: Distribució dels contenidors es mostra la distribució dels diferents contenidors de la deixalleria tal com va quedar després de l'ampliació del cobert.



Il·lustració 9: Distribució dels contenidors

Aquest any 2021 s'ha canviat l'ús d'un dels contenidors de 9m³ que originàriament s'utilitzava per pneumàtics per tal d'augmentar la capacitat d'emmagatzematge del "Plàstic film / plàstic alveolar / caixes de fruita" aprofitant que els dos contenidors es troben al costat un de l'altra, amb l'objectiu d'abaratir els costos de transport. Paral·lelament s'han incorporat en el pati inferior unes estanteries dissenyades per l'emmagatzematge dels pneumàtics, el que farà que tan el nostre estucatge com la recollida per part del gestor sigui molt més pràctica i eficient.



Il·lustració 10: Contenidors per plàstic film i Noves estanteries per pneumàtics

Degut al deteriorament sofert a causa del rovell en el contenidor destinat a les restes vegetals ja que es tracta d'un residu amb molta humitat i tenint en compte que aquest era un contenidor que es va adquirir de segona mà, es va decidir que calia una forta reparació. Consultades varies empreses del sector i sol·licitats varis pressupostos, la comissió de seguiment va decidir que el més correcte seria comprar un contenidor nou. Aquesta compra s'ha dut a terme a finals d'any tot i que l'entrega del nou contenidor es produirà dins el primer trimestre del 2022.



Il·lustració 11: Contenidor vell per esporga i restes vegetals



3.5 Documentació sobre residus

Cada residu de la deixalleria es classifica segons la codificació de sis dígits de la Llista Europea de Residus (codis LER) com obliga el Decret 152/2017, de 17 d'octubre de la Generalitat de Catalunya.

Segons estableix el Real Decret 180/2015 de 13 de març pel qual es regula el trasllat de residus, depenent del tipus de residu, del tipus de gestió que se'n faci, de la quantitat i el tipus de transport, és necessari disposar de "Fitxa d'Acceptació"/Contracte de tractament (sempre), "Notificació Prèvia" (depenent del residu), "Document d'identificació" (depenent del residu i la quantitat) i "Full de seguiment" o "Full de seguiment Itinerant" (depenent de la quantitat i del tipus de transport).

La disposició addicional primera del R.D., estableix que els tràmits que s'hi preveuen s'han d'efectuar per via electrònica. La majoria d'aquests tràmits els realitzem a través del Sistema Documental de Residus (SDR) de l'Agència de Residus de Catalunya, però algun d'ells es realitza encara de forma manual.

A més, al mes de febrer, es presenta la declaració anual de residus on es registren en el sistema documental de residus (SDR) de l'Agència de Residus de Catalunya les sortides de materials de la deixalleria, indicant per cada residu, quin gestor l'ha rebut, la quantitat i el tractament realitzat.

3.6 Gestió dels residus

Durant l'any 2021 s'han gestionat des de la deixalleria **2.704,71** tones de materials.

En la *Taula 3: Sortides de materials*, es poden veure les quantitats (en tones) de materials que han sortit de la deixalleria cap als diferents gestors. També s'indica el percentatge que representa cada quantitat en referència al total anual.

En la *Il·lustració 12: % selecció*, es presenta el percentatge de materials sortits de la deixalleria agrupats en "valoritzables": materials reutilitzables, recuperables o reciclables, "residus especials": materials reciclables amb components perillosos i "resta": materials no reciclables destinats a la incineradora o a l'abocador controlat.

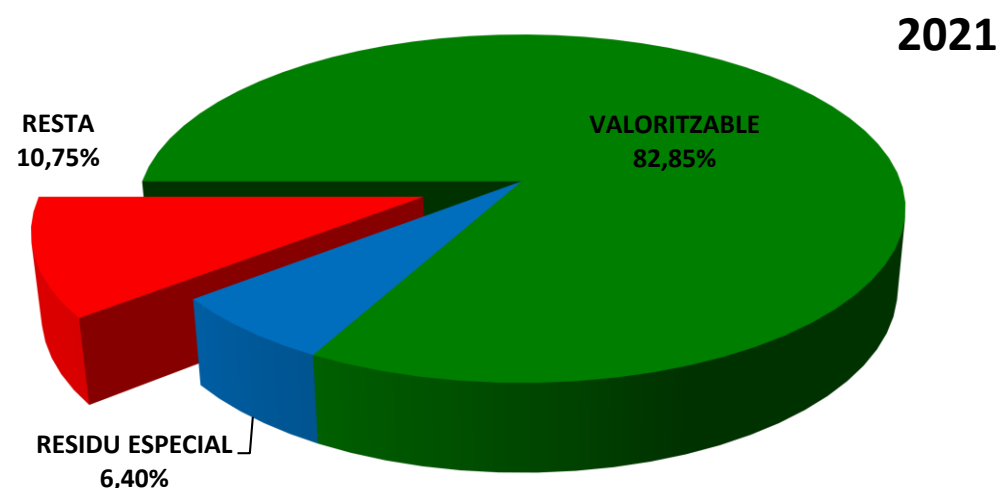
En el gràfic *Il·lustració 13: Quantitats Sortides*, es visualitzen les quantitats sortides de la deixalleria dels productes amb que més es recullen agrupats de manera que es puguin fer comparacions.



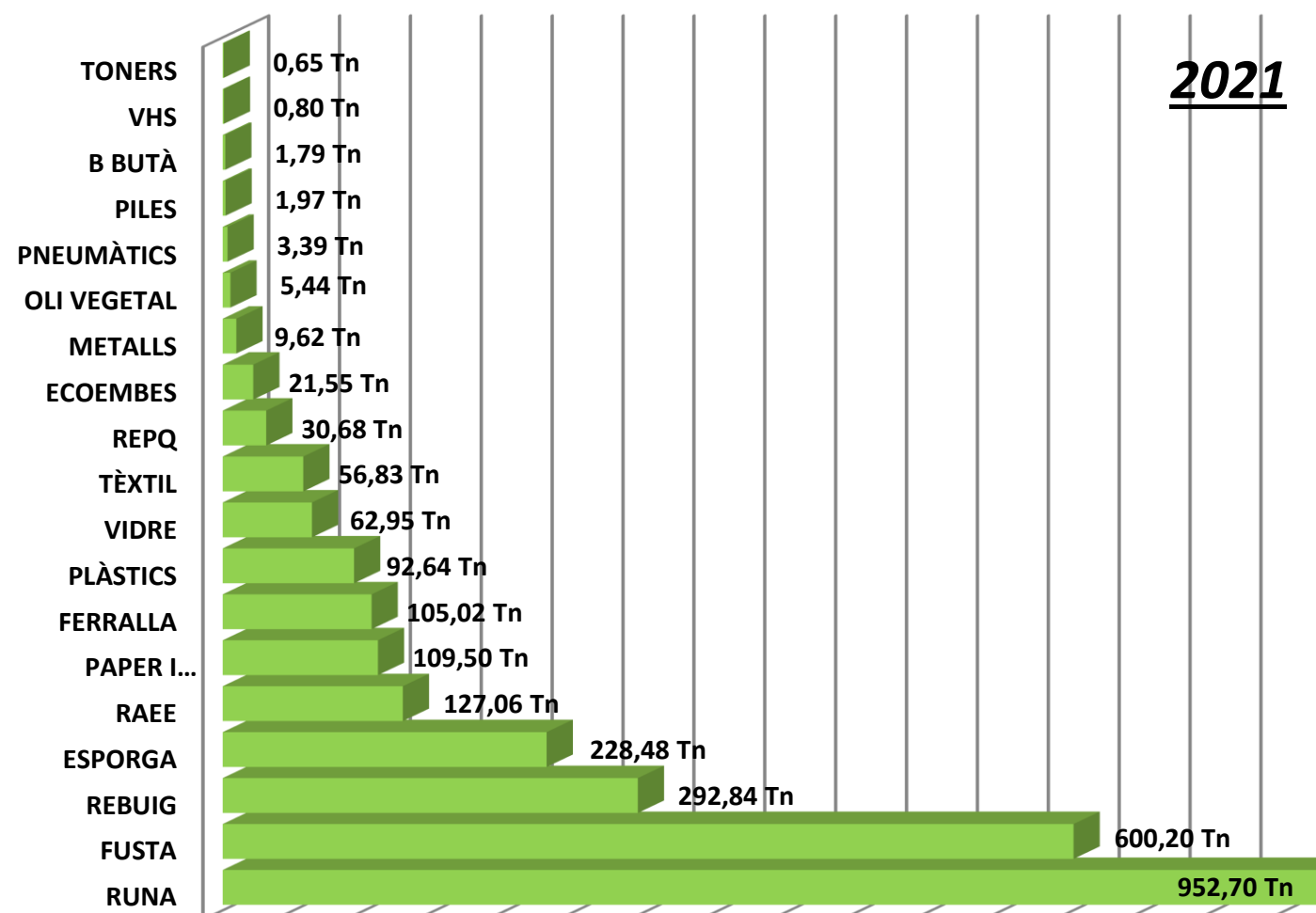
MATERIAL	2021	
FRA1 (A1) Neveres	26,370 Tn	0,97%
FRA4 (A2) Gran Elec noCFC	31,480 Tn	1,16%
FRA2 (A3) TV	25,140 Tn	0,93%
FRA5 (A4) Electrodomèstics	23,450 Tn	0,87%
FRA6 (A4) informàtica	19,160 Tn	0,71%
FRA3 (A5) FLUORESCENTS	1,417 Tn	0,05%
FRA8 Reutilitzables	0,040 Tn	0,00%
ÀCIDS	0,075 Tn	0,00%
AEROSOLS	0,086 Tn	0,00%
ALUMINI	4,110 Tn	0,15%
B BUTÀ	1,794 Tn	0,07%
BASES	0,048 Tn	0,00%
BATERIES	2,860 Tn	0,11%
CABLES ELECT.	1,400 Tn	0,05%
CÀPSULES CAFÉ	3,010 Tn	0,11%
CD	0,560 Tn	0,02%
COMBURENTS	0,147 Tn	0,01%
COSMÈTICS	0,153 Tn	0,01%
COURE	0,134 Tn	0,00%
DISOLVENTS	1,583 Tn	0,06%
ENVASOS	3,500 Tn	0,13%
ENVASOS A PRESIÓ	2,295 Tn	0,08%
ENVASOS CONTAMINATS	1,323 Tn	0,05%
ESPORGA	228,480 Tn	8,45%
FERRALLA	105,020 Tn	3,88%
FIBROCIMENT	0,270 Tn	0,01%
FILTRES D'OLI	0,086 Tn	0,00%
FITOSANITARIS	0,548 Tn	0,02%
FUSTA	600,203 Tn	22,19%
LLAUTÓ	0,400 Tn	0,01%
MATALASSOS	26,810 Tn	0,99%
MEDICAMENTS	0,040 Tn	0,00%
METALLS	0,234 Tn	0,01%
MOTORS	0,353 Tn	0,01%
OLI MINERAL	3,252 Tn	0,12%
OLI VEGETAL	5,439 Tn	0,20%
PAPER I CARTRÓ	109,500 Tn	4,05%
PILES	1,970 Tn	0,07%
PINTURES I PASTOSOS	20,557 Tn	0,76%
PLÀSTICS	88,080 Tn	3,26%
PLÀSTIC FILM	4,560 Tn	0,17%
PLOM	0,128 Tn	0,00%
PNEUMÀTICS	3,390 Tn	0,13%
PVC	9,980 Tn	0,37%
REACTIUS I RX	0,196 Tn	0,01%
REBUIG	253,040 Tn	9,36%
RUNA	952,700 Tn	35,22%
TÈXTIL	56,830 Tn	2,10%
TONERS	0,650 Tn	0,02%
VHS	0,797 Tn	0,03%
VIDRE d'envàs	18,050 Tn	0,67%
VIDRE LAMINAT	62,950 Tn	2,33%
XERINGUES	0,065 Tn	0,00%

2704,714 Tn

Taula 3: Sortides de materials



Il·lustració 12: % Selecció



Il·lustració 13: Quantitats Sortides



3.7 Evolució interanual

En la *Taula 4: Sortides 2011/2021*, es presenten les quantitats de materials que han sortit de la deixalleria agrupades per tipus de materials per visualitzar l'evolució al llarg dels darrers anys. Les dades del 2011 i primer semestre del 2012 són les ressenyades per l'empresa SIMMAR en les seves memòries de gestió. Les dades del segon semestre del 2012 i les del 2013 al 2021 són les comptabilitzades per GUSAM.

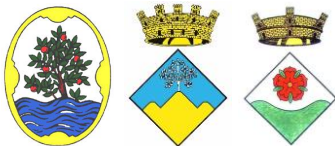
Quantitats expressades en tones

GRUP	2011	2012	2013	2014	2015	2016	2017	2018	2019	2020	2021
RUNA	599,140	714,590	511,565	410,590	622,170	610,840	681,400	784,800	835,560	700,320	952,700
FUSTA	352,760	367,240	308,140	321,980	336,690	413,180	432,660	473,250	517,480	534,300	600,203
REBUIG	206,420	207,490	143,192	122,086	124,945	161,745	254,000	306,607	312,532	293,747	292,840
ESPORGA	294,000	186,980	174,140	144,260	182,270	179,330	169,040	212,040	206,580	173,120	228,480
RAEE	29,250	41,330	62,370	69,557	81,871	89,339	99,292	108,235	113,422	124,091	127,057
PAPER I CARTRÓ	9,600	31,690	41,870	43,200	54,140	67,420	67,420	83,980	107,140	106,080	109,500
FERRALLA	33,380	44,080	52,280	51,737	59,221	73,120	73,200	75,620	87,945	96,160	105,020
PLÀSTICS	0,000	3,190	41,420	44,490	45,259	51,780	56,020	60,870	73,460	93,380	92,640
VIDRE	30,980	35,390	33,800	30,880	33,620	38,180	48,160	53,460	52,810	60,720	62,950
TÈXTIL	3,520	2,160	11,507	15,300	15,920	24,780	28,315	30,180	38,870	52,030	56,830
REPO	23,020	21,660	30,098	24,962	31,949	29,115	28,196	29,960	30,538	27,969	30,684
ECOEMBES	5,750	22,490	21,599	23,448	10,831	11,075	16,459	17,390	21,527	21,160	21,550
METALLS	0,500	3,060	5,981	5,499	7,528	7,033	4,358	8,571	8,199	7,693	9,620
OLI VEGETAL	3,640	3,490	3,582	4,645	4,700	4,730	4,793	4,090	4,015	4,385	5,439
PNEUMÀTICS	4,240	3,200	3,130	2,390	5,680	2,970	2,520	3,460	2,630	2,730	3,390
PILES	0,890	0,840	1,079	1,127	1,060	1,188	1,784	1,368	1,583	1,599	1,970
B BUTÀ	0,000	1,280	2,747	1,607	2,147	2,463	2,440	2,504	2,792	2,816	1,794
VHS	0,000	1,500	1,024	0,000	0,000	0,000	0,000	0,000	0,863	0,629	0,797
TONERS	0,000	0,240	0,440	0,973	0,550	0,540	0,622	0,500	0,640	0,480	0,650
CD	0,000	0,230	0,098	0,200	0,247	0,310	0,260	0,220	1,940	0,410	0,560
MEDICAMENTS	0,000	0,020	0,159	0,077	0,590	0,275	0,280	0,155	0,210	0,110	0,040
REUTILITZABLES	0,000	0,000	0,000	11,338	15,086	19,988	21,844	20,596	21,845	3,670	0,000
	1597,090	1692,150	1450,219	1330,346	1636,473	1789,401	1993,063	2277,856	2442,580	2307,598	2704,714

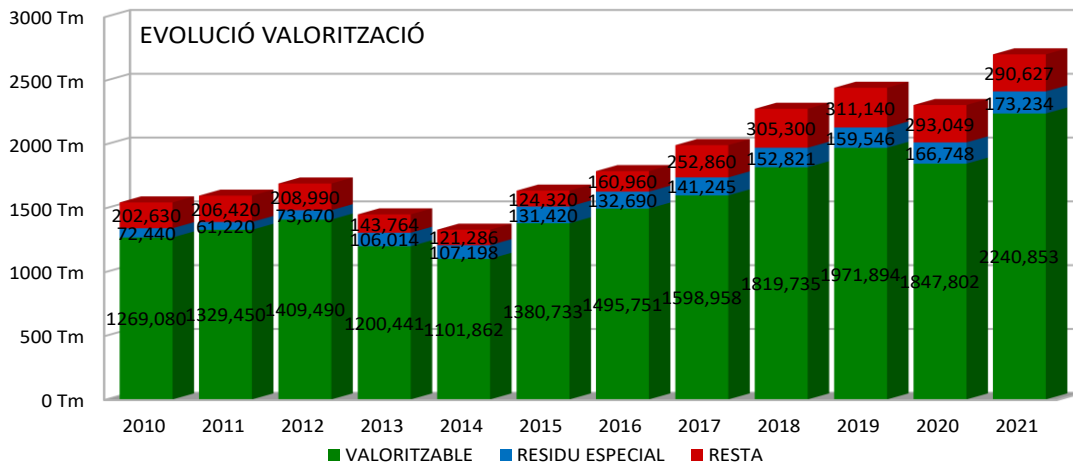
	2011	2012	2013	2014	2015	2016	2017	2018	2019	2020	2021
VALORITZABLE	1329,450	1409,490	1200,441	1101,862	1380,733	1495,751	1598,958	1819,735	1971,894	1847,802	2240,853
RESIDU ESPECIAL	61,220	73,670	106,014	107,198	131,420	132,690	141,245	152,821	159,546	166,748	173,234
RESTA	206,420	208,990	143,764	121,286	124,320	160,960	252,860	305,300	311,140	293,049	290,627

	2011	2012	2013	2014	2015	2016	2017	2018	2019	2020	2021
VALORITZABLE	83,24%	83,30%	82,78%	82,83%	84,37%	83,59%	80,23%	79,89%	80,73%	80,07%	82,85%
RESIDU ESPECIAL	3,83%	4,35%	7,31%	8,06%	8,03%	7,42%	7,09%	6,71%	6,53%	7,23%	6,40%
RESTA	12,92%	12,35%	9,91%	9,12%	7,60%	9,00%	12,69%	13,40%	12,74%	12,70%	10,75%

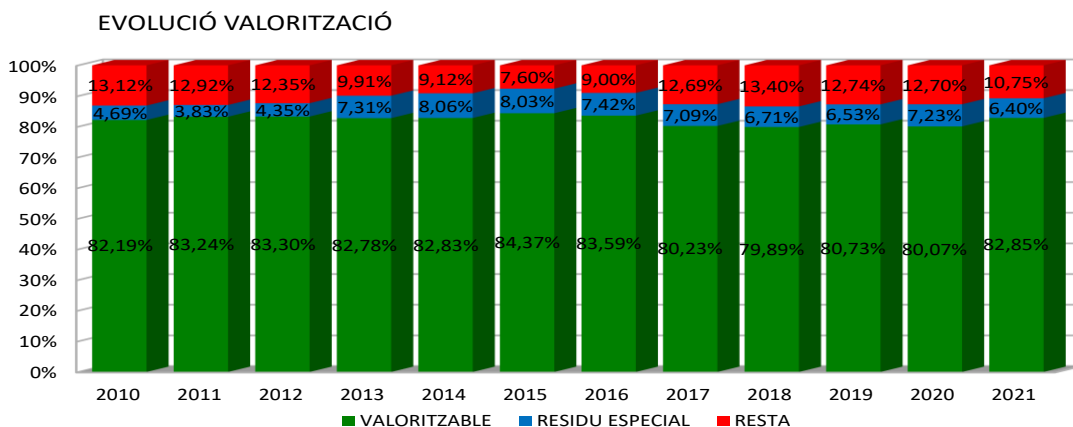
Taula 4: Sortides 2011/2021



En el gràfic *Il·lustració 14: Evolució absoluta de les sortides 2011/2021* es presenten les dades absolutes de reciclatge de materials en els darrers onze anys, i en el *gràfic Il·lustració 15: Evolució relativa de les sortides 2011/2021*, es presenten les dades percentuals de reciclatge de materials en els darrers onze anys.

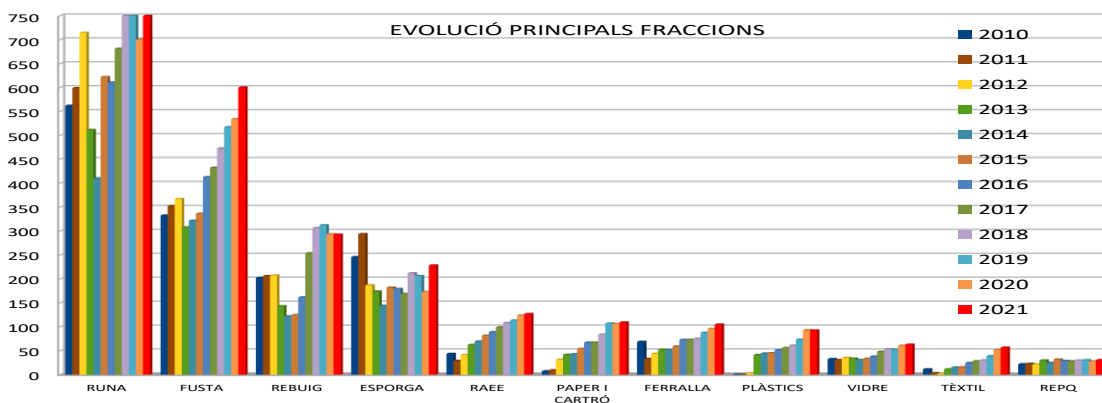


Il·lustració 14: Evolució absoluta de les sortides 2011/2021



Il·lustració 15: Evolució relativa de les sortides 2011/2021

En el gràfic *Il·lustració 16: Evolució sortides de materials 2011 / 2021*, es veu l'evolució en xifres absolutes de les tones de materials que han sortit de la deixalleria durant el període 2011-2021. S'aprecia que l'any 2013 hi ha una davallada en la sortida de determinats materials, coincidint amb l'aplicació de tarifes per a comercials i l'inici de la crisi. A partir d'aquell moment el volum de residus gestionats ha anat augmentant, tant per l'increment d'usuaris com per la recuperació econòmica.



Il·lustració 16: Evolució sortides de materials 2011 / 2021

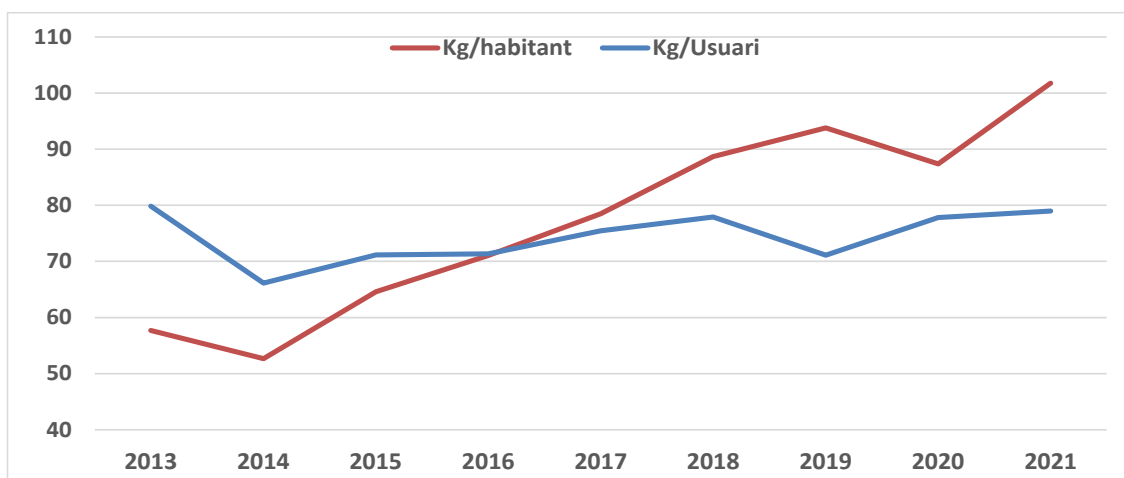


3.8 Evolució de les aportacions dels usuaris

Del que s'ha comentat fins aquí, es manifesta que durant els darrers 10 anys hi ha hagut un important i progressiu augment en el nombre d'usuaris de la deixalleria i, conseqüentment, també en les tones de residus gestionats.

En la Il·lustració 17: Evolució aportacions "per càpita" de materials 2013 / 2021 es pot veure com ha sigut l'evolució dels Kg de materials per habitant que s'han gestionat i també l'evolució dels Kg de materials per usuari. S'entén per "habitant" el nombre total d'habitants dels tres pobles en cada període i s'entén per "usuari" el nombre d'usos de la deixalleria.

La diferència de criteris entre GUSAM i l'anterior gestor de la deixalleria i l'entrada en vigor de les tarifes per usuaris comercials fa inútil la comparació de dades anteriors al 2014.



Il·lustració 17: Evolució aportacions "per càpita" de materials 2013 / 2021

Tenint en compte que els darrers anys hi ha hagut un augment sostingut lleu del nombre d'habitants però s'ha incrementat molt el nombre d'usuaris i conseqüentment la quantitat de materials aportats a la deixalleria, la línia vermella del gràfic (Kg/habitant/any) demostra el notable l'increment que, com a mitjana, cada habitant ha portat a la deixalleria any rere any, amb l'excepció de l'any 2020 que a causa de la pandèmia i el tancament de la deixalleria, va baixar el volum de materials gestionats.

Analitzant l'evolució dels "Kg/usuari" (línia blava) es veu que, com a mitjana i exceptuant l'any 2019, cada visita a la deixalleria ha anat aportant més quantitat de materials cada any, tot i que aquest augment és molt moderat també és molt significatiu.

	2013	2014	2015	2016	2017	2018	2019	2020	2021
Total Sortides	1450,2	1330,3	1636,5	1789,4	1993,1	2277,9	2442,6	2307,6	2704,7
Total Usuaris	18160	20122	22998	25078	26416	29238	34346	29658	34246
Total Població	25135	25265	25333	25183	25391	25684	26039	26404	26571
Kg/usuari	79,86	66,11	71,16	71,35	75,45	77,91	71,12	77,81	78,98
Kg/habitant	57,70	52,66	64,60	71,06	78,49	88,69	93,80	87,40	101,79

Taula 5: Evolució aportacions "per càpita" de materials 2013 / 2021

La conclusió seria que, de l'any 2014 a l'any 2021, la mitjana de les aportacions de la població a la deixalleria han passat de 52,66Kg a 101,79Kg per habitant i any; i que les visites a la deixalleria han passat de portar 66,11Kg per visita a portar-ne 78,98Kg com a mitjana.

4 Instal·lacions i manteniment

4.1 Incidents

Durant l'any s'han produït petits accidents a la deixalleria amb conseqüències lleus. El més destacable va succeir el dia 26 de febrer amb l'impacte d'un vehicle en la paret externa al costat de la porta de l'oficina de la deixalleria. Per sort no hi va haver danys personals tot i que el vehicle va sofrir desperfectes i el tros de paret impactat es va haver de fer nou.



Il·lustració 18: Accident i reparació

També s'han soldat per part de la brigada de l'Ajuntament d'Arenys de Munt varis postes de suport dels cartells indicadors dels residus de diferents contenidors que amb el temps han anat patint petits cops i finalment acaben trencats.

El 24 d'agost un dels camions que carrega els RAEE va impactar amb una de les persianes que tanquen el cobert posterior deixant-la abonyegada i fora de la guia. Es va procedir a la seva restauració sense més problemes.

4.2 Manteniment

El mes de maig es va espatllar l'escalfador d'aigua del lavabo de l'oficina i es va substituir per un de nou.

També el mes de maig es va procedir a la revisió i manteniment periòdic del rodet compactador de la fusta, substituint-se materials gastats, netejant filtres, engreixant les juntes i reomplint el dipòsit de líquid hidràulic del pistó elevador. En aquesta revisió es va detectar unes pèrdues d'oli hidràulic a través d'uns elements d'estanquitat envellits però, com que no eren significatives, no es va reparar. El control periòdic dels nivells d'oli hidràulic de la màquina van evidenciar que, a partir de setembre el problema era major i, a finals de mes es va fer la reparació d'aquests elements que estaven en mal estat.



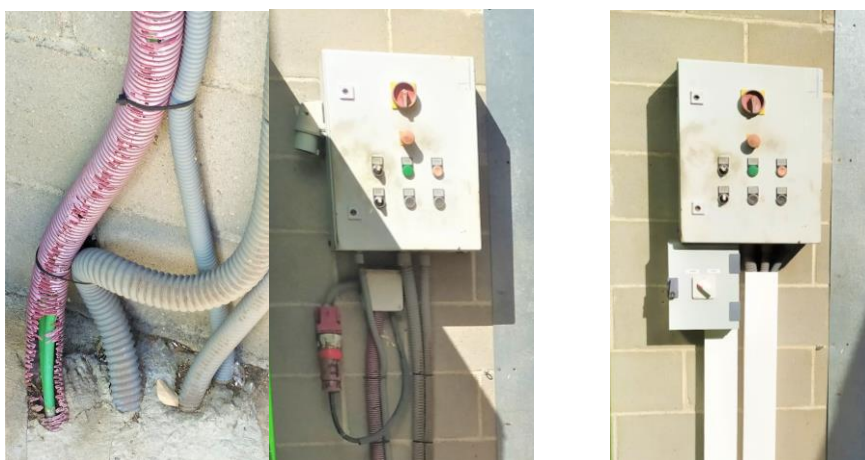
Al mes d'octubre es va fer per part de l'empresa encarregada del manteniment i el "Laboratori d'assajos metrològics" la verificació i el calibratge de la bàscula de la deixalleria, trobant-ho tot en bon estat i certificant el correcte funcionament de la bàscula.



Il·lustració 19: Certificació bàscula

El mes d'octubre, un tècnic de l'empresa propietària de la caixa/compactadora que utilitzem pel paper/cartró va venir a fer la revisió periòdica. Abans però, vam procedir a obrir la part inferior, on es troben els mecanismes de funcionament, per fer una neteja intensiva de l'espai. El tècnic va tornar al cap d'uns dies per fer la reparació d'un defecte que va detectar i que a la llarga hauria malmès la maquinària.

A finals d'any i seguint l'acord de la comissió de seguiment de la deixalleria, es van arranjar i substituir els endolls i el cablejat que connecten la compactadora de paper/cartró i el rodet compactador de la fusta incorporant un commutador per tal de poder alternar el funcionament de les dues màquines enlloc d'haver d'intercanviar l'endoll per fer-ho.



Il·lustració 20: Commutador i cablejat



També seguint l'acord de la comissió de seguiment, es va procedir a la substitució dels focus d'enllumenat de la deixalleria que encara eren els originaris de tubs incandescents per uns de nous de tecnologia led, més moderns, amb més capacitat d'il·luminació i amb un consum molt més baix.



Il·lustració 21: Canvi enllumenat

Pel que fa a la prevenció contra incendis, es disposa dels equips requerits per la mida de la instal·lació, segons les característiques fixades per la normativa corresponent i, el dia 21 d'octubre es van fer les corresponents revisions periòdiques canviant un dels extintors i renovant els cartells indicadors.

Es disposa d'assegurança de responsabilitat civil i assegurança de responsabilitat ambiental, així com d'una pòlissa d'assegurança que cobreix el contingut del que hi ha a l'oficina.

Pel que fa al soroll, les activitats que es realitzen a la deixalleria no produeixen sorolls ni vibracions que superin els límits permesos en la legislació vigent.

Pel que fa a les olors, s'evita l'aparició d'olors amb la restricció d'entrada de matèria orgànica i en el cas de dissolvents i productes volàtils, es manipulen de manera que no s'emetin compostos orgànics volàtils a l'atmosfera.

Per evitar la presència de rosegadors, insectes i altres animals, es manté la instal·lació sense restes de matèria orgànica, i els materials dipositats dins dels contenidors i amb els entorns nets.

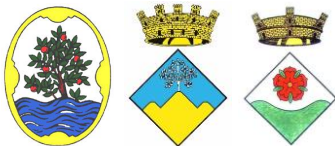
Tots els contenidors de la deixalleria disposen de sistemes per evitar l'acumulació d'aigua de pluja i així evitar afavorir la proliferació del mosquit tigre. Amb el canvi d'ubicació i sistema d'emmagatzemar els pneumàtics també es persegueix aquest objectiu.

Des que es va assumir la gestió de la deixalleria a mitjans del 2012 s'ha establert el protocol d'actuació pel manteniment de les instal·lacions que defineix l'annex tècnic de l'encomana de servei de gestió de la deixalleria a GUSAM, vegeu la *Taula 6: Protocol de neteja i manteniment*.



Instal·lació o equipament	Actuació	Periodicitat
Oficina	Neteja i manteniment	Diària.
Lavabo	Neteja	Setmanal.
Magatzem	Neteja	Setmanal.
Zona d'usuaris	Escombrada zones de descàrrega de materials	Cada vegada que s'embruta, mínim un cop al dia.
Zona d'usuaris	Neteja amb aigua a pressió	Quan és necessari pel nivell de brutícia, mínim un cop a la setmana.
Zona enjardinada interior	Manteniment i regar	Periòdicament en funció de l'època de l'any.
Zona de caixes	Neteja amb aigua a pressió entorn caixa retirada	Cada cop que es retira una caixa plena.
Zona de caixes	Neteja de tot el pati inferior	Quan és necessari pel nivell de brutícia, mínim un cop a la quinzena.
Zona de reutilització de materials	Desmuntatge i neteja de la zona	Diària
Zones de dipòsit de materials	Endreça i eliminació d'impropis	Cada vegada que es detecta.
Compactadora estàtica	Neteja i comprovació nivell oli motor	Setmanal
Compactadora estàtica	Greixat	Bimensual
Compactadora estàtica	Manteniment fabricant	Anual
Bàscula	Neteja de la plataforma i del seu entorn	Diària
Bàscula	Verificació de la certificació de la pesada	Anual
Elements contenerització	Neteja exterior amb aigua a pressió	Cada vegada que és necessari, com a mínim quinzenalment.
Drenatges i embornals pluvials	Retirada de sòlids i neteja amb aigua a pressió	Anual
Portes d'accés a la deixalleria	Retirada de materials abandonats	Dos cops al dia.
Voreres exteriors	Escombrat i neteja amb aigua a pressió	Setmanal.
Enjardinament exterior	Retirada de residus, manteniment i esporga (sense rec)	Mensual.

Taula 6: Protocol de neteja i manteniment



5 Gestió econòmica

5.1 Pressupost

El dia 4 de novembre del 2020, la comissió de seguiment de la deixalleria reunida telemàticament en sessió ordinària, aprova el pressupost presentat per GUSAM per a la gestió de la deixalleria durant l'any 2021 per un import total de de 213.903,13 €. La previsió de cobertura d'aquests costos nets prové, d'una banda, dels usuaris comercials: 21.427,44 €, i de l'altra banda de **l'aportació dels municipis: 192.475,69€.**

Aquest pressupost suposa un increment de l'aportació municipal conseqüència de l'increment de personal, el fort augment en el nombre d'usuaris de la deixalleria i, per tant, l'increment del nombre de transports i del volum de gestió de residus i les variacions dels preus del mercat. El pressupost contempla també una redistribució de l'estructura de costos del servei sobre els previstos en l'encomana , vegeu *Taula 1: Redistribució de l'estructura de costos del servei de deixalleria 2021*

Concepte	Pressupost 2021
Total costos fixes	143.386,05 €
Total costos variables	131.142,24 €
Ingressos materials	60.625,16 €
Total costos nets	213.903,13 €
Aportacions usuaris	21.427,44 €
Aportació municipi	192.475,69 €
Total aportacions	213.903,13 €

Taula 7:: Distribució de costos del servei de deixalleria 2021

En la *Taula 8: Pressupost 2020*, es presenta el resum del pressupost aprovat.

2021	PRESSUPOST
TOTAL COSTOS BRUTS	274.528,29 €
Costos fixes	143.386,05 €
Personal directe	98.217,19 €
Personal indirecte	11.492,32 €
Subministraments	3.134,64 €
Assegurances i seguretat	2.283,84 €
Manteniment	12.326,28 €
Despeses extraordinàries	0,00 €
Benefici Industrial 6,5%	8.284,50 €
Despeses generals 6%	7.647,28 €
Costos variables	131.142,24 €
Transport de materials	46.829,40 €
Tractament de materials	84.312,84 €
TOTAL INGRESSOS	82.052,60 €
Venda de materials valoritzables	22.771,92 €
Tarifes a usuaris	21.427,44 €
Retorn dels cànon de residus	17.321,67 €
Compensacions SIGs	20.531,57 €
Ingressos extraordinaris	0,00 €
TOTAL GESTIÓ DEIXALLERIA	192.475,69 €

Taula 8: Pressupost 2021



5.2 Tancament costos d'exploració 2021

A la liquidació del pressupost d'exploració de la deixalleria, vegeu *Taula 9: Resum costos d'exploració 2021*, es veu com el cost net per al 2021 de l'exploració de l'encomana ha estat de **155.789,74 €**, un 19,06 % per sota del projectat.

	2021
TOTAL COSTOS BRUTS	259.925,47 €
Costos fixes	157.418,24 €
Personal directe	91.502,83 €
Personal indirecte	11.291,95 €
Subministraments	3.050,49 €
Assegurances i seguretat	1.855,18 €
Manteniment	27.528,51 €
Despeses extraordinàries	4.698,37 €
Benefici Industrial 6,5%	9.095,27 €
Despeses generals 6%	8.395,64 €
Costos variables	102.507,23 €
Transport de materials	38.866,00 €
Tractament de materials	63.641,23 €
TOTAL INGRESSOS	104.132,23 €
Venda de materials valoritzables	44.933,88 €
Tarifes a usuaris	31.521,77 €
Retorn dels cànon de residus	15.555,05 €
Compensacions SIGs	12.121,53 €
Ingressos extraordinaris	0,00 €
TOTAL GESTIÓ DEIXALLERIA	155.793,24 €

Taula 9: Resum costos d'exploració 2020

5.3 Desviacions del pressupost

Entre el ingressos previstos en el pressupost pel 2021, s'hi comptaven el provinents del retorn dels cànon sobre disposició del rebuig dels residus municipals i també les compensacions de sistemes integrats de gestió de residus, que s'han de repercutir directament en el balanç d'exploració del servei, tal com s'especifica en l'apartat II.3 del Conveni de delegació de competències per a la gestió de la deixalleria entre els ajuntaments d'Arenys de Munt, Arenys de Mar i Sant Iscle de Vallalta.

Com que actualment els drets de cobrament d'alguns d'aquests conceptes correspon a l'Ajuntament d'Arenys de Munt i no es poden derivar a la deixalleria directament, l'Ajuntament d'Arenys de Munt s'encarregarà de la seva gestió i posterior liquidació amb els altres ajuntaments. Vegeu *Taula 3: Ingressos dels SIG i del retorn de cànon pel 2021 generats a la deixalleria* on es quantifica l'import meritat per cada concepte al llarg de l'any. S'estima un total de **7.058,89€** que no es poden repercutir directament en el balanç d'exploració del servei de deixalleria, encara que aquesta quantitat és merament orientativa ja que no ens correspon el control ni la verificació.



	gener	febrer	març	abril	maig	juny	juliol	agost	setem.	octubre	novem.	desem.	2021
A tramitar per l'Ajuntament	874,49 €	284,82 €	1.011,11 €	148,10 €	922,66 €	570,74 €	956,34 €	125,14 €	592,30 €	1.351,44 €	112,20 €	109,56 €	7.058,89 €
ECOEMBES Paper/Cartró (13,20€/T)	82,63 €	94,25 €	138,07 €	148,10 €	107,98 €	132,26 €	157,34 €	125,14 €	147,05 €	90,82 €	112,20 €	109,56 €	1.445,40 €
ECOEMBES REPM (144,00€/Tm)	791,86 €	0,00 €	699,84 €	0,00 €	586,66 €	438,48 €	644,26 €	0,00 €	445,25 €	937,58 €	0,00 €	0,00 €	4.543,92 €
OFIPILAS (542,93€/T)	0,00 €	190,57 €	173,19 €	0,00 €	228,03 €	0,00 €	154,74 €	0,00 €	0,00 €	323,04 €	0,00 €	0,00 €	1.069,57 €

Taula 10: Ingressos dels SIG i del retorn de cànon pel 2020 generats a la deixalleria

2021	PRESSUPOST	BALANÇ	REAL
TOTAL COSTOS BRUTS	274.528,29 €	259.925,47 €	259.925,47 €
Costos fixes	143.386,05 €	157.418,24 €	157.418,24 €
Personal directe	98.217,19 €	91.502,83 €	91.502,83 €
Personal indirecte	11.492,32 €	11.291,95 €	11.291,95 €
Subministraments	3.134,64 €	3.050,49 €	3.050,49 €
Assegurances i seguretat	2.283,84 €	1.855,18 €	1.855,18 €
Manteniment	12.326,28 €	27.528,51 €	27.528,51 €
Despeses extraordinàries	0,00 €	4.698,37 €	4.698,37 €
Benefici Industrial 6,5%	8.284,50 €	9.095,27 €	9.095,27 €
Despeses generals 6%	7.647,28 €	8.395,64 €	8.395,64 €
Costos variables	131.142,24 €	102.507,23 €	102.507,23 €
Transport de materials	46.829,40 €	38.866,00 €	38.866,00 €
Tractament de materials	84.312,84 €	63.641,23 €	63.641,23 €
TOTAL INGRESSOS	82.052,60 €	104.132,23 €	111.191,12 €
Venda de materials valoritzables	22.771,92 €	44.933,88 €	44.933,88 €
Tarifes a usuaris	21.427,44 €	31.521,77 €	31.521,77 €
Retorn dels cànon de residus	17.321,67 €	15.555,05 €	15.555,05 €
Compensacions SIGs	20.531,57 €	12.121,53 €	19.180,42 €
Ingressos extraordinaris	0,00 €	0,00 €	0,00 €
TOTAL GESTIÓ DEIXALLERIA	192.475,69 €	155.793,24 €	148.734,35 €

Taula 11: Comparatiu Pressupost/Balanç/Costos reals

En la Taula 11: Comparatiu Pressupost/Balanç/Costos reals es veu un resum comparatiu entre el pressupost aprovat pel 2021, el balanç d'exploració del 2021 presentat i els resultats reals de la deixalleria al 2021.

D'aquest anàlisi se'n treu que l'exploració real de la deixalleria ha sigut 43.741,30 € inferior al pressupostat, el que representa un -22,73% sobre el pressupost. Cal, però, tenir en compte que els imports devengats però no ingressats a la deixalleria son una estimació i també que hi ha conceptes pagats directament per l'Ajuntament d'Arenys de Munt que no estan inclosos en el pressupost de GUSAM ni estan contemplats en aquest informe.



En la Taula 12: Comparatiu pressupost/execució, es veu la comparació entre l'execució de la gestió de la deixalleria durant l'any 2021 (sense ingressos/despeses de l'Ajuntament d'Arenys de Munt) i el pressupost aprovat per aquest any.

2021	PRESSUPOST	BALANÇ	Diferència
TOTAL COSTOS BRUTS	274.528,29 €	259.925,47 €	-14.602,82 €
Costos fixes	143.386,05 €	157.418,24 €	14.032,19 €
Personal directe	98.217,19 €	91.502,83 €	-6.714,36 €
Personal indirecte	11.492,32 €	11.291,95 €	-200,37 €
Subministraments	3.134,64 €	3.050,49 €	-84,15 €
Assegurances i seguretat	2.283,84 €	1.855,18 €	-428,66 €
Manteniment	12.326,28 €	27.528,51 €	15.202,23 €
Despeses extraordinàries	0,00 €	4.698,37 €	4.698,37 €
Benefici Industrial 6,5%	8.284,50 €	9.095,27 €	810,77 €
Despeses generals 6%	7.647,28 €	8.395,64 €	748,36 €
Costos variables	131.142,24 €	102.507,23 €	-28.635,01 €
Transport de materials	46.829,40 €	38.866,00 €	-7.963,40 €
Tractament de materials	84.312,84 €	63.641,23 €	-20.671,61 €
TOTAL INGRESSOS	82.052,60 €	104.132,23 €	22.079,63 €
Venda de materials valoritzables	22.771,92 €	44.933,88 €	22.161,96 €
Tarifes a usuaris	21.427,44 €	31.521,77 €	10.094,33 €
Retorn dels cànon de residus	17.321,67 €	15.555,05 €	-1.766,62 €
Compensacions SIGs	20.531,57 €	12.121,53 €	-8.410,04 €
Ingressos extraordinaris	0,00 €	0,00 €	0,00 €
TOTAL GESTIÓ DEIXALLERIA	192.475,69 €	155.793,24 €	-36.682,45 €

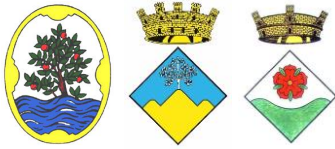
Taula 12: Comparatiu pressupost/execució

Es detecta que els costos fixes son 14.032,19 € superiors al pressupostat (9,79%). Per una banda, no s'ha produït la regularització dels sous dels treballadors de la deixalleria que s'havia previst però, per contra, hi ha hagut una sèrie de despeses per manteniment i compra de materials, acordades per la comissió de seguiment, que no estaven contemplades en el pressupost inicial.

Els costos variables, han sigut 28.635,01€ inferiors al pressupost (-21,84%). Tot i que ha augmentat el volum de residus gestionat (aproximadament un 6,5% respecta al 2019 i un 12,5% respecta al 2020), la previsió era que augmentes encara més. D'altra banda, s'ha frenat l'increment progressiu dels preus de gestió de determinats residus que s'anava produint els darrers anys i que s'havia reflectit en el pressupost inicial.

Els ingressos han sigut 22.083,13€ superiors al previst (26,91%). Han augmentat molt els ingressos per la venda de materials valoritzables i també els ingressos provinents d'usuaris comercials; això és degut a que el pressupost era bastant conservador en aquest aspecte i en canvi ha augment molt el volum de materials que es poden vendre i han augmentat molt els preus de mercat d'alguns d'aquests materials. També s'ha notat un augment en l'activitat econòmica i de les aportacions dels usuaris comercials.

El balanç total de l'exploració de la deixalleria de l'any 2021 ha sigut 36.685,95 € inferior al pressupostat, el que representa un -19,06% sobre el pressupost.



6 Altres

6.1 Personal

Aquest any 2021 s'ha incorporat un treballador amb caràcter temporal durant el període estival (4 mesos) per tal de cobrir les vacances del personal fixe i assegurar que tots els caps de setmana d'estiu hi hauria a la deixalleria dues persones com a mínim atenent als usuaris. Per mala sort, aquest treballador, que va començar a mitjans de maig, va agafar una baixa per malaltia comú a finals de juliol i ja no va tornar.

6.2 Treballadors en Benefici de la Comunitat

Durant l'any 2021, a través de l'acord que tenim amb els jutjats d'Arenys de Mar, 16 persones han complert mesures penals fent *Treballs en Benefici de la Comunitat* a la deixalleria en diferents moments i per diferents períodes de temps. La feina d'aquestes persones ha estat diversa però principalment han ajudat als usuaris que portaven materials voluminosos, o bé molta quantitat de materials o que no sabien on dipositar-los. Han ajudat també en tasques de neteja i manteniment, en desballestar materials segons la seva composició, etc.

Aquest acord amb el Jutjat beneficia a totes les parts i en principi seguirà vigent durant el 2022.

6.3 Higiene i prevenció de riscos laborals

Durant l'any els treballadors de la deixalleria han rebut les indicacions i la formació adient per part del departament de personal de GUSAM sobre les normes a seguir per la prevenció de contagis. S'ha proveït als treballadors dels EPIs que els corresponen, tant dels habituals de cada any, com mascaretes, guants, gel hidroalcohòlic, etc. per la prevenció de contagi.

El mes de gener, com a mesura de prevenció, els treballadors de la deixalleria van passar un test de detecció de COVID amb resultat negatiu.

El mes de novembre visita la deixalleria un tècnic de prevenció de riscos laborals per tal de fer un reconeixement visual dels possibles riscos físics per les persones que poden haver-hi a la deixalleria confirmant que tot està en orde.

6.4 Comunicació i assessorament

Habitualment, els treballadors de la deixalleria han d'informar i assessorar als usuaris de la forma de reciclar els diferents residus i dels contenidors que els corresponen, donant totes les explicacions necessàries perquè ho assimilïn i entenguin la necessitat de separar correctament els residus.

També és habitual haver d'explicar a determinats usuaris del perquè no els han recollit les deixalles que han tret a la recollida PaP, de com funciona el tema dels descomptes en la taxa d'escombraries, del que es necessita per obtenir la targeta d'usuari de la deixalleria, etc. També rebem moltes trucades demanant que els anem a recollir "voluminosos" i els informem del telèfon al que han de trucar segons la població.

El dia 18 de maig, es va desplaçar a la deixalleria una unitat mòbil de Radio Arenys de Munt per tal de fer una entrevista/intervenció en directa parlant del funcionament de la deixalleria.



El dia 14 de juny vam rebre la visita d'un grup d'estudiants de l'escola Sant Martí d'Arenys de Munt que junt amb els seus professors havien anat a recollir residus en un tram de la riera per després classificar-los correctament i portar-los a la deixalleria. Aquí els vam donar informació sobre el funcionament de la deixalleria i es va respondre totes les seves preguntes i dubtes.

6.5 Entorn proper

De forma esporàdica, hem anat trobant materials que durant la nit o al migdia han deixat al davant de la porta de la deixalleria; en obrir entrem aquests materials i els col·loquem al seu lloc.

Periòdicament es fa la neteja de les voreres de la façana de la deixalleria i la part enjardinada exterior propera a la porta.

Esporàdicament, atenem algun usuari que necessita fer us dels contenidors "d'emergència" que l'ajuntament d'Arenys de Munt va instal·lar dins la caseta construïda amb aquesta finalitat al exterior de la deixalleria. Habitualment es tracta d'usuaris que no poden treure els residus el dia que correspon perquè no seran en el domicili i els porten a aquesta zona.

6.5 Medicaments i xeringues

Tot i que les deixalleries no són el lloc adequat on desfer-se dels medicaments, quan algun usuari en porta, els recollim tot indicant-li que la propera vegada els hauria de portar a la farmàcia. Hem arribat a un acord amb la Farmàcia Mias d'Arenys de Munt, i ells ens subministren el material necessari per recollir-los i quan tenim les bosses plenes els hi portem perquè ho gestionin.

Seguim informant a molts usuaris que ho necessiten i ho desconeixien, que des de l'any 2019, les xeringues i punxants d'us domèstic ja no es recullen ni al CAP ni a les farmàcies sinó que s'han de portar a la deixalleria per a la seva correcta gestió. Mica en mica, cada vegada son mes els usuaris que fan us d'aquest servei.

6.7 Robatoris i alarma

Des de finals del 2019 i durant el 2020 van ser freqüents les entrades nocturnes a la deixalleria i el robatoris de diversos materials.

A finals del 2020, es van instal·lar els detectors i l'alarma de SECURITAS. Els primers dies, i també a començament del 2021 es va detectar alguna intrusió nocturna que va trencar els detectors externs però no es van endur materials ja que es va disparar l'alarma i al cap de poca estona va venir la policia municipal. El darrer dia que això va succeir, va ser al mes de gener, i en arribar la policia van veure tres persones fugint camp a través pel darrera de la deixalleria.

Des que l'alarma està instal·lada no han desaparegut mes materials de la deixalleria, i els desperfectes que s'han produït en els aparells durant les intrusions nocturnes, han sigut reparats per l'empresa de seguretat.

