

Pla d'Equipaments Culturals

Ajuntament d'Arenys de Munt



Diputació
Barcelona

Pla d'Equipaments Culturals

Ajuntament d'Arenys de Munt



Diputació
Barcelona

© Diputació de Barcelona

Abril de 2016

Impressió: Departament de Reproducció Gràfica de la Diputació de Barcelona

ÍNDEX

ÍNDEX	3
PRESENTACIÓ.....	5
DIAGNÒSTIC.....	7
TERRITORI I POBLACIÓ	9
APROXIMACIÓ A LA REALITAT CULTURAL.....	14
L'Ajuntament: Regidoria de cultura i festes	15
Pressupost de la Regidoria de Cultura	17
Teixit associatiu	21
Agents culturals privats.....	26
Relació entre agents.....	26
Els equipaments culturals.....	28
Els equipaments culturals segons els estàndards	49
La programació cultural	53
Conclusions Equipaments Culturals Arenys de Munt	55
ESTRATÈGIA.....	57
Municipi cultural – municipi educador	60
Propostes d'actuació específiques pels Equipaments Culturals	65
ANNEX	79
CRÈDITS.....	93

PRESENTACIÓ

La Regidoria de Cultura de l'Ajuntament d'Arenys de Munt vol que la cultura impregni la vila i la ciutadania. Un dels objectius és revisar l'activitat dels equipaments culturals municipals: el paper que fan, la incidència que tenen en el conjunt del poble, els recursos que ofereixen, etc. Per tal de fer aquesta reflexió sol·licita suport tècnic al CERC (Centre d'Estudis i Recursos Culturals) de la Diputació de Barcelona per elaborar un Pla d'Equipaments Culturals del municipi. L'objectiu és fer una revisió de l'estat actual dels espais i equipaments culturals detectar-ne les seves potencialitats i mancances, per optimitzar-los i enfortir-los. Es farà una mirada especial a la Masia de Can Borrell per convertir-lo en un equipament central en la dinàmica cultural del municipi.

La participació de la ciutadania en la vida cultural és un dels principals objectius de les polítiques culturals i és un dels drets culturals reconeguts com a fonamentals en les regulacions internacionals (Art. 22 i 27 de la Declaració Universal dels Drets Humans, Art.15 del Pacte Internacional per als Drets Econòmics, Socials i Culturals, l'Art. 13 del Conveni de Protecció dels Drets Humans i de les Llibertats Fonamentals del Consell d'Europa, etc.). Totes aquelles mesures per facilitar la participació i l'accés de la ciutadania als béns i serveis culturals seran essencials. Els equipaments culturals són una de les principals portes que l'Ajuntament ofereix al ciutadà per implicar-lo culturalment, i en conseqüència el seu estudi és rellevant per donar-los-hi el màxim de rendiment.

Aquest treball fa una revisió de la situació dels equipaments culturals d'Arenys de Munt amb propostes entorn de dos aspectes importants a tenir en compte: per una banda disposar d'un nombre adequat d'equipaments tant d'especialitzats com d'altres més generals. Per l'altra implicar a la ciutadania i al teixit associatiu perquè facin seus els espais i els omplin de contingut.

Els equipaments culturals han de ser centres que promoguin la relació, l'intercanvi, el punt de trobada, la cultura, l'oci, i afavoreixin la cohesió social i el benestar ciutadà. En els equipaments ha de confluïr una doble energia orientada a oferir i a absorbir. Han de ser espais orientats a la creativitat on els ciutadans puguin desenvolupar projectes innovadors. *Innovar és fer que qualsevol projecte deixi de ser un projecte qualsevol* deia Jorge Wagensberg, perquè això passi, cal facilitar les eines necessàries perquè els projectes esdevinguin una realitat.

Cal entendre el document com una síntesi de la realitat actual d'aquests espais i una eina de reflexió per finalment oferir una estratègia capaç d'afrontar el futur. És un document que proposa nous usos i inversions en clau de futur per anar-hi pensant. Per anar-hi pensant i per anar fent.

DIAGNÒSTIC

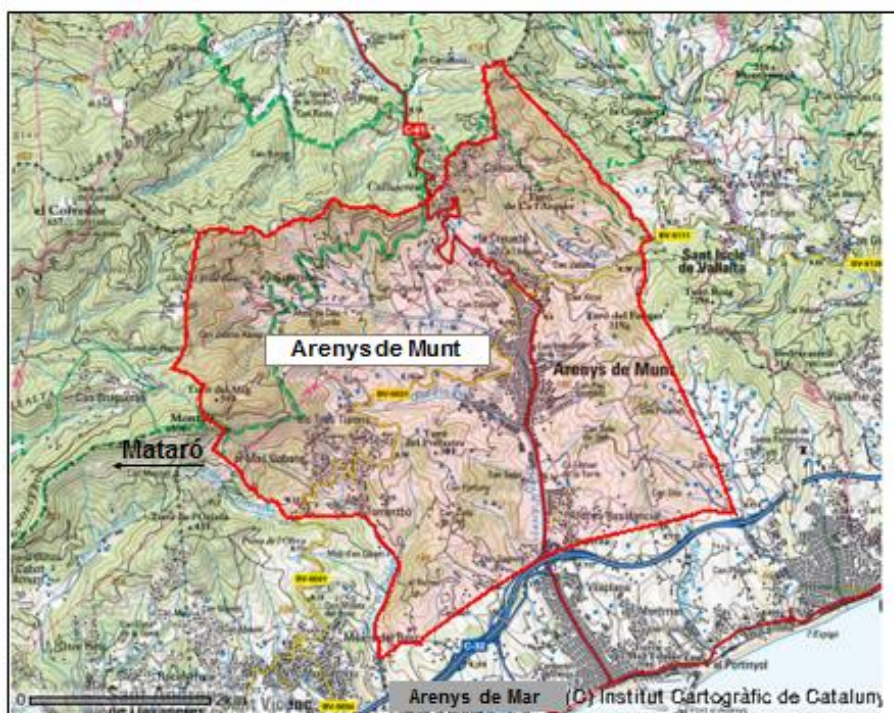
TERRITORI I POBLACIÓ

Arenys de Munt amb una població de 8.736 habitants¹ està situat al nord de la comarca del Maresme. Limita amb els termes de Sant Vicenç de Montalt, Dosrius, Vallgorguina, Sant Iscle de Vallalta, Canet de Mar i Arenys de Mar.



A 14km de Mataró, la capital comarcal i a 45km de Barcelona, des de l'obertura de l'autopista del Maresme a mitjans dels anys noranta el municipi no ha parat de créixer. Està connectat per tren a través de l'estació d'Arenys de Mar i una línia regular d'autobús que enllaça els dos pobles.

¹Font: IDESCAT. Dades a Març de 2016.



A nivell territorial el municipi es caracteritza per:

- És un municipi d'interior format per un terreny muntanyós degut a les serres del Montnegre i del Corredor. Les zones planes són escasses, més properes a la riera. Aquesta configuració geogràfica ha condicionat el creixement i urbanització del municipi.
- El terme municipal és extens, més de 21km² i gaudeix d'un entorn paisatgístic important, el Parc Natural del Corredor i Montnegre n'és el principal protagonista, la vila compta amb un centre d'informació del parc, que a la vegada acull l'exposició permanent de la fauna vertebrada "Col·lecció Jordi Puigduví".
- Arenys de Munt és una vila tranquil·la on s'hi respira calma i natura.
- El nucli es concentra entorn la Riera d'Arenys o riera de Sobirans, que és l'eix vertebrador i dóna caràcter al municipi. Aquesta via condiona les comunicacions de la muntanya cap avall, funcionant com a eix central de comunicació a partir de la qual neixen vies secundàries-

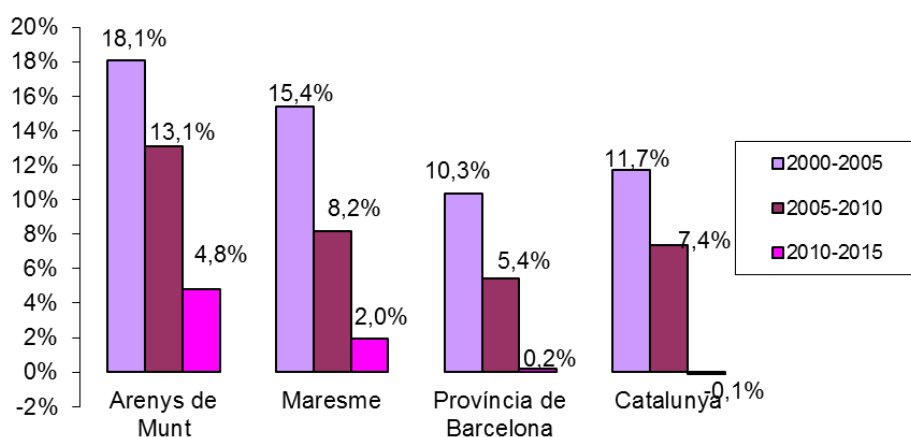
transversals. És una artèria dinàmica on s'hi concentra bona part del comerç i la vida del poble i esdevé el centre de reunió i punt de trobada de la població.

- A Arenys de Munt, igual que en molts altres municipis del Maresme i de l'àrea metropolitana, hi va haver un creixement de població que va comportar el naixement d'urbanitzacions. En el cas d'Arenys de Munt aquest fenomen es va iniciar a mitjans dels anys noranta tot i que la major part de la població -un 84%- segueix concentrada al nucli.

Perfil sociodemogràfic de la població:

Des dels anys noranta el creixement de la població d'Arenys de Munt ha sigut més accentuat que a la comarca o Catalunya. Si del 2000 al 2015 la població² d'Arenys de Munt augmenta un 18% (passant de 6.242 a 8.736³, a la província és d'un 10% i a Catalunya l'increment és del 11%). Des d'aleshores, tot i que el creixement no és tant elevat, el municipi continua augmentant de població en valors superiors a la comarca o Catalunya.

Comparació creixement poblacional (2000-2015)



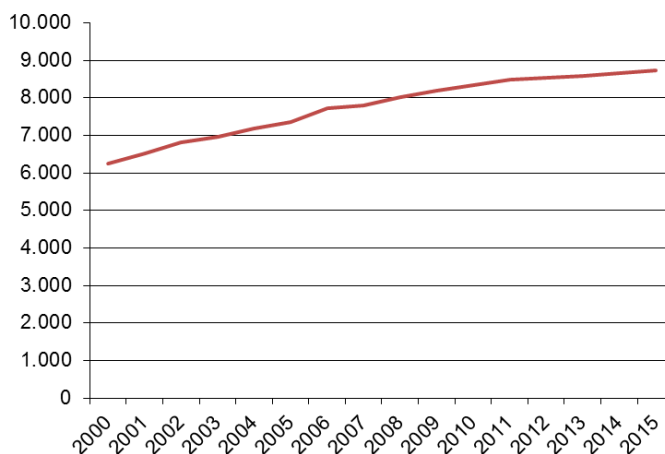
Actualment el municipi compta amb 8.736 habitants (2015) i manté una evolució constant des dels últims anys. Aquest creixement s'ha produït sobretot

² Totes les dades d'aquest apartat estan extretes de www.idescat.cat o bé del Programa Hermes de la Diputació de Barcelona <http://www.diba.cat/web/municipis>. Taules i gràfics d'elaboració pròpia.

³ Per a dades més detallades vegeu Annex.

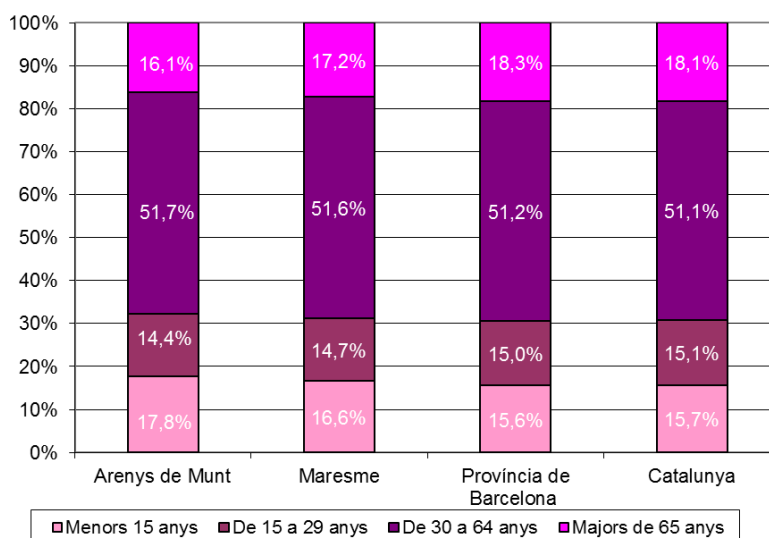
pel saldo migratori –diferència entre la població que arriba a viure a Arenys de Munt i la que marxa-. El saldo natural –diferència entre naixements i defuncions- no aporta població al municipi.

Evolució de la població a Arenys de Munt



L'anàlisi de la població del municipi per edats mostra un nombre elevat de població jove, els menors de 15 anys representen el 18% en canvi a la Província de Barcelona i Catalunya la xifra baixa al 15%. És doncs una dada que caldrà tenir en compte per dissenyar unes polítiques culturals capaces de detectar i donar resposta a les seves demandes.

Distribució població per edats (2015)



La piràmide d'edats compara la població entre el 2005 i el 2015, aquí destaca la disminució de persones entre 25 i 35 anys en aquests deu anys, en canvi el 2015 augmenta la població major de 40 anys. Possiblement durant la primera dècada del segle XXI va arribar un nombre considerable de parelles joves amb fills petits que corresponen a l'augment de població del 2015 de nens entre 5 i 15 anys i adults entre 35 i 45.

Piràmide d'edats Arenys de Munt Comparativa (2005-2015)

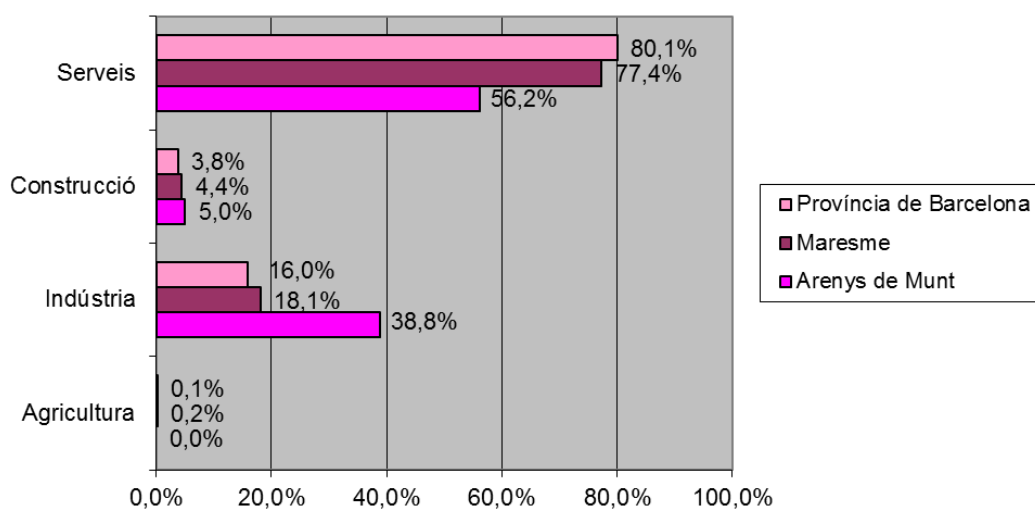


L'índex d'envelliment és de 82, mostra una població poc envellida i l'edat mitjana és de 40 anys. La província, en canvi, té un índex de 108 i una edat mitjana de 42 anys, a Catalunya l'índex d'envelliment és de 113 i l'edat mitjana de 42 anys.

Pel que fa a la procedència de la població nouvinguda un 53% de la població Arenys de Munt prové de la pròpia comarca i un 8% són estrangers. En canvi al Maresme un 39% provenen de la pròpia comarca i un 13% són estrangers. En el cas de la Província de Barcelona o Catalunya la població estrangera supera el 16% i 17%. La tendència actual general, probablement degut a la situació de crisi dels últims anys, és que la població estrangera disminueixi tot i que Arenys de Munt ja compta amb un percentatge molt baix. En qualsevol cas la percepció és que hi ha poca població estrangera i està ben integrada en les dinàmiques del municipi.

Pel que fa als sectors d'activitat econòmica Arenys de Munt destaca sobretot perquè un 39% del total d'ocupats correspon a la indústria. Comparativament amb el 56% destinat a Serveis potser no és rellevant però en canvi si tenim en compte que el sector de la indústria tant al Maresme com a la Província de Barcelona suposa un 18% i un 16% respectivament sí que és important destacar el pes d'aquest sector. És un municipi on històricament la indústria, sobretot la tèxtil, ha tingut un pes important. La tradicional activitat de la manufactura de les puntes de coixí continuà des del segle XIX amb la indústria del tèxtil, especialitzada sobretot en les fàbriques de tovalloles. Els últims anys ha disminuït degut al tancament de diverses fàbriques, tot i que encara hi ha zones i polígons industrials com en Rial Bellsollell i en Torrent d'en Puig.

Comparativa nombre d'ocupats segons activitat econòmica (2015)



APROXIMACIÓ A LA REALITAT CULTURAL

Arenys de Munt és una vila culturalment activa sobretot degut a la simbiosi entre els seus agents culturals, principalment l'Ajuntament -des de la regidoria de Cultura- i el teixit associatiu cultural del municipi. Ambdós, juntament amb la ciutadania són els protagonistes d'aconseguir una agenda cultural plena de propostes.

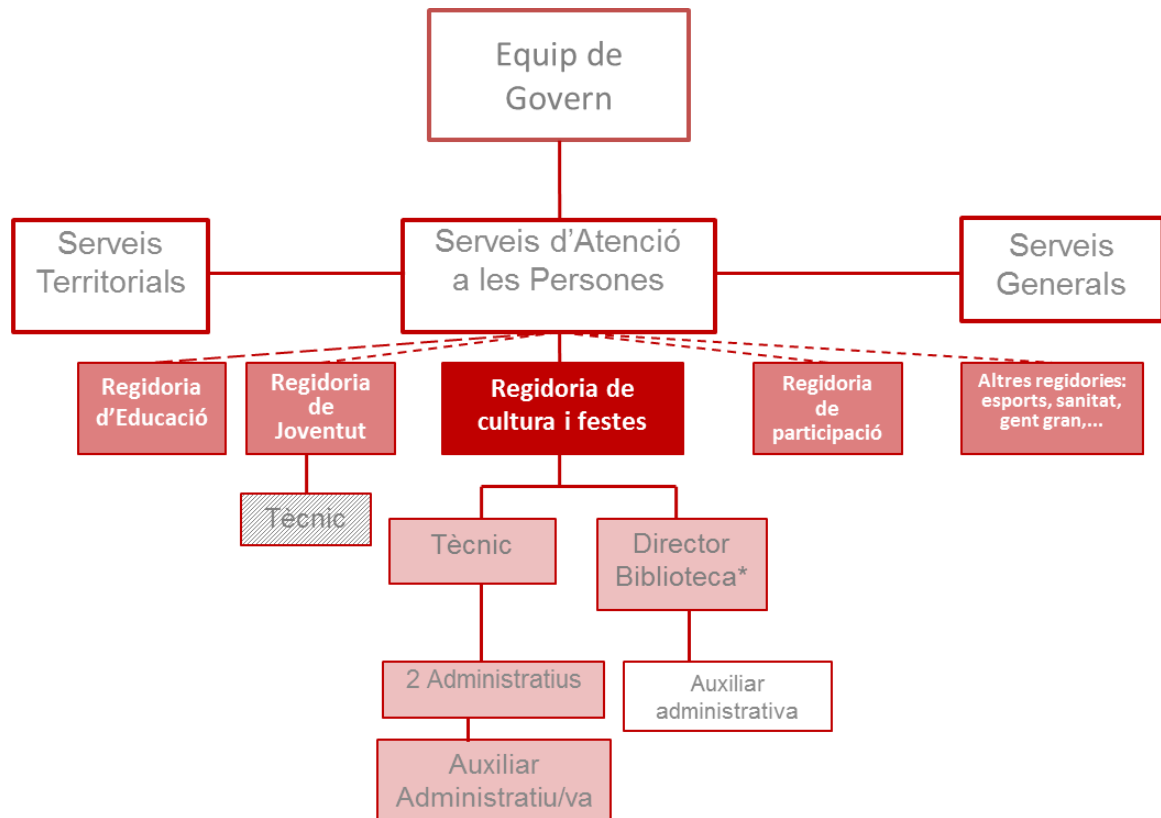
L'Ajuntament: Regidoria de cultura i festes

Un dels principals objectius de la regidoria de cultura és enfortir i augmentar la dinàmica cultural del municipi, per aconseguir-ho treballa en dues direccions: per una banda aconseguir un mapa d'equipaments culturals adequat al municipi i a les seves necessitats, i per l'altra teixir una bona relació amb les entitats culturals que permeti treballar conjuntament. L'objectiu final és oferir una programació cultural dinàmica i adequada a la ciutadania.

Els recursos humans

L'Ajuntament d'Arenys de Munt està estructurat en tres grans àrees: Serveis Generals, Serveis Territorials i Serveis Personals. Dins de l'Àrea d'Atenció a les Persones és on es troba la Regidoria de Cultura juntament amb Ensenyament, Joventut, Participació i Gent Gran, Sanitat i Esports. La regidora de cultura és a la vegada regidora de Festes i Ensenyament i la 3a tinent d'Alcalde.

Pel que fa als recursos humans el servei de cultura compta amb una cap d'àrea que a part de ser el nexa d'unió entre el nivell polític i l'estructura tècnica és l'encarregada principal de la coordinació del personal de cultura, festes i en general de l'equip de l'àrea d'Atenció a les persones. És el referent tècnic de cultura, és qui coordina l'agenda d'activitats i espectacles culturals, gestiona la sessió d'espais i la producció d'actes culturals. Al seu càrrec estan el tècnic de joventut, dos administratius i un auxiliar. Aquest personal es complementa esporàdicament amb personal administratiu que depèn de plans d'ocupació.



La plaça de tècnic de la regidoria de Joventut està pendent de cobrir-se, fins aleshores les tasques s'assumeixen des de cultura.
 * La Directora de la biblioteca i l'auxiliar de biblioteconomia són personal directe de la Diputació de Barcelona. L'auxiliar haurà de ser assumit per l'Ajuntament properament.

Pel que fa als equipaments culturals l'únic espai que té personal adscrit és la biblioteca que compta amb una directora i un auxiliar administratiu.

Els altres equipaments culturals no tenen personal fixe adscrit, no hi ha conserges ni dinamitzadors específics d'espai. Quan hi ha activitats un auxiliar administratiu -que depèn de Secretaria i comptabilitza les hores com a extres- s'encarrega d'obrir i tancar els espais.

El contacte amb el teixit associatiu a priori és una tasca a realitzar des de la regidoria de participació però donat que no hi ha personal tècnic adscrit sovint s'assumeix des de cultura. Aquest fet es complica tenint en compte que el Consell de cultura actualment és poc operatiu i que tampoc hi ha coordinadora d'entitats o intermediari entre el teixit associatiu i l'Ajuntament.

En els recursos humans destinats a la regidoria de cultura o en general a l'Àrea de serveis a les persones es detecta manca de personal per donar resposta a totes les tasques. Tan sols la regidoria de cultura i joventut compta amb

personal fixe adscrit. Teòricament entre la tècnica de cultura i el de joventut, dos administratius i una auxiliar porten vuit regidories: la de cultura i festes, joventut, educació, comunicació i premsa, esports, sanitat i gent gran. Per suplir aquesta situació sovint s'ha comptat amb personal provinent de plans d'ocupació tot i que la durada d'aquests contractes és escassa i poc convenient per a realitzar tasques permanents, que impliquen una visió estratègica i planificada.

Pressupost de la Regidoria de Cultura

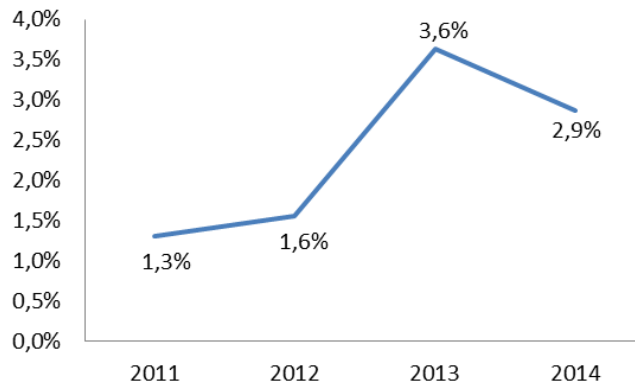
La dinàmica cultural d'un municipi depèn en gran mesura dels recursos dels que disposa, tant humans com econòmics (bàsicament el pressupost de la regidoria de cultura). Aquest últim requereix un estudi rigorós tant de les dades de les que es disposa com de les esclertes que a vegades deixen aquestes per elaborar una anàlisi acurada de la realitat.

A continuació, es presenten les dades del pressupost de cultura de l'Ajuntament d'Arenys de Munt i per tal d'oferir més elements d'anàlisi una comparativa amb les dades de pressupostos de municipis amb una franja de població similar.

Les dades disponibles permeten observar l'evolució del pressupost de cultura d'Arenys de Munt, el 2011 aquest representava un 1,3% respecte el pressupost general de l'Ajuntament. Al llarg dels següents anys va augmentar tenint el punt més àlgid el 2013 amb un 3,63% del pressupost global. Aquest fet provablement és degut a que el 2013 el municipi va ser nomenat Capital de la Sardana per la qual cosa entre el 2013 i 2014 el pressupost de cultura es va incrementar notablement.

En el següent gràfic es veu l'evolució del pressupost de cultura d'Arenys de Munt, la mitjana d'aquests quatre anys gira entorn el 2%, és un pressupost baix sobretot si es té en compte que el pressupost general de l'Ajuntament en aquest mateix període ha augmentat un 5% passant de 6.894.000 a 7.242.000€.

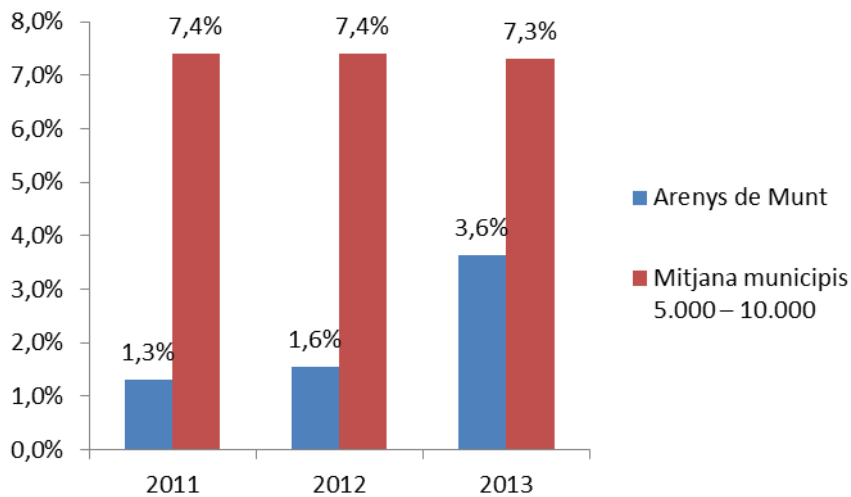
% Cultura respecte el Pressupost General



Font: Elaboració pròpia a partir de dades facilitades per l'Ajuntament d'Arenys de Munt

Si comparem el pressupost de cultura d'Arenys de Munt amb la mitjana dels municipis amb una franja de població similar s'observa que la vila destina un 2% del total del pressupost a cultura i als municipis de referència un 7%, és a dir un percentatge tres vegades superior.⁴

Pressupost Cultura Arenys de Munt / Mitjana municipis 5.000-10.000hab.

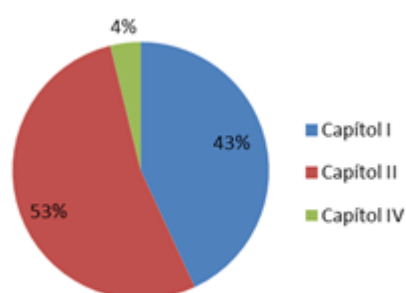


Font: Elaboració pròpia a partir de dades facilitades pel SIEM de la Diputació de Barcelona

⁴ Les dades dels municipis de referència estan facilitades pel SIEM Servei d'Informació Econòmic Municipal de la Diputació de Barcelona, actualment només es disposa de dades fins el 2013

Una anàlisi més detallada del pressupost de cultura incorpora el desglossament per capítols. En aquest cas s'estudia la despesa corrent: capítol I, II i IV. Arenys de Munt destina la major part del seu pressupost al capítol II, béns corrents i serveis, és a dir programació d'activitats culturals. En segon lloc un 43% al capítol I (personal) i finalment un 4% al capítol IV: transferències corrents o subvencions. La distribució del pressupost té percentatges similars si comparem el pressupost d'Arenys de Munt i el dels municipis de referència, el percentatge més diferent és el destinat a capítol IV, suport al teixit associatiu, a Arenys de Munt suposa el 4% i als municipis de referència el 13%.

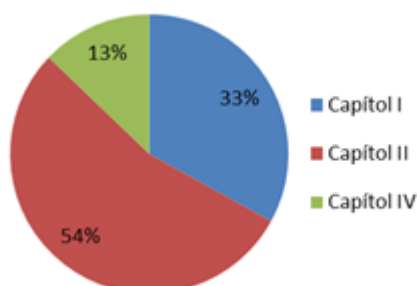
Pressupost Cultura Arenys de Munt 2013	
Capítols	Total
Capítol I	99.320 €
Capítol II	122.390 €
Capítol IV	8.830 €
	230.540 €



Font: Elaboració pròpia a partir de dades facilitades per l'Ajuntament i pel SIEM

Tanmateix si analitzem aquest pressupost en nombres absoluts, aquí aquesta diferència s'accentua: si Arenys de Munt destina 8.830€, els municipis de referència compten amb 46.477€ per capítol IV de transferències. El mateix passa en els altres capítols: Arenys de Munt compta amb 122.000€ per programació d'activitats i els municipis d'una franja similar amb 195.000€.

MUNICIPIS TRAM (5.000 – 10.000 hab.) - 2013	
Capítols	Total
Capítol I	119.323,94 €
Capítol II	195.623,40 €
Capítol IV	46.477,48 €
	361.424,82 €



Font: Elaboració pròpia a partir de dades facilitades per l'Ajuntament i pel SIEM

També cal tenir en compte alguns matisos:

- Les dades de pressupost d'Arenys de Munt no inclouen les despeses de Festes.
- El capítol I de personal es refereix al personal de la regidoria incloent els plans d'ocupació anuals però no el personal de la biblioteca (en aquest cas va a càrrec de la Diputació de Barcelona) o el professorat de l'Aula de Música que es comptabilitza en altres partides de l'Ajuntament.
- El capítol VI destinat a les inversions no s'ha inclòs ja que en els últims anys ha sigut molt reduït, sobretot fa referència a compres de fons bibliogràfic.

En resum, el pressupost de cultura es considera una mica escàs: en referència al pressupost global de l'Ajuntament té poca incidència i comparativament amb els pressupostos de municipis de població similar també hi ha molta diferència a la baixa. Aparentment pot semblar que la partida destinada a personal és suficient però si es té en compte que el personal tècnic i administratiu actual no té dedicació exclusiva per les tasques de cultura sinó que també s'encarreguen d'altres regidories com joventut, ensenyament, etc. el suport en recursos humans també és insuficient. Es tracta d'un pressupost reduït per desenvolupar les tasques actuals, si l'objectiu és apostar per nous reptes culturals, enfortir l'activitat cultural del municipi i dinamitzar els equipaments i el teixit associatiu cultural local caldrà comptar amb un augment dels recursos destinats.

Teixit associatiu

El teixit associatiu d'un municipi és una peça clau per la seva dinamització. Les entitats culturals i els col·lectius no registrats sovint són els principals promotors i capdavanters d'iniciatives socioculturals. Jon Hawkes, expert en polítiques culturals, escriu: *“La participació activa de la comunitat en les pràctiques artístiques és un component essencial d'una societat saludable i sostenible”*.⁵

En el cas d'Arenys de Munt aquest fet és encara més rellevant ja que en els últims anys hi ha hagut propostes liderades pel teixit associatiu que han donat a conèixer el municipi més enllà dels seus límits estrictes. El 2009 Arenys de Munt va ser notícia a tot Catalunya per ser el municipi on es va realitzar la primera consulta per la independència de Catalunya, un acte que va requerir el treball persistent d'un entramat social fort i cohesionat. Es tracta d'un municipi en que la cultura tradicional i popular té molta importància, com ho prova que el 2013 va ser la Capital de la Sardana i és conegut arreu per la seva tradició amb les puntes de coixí, activitat documentada des del 1698 a Arenys de Munt.

El teixit associatiu és una eina fonamental per fer arribar la cultura a tots els ciutadans fent-los partícips del benestar que aquesta pot comportar.

Per tal d'analitzar el paper que les entitats culturals desenvolupen a la dinàmica cultural del municipi s'ha optat per agrupar-les segons àmbits d'actuació:

⁵ Hawkes, Jon (2001), *The Fourth pillar of sustainability: Culture's essential role in public Planning*. Melbourne: Common Ground: Cultural Development Network.

ÀMBIT	NOM ENTITAT	LOCAL			DINAMISME		
		Privat	Públic	Sense espai	Alt	Mitjà	Baix
Entitats de difusió artística	Amics per l'Art del Maresme		x			x	
	Coral del Remei	x				x	
	Aranyó JAZZ Clàssic	x					x
	Aula cultural, secció pintura, música (AdM)		x		x		
	Grup fotogràfic d'Arenys de Munt		x			x	
Entitats de cultura tradicional i popular	Associació de Puntaires d'Arenys de Munt		x			x	
	Associació de Puntaires Verge del Remei		x			x	
	Colla de Genganters i Grallers d'Arenys de Munt		x		x		
Entitats de caràcter divulgatiu	Centre Moral (diverses seccions)	x			x		
	Col·lectiu pel Museu Arxiu d'Arenys de Munt		x			x	
	MAPA - Moviment Arenyenc per a l'Autoderminació			x			x
Entitats de caràcter sociocultural	Associació de Festes de Torrenbó		x				x
	Breda de l'Eixample			x	x		
	Breda de la Plaça			x			x
	Breda del Sindicat			x			x
	Breda del Pi Gros			x			x

A trets generals destaquen les entitats de difusió artística sobretot dedicades a la música (la Coral del Remei, un grup de jazz i l'Aula de Música). Pel que fa a la música cal tenir en compte que dins del Centre Moral hi ha la Coral Veus de Munt, i també hi ha dues corals més vinculades a les escoles: la Coral infantil Clau de Lluna i la Coral So de Riera de l'Escola Sant Martí i la Coral Sobirans de l'Escola Sobirans. Cal destacar la importància de la tasca de l'Aula de Música amb la voluntat d'oferir una formació musical oberta que englobi nivells i instruments diferents més semblant a una escola de música que no a una simple aula. Disposa de 10 professors i 115 alumnes. L'activitat musical es complementa amb un bon nombre de grups musicals juvenils, que assagen al casal de joves. Pel que fa a les altres entitats de difusió artística l'Aula Cultural és un projecte impulsat per la Regidoria de cultura que inclou des de l'Aula de pintura de formació artística, l'Aula de Música a cursos generals de formació per adults.

Com a entitats relacionades amb l'art hi ha amics per l'Art del Maresme, l'Aula de pintura i el Grup fotogràfic d'Arenys de Munt. La primera té un dinamisme mitjà-alt organitzant la Nit Bruixa de pintura ràpida, una exposició al trimestre, etc. L'Aula de pintura organitza una exposició a l'any. El grup fotogràfic

d'Arenys de Munt és una entitat activa que promou concursos, organitza una biennial de fotografia, etc.

Dins de les entitats de difusió artística s'hauria d'incloure les d'arts escèniques com el grup de teatre del Centre Moral (que aquí no hi figura perquè està classificada com a secció dins del Centre Moral) i que és un dels principals grups de teatre del municipi. També hi ha un altre col·lectiu *Eskakejats* que no estan constituïts com a entitat però que puntualment fan representacions.

Al quadre s'especifiquen tres entitats de cultura tradicional i popular les quals destaquen pel seu arrelament: les dues entitats de puntaires i els geganters. Totes gaudeixen de local públic i tenen un dinamisme mitjà-alt. En aquest apartat també cal fer esment que el Centre Moral compta amb diverses seccions estretament vinculades al foment de la cultura popular i tradicional (Esbart, Agrupació sardanística, grup pessebrista, etc.).

Pel que fa a les entitats de caràcter divulgatiu s'han inclòs aquelles entitats de caràcter obert que engloben molts aspectes culturals com el Centre Moral i les de transmissió de coneixement i recuperació de la memòria històrica com el col·lectiu pel Museu Arxiu d'Arenys de Munt i el Moviment Arenyenc per l'autodeterminació.

El Centre Moral

ÀMBIT	CENTRE MORAL (Seccions)	LOCAL			DINAMISME		
		Privat	Públic	Sense espai	Alt	Mitjà	Baix
Entitats de difusió artística	Coral Veus de Munt (Centre Moral)	x			x		
	Cinema (Centre Moral)	x			x		
	Rau Rau teatre familiar (Centre Moral)					x	
	Grup de Teatre (Centre Moral)	x				x	
Entitats de cultura tradicional i popular	Grup pessebrista (Centre Moral)	x				x	
	Sortides culturals (Centre Moral)	x				x	
	Esbart dansaire (Centre Moral)	x				x	
	Carrossaires (Centre Moral)		x			x	
	Agrupació sardanistes (Centre Moral)	x			x		
Entitats de caràcter divulgatiu	Revista El Batec (Centre Moral)	x			x		

El Centre Moral és l'entitat més gran i activa del municipi. Gaudeix d'una llarga tradició i compta amb més de 1.000 socis i 3.000 beneficiaris amb les seves famílies. El 2013 es va commemorar el centenari de l'entitat i com la majoria

dels ateneus es va ressaltar el paper importantíssim que desenvolupa en el foment de la difusió i la participació cultural.

El Centre Moral ocupa un espai emblemàtic pel poble i és un important referent cultural i social per la ciutadania del municipi. Està format per més de quinze seccions entre elles val la pena destacar:

- l'**Esbart dansaire** que reuneix gairebé un centenar de dansaires
- l'**Agrupació Sardanista**
- el **teatre** format per tres subseccions: El Grup de teatre, L'escola de teatre (per a infants i joves) i els Pastorets (el primer va rebre el premi Arlequí màxima distinció que dóna la Federació de Grups Amateurs de Teatre de Catalunya i el Premi Ateneus a la Creativitat Artística i l'escola de teatre va rebre el 1er premi *Jove Proposa!* atorgat per la Federació d'Ateneus de Catalunya –desembre 2015-)
- La **Coral Veus de Munt** s'ha creat aquest 2014 agrupant més de cinquanta cantaires
- la secció que organitza **Sortides Culturals**, sobretot sortides a Barcelona per anar a audicions i obres de teatre d'estrena
- la secció **Rau-rau** que organitza la programació d'espectacles infantils professionals
- el **Cinema** una secció que des d'aquest any ha viscut un nou impuls oferint un nou plantejament: la creació d'un cinefòrum dividit en blocs temàtics: cinema documental, enamora't del cinema, etc.
- El **Grup Pessebrista**
- el **Batec** la revista del Centre que es publica cada més i informa de totes les activitats que es realitzen relacionades amb la vida política i cultural del poble.
- els **vermuts musicals**
- l'**Espai A** (Xarxa d'Arts Escèniques Amateurs de Catalunya), un projecte impulsat per la Federació d'Ateneus de Catalunya i altres agrupacions amb l'objectiu de generar nous públics per als espectacles amateurs i donar més rendibilitat a les produccions. Així s'aconsegueix crear una programació estable d'espectacles amateurs de teatre, dansa música i cant coral que circulen pels ateneus catalans

Per últim, les entitats de caràcter sociocultural en referència a diverses agrupacions veïnals entorn d'un barri que organitzen una o dues vegades l'any festes populars.

Quasi totes les entitats vinculades a la cultura disposen d'un espai. Tan sols les agrupacions veïnals no en tenen però la seva activitat és esporàdica i bàsicament es realitza a l'aire lliure. Per últim, la Coral del Remei ha demanat espai on poder assajar, actualment ho fa a l'església. El Moviment Arenyenc per l'autodeterminació tampoc disposa d'espai, en la seva creació va ser una entitat molt activa però ara ha perdut empena.

Pel que fa al dinamisme la major part d'entitats tenen una activitat mitjana-alta excepte aquelles que realitzen propostes puntuals com les Festes Majors dels barris.

A part de les entitats degudament registrades com a culturals i incloses al quadre cal fer esment d'altres col·lectius i/o entitats no registrats que sovint no figuren com a culturals però que realitzen una tasca important de dinamització cultural, en aquest sentit es fa esment de l'Arxiu J. Missé. Es tracta, d'un arxiu particular que recull informació del poble i col·labora amb: l'Arxiu històric, l'Ajuntament, les entitats del poble, els mitjans de comunicació quan aquests necessiten documents històrics. La Fundació Nova Història és una entitat de Barcelona però que anualment organitza un Simposi sobre la Descoberta Catalana d'Amèrica a Arenys de Munt i aplega un elevat nombre d'historiadors i persones del sector. També hi ha el Comité d'agermanament d'Arenys de Munt amb Feytiat (França) una entitat actualment poc activa.

Agents culturals privats

Arenys de Munt compta principalment amb tres agents culturals privats identificats. En primer lloc hi ha *Murtra Edicions*, un taller professional especialitzat en gravat calcogràfic. Treballen per editors, museus, galeristes, artistes individuals, etc. És un espai dinàmic, amb una llarga trajectòria i que té contacte amb molts artistes de renom. En segon lloc *l'Escola d'Art Pigment*, un centre de referència amb més de 10 anys d'existència i propostes per tota la comarca. La seva oferta fa referència a la formació en arts visuals (dibuix, pintura, gravat...), arts plàstiques (escultura amb fang, talla de fusta...) i arts visuals no tradicionals (cursos d'art per ordinador,...).

Per últim hi ha el col·lectiu *Ballaruca* que ofereix classes de ball per aprendre danses del món.

Com a agents privats cal no oblidar totes aquelles persones que a títol individual, sovint viuen en l'anonimat, i que tenen en la cultura un dels principals eixos d'activitat, en el cas d'Arenys de Munt hi ha un nombre considerable de pintors i historiadors.

Relació entre agents

Un dels principals objectius de la Regidoria de Cultura és establir el màxim de ponts amb el teixit associatiu cultural entenent que aquest és un dels principals motors del dinamisme cultural del municipi. Una bona relació, coordinació i treball conjunt entre l'Ajuntament i el teixit associatiu cultural del municipi va en benefici de la vida cultural local. Principalment això es concreta en facilitar la tasca de les entitats oferint espais on treballar, donant suport econòmic, promovent el treball conjunt, comunicant les activitats del teixit associatiu, etc.

El Consell Municipal de Cultura com a òrgan de consulta, assessorament i recollida de propostes entre el teixit associatiu cultural i l'Ajuntament, té una funció bàsicament informativa i consultiva. És una plataforma de participació de la qual formen part les entitats culturals, representants dels diferents grups polítics i ciutadans amb interessos culturals. Actualment es reuneix dues vegades l'any, una primera amb caire propositiu per plantejar iniciatives a dur a

terme i l'altra com a revisió-avaluació. Sovint d'aquestes trobades en sorgeixen comissions específiques per organitzar esdeveniments concrets: la Festa Major, l'organització del Tricentenari, etc. El funcionament per comissions per temes concrets permet la implicació d'un sector més ampli de la població. És cert que a vegades s'han creat comissions sectorials (patrimoni, difusió artística,...) però han tingut poca repercussió. Actualment el Consell de Cultura és un òrgan poc actiu i caldria fer-ne una revisió. Degut al poc funcionament del Consell de Cultura, actualment les entitats es dirigeixen directament a la regidoria de participació o a la de cultura.

Els equipaments culturals

Arenys de Munt compta amb una important dotació d'equipaments culturals integrada per deu espais dedicats principalment a la cultura. Sovint els equipaments no estan vinculats a un sol ús i/o regidoria. Alguns combinen usos culturals amb d'altres necessitats municipals, però els anomenem equipaments culturals perquè aquesta és la seva activitat preferent.

Tots els equipaments excepte el Centre Moral, són de titularitat pública. De tota manera el Centre Moral té vocació pública, és un espai obert a tothom on la major part del poble hi està o hi ha estat implicat, tot i que cal ser soci per formar-ne part.



Pel que fa a la localització dels espais culturals, la major part estan ubicats al nucli central del municipi, a l'entorn de l'eix central de la vila, la Riera. Aquí hi ha la Sala d'Actes Municipal (al mateix edifici de l'Ajuntament), el Centre Moral,

la Sala d'exposicions, la Seu de les Puntaires Verge del Remei. La Masia de Can Borrell, l'escola Sant Martí (acull l'activitat de l'Aula de Música i l'Espai Enric Catà) i l'antiga escola de monges (biblioteca A. Torrent i seu d'algunes entitats) no estan exactament a la Riera però sí a un entorn molt proper. El Casal de Joves-L'Escorxador i l'Antiga Fàbrica de Tovalloles Fernando Soler (ara Hotel d'entitats) són els que es troben un pèl més allunyats del nucli central. En el plànol també s'ha considerat oportú situar la ubicació més probable del projecte de la futura biblioteca, ja que significaria un punt neuràlgic d'activitat cultural a tenir en compte en les dinàmiques del municipi.

Aquests són els equipaments pròpiament amb activitat cultural del municipi, després hi ha tres espais on es desenvolupen activitats culturals de forma esporàdica:

- el **Parc de Can Jalpí** on a vegades s'han programat concerts
- el **Centre d'informació del Parc de Montnegre i del Corredor** que acull la col·lecció de Jordi Puigduví una col·lecció de fauna vertebrada sobretot de les aus més representatives del parc
- la **caseta de** l'urbanització de **Torrentbó** que l'associació del barri utilitza com a punt de trobada per organitzar activitats festives.

Per tal de fer una anàlisi completa de la situació, usos i incidència dels equipaments culturals municipals inicialment es presenten de forma diferenciada, cada un amb una fitxa específica per posteriorment fer una valoració global de la situació.

- Masia Can Borrell
- Sala d'Exposicions
- Sala Municipal
- Edifici antiga Escola de monges
 - Biblioteca Antònia Torrent
 - Seu d'algunes entitats
- Escola Sant Martí
 - Espai Enric Catà
 - Aula de música + Aula d'Adults
- Antiga Sala d'Exposicions (Ass. de Puntaires)
- Centre Moral
- Antiga Fàbrica de Tovalloles (Hotel entitats)

Can Borrell

Can Borrell és una masia del segle XVI-XVII, formada per diferents cossos al voltant d'un pati. En una porta interior hi ha gravada la data de 1597. Actualment és propietat municipal, l'any 2000 es va rehabilitar per acollir usos municipals. La reforma va ser parcial, mantenint gran part de l'estructura de la masia, conservant moltes de les divisions i petites habitacions. Actualment aquest equipament està format per dues plantes i un soterrani, no tots els espais estan adequats per acollir nous usos, hi ha espais reformats com la Sala d'actes, també coneguda com la sala de plens i n'hi ha d'altres que han acollit nous usos sense una planificació prèvia.

MASIA CAN BORRELL



Inici activitat	El 2000 es va rehabilitar
Model de gestió	Municipal
Dependència orgànica	Regidoria de cultura
Objectiu principal	Equipament públic principalment amb usos culturals
RRHH	Tècnic de cultura és el de referència

Seu/ Espai	428 m2
Activitats	<ul style="list-style-type: none"> - Pròpia de l'Ajuntament: sala de plens, reunions, ... - Conferències - Pròpies d'algunes entitats que hi tenen seu (puntaires, Dona viva, ...) - Seu de l'Arxiu municipal
Públic habitual	Públic en general, investigadors que fan recerca a l'arxiu, equip municipal (plens), socis de les entitats que hi tenen seu,...
Ús / Horari	No hi ha horari d'obertura específic L'arxiver hi va dues tardes per setmana per possibles consultes i treball intern
Àmbit-sector d'actuació	Cultura, governació, teixit associatiu,...
Observacions	Durant l'anterior mandat es va marcar com objectiu millorar les instal·lacions de l'equipament com per exemple solucionar els problemes de subministraments elèctric.

Espais	
Planta baixa	<ul style="list-style-type: none"> - Entrada rebedor - Sala petita - Arxiu - Dues habitacions: antiga cuina i sala arxiver.
1ª planta:	<ul style="list-style-type: none"> - Sala polivalent (distribuïdor) utilitzada com espai per reunions - Sala d'Actes - Sala de plens - Sala on treballa l'arxiver - Local Dona viva - Sala de consulta per visitants de l'arxiu
Edifici annex	<ul style="list-style-type: none"> - Espai puntaires
Planta -1	Espai amb diferents nivells. Al fons hi ha un espai amb cert encant amb un sostre de volta. Fins fa poc era la seu dels pessebristes ara pendent de nous usos.
Patí	L'edifici està envoltat de jardins s'hi fan activitats i a vegades s'instal·la una tarima per concerts i altres actes a l'aire lliure.

Can Borrell és un espai emblemàtic, una masia al centre del municipi amb moltes potencialitats però també algunes deficiències. Una de les principals dificultats és que l'edifici està molt compartimentat, amb despatxos petits i amb amplis espais oberts de rebuda o distribució.

Tot i ser un espai cultural central pel poble no ofereix una programació regular d'activitats, la major part d'usos són puntuals o d'ús intern de les entitats. Hi ha espais amb usos fixes que no permeten flexibilitat i dinamisme a l'equipament. Alguns funcionen com a espais d'ús exclusiu per algunes entitats. La sala d'actes i la sala polivalent són els únics espais oberts per acollir propostes diverses.

Fins fa poc era la seu de tres entitats per una banda les *Puntaires* que ocupen un dels cossos annex a l'edifici format per dues plantes (80m²), *Dona viva* disposa d'un despatx i els pessebristes que tenien el seu espai de treball a la planta soterrani, però actualment aquests últims s'han traslladat a l'hotel d'entitats. Hi ha espais com el de les puntaires o la sala del soterrani que gaudeixen d'accés directe des del carrer, per tant poden acollir usos independentment als de l'equipament en general.

També hi ha la possibilitat de llogar la sala de plens per a actes o festes privades (enllaços matrimonials, etc.) tot i que és poc habitual.

L'espai que reuneix millors condicions d'adequació i concordança pels seus usos és la sala d'actes o sala de plens. Aquí s'hi fan els plens municipals, conferències, reunions, petites audicions, etc. Pel que fa a la resta dels espais caldria estudiar la possibilitat de millorar l'adequació de l'espai amb els usos actuals o que vulguin acollir. Els despatxos on s'ubica l'arxiu són petits i no reuneixen les característiques tècniques necessàries que un arxiu requereix per la conservació i consulta de documents. Caldria valorar si l'activitat de les entitats que actualment ocupen els despatxos i el cos annex a l'edifici (*Dona viva* i *puntaires*) són l'opció més adequada ja que impedeixen que s'hi puguin realitzar altres activitats obertes al conjunt de la ciutadania.

Un espai que també cal tenir en compte alhora de dinamitzar és l'entorn de la masia, els jardins del seu entorn és un magnífic punt de trobada situat al centre del municipi.

En resum, Can Borrell tot i ser un equipament cultural municipal central no ofereix una programació cultural estable, no té un projecte de difusió d'activitats culturals sinó que és un espai que acull projectes diferents i cada espai funciona de forma aïllada. Des de la regidoria de cultura principalment s'ofereix la sala d'actes i l'espai polivalent i per la Festa Major es programen alguns actes als espais de Can Borrell o als seus patis exteriors.

Sala d'Exposicions

La sala d'exposicions és un espai que va obrir fa quasi deu anys, és de titularitat municipal i està situat al bell mig del poble. L'espai és gran, més de 260m², l'entrada principal és per la riera. És una planta allargada, als baixos d'un edifici que fa cantonada. Una de les febleses és que hi ha tota una paret de la sala que és pràcticament de vidre amb grans finestres. L'espai no reuneix les condicions tècniques expositives necessàries, sobretot pel que fa a la il·luminació tot i que és un espai molt ben situat, fàcilment accessible, i que aconsegueix mantenir una programació gràcies a l'esforç dels diferents agents culturals.

Sala d'Exposicions	
Inici activitat	2005
	
Model de gestió	Municipal
Objectiu principal	Espai expositiu
Localització	Centre del municipi
RRHH	No hi ha personal adscrit
Espai	Espai diàfan de 268m ²
Activitats	Exposicions Conferències Altres (cursos, reunions...)
Públic habitual	Ciutadania en general
Ús / Horari	Ús intensiu d'activitats a l'espai
Àmbit-sector d'actuació	Arts visuals principalment
Observacions	Es cedeix per activitats d'altres regidories. No té clau intel·ligent

És important destacar l'esforç que des de la regidoria de cultura es fa per mantenir aquest espai com a sala d'exposicions d'àmbit cultural quan molt sovint des d'altres regidories es vol utilitzar l'espai per a altres activitats. Arenys de Munt compta amb un important nombre d'artistes plàstics i entitats que requereixen d'un espai expositiu.


Durant l'últim any 2014-2015 la sala d'exposicions va tenir un ús intensiu programant més d'una exposició al mes. Tanmateix no totes estan organitzades des de la regidoria, sovint la regidoria de Benestar Social, o la de Participació programa exposicions. Des de la regidoria de Cultura es van programar entre d'altres: l'exposició de puntaires, l'exposició de pintura contemporània, de fotografies, de l'Aula de pintura, exposició de la Nit Bruixa de pintura, exposició fotogràfica entorn el Tricentenari, exposició de punts de llibres, etc.

L'espai també s'utilitza per fer presentacions de llibres, conferències tot i que aquest no és un ús freqüent.

L'espai no té un horari fixe, la seva obertura està condicionada a l'activitat. Hi ha una persona encarregada d'obrir i tancar l'espai quan hi ha activitats. Això podria solucionar-se instal·lant una clau intel·ligent de tal manera que no s'hagués de desplaçar ningú sinó autoritzar prèviament, mitjançant una tarja magnètica, aquells usuaris que n'han de fer ús.

Sala d'Actes Municipal

La Sala d'Actes Municipal està ubicada a la planta baixa de l'edifici de l'Ajuntament, gaudeix d'una centralitat absoluta en el municipi.

Sala d'Actes Municipal	
	
Model de gestió	Municipal directe
Objectiu principal	Difusió cultural
Localització	Planta baixa de l'immoble de l'Ajuntament
Espai	Aforament per 250 cadires Espai diàfan de 240 m ²
Activitats	<p>Concerts i espectacles teatrals</p> <p>Activitats de Festa Major, concerts, actuacions musicals, teatre, obres de final de curs,..</p> <p>Activitats per Gent Gran: gimnàstica, balls, àpats populars, etc.</p> <p>Activitats de moviment del cos, dansa, tai-txi,..</p> <p>Conferències, simposis</p> <p>Exposicions</p> <p>Actes municipals</p> <p>Assajos</p>
Públic habitual	Ciutadania i teixit associatiu
Ús / Horari	Segons l'activitat
Espais	<ul style="list-style-type: none"> - Espai diàfan amb l'escenari al fons. No hi ha caixa escènica per a programació professional, funciona com a teatre municipal per la programació d'espectacles amateurs. - Petita sala de magatzem - Dos camerinos
Observacions	<p>Recentment s'han fet reformes: canvi de paviment de la sala, pintar les parets, etc.</p> <p>Falta una adequació global de l'espai.</p> <p>Espai dotat de clau intel·ligent, es necessita un codi per entrar i no cal que vingui ningú a obrir i/o tancar la sala.</p>

Es constitueix com un punt de referència per l'activitat cultural del poble. No té una programació estable sinó que és l'espai on s'hi programen totes aquelles activitats culturals municipals que requereixen d'un espai ampli on poder reunir un elevat nombre d'assistents.

S'hi programen concerts, activitats del calendari festiu, representacions d'arts escèniques amateurs, etc. Quan plou és també l'espai de referència per gaudir d'un espai ampli polivalent. Recentment s'ha recuperat la sala com a espai expositiu, hi ha instal·lades unes regletes elèctriques que permeten col·locar fàcilment la il·luminació necessària. És també l'espai d'assajos de grups de música, teatre, etc.

Tanmateix per un millor rendiment de l'espai seria convenient realitzar algunes reformes com condicionar més l'escenari amb punts de llum, millorar l'equip de so, disposar de sala tècnica, insonoritzar l'espai,... Actualment s'està augmentant la potència elèctrica de l'equipament perquè no es podia utilitzar l'espai quan els serveis municipals de l'Ajuntament estaven en funcionament per potència insuficient. També caldria habilitar l'entrada del fons de la sala, propera a l'escenari com a porta d'accés, que permetria augmentar l'aforament de la sala. Recentment l'aforament s'ha hagut de reduir per no complir la normativa actual del Pla de protecció.

L'espai es cedeix a les entitats que ho demanin sense cost i es lloga per a actes privats. Les entitats de cultura, gent gran i socials com *Dona Viva* són les principals usuàries a part de l'ús que el consistori en faci directament.

L'espai no disposa de Reglament d'ús.

Biblioteca Antònia Torrent

La Biblioteca Antònia Torrent i Martori és una institució referent del municipi amb més de 80 anys d'existència.

Biblioteca Antònia Torrent (Edifici Antic Escola de Monges)



Inici activitat	1934
Model de gestió	Municipal
Objectiu principal	Promoció Lectura pública
Localització	Centre del municipi
RRHH	1 directora i una tècnica auxiliar de la Diputació de Barcelona. Un auxiliar de biblioteconomia a mitja jornada
Espai	229m ² Sala amb quatre punts de lectura Sala infantil
Activitats	Pròpies de les biblioteques: tertúlies de literatura, filosofia, memòria històrica, clubs de lectura, hores del conte, tallers,... Lliurament de premis, recitació del poema de Nadal,...
Públic habitual	Nens i adults
Ús / Horari	Dilluns a divendres 15h30-20h30 Dissabte de 11h-13h
Usuaris	Obert a tota la ciutadania
Observacions	<p>Espai insuficient per poder donar resposta a la població del municipi. Impossibilitat d'obrir noves propostes per manca d'espai. La sala infantil és l'espai on s'hi fan totes les activitats: tertúlies, conferències, etc. És un espai petit, on sovint no hi cap tota la gent interessada en l'activitat i no està condicionada: falta projector i material tècnic, espai obert a la resta de la biblioteca, etc.</p> <p>La biblioteca ocupa la planta baixa de l'antic edifici de l'Escola de Monges. És un equipament amb mal estat: la planta superior està afectada per aluminosi.</p>

2014	Estàndards Mapa de Lectura Pública*	Biblioteca Antònia Torrent i Martori
Superfície total	995m ²	229m ²
Personal	4	2
Ordinadors	13	5
Punts de Lectura	110	40
Fons documental	21.250	21.182
Hores de serveis setmanals	30	28

Font: Gerència de Serveis de Biblioteques de la Diputació de Barcelona

*Mapa de lectura Pública de Catalunya (2012)

**Fons documental es refereix exclusivament al de lliure accés.

L'ús de la biblioteca és una activitat molt arrelada al municipi. La biblioteca tot i tenir pocs mitjans tant d'espai, tècnics com de personal és un espai viu i cabdal per la vida cultural i social del municipi. Les activitats tenen bona resposta i a vegades no hi ha prou espai per donar cabuda a tota la gent interessada.

La biblioteca està ubicada a la planta baixa de l'edifici antic de l'Escola de Monges, a les plantes superiors hi ha altres serveis de l'Ajuntament. L'edifici necessita reformes ja que algunes parts estan afectades per aluminosi.

Comparant els estàndards marcats pel Mapa de Lectura Pública i la biblioteca d'Arenys de Munt queda palesa la manca d'espai. Aquest dèficit d'espai junt amb la manca d'altres serveis (punts de lectura, etc.) dificulta els serveis que la biblioteca pot oferir. El 2010 es va baixar la categoria de la biblioteca de L1 a L0, situació que encara és manté degut a les retallades que van anul·lar les partides pressupostàries destinades a activitats i la compra de fons.

Actualment, amb el canvi d'equip de govern i la nova regidoria de cultura s'han recuperat part dels recursos i durant el 2013 hi ha hagut una lleugera pujada dels préstecs i un augment important de les visites.

La biblioteca intenta fomentar les activitats de lectura pública i organitza tertúlies de llibres per a adults, tertúlies de literatura per a joves, clubs de lectura infantils, converses en anglès i francès, hores de conte, tallers infantils, presentacions de llibres,... La biblioteca també manté contacte directe amb les dues escoles del municipi a través d'un programa de visites. El nou equip de govern es marca com a prioritat la construcció d'una biblioteca nova.

Antiga Escola de Monges

Aquest edifici està cèntricament situat i és la seu de diversos serveis municipals i entitats tanmateix és un equipament que presenta dèficits pel que fa a les condicions generals de l'edifici.

Antiga escola de monges – Seu d'algunes entitats



Model de gestió	Municipal
Àmbit-sector d'actuació	Múltiples: regidoria de cultura, de participació, serveis jurídics,...
RRHH	Els responsables de cada servei
Espai	Edifici de tres plantes on conviuen diversos usos.
Activitats	Activitats pròpies de cada servei. És la seu d'algunes entitats culturals i l'utilitzen com a espai de reunió, treball i assaig.
Horari	Segons cada servei.
Observacions	L'edifici està en males condicions: la segona planta està afectada per aluminosi, per humitats, l'accessibilitat és deficient.
Espais	Planta baixa: <ul style="list-style-type: none"> - Biblioteca 1ª planta: <ul style="list-style-type: none"> - Geganters - Grup fotogràfic - Registre civil - Jutjat de pau - Oficines municipals "Aigües d'Arenys" - Penya barcelonista 2ª planta: <ul style="list-style-type: none"> - Aula de cultura, secció de pintura - Agrupació Coral

És poc acollidor i en cas de mantenir usos municipals requereix una reforma estructural, millorant l'accessibilitat i el condicionament global. Algunes entitats hi tenen la seva seu, una petita aula que l'utilitzen com a espai de reunió.

Espai Enric Catà

Espai Enric Catà - Escola Sant Martí



Inici activitat	Desembre 2014
Model de gestió	Municipal
Objectiu principal	Usos culturals
RRHH	No té recursos humans adscrits
Espai	70m ² Espai amb projector, pissarra,...
Activitats	Biblioteca extraescolar per tardes fins a les 18h No hi ha una programació regular, l'objectiu és oferir un espai òptim per a reunions, xerrades, presentacions de llibres, etc.
Públic habitual	Alumnes de l'escola Ciutadania en general, interessada en l'activitat proposada.
Horari	No té un horari d'obertura establert. Segons necessitat.
Àmbit-sector d'actuació	Cultura
Observacions	Espai annex a l'Escola Sant Martí. És l'antiga casa del conserge que s'ha adequat com a espai polivalent.
Espais	Espai format per: una sala ampla i un despatx annex.

L'espai Catà té aquest nom en honor a Enric Catà, arquitecte vinculat a Arenys de Munt que va dissenyar l'escola Sant Martí.

És important destacar l'esforç que s'ha fet per recuperar un espai en desús per a ubicar-hi activitats culturals obertes a tot el municipi més enllà de l'horari d'obertura escolar. La recuperació de l'Espai Catà per a usos culturals és una aposta per aprofitar més els equipaments públics, intentant que els centres escolars puguin acollir més usos dels que li són propis, tendència que ja es practicava acollint l'Aula cultural i la de música.

Seu de les Puntaires Verge del Remei

Seu de les Puntaires Verge del Remei (Antiga sala d'Exposicions)



Inici activitat	2007
Model de gestió	Espai municipal autogestionat per l'entitat
Objectiu principal	Seu de l'associació les Puntaires Verge del Remei
Localització	Al centre del municipi, a uns baixos d'un bloc de pisos
Espai	Sala allargada
Activitats	Espai d'ús exclusiu per les puntaires. Està permanentment ocupat pel material o treball de l'associació.
Públic habitual	Membres de l'Associació de Puntaires Verge del Remei
Horari	Segons les necessitats de l'entitat
Àmbit-sector d'actuació	Cultura tradicional
Membres/ N° Socis	40
Observacions	Aquest espai era l'antiga sala d'exposicions, quan es va adequar un nou espai expositiu aquesta sala es va condicionar perquè pogués ser el nou punt de trobada de les artesanes. L'entitat s'encarrega de la neteja. Les despeses de llum van a càrrec de l'Ajuntament.

Aquest és un espai cèntric, situat al bell mig de la Riera. Actualment és un espai dedicat a les puntaires, un art molt arrelat al municipi i que compta amb un bon nombre d'adeptes.

Centre Moral

Centre Moral



Inici activitat	En la ubicació actual des del 1963, entitat fundada el 1913
Titulariat	Bisbat de Girona
Model de gestió	Privada (per part de l'entitat)
Objectiu principal	Seu sociocultural de l'entitat
Seu	El solar disposa de 917m format per dos cossos edificats separats per un pati interior. Un dona a la Riera, l'altra al C/de les Flors just al darrera.
Activitats	Representacions teatrals, concerts, espectacles per nens, assajos, activitats del cycle festiu,... Cinema Conferències, tertúlies, reunions,... Lloguen l'espai per reunions de veïns, d'entitats, etc. Tallers
Públic habitual	Socis de l'entitat
Ús / Horari	Diari
Àmbit d'actuació	Social, cultural, ...
Membres/ N° Socis	1000 socis i uns 3000 beneficiaris (famílies)
Espais	<ul style="list-style-type: none"> • Passadís d'entrada on a vegades s'hi fan exposicions • Teatre: aforament per 370 a platea i 200 a dalt. Caixa escènica amb decorats, tramoia,... • Sala Corrioles: escenari amb poc fons, sala polivalent i amb encant • Despatxos per l'entitat • Espai de ping-pong • Celler, espai de reunions, trobades, escacs,... • Bar • Camerinos
Observacions	Alguns espais de l'equipament no compleixen la normativa actual de seguretat, accessibilitat, etc. Caldria fer una revisió global de les instal·lacions i valorar quines millores són necessàries per mantenir l'activitat.

El Centre Moral és un punt neuràlgic de la cultura del municipi, situat al centre de la Rambla (a la Riera), és un espai actiu des de fa més de cent anys. L'edifici és gran i té múltiples espais per a poder realitzar activitats diverses: un teatre, sala polivalent, un bar punt de trobada dels usuaris i la gent del poble, l'emblemàtica Sala de les Corrioles projectada per Enric Catà, etc. L'entitat que el gestiona forma part de la Federació d'Ateneus de Catalunya. El Centre Moral és un espai dinàmic tant per l'elevat volum de socis (més de 1.000 col·laboradors) com per l'oferta en formació i activitats culturals regulars que ofereix i pel bar com espai de trobada .

A part de les activitats organitzades i produïdes directament pel Centre Moral recentment l'entitat ha firmat un conveni amb l'Ajuntament arribant a un acord en el qual l'Ajuntament pot programar activitats dos dies l'any al teatre o a la Sala Corrioles. En aquest conveni també s'estableix l'acord d'atorgar una subvenció a l'entitat per promoció d'activitats lúdiques, culturals i esportives i aquesta es compromet a realitzar un cicle de cinema, teatre, un cicle de música de jazz, un torneig d'escacs, un pessebre monumental i la temporada de tenis taula obertes a tota la ciutadania. També s'han iniciat projectes culturals compartits entre l'entitat i l'Ajuntament com els *Tasts musicals*: a l'hivern es fan al centre i a l'estiu als jardins de Can Borrell. Alhora el Centre ofereix la possibilitat de llogar la Sala Corrioles i la sala teatre per a actes privats.

Un dels majors problemes és que l'equipament no compleix la normativa de seguretat i accessibilitat fet que dificulta la programació d'activitats, el lloguer dels espais, etc. L'edifici pertany al Bisbat de Girona que el cedeix a l'entitat perquè en pugui fer ús. La Junta de l'entitat ha tingut trobades amb el bisbat en referència a les obres de millora de l'edifici però fins ara no s'ha trobat una solució.

Antiga Fàbrica de Tovalloles Fernando Soler – Hotel d'Entitats

Hotel d'entitats



Inici activitat	2009 aproximadament
Model de gestió	Autogestionat
Titularitat	Públic
Àmbit-sector d'actuació	Espai pendent de definir usos
Seu	Edifici de tres plantes: la primera i la planta baixa tenen uns 620m cada una. Tenen tres façanes amb alçades diferents degut a la diferència de cota del terreny que fa que una part estigui soterrada. La segona planta té 735 i té accés independent des de l'exterior.
Activitats	Activitats pròpies de les entitats que hi tenen seu: tallers de pintura, magatzem, muntatge de carrosses, ...
Públic habitual	Usuaris de les entitats
Ús / Horari	Segons l'ús de les entitats
Observacions	<p>L'edifici es troba en estat de semi abandonament.</p> <p>L'estructura és de caràcter molt regular no tenen interès arquitectònic.</p> <p>Cal fer un plantejament global de l'edifici per a protegir la seguretat i el benestar dels usuaris.</p> <p>La planta segona pot funcionar de forma independent a la resta de l'edifici ja que compta amb accés directe.</p>
Espais	<ul style="list-style-type: none"> - <u>Planta baixa</u>: magatzem de les carrosses, gegants i altres elements de gran volum. - <u>Planta primera</u>: diversos espais ocupats per algunes entitats: pessebristes, Catecolònies, la Coral,... - <u>Planta tercera</u>: Amics per l'Art del Maresme, Voluntaris d'Arenys de Munt, alguns despatxos tancats,...

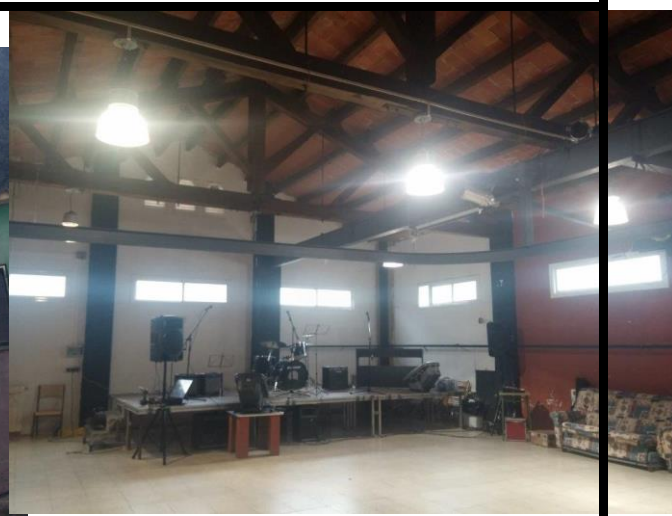
Es tracta d'un edifici industrial construït als anys 70: l'antiga fàbrica de tovalloles Fernando Soler, un negoci d'una família del municipi. Situat a la part

sud de la vila. Als anys 90 l'activitat es va traslladar a la zona industrial i la nau va quedar en desús. El 2014 va ser adquirida per l'Ajuntament i des de llavors s'han ocupat alguns espais pendent d'aprovar-se les reformes per tal d'adaptar i condicionar l'espai als usos que es determinin. Per exemple a la primera planta hi ha un seguit d'espais tancats per les entitats on elles mateixes de forma precària han fet les divisions tancant els espais i col·locant panys i cadenats. El funcionament és d'un edifici autogestionat on cada entitat ha ocupat un espai i l'ha tancat pel seu ús privatiu. S'utilitza com a hotel d'entitats improvisat i magatzem mal organitzat.

L'edifici està en mal estat, la instal·lació elèctrica no funciona correctament, alguns vidres de la façana estan trencats, no hi ha serveis, etc. Cal una reforma integral de l'equipament i una adequació segons als usos que es determinin. Actualment no compleix la normativa de seguretat ni accessibilitat.

Casal de Joves

Casal de Joves – Antic escorxador



Inici activitat	1999
Model de gestió	Municipal
Objectiu principal	Realitzar activitats d'interès per joventut
Seu/ Espai	Més de 300m ² dividit en diversos espais i despatxos. Ubicat a la zona industrial del municipi.
Activitats	Concerts, assajos,... Consulta d'internet Tallers de disseny gràfic, disseny web, etc. Cursos de l'Aula Musical
Públic habitual	Joves de 12 a 16 anys Usuaris de l'Aula de Música
Horari	Totes les tardes
Espais	Edifici d'una planta amb un altell. <ul style="list-style-type: none"> - Sala polivalent amb escenari fix - Dos bucs d'assaig - Sala magatzem amb taquilles per guardar els instruments de música - Aula amb taula, cadires, pissarra,... - Tennis taula (exterior i interior) - Sala d'informàtica i de reunió (vuit punts d'accés a internet) - Altell: oficina/despatx punt d'informació juvenil
Observacions	El cap de setmana l'espai es pot llogar a particulars si no hi ha activitat programada

El Casal de joves, l'Antic Escorxador, és un equipament dirigit als joves, la seva activitat es centra en la música. S'hi fan els cursos de l'Aula Musical i els grups de música del poble sol·liciten els bucs d'assaig o la sala per fer concerts.

L'equipament comptava amb una tècnica molt implicada en el projecte però aquesta va deixar la feina per motius personals i la plaça porta diversos mesos sense ser coberta. Quan comptava amb el personal adscrit, l'espai era dinàmic amb tallers, cursos, visites a l'institut per conèixer les inquietuds dels joves i donar a conèixer les activitats del Casal. S'organitzaven xerrades al propi Casal o a altres equipaments del municipi donant resposta a les peticions dels joves, etc. Aquesta situació ha deixat el projecte sense rumb, dificultant l'ús i la gestió de l'espai, sense ningú que planifiqui i promogui una estratègia de futur.

Els equipaments culturals segons els estàndards

Una altra aproximació a la realitat dels equipaments culturals d'Arenys de Munt és a partir d'una anàlisi dels estàndards establerts en el Pla d'Equipaments Culturals de Catalunya (PECCAT 2010-2020). Aquest marc de referència permet a partir de la població de cada municipi fer una valoració dels d'equipaments culturals dels què disposa.

En aquest cas, Arenys de Munt amb 8.654 hab (1.1.2014) i per tant es situa en la franja de municipis amb població similar, és a dir entre 5.000 i 10.000 habitants.

Trams municipals		Arxiu municipal	Biblioteca pública	Centre cultural	Espai escènic	Espai d'arts visuals
<3.000				EPCC		
3.000-5.000			BF	CCP"CAP		
5-15.000	5-10.000	AM	BL	CCP1	E1	
	10-15.000					
15-50.000	15-30.000		BCU-SL	CCP2	E2	AV1
	30-50.000					
>50.000					CCP3	E3

Segons el PECCAT un municipi d'aquestes característiques hauria de tenir:

- Una Biblioteca Local (BL) amb una superfície de 995 m²
- Un Centre Cultural Polivalent (CCP1) amb una superfície útil de 950 m²
- Un Espai escenicomusical (E1) amb una superfície útil de 1.070 m² i un aforament de 300 espectadors

Com a actuacions complementaries s'apunten:

- Un Arxiu municipal amb una superfície de 365 m²
- Un Espai d'Arts Visuals amb una superfície de 315 m²

La **Biblioteca Antònia Torrent** d'Arenys de Munt té 229 m², és a dir molt per sota del que estableix en els estàndards (995 m²). El dèficit en superfície és

realment remarcable però cal recordar que no compleix cap dels altres estàndards: ni en personal, punts de lectura, fons documental, etc.

En el cas del **Centre Cultural Polivalent** com el seu nom indica, no tenen una especialització clara sinó que engloben diversos àmbits: cultural, sociodeducatiu, cívic, de lleure,... també han de poder acollir activitats de formació, de foment de la creació, de divulgació i difusió també han d'oferir la possibilitat de la cessió d'espais a entitats o col·lectius, ja sigui de manera puntual o continuada. Han de ser espais moldejables amb propostes d'activitat que donin resposta a les demandes de la ciutadania. Que promoguin la relació i l'intercanvi, i fomentin les iniciatives col·lectives. Cal buscar un equilibri entre oferir una programació pròpia i facilitar espais i recursos perquè la gent pugui desenvolupar les seves propostes. Segons el PECCAT aquests equipaments haurien de comptar amb un mínim de personal adscrit: dinamitzador/a, conserge, etc.

El PECCAT tot i definir que aquest espai hauria de comptar amb 950 m² contempla la possibilitat que aquests serveis es puguin oferir en espais diferents. Arenys de Munt compta amb diversos espais però cap es constitueix com espai de referència per la cultura de proximitat i també caldria adequar i condicionar correctament alguns espais (per exemple Hotel d'entitats) per oferir els usos que actualment acullen.

Des d'aquest punt de vista Arenys de Munt compta amb diversos espais que ofereixen algunes d'aquestes possibilitats tant des de l'àmbit privat –associatiu– com públic. Provablement és el conjunt de tots que en part donen resposta a aquesta funció, caldrà estudiar si és suficient. El Centre Moral està gestionat per l'entitat del mateix nom, és un equipament de titularitat privada però amb una àmplia projecció pública. És l'equipament de caire sociocultural i escènic de referència del municipi, en general s'hi programen activitats relacionades amb la tradició popular. Can Borrell és un equipament públic que compta amb diversos espais polivalents per poder fer activitats i/o reunions de les entitats però no és un espai que tingui una programació de cursos o tallers regulars. Un centre cultural polivalent també és l'espai de trobada de les entitats, en aquest

cas el municipi compta amb diversos espais que fan aquesta funció: edifici de l'antiga escola de monges, l'hotel d'entitats tot i que en una situació bastant precària i sense promoure l'intercanvi i el punt de trobada. Tanmateix falta també un equipament públic de referència al municipi per l'activitat de cultura de proximitat i comunitària, amb programació estable de cursos i tallers culturals actuals oberts a tothom, i espais que promoguin el creuament de la ciutadania, les entitats i altres agents i possibilitin la realització de nous projectes.

L'**espai escenicomusical**, és un equipament especialitzat. Acull activitats tant d'exhibició com propostes d'audició de professionals i amateurs. També és un espai de suport a les activitats de creació, producció, formació i dinamització comunitària. El PECCat recomana aquests espais en municipis de més 5.000 habitants i estableix que aquests espais poden ser o una sala amb un escenari frontal o una sala de volum únic. L'equipament ha de disposar d'un pressupost específic, amb una dotació mínima per poder oferir una programació regular d'arts escèniques i música.

Arenys de Munt compta amb un espai escènic musical pròpiament dit: el teatre del Centre Moral i dues sales polivalents susceptibles de poder acollir programació escènica musical: la Sala Corrioles i la Sala d'Actes Municipal. La Sala d'Actes Municipal, és un espai diàfan amb un escenari al fons però que no està condicionat tècnicament per fer representacions professionals, i les dues sales del Centre Moral, per una banda el teatre amb un aforament de 370 persones i per l'altra la Sala de les Corrioles sense seients fixes i amb un escenari de poca fondària. El teatre del Centre Moral reuneix les condicions d'aforament i especialització en arts escenicomusicals tanmateix és un espai d'ús per l'entitat propietària, a més no hi ha una programació professional regular. Recentment l'Ajuntament ha firmat un conveni amb el Centre Moral per poder utilitzar part dels espais però tan sols per un parell de dies l'any.

Pel que fa a l'**arxiu**, la normativa obliga als municipis de més de 10.000 habitants, en el cas d'Arenys de Munt es considera una acció complementària. No obstant el municipi ja fa anys que realitza una tasca de suport a l'arxiu

històric. La masia de Can Borrell acull l'arxiu històric i compta amb un responsable de la seva gestió, conservació, protecció així com també s'ofereix un espai d'accés per la consulta i la difusió de la documentació. Les instal·lacions on es realitzen no estan adequades a aquests usos, els espais no reuneixen les condicions per poder conservar i facilitar l'accés als materials correctament. Aquest servei podria incloure's en una futura biblioteca nova.

L'última actuació dels estàndards es refereix a l'**Espai d'Arts Visuals**, però també és una proposta complementària. El PECCat recomana un espai de 315 m² especialitzat en arts visuals que combini un espai expositiu amb d'altres que permetin desenvolupar processos creatius al voltant de les arts visuals: creació, producció, documentació, educació, dinamització comunitària, etc. Aquests espais són difícils de trobar en municipis de menys de 10.000 habitants. Arenys de Munt compta amb un espai expositiu al centre del poble, una sala de 268m².

La programació cultural

L'activitat cultural d'Arenys de Munt té tres focus d'acció principals:

1. La generada entorn els equipaments culturals
2. Al voltant del Cicle Festiu
3. Esdeveniments culturals puntuals

1.- L'activitat cultural duta a terme en els **equipaments culturals** agrupa el major volum de propostes. Per una banda, la biblioteca és el principal equipament cultural públic amb una programació regular relacionada amb la lectura pública. Per l'altra el Centre Moral agrupa un elevat volum de propostes culturals tant des de l'àmbit de cultura popular i tradicional com propostes de tallers de teatre, tornejos d'escacs, cicles de cinema,... Aquests són els equipaments amb més activitats culturals regulars. La sala d'exposicions ofereix regularment exposicions però no sempre són d'àmbit cultural. La Sala Municipal engloba activitats diverses des d'espectacles teatrals que no requereixin grans escenografies, concerts, assajos, a tallers de ball, etc. Però no ofereix una programació regular en arts escenicomusicals. Arenys de Munt està adherit al programa d'arts escèniques del *Circuit de la Xarxa d'Espais Escènics Municipals* de l'Oficina de Difusió Artística de la Diputació de Barcelona a la Sala Municipal i al Castell Jalpí. El 2013 només es van fer tres funcions però el 2014 augmenta fins a 11 espectacles des de concerts a altres espectacles professionals⁶.

Arenys de Munt també participa a *l'Anem al teatre*, un programa organitzat per l'Àrea de Cultura i Educació de la Diputació de Barcelona i els ajuntaments. Agrupa espectacles de teatre, dansa, concerts de música i circ pels alumnes d'educació infantil, primària, secundària, batxillerat i cicles formatius. Durant el curs del 2013-2014 828 alumnes d'Arenys de Munt van participar al programa. Els alumnes d'Arenys de Munt es desplacen a Arenys de Mar i a Mataró per assistir a aquests espectacles.

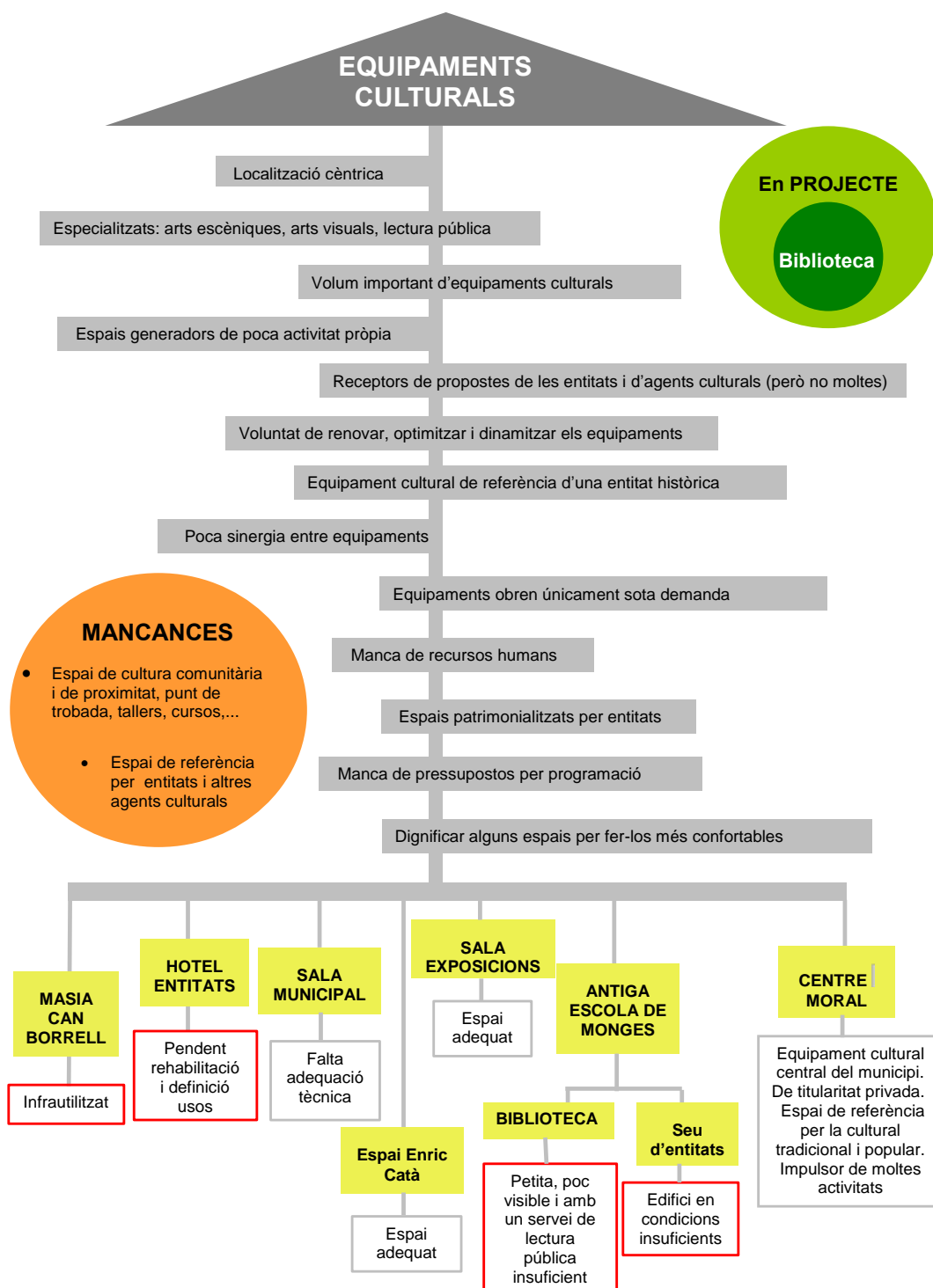
⁶ Vegeu Annex per a més dades.

2.- El Calendari Festiu habitual és un altre dels pilars de l'activitat cultural del municipi. Aquí s'hi agrupen des dels actes festius generals a nivell supramunicipal com les activitats de Nadal, el carnaval, Sant Jordi, Sant Joan, etc. a les activitats pròpies de la Festa Major. Cal senyalar que a Arenys de Munt bona part de les activitats estan organitzades per entitats: la cavalcada dels reis, la Diada Nacional de Catalunya, el pessebre Monumental, la Festa Major, etc. A molts actes festius les entitats s'hi impliquen participant amb activitats com: ballades de l'Esbart Dansaire del Centre Moral, concerts de les corals, ball de sardanes, demostració de Puntetes,...etc.

3.- Finalment la programació cultural també s'alimenta de les **activitats puntuals** que des de l'Ajuntament, teixit associatiu o ciutadania s'organitzen. En els últims anys destaca l'esforç que s'ha fet en el desplegament d'activitats relacionades amb una commemoració especial. El 2013 Arenys de Munt va ser la Capital de la Sardana i al llarg de tot l'any es van organitzar activitats relacionades: aplecs sardanístics, concerts, etc. El 2014 es va fer un calendari especial de propostes culturals entorn el Tricentenari de 1714. En aquest cas es va crear una comissió especial que va liderar tots els actes: conferències, projecció de documentals, mercat de productes i oficis, visites culturals relacionades, obres de teatre, etc.

Com a activitats puntuals però que s'estructuren dins d'una regularitat anual hi ha el Concurs Fotogràfic, la Nit Bruixa de pintura ràpida, la Mostra literària, la Nit de Naps i Cols, el cicle de música mediterrània dels estius a Can Jalpí, els vermut musicals, etc.

Conclusions Equipaments Culturals Arenys de Munt



ESTRATÈGIA

La dificultat no rau en les noves idees, sinó a escapar-se de les velles
Einstein

PROPOSTES

Les propostes del Pla d'Equipaments d'Arenys de Munt s'han elaborat a partir de les potencialitats i les mancances detectades en el diagnòstic amb l'objectiu de donar resposta a les necessitats i reptes que Arenys de Munt ha d'encarar en el futur.

Els equipaments culturals són espais de referència per a la ciutadania tant per la pràctica cultural com per ser un punt de trobada i d'intercanvi social que fomenta la cohesió social. Enfortir-los, donant-los-hi més vitalitat i més programació regular i estable, fomenta el sentiment d'identitat col·lectiva. L'objectiu principal d'aquest pla és dotar-los d'un nou impuls i dinamisme perquè es converteixin en la principal porta d'accés a la cultura del municipi.

En l'elaboració de les propostes hi ha uns criteris bàsics que regeixen el seu desenvolupament:

- La voluntat de disposar d'un nombre d'equipaments culturals d'acord amb els estàndards actuals i que donin resposta a les demandes i necessitats detectades en la diagnosi.
- Dissenyar un mapa d'equipaments optimitzant els recursos disponibles, reorganitzant i adequant els espais dels què es disposa.
- Fomentar la sostenibilitat en el nou mapa d'equipaments.
- Especialitzar els equipaments i concentrar els usos similars en un mateix espai per tal de visualitzar més fàcilment la tasca que desenvolupa cadascun. Marcar els equipaments de referència en cada àmbit evitant la dispersió d'usos similars en diferents espais.
- Dinamitzar els equipaments culturals perquè siguin generadors d'activitats culturals pròpies, alhora que també acullen propostes del teixit associatiu.

El gran repte d'Arenys de Munt és que la cultura impregni el municipi i així, fomentar una vida cultural activa i participativa de la qual tothom senti que en forma part i en la que, a més, trobi els espais, activitats i propostes suficients

per donar resposta a les seves inquietuds. Igualment també és un objectiu promoure un dinamisme cultural més alt per tal de generar interès en aquella ciutadania no habituada a participar en les activitats culturals. Per això és necessària una concepció transversal i àmplia de la cultura establint ponts amb altres àmbits que hi tenen incidència com ara l'educació, la joventut, la participació, l'urbanisme, etc.

La proposta central és convertir Arenys de Munt en un *Municipi amb accent cultural, un municipi educador*, oferint un mapa d'equipaments adequat i establint com a objectius:

- Crear més vincles entre educació i cultura
- Facilitar l'accés a la cultura
- Augmentar la participació i els nous públics
- Ampliar els agents i incrementar la seva implicació

Municipi cultural – municipi educador

La participació en l'experiència cultural constitueix avui en dia un dels elements claus en la configuració d'una ciutadania més compromesa. També és la base per a la consecució d'una societat amb més capacitat per afrontar els reptes del món contemporani i fer-ho de forma més creativa. És necessari desenvolupar projectes conjunts entre cultura i educació per construir societats millors i més sostenibles.

Així, doncs, cal incorporar una dimensió cultural a l'educació i desenvolupar la dimensió educadora de la cultura. *L'Agenda 21 de la Cultura*⁷ és una eina útil pels governs locals per desenvolupar la projecció cultural de les polítiques culturals urbanes. Les polítiques culturals no són polítiques d'entreteniment, han de tenir una vocació de canvi. Tenen sentit en la mesura que siguin transformadores i contribueixin a fer societats millors, a generar esperit crític.

⁷ Per a més informació vegeu: <http://www.agenda21culture.net/index.php/ca/>

Junt a *L'Agenda 21 de la Cultura* també hi ha altres propostes en la mateixa línia de pensament com adherir-se a les *Ciutats Educadores*⁸, una agrupació de ciutats que posen l'èmfasi en el valor educatiu de l'entorn. L'educació comença a casa però continua al carrer, al centre educatiu, als espais de lleure... El moviment de les *Ciutats Educadores* agrupa un conjunt de ciutats, representades pels seus governs locals, amb l'objectiu comú de treballar en projectes i activitats per millorar la qualitat de vida dels habitants. Defensen el paper de la ciutat com un agent educatiu permanent. Un dels objectius d'aquest moviment és que, els ajuntaments que l'integren, plantegin una política educativa àmplia i de caràcter transversal i innovador i incloguin totes les modalitats d'educació formal, no formal i informal.

- **Crear més vincles entre educació i cultura**

En certa manera en els últims anys l'educació ha posat l'accent sobre la transmissió de coneixements i a la vegada l'àmbit cultural ha menystingut la seva dimensió educadora. La conseqüència d'aquest procés de distanciament ha estat la progressiva manca d'incidència de l'escola en l'àmbit cultural, i l'escassa penetració de la cultura en l'àmbit escolar.

- En aquest sentit la proposta es centra en l'adequació de la **Masia de Can Borrell** com un **nou equipament** pels infants, nexa d'unió entre l'àmbit escolar i el cultural. Un espai dirigit al públic infantil que ofereixi formació en les arts i la cultura. El funcionament d'aquest espai ha de ser fruit de la col·laboració entre ambdues regidories. L'objectiu és sensibilitzar els infants des de ben petits en els llenguatges artístics perquè gaudeixin jugant i aprenent des de l'àmbit cultural. (més informació a l'apartat sobre *Equipaments*)

- **Facilitar l'accés a la cultura**

Afavorir l'accés a la cultura vol dir apropar la cultura a tota la ciutadania, detectar i treballar per eliminar les possibles barreres d'accés i propiciar que

⁸ Per a més informació vegeu: <http://www.edcities.org/ca/>

tota la població gaudeixi de formar part de l'acció cultural. Un dels objectius és fer més accessibles els equipaments culturals oferint una bona dotació d'espais que permetin múltiples usos, més diversificats i més accessibles. Alhora és important impregnar el municipi de més activitat i vida cultural. Tanmateix no només cal centrar els esforços en saber si el ciutadà accedeix o no a la cultura, sinó, i sobretot, facilitar les eines perquè també produeixi cultura. Una ciutadania rica ha d'alternar els rols d'emissor i receptor cultural.

- El **nou mapa d'equipaments culturals** amb la construcció d'una biblioteca nova i l'adequació d'una antiga fàbrica com a Centre Cívic i Cultural de proximitat són propostes orientades a assolir aquest objectiu.
- Recuperar l'**ús ciutadà i cultural de l'espai públic**. La Riera és l'eix viari central del municipi per això fóra bo augmentar el pes cultural en aquesta via. Per exemple oferint espectacles al carrer o amb projectes on l'art efímer hi té un paper important. Projectes com l'*Enrolla't*⁹ són interessants quan un col·lectiu vol fomentar l'art urbà i ho fa elaborant propostes artístiques per millorar la imatge dels carrers, utilitzant, per exemple, les persianes dels establiments comercials com a espais de comunicació i de creació artística. L'activitat s'impulsa amb la participació i col·laboració de tots els col·lectius: els comerços, els artistes, la ciutadania i les institucions per treballar en un projecte conjunt.

Aquest estil de propostes poden singularitzar Arenys de Munt convertint-lo en un municipi que es presenta i es transforma a través de la cultura. Seria com crear un *Festival de la cultura*, on un dia a l'any s'impliquen múltiples agents: artistes, comerços, restauració, etc. i s'ofereixen activitats per diversos públics per viure i gaudir de la cultura a través d'espectacles de carrer, música, etc. alhora que es pot veure en directe la creació artística a les persianes i per tant la transformació del paisatge urbà de l'eix central de la vila.

⁹ Per a més informació vegeu: <https://enrotllat.wordpress.com/premsa-press/>

- **Augmentar la participació i els nous públics**

Aconseguir que els que vénen vinguin més i que aquells que encara no vénen vinguin és un repte constant de les polítiques culturals. L'adequació d'equipaments, la segmentació de la programació en funció de la tipologia de públics oferint propostes noves van en aquesta línia. És important que hi hagi una programació àmplia perquè tothom hi trobi el seu lloc, oferint diferents maneres de viure-ho i de participar-hi.

Així doncs, es proposa:

- Convertir Can Borrell en un **Centre enfocat al públic infantil** sent motor de participació cultural i captació de nous públics. El diagnòstic ha posat de manifest la importància que té a Arenys de Munt el percentatge de població infantil, és a dir les famílies amb nens petits, algunes d'elles nouvingudes al municipi i que viuen en urbanitzacions. Aquestes famílies són un sector important de la població i un públic potencial per a participar a la vida cultural. Alhora, oferir una programació familiar fomenta la cohesió social i el sentiment de pertinença al municipi, tant de les famílies nouvingudes com de la ciutadania en general.
- El **nou Centre Cívic i cultural** haurà de tenir unes instal·lacions adequades per oferir una àmplia programació d'activitats noves que fins ara no existeix al municipi tant per adults com per joves.
- S'haurà d'oferir una **programació estable d'arts escèniques professionals**. Un cop s'adeqüi l'equipament de referència en arts escèniques es podrà oferir una programació atractiva per la població i sobretot per captar nous públics.

- **Ampliar els agents i incrementar la seva implicació**

Sovint un municipi amb un alt dinamisme cultural està relacionat amb un teixit associatiu implicat i propositiu, i també, amb una bona entesa entre aquest i l'àmbit polític. En aquest sentit una de les tasques a dur a terme a Arenys de Munt és, per una banda, augmentar el nombre d'agents implicats en el disseny i execució d'esdeveniments culturals i, per l'altra, augmentar la fluïdesa i el treball conjunt entre el teixit associatiu i el sector polític. Es tracta de construir

un nou model de relació entre les associacions i l'Ajuntament entès com un projecte col·lectiu i compartit, a partir de les bases següents:

- Consolidar el **Consell Municipal de Cultura** d'Arenys de Munt com a òrgan de participació on estiguin representades les entitats culturals del municipi, els delegats municipals i aquells vilatans amb projectes o interès en la cultura del municipi. Cal potenciar els mecanismes de participació per implicar el teixit associatiu en els nous projectes culturals, propiciar el treball conjunt, l'intercanvi de propostes i la coresponsabilitat entre els agents. Plataformes com el Consell de cultura poden servir per revisar, proposar i fomentar les polítiques culturals locals. Alhora, segons la dinàmica de funcionament, també es poden crear meses específiques per tractar àmbits de treball o projectes concrets. Per exemple es recomana constituir una taula sobre Educació i cultura vinculada al nou projecte de la Masia Can Borrell, una altra de Cultura i espai públic per pensar projectes vinculats en l'organització d'activitats a l'espai públic, una altra comissió sobre exposicions, etc.

- **Enfortir el teixit associatiu** oferint-li espais i eines pel seu desenvolupament. La creació del nou espai per entitats dins del Centre Cívic i Cultural obrirà un ampli ventall de possibilitats perquè el sector associatiu s'enriqueixi, s'ampliï i es desenvolupi amb força.

- **Noves formes de suport** que augmentin la coresponsabilització entre els agents i propiciïn la innovació. Per exemple establir un conveni de col·laboració entre l'Ajuntament i el Centre Moral on el recolzament institucional pugui ajudar a trobar fonts de finançament per adequar l'espai escènic principal del municipi.
Propiciar el treball per projectes on es prioritzi donar suport a aquelles propostes emprenedores amb més valor públic, més innovadores i amb major rendibilitat social: per exemple implicar els joves en el disseny de propostes pel *Festival de la cultura*, fomentar la implicació en la gestió i disseny de projectes pel nou *Espai Infants Amunt* de Can Borrell, etc.

Propostes d'actuació específiques pels Equipaments Culturals

Per poder fer front a l'estratègia general plantejada i assolir els objectius plantejats, els espais i equipaments d'Arenys de Munt hi juguen un paper clau.

Tal i com s'afirma en el diagnòstic, Arenys de Munt és una població que compta amb un volum important d'equipaments culturals, tanmateix generen poca activitat i en alguns d'ells caldrien intervencions de millora i d'adequació.

Hi trobem a faltar una biblioteca, un centre cultural de proximitat i, alhora, la ciutadania participa poc en la dinàmica cultural del poble, excepte aquella gent que s'involucra a través de les entitats.

Aquest Pla respon a una projecció a llarg termini. Per dur a terme aquests canvis caldrà augmentar els recursos, establir un full de ruta clar, determinar la prioritat de cada actuació, planificar les intervencions ja que hi ha propostes pensades per ser executades a curt, mig i llarg termini.

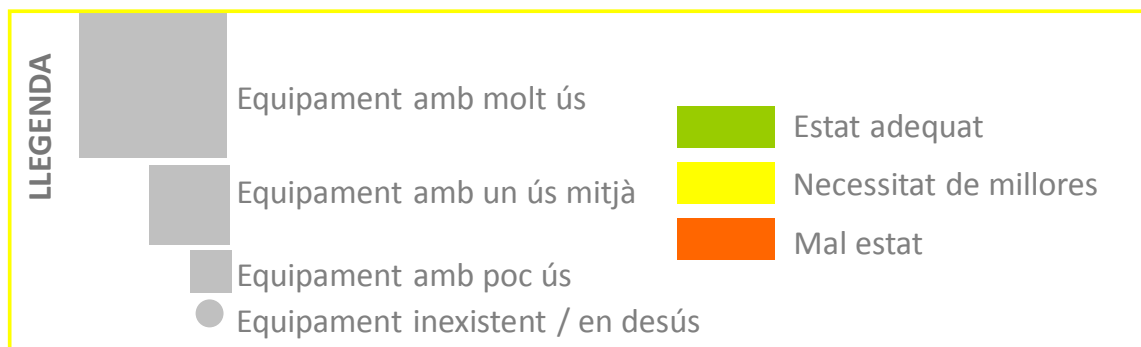
Per altra banda, l'Ajuntament ha de ser capaç tant de liderar processos com de cedir protagonismes per tal d'implicar al màxim les entitats i la ciutadania.

El mapa d'equipaments proposat està format per quatre equipaments centrals:

- Espai Infants Amunt
- Biblioteca - Arxiu
- Centre Cívic i Cultural Teixits
- Centre Moral

Aquests quatre pilars esdevindran els espais de referència cultural del municipi, un d'ells de nova construcció i els altres ja existents arreglant-los i condicionant tots els espais. Degut a la reorganització i optimització d'alguns dels espais actuals, n'hi haurà que es recomanarà de tancar-los.

El següent esquema presenta la proposta:



➤ **Masia de Can Borrell nou Espai Infants Amunt**

Aquest és un dels reptes més engrescadors i innovadors de l'estratègia fent una aposta clara per apropar la cultura als més petits. El seu desenvolupament hauria de sorgir de la col·laboració entre educació i cultura, amb l'objectiu de crear un espai de referència pel foment de la creativitat i la participació cultural dirigit a la infància i a un públic familiar. Un espai d'oci de qualitat per a la infància on despertar i desenvolupar la sensibilitat per la pràctica cultural. Aquesta proposta estaria situada dins d'un projecte global de ciutat entenent Arenys de Munt com un *Municipi cultural, Municipi educador* creant un equipament diferenciat que el faci únic i especial.

És important que el nou equipament sigui una simbiosi de les dues àrees: cultura i educació. L'objectiu és elaborar projectes que treballin la cultura des de l'àmbit de l'educació i d'altres que desenvolupin la dimensió educadora de la cultura. És per això que la col·laboració entre les dues àrees ha de ser en el disseny, l'elaboració i la presa de decisions del funcionament de l'equipament.

La proposta neix a partir de tres pilars:

- 1- Arenys de Munt compta amb un percentatge elevat de població entre 0-14 anys. És doncs una franja de població potencial amb interès per acollir propostes culturals de qualitat.
- 2- La convicció que el gaudi en les pràctiques culturals i el fet d'incloure la cultura en la vida quotidiana d'adult, té a veure amb el contacte que de petit s'hi ha tingut, no només en qualitat d'espectador sinó, i sobretot, formant part de la creació artística.
- 3- És una proposta per singularitzar el municipi a través d'una aposta cultural. És un projecte que també pot tenir interès a nivell supramunicipal, més enllà dels seus propis límits.

És important singularitzar l'equipament com l'espai de referència per la pràctica dels llenguatges artístics enfocats als infants. Des de la música, la literatura, el teatre, l'art, la psicomotricitat, el circ, etc.. L'important no és només que els usuaris aprenguin una tècnica sinó un nou llenguatge, una manera d'entendre el món, un sentiment, que després faci que vulguin assistir a concerts,

exposicions, espectacles, etc. Tot això té a veure en traslladar l'emoció a l'experiència.

El nou equipament ha de tenir un volum d'activitat alt:

- **els matins** un espai utilitzat per fer cursos, tallers i xerrades pre i postpart, pels que acaben de ser pares (lactància, alimentació per nadons,...) i per nadons (massatge infantil, psicomotricitat,...). Un espai pels nens que encara no van a l'escola bressol perquè puguin jugar i interactuar amb altres nadons, i com a punt de trobada dels pares que es troben en la mateixa situació.

L'equipament també pot ser utilitzat per l'escola bressol o l'escola municipal per a realitzar o participar en activitats i/o tallers.

- **per les tardes** programació d'activitats: d'art i creació, manualitats per fer titelles, tallers de cuina, música i ball, taller de contes, taller de lectura-escritura (aprendre llegendes de tradició oral), taller de jocs (de construcció, d'estratègia, de robòtica, jocs de taula, ...), etc.
- **els caps de setmana** espai de referència per activitats per a públic familiar. Activitats de difusió cultural i propostes més innovadores com ara "Un berenar amb..." on un actor, artista, creador treballa conjuntament amb els nens per dur a terme una proposta creativa.

Accions a realitzar a Can Borrell per tal de tirar endavant aquest projecte:

- Traslladar els usos actuals de l'equipament a altres espais (entitats que actualment ocupen Can Borrell es traslladarien al nou espai *Entitats I+*, buscar un nou espai per la Sala de Plens previsiblement annex a l'Ajuntament).
- Adequar l'equipament als nous usos adaptats a la infància
- Crear una comissió de treball formada per personal tècnic de cultura, referents de l'escola i ciutadans o col·lectius afins a aquest àmbit.
- Crear una imatge de marca de l'equipament: trobar un nom amb ganxo que l'identifiqui amb els nens, la creativitat i l'educació.
- Dotar de RRHH l'equipament
- Definir la gestió de l'espai
- Adequar els espais exteriors per poder fer-hi activitats

- Treballar amb col·laboració amb les AFA (Associació de Famílies dels Alumnes) del municipi i també establir col·laboracions amb entitats i/o col·lectius que treballin amb la infància de la resta de la comarca.
- Crear un sentiment de pertinença dels seus usuaris. Els nens són els protagonistes, és important establir aliances amb els usuaris, per exemple fomentant que els nens més grans dissenyin i realitzin activitats pels més petits.
- Treballar conjuntament amb els altres equipaments del municipi com la biblioteca -que tindrà una àrea infantil pròpia- el Centre Moral que imparteix tallers de teatre,... per tal de plantejar línies de treball conjuntes.
- Comptar amb la complicitat d'artistes i agents dinamitzadors de la ciutat per elaborar propostes d'activitats. És important que el propi artista traslladi l'entusiasme i l'experiència creativa als infants.
- Propiciar el contacte amb Festivals dedicats a la infància per establir col·laboracions. Per exemple: el Ple de Riure, El meu Primer Festival, Petits Camaleons, Minimúsica, etc.
- Vincular l'activitat de l'equipament amb el calendari festiu municipal i les tradicions locals.

En una primera etapa, mentre comença el disseny del projecte i Can Borrell s'adequa als nous usos, l'espai de treball per la comissió i per realitzar algunes primeres activitats podria ser l'**Espai Enric Catà**. Té l'avantatge que forma part de l'escola Sant Martí i és un espai recentment reformat.

➤ **Biblioteca + Arxiu**

Segons els estàndards del Mapa de Lectura pública¹⁰ Arenys de Munt requereix una biblioteca nova amb més m² i amb capacitat per poder oferir un bon desplegament de foment de lectura pública. Actualment el municipi compta amb una biblioteca insuficient, amb un clar dèficit d'instal·lacions. Tot i això la biblioteca actual destaca per la bona acollida que tenen les activitats que programa, per tant tot fa preveure que quan els serveis bibliotecaris comptin

¹⁰ Vegeu: http://www.diba.cat/documents/16060163/22275360/Estandards_catala.pdf/31b997cd-85ba-4cde-a602-76f12100a1f4

amb unes instal·lacions adequades i modernes hi haurà una bona resposta per part de la ciutadania.

El consistori ja té previst la construcció d'una biblioteca nova a la part nord del municipi. El nou equipament es convertirà en un punt neuràlgic per a la dinamització cultural del municipi, i serà important integrar-lo en els diferents circuits i projectes culturals del municipi. El públic usuari de les biblioteques és molt ampli ja que inclou petits, joves, adults i gent gran; és per això que es considera imprescindible vincular la seva activitat amb el que es programi a la resta d'equipaments i en general al municipi.

Actualment Arenys de Munt no compta amb un Arxiu Municipal adequat, si bé és cert que aquesta prestació encara no és obligatòria pel municipi ja que es refereix als ajuntaments de més de 10.000 hab.. Igualment fora bo revisar l'estat actual de l'Arxiu perquè no compleix amb els mínims recomanats i aprofitar la previsió de la nova biblioteca perquè l'arxiu s'incorpori a la nova ubicació. Ambdós serveis es complementarien i així es garantiria la conservació, difusió i recerca de la memòria i el patrimoni del municipi.

➤ **Antiga Fàbrica de tovalloles Fernando Soler **nou Centre Cívic i Cultural Teixits****

La proposta es centra en l'adequació de l'Antiga Fàbrica de Tovallols Can Fernando Soler com a Centre Cívic i Cultural. És un edifici lligat a la història del poble, situat a pocs carrers de la Riera i que va ser una fàbrica en ús fins fa poques dècades. Actualment l'equipament i el seu entorn està en una situació molt precària, essent necessària una adequació i rehabilitació de tot el conjunt. L'emplaçament té diverses potencialitats, per una banda compta amb un entorn no edificat que ben cuidat pot ser un bonic accés enjardinat amb possibilitat de fer-hi activitats a l'exterior; per l'altra el solar té un cert desnivell i la fàbrica està construïda aprofitant-lo, cosa que facilita que hi hagi accessos i entrades diferents amb la possibilitat de disposar de diverses entrades i així, en el cas d'utilitzar una única planta, poder mantenir la resta de l'equipament tancat, alhora que permetria usos diferents en múltiples franges horàries.

En els últims anys aquest equipament s'ha anat ocupant per usos desorganitzats i sense garantir les condicions mínimes de seguretat i condicionament. La proposta es centra en reformar l'equipament¹¹, ubicar-hi diversos serveis culturals i situar-lo com un nou punt de centralitat cultural del municipi. Seria el nou espai de referència per la cultura comunitària i punt de trobada dinàmic, oferint propostes i activitats diverses a un públic ampli garantint un trànsit de gent constant que tant venen a elaborar projectes culturals o a gaudir de les activitats proposades des del centre. La voluntat és que sigui un centre interdisciplinar, intergeneracional en el que els diferents serveis es complementarien els uns amb els altres.

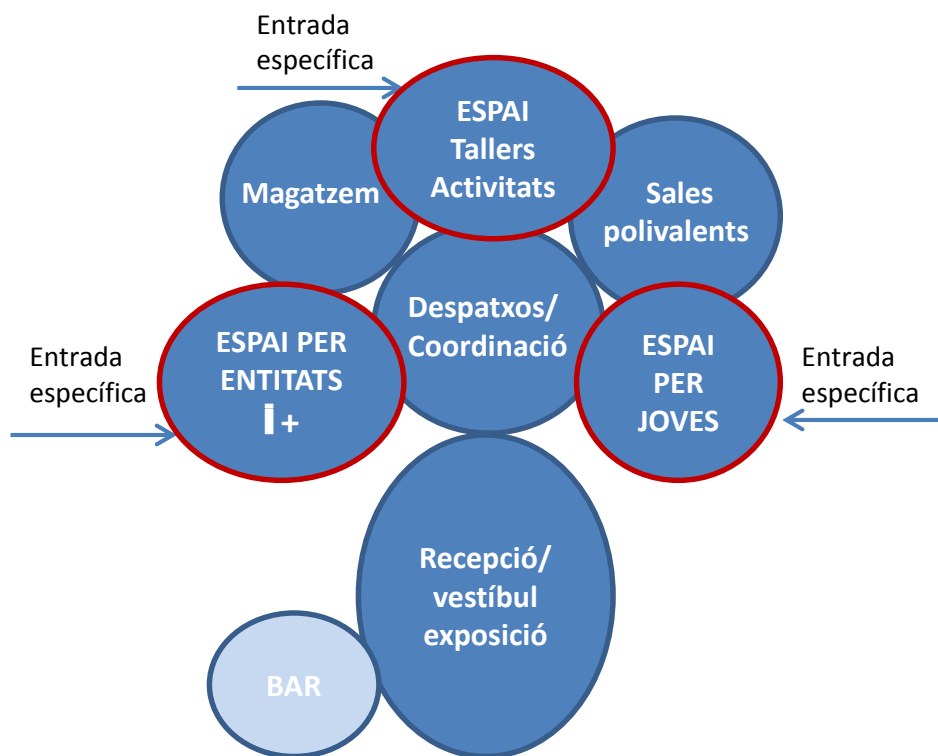
Cal trobar un nom, una marca que singularitzi l'equipament i el faci reconegut pel conjunt de la ciutadania. Trobar un nom adequat no és una tasca senzilla i els vilatans l'han de sentir seu i reconèixer-lo com a propi. Una opció és fer una consulta popular per veure si sorgeix algun nom que remeti al seu passat fabril o que evoqui als nous usos culturals. Algunes propostes poden ser "*Centre Cívic i Cultural Teixits*" fent referència al passat tèxtil i a la voluntat d'implicar el teixit associatiu i cultural, "*Les Tovalloles*", "*La Fàbrica*", etc.

L'important és que es converteixi en un espai relacional i de foment de la cultura comunitària i de proximitat per tot el municipi on es pugui donar resposta a les iniciatives i inquietuds culturals.

El nou equipament inclourà:

- Espai per tallers, activitats,...
- Espai per Entitats i +
- Espai per Joves
- Bar - Restaurant

¹¹ El Servei d'Equipaments i Espais Públics de la Diputació de Barcelona ofereix suport tècnic per la definició de les obres, reformes i rehabilitacions necessàries d'un equipament.



Aquests diferents serveis podrien conviure i complementar-se els uns amb els altres garantint el trànsit constant de gent. El Centre Cívic i Cultural podria oferir espais polivalents a tots els usuaris del centre, tant per les activitats pròpies del Centre Cívic, com per les activitats que vulguin promoure les entitats i/o els joves. L'equipament també pot comptar amb la possibilitat de cedir espais per organitzar activitats externes.

Alhora caldria dotar el centre d'un conserge que permetés obrir el centre cívic diàriament i també d'un dinamitzador cultural com a responsable i coordinador de l'activitat d'aquest equipament. Les entitats podrien tenir accés directe als espais de reunió i magatzem a través d'un sistema de gestió i reserva de sales informatitzat, accedint-hi mitjançant targetes magnètiques.

Espai Tallers, Activitats:

A Arenys de Munt falta apostar per un equipament clarament de proximitat i de foment de cultura comunitària, amb contacte amb la ciutadania i tots els agents culturals del territori. Els Centres Cívics estan dirigits a potenciar aquesta cultura de proximitat funcionant com a espais complementaris dels equipaments especialitzats del municipi.

El PECCat recomana pels municipis d'entre 5.000 i 15.000 habitants un CCP1 (un centre cultural bàsic) amb una superfície construïda de 1.285m². L'Antiga Fabrica de Tovalloles d'Arenys de Munt compta amb més de 1.500m² si bé és cert que amb les reformes es perdrien m², l'espai és suficient per ubicar-hi el Centre Cívic juntament amb els altres serveis.

A nivell funcional, i segons les recomanacions del PECCat, un Centre Cultural d'aquestes característiques hauria d'integrar els següents espais:

- Tallers i sales de reunions
- Sala polivalent
- Recepció, vestíbul-espai d'exposició
- Coordinació, logística i locals tècnics.

Pel que fa a la programació és important que disposés de recursos propis, tant pel que fa a personal com de mitjans econòmics, per poder així engegar una oferta àmplia de cursos, tallers i activitats diverses, com, per exemple:

- **Formació artística** (aproximació als llenguatges artístics) i **formació d'àmbit relacional** (convivència, comunicació, treball veïnal,...).
- **Difusió**: apropant al públic propostes culturals emergents
- **Divulgació**: conferències, exposicions temàtiques,... i cicles d'activitats per promoure la reflexió en el pensament contemporani.
- **Foment de la creació** tant a iniciatives personals com col·lectives
- **Activitats de suport a la ciutadania i/o a les entitats**: ús de les noves tecnologies, cursos específics de suport tècnic a les entitats,...

Espai per Entitats I+

Dins del Centre Cívic i Cultural s'ubicaria també un *Espai per entitats I+*. És a dir un espai d'ús prioritari per a entitats culturals del municipi però que també puguin utilitzar altres col·lectius no registrats, emprenedors de l'àmbit sociocultural,... per desenvolupar un projecte cultural.

Es tracta d'un espai diàfan, amb possibilitat de divisions temporals, on els col·lectius poden disposar d'armaris d'ús propi per poder guardar el material de

valor. L'objectiu és fomentar les sinèrgies i l'intercanvi entre tots els usuaris. L'espai disposaria d'equipament ofimàtic bàsic i d'una sala de reunions equipada tècnicament d'ús compartit. Les entitats culturals serien les que en farien un ús més intensiu, dinamitzant-lo i treballant-t'hi. L'espai diàfan propicia l'intercanvi i la possibilitat de desenvolupar projectes compartits fruit de la interacció en un mateix espai (i equipament) amb altres usuaris. El teixit associatiu comptaria amb un espai de treball, sala de reunions i aules del propi equipament per fer activitats formatives, de difusió, tallers, espais d'assaig, etc. Aquest espai seria la nova seu de les puntaires i de les entitats que actualment estan a l'antiga Escola de monges i a altres espais del municipi amb la voluntat de reorganitzar, optimitzar i concentrar la seva activitat per promoure alhora l'intercanvi entre les entitats. En el cas de les puntaires es podria habilitar un espai expositiu permanent en format de vitrines de tal manera que la seva obra seria molt més visible a tota la ciutadania, disposant d'armaris on poder guardar el material i fent més accessibles les activitats que proposen ja que formarien part d'un espai dinàmic, amb un trànsit constant de gent i públics diferents.

L'Espai per entitats I+ ha de ser un espai de relació i de treball, que permeti compartir dinàmiques, projectes i espais entre les entitats, l'administració i ciutadans amb inquietuds culturals. És un espai de trobada entre l'Ajuntament i teixit associatiu que millori els nivells d'entesa i sigui motor de noves propostes compartides. Hauria de ser també la seu del Consell de Cultura.

Espai per a Joves

La proposta és traslladar el Casal de Joves, actualment situat a l'Escorxador, al nou Centre Cultural i de proximitat amb la voluntat de potenciar els seu dinamisme aprofitant les instal·lacions d'un equipament nou. L'objectiu és promoure la participació juvenil en la dinàmica sociocultural del municipi.

Tot i que el Casal de Joves depèn de la regidoria de Joventut i el Centre Cívic de la regidoria de Cultura la missió d'ambdós equipaments té molts punts en comú i per tant ambdós en sortirien beneficiats. Per una banda el Centre Cívic i Cultural capta un públic jove que alhora seria usuari potencial de les activitats

que es proposessin des del Centre. Per l'altra el Casal de Joves també podria gaudir d'unes instal·lacions més amplies i promoure més activitats. Seria també una manera d'enfortir el teixit associatiu juvenil i promoure l'intercanvi i el sorgiment de noves entitats ja que l'*Espai per Entitats I* + es trobaria en el mateix equipament.

L'Escorxador seguiria sent l'espai d'assaig musical ja que compta amb bucs d'assaig i una petita sala de concerts, però diàriament seria l'espai per l'Escola de Música.

Bar / Restaurant

Cal valorar la possibilitat d'incloure un bar que funcioni com a punt de trobada de tots els usuaris de l'equipament. Pot ser una bona opció ja que la zona on està ubicat el centre hi ha poques propostes comercials.

➤ **El Centre Moral**

El Centre Moral és un equipament clau en l'activitat cultural del municipi. Es tracta de l'entitat històrica d'Arenys de Munt i disposa d'un gran equipament. Actualment cal adequar els espais a la normativa vigent de seguretat i accessibilitat i l'entitat no té els recursos suficients per poder afrontar una despesa així. El Centre Moral disposa d'un teatre que adequant-lo a la normativa i condicionant-lo tècnicament podria ser l'espai de referència per l'activitat d'arts escèniques del municipi. En aquest sentit la proposta es basa en arribar a un acord entre l'entitat i l'Ajuntament establint un conveni en el qual l'Ajuntament dóna suport per trobar finançament i col·laborar en l'adequació de l'espai i l'entitat cedeix a l'Ajuntament la possibilitat de disposar d'un teatre d'ús públic per poder oferir programació professional regular. D'aquesta manera ambdues parts surten beneficiades i la ciutadania guanya un equipament escènic en condicions.

L'objectiu és convertir el Centre Moral en l'espai de referència per les arts escèniques del municipi. Això contribuiria a donar un impuls a l'equipament i a obrir-lo a un públic nou. L'objectiu és propiciar un acord de bona entesa entre ambdues parts gràcies al qual pugui haver-hi beneficis conjunts com la possibilitat d'integrar-se en circuits subvencionats existents a nivell d'arts escèniques en els quals un requisit és garantir l'ús públic de l'espai. Aquest acord permetria assegurar una oferta de programació professional regular atractiva per la població, combinada amb una d'amateur que actualment ja es desenvolupa a l'equipament. Des del punt de vista de la captació de nous públics l'oferta s'ampliaria amb la programació professional, familiar més l'amateur ja existent.

El Centre Moral alhora mantindria i -fins i tot- podria ampliar la seva oferta en la formació i divulgació de les arts tradicionals, diversificant l'oferta i presentant més propostes a nous públics. També caldria establir altres col·laboracions i complementarietats amb la resta d'equipaments culturals del municipi.

Sala Municipal

La Sala d'Actes Municipal és la sala polivalent més àmplia del municipi i com a tal és la idònia per acollir aquelles activitats que agrupen un elevat nombre de persones: concerts, balls, simposis, etc. El seu ús prioritari seria com a espai d'assaig i de difusió de les activitats d'arts escèniques amateurs i d'aquells espectacles que requereixen un espai més polivalent i no tinguin cabuda al Centre Moral. Alhora és un espai de dinamització social que permet realitzar activitats no pròpiament culturals com àpats, gimnàstica i altres.

Per millorar el seu rendiment seria convenient realitzar algunes reformes com condicionar l'escenari amb un equip de so adequat per les dimensions de la sala, augmentar els punts de llum, disposar d'una sala tècnica, insonoritzar l'espai, condicionar climatològicament, obrir una porta d'accés a l'altra extrem de la sala que permeti tenir entrada des de l'altra carrer i millorar l'accessibilitat en general per poder gaudir d'un major aforament.

Sala Exposicions

Segons les recomanacions del PECCat un municipi de les característiques d'Arenys de Munt hauria de disposar d'un espai d'uns 315m² especialitzat en arts visuals que combini un espai expositiu amb d'altres de foment de les arts visuals. Arenys de Munt compta amb una sala d'exposicions adequada en dimensions perquè tot i disposar de 268m² és exclusivament per a realitzar-hi exposicions. En tot cas caldria dissenyar una programació estable d'exposicions al servei dels objectius culturals del municipi. Actualment la programació d'exposicions no segueix una línia clara sinó que sovint acull aquelles urgències que venen del teixit associatiu o altres regidories.

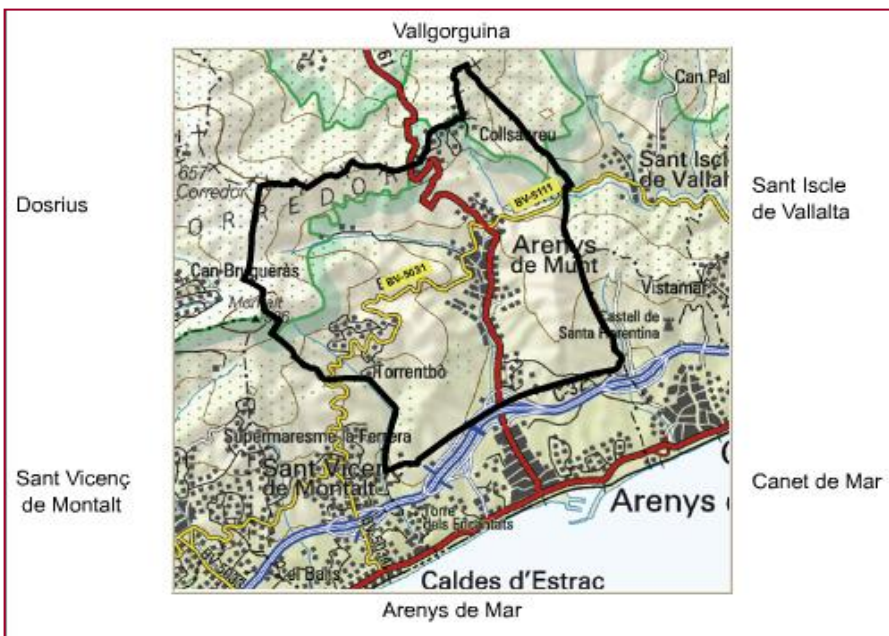
La nova programació hauria d'incloure un programa que combini exposicions d'artistes emergents del propi municipi o de la comarca, amb artistes consolidats i professionals. Aquesta tasca la podria dur a terme la Comissió d'Exposicions del Consell de Cultura. És important que la Sala d'Exposicions sigui l'espai referent del municipi en arts visuals i aquests siguin els seus usos prioritaris.

També està previst que el nou Centre Cultural de proximitat pugui acollir exposicions al vestíbul, aquí podrien ubicar-s'hi les exposicions relacionades amb el teixit associatiu i d'altres més generalistes. Alhora, si les Puntaires Verge del Remei deixen el seu actual espai per ubicar-se conjuntament amb la resta d'entitats del municipi al Centre Cultural aleshores aquest espai podria acollir les exposicions d'altres regidories.

ANNEX

DADES SOCIODEMOGRÀFIQUES

1. Territori



Font: Diputació de Barcelona (SITMUN)

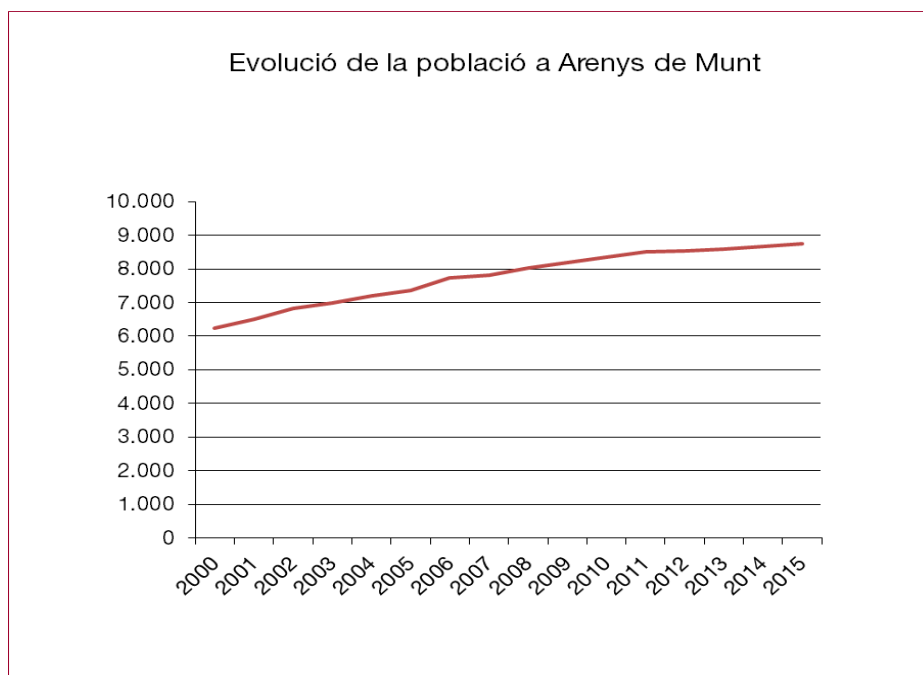
2. Població

Taula 2.1. Arenys de Munt. Evolució de la població (2000-2015)

Arenys de Munt	Població
2015	8.736
2014	8.654
2013	8.588
2012	8.530
2011	8.500
2010	8.335
2009	8.190
2008	8.023
2007	7.807
2006	7.721
2005	7.369
2004	7.190
2003	6.977
2002	6.827
2001	6.512
2000	6.242

Font: elaboració del CERC a partir de dades de l'Institut d'Estadística de Catalunya (IDESCAT)

Gràfic 2.1. Arenys de Munt. Evolució de la població (2000-2015)



Font: elaboració del CERC a partir de dades de l'Institut d'Estadística de Catalunya (IDESCAT)

Taula 2.2. Arenys de Munt. Distribució de població als diferents nuclis urbans

Nuclis de població	Població
Arenys de Munt	7.058
La Creueta	252
Arenys residencial	249
Can Jalpí	189
Els Tres Turons	169
Collsacreu	155
Santa Rosa dels Pins	75
Torrent d'en Puig	59
Barri del Migdia	54
Aiguaviva	50
Torrentbò	45
Sobirans	41
Barri Orient	31
Barri Nord	24
Barri Ponent	22
Can Sagrera	18
Vallvidrera	9

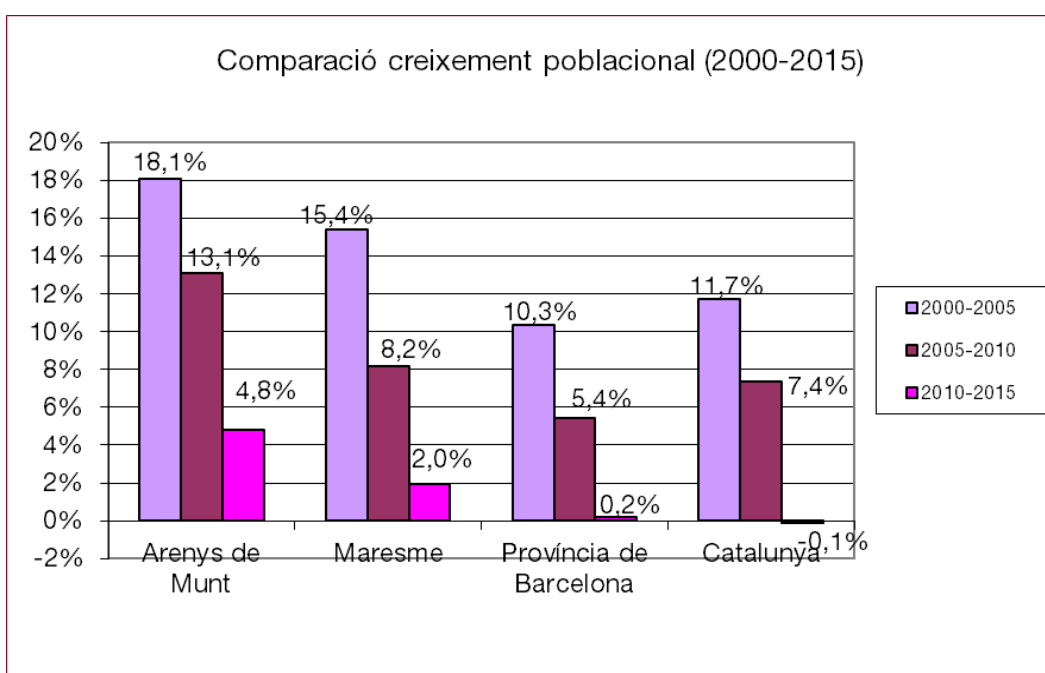
Font: segons Wikipedia, la font d'informació és l'Institut d'Estadística de Catalunya (IDESCAT), a partir del cens de l'any 2011 (https://ca.wikipedia.org/wiki/Arenys_de_Munt)

Taula 2.3. Arenys de Munt. Evolució comparativa de la població (2000-2015)

	2000	2005	2010	2015
Arenys de Munt	6.242	7.369	8.335	8.736
Maresme	345.423	398.502	430.997	439.512
Província de Barcelona	4.736.277	5.226.354	5.511.147	5.521.463
Catalunya	6.261.999	6.995.206	7.512.381	7.504.008

Font: elaboració del CERC a partir de dades de l'Institut d'Estadística de Catalunya (IDESCAT)

Gràfic 2.2. Arenys de Munt. Creixement de la població (2000-2015)



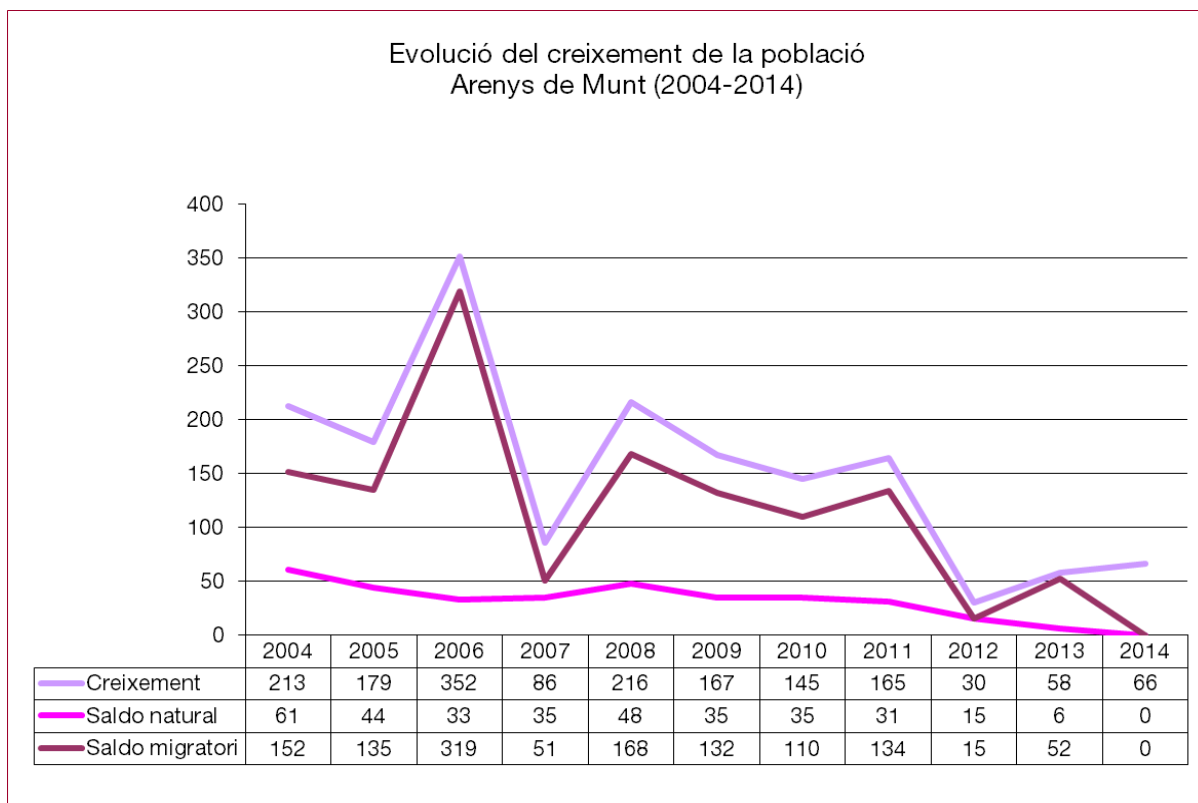
Font: elaboració del CERC a partir de dades de l'Institut d'Estadística de Catalunya (IDESCAT)

Taula 2.4./Gràfic 2.3. Arenys de Munt. Creixement de la població (2004-2014)

Arenys de Munt	2004	2005	2006	2007	2008	2009	2010	2011	2012	2013	2014
<i>Població</i>	7.190	7.369	7.721	7.807	8.023	8.190	8.335	8.500	8.530	8.588	8.654
Creixement	213	179	352	86	216	167	145	165	30	58	66
<i>Naixements</i>	112	108	103	97	117	99	113	97	93	85	83
<i>Defuncions</i>	51	64	70	62	69	64	78	66	78	79	-
Saldo natural	61	44	33	35	48	35	35	31	15	6	-
Saldo migratori	152	135	319	51	168	132	110	134	15	52	-

Font: elaboració del CERC a partir de dades de l'Institut d'Estadística de Catalunya (IDESCAT)

Nota: l'any 2014 no hi han dades a l'IDESCAT del capítol de defuncions; de l'any 2015 no consten dades de cap tipus

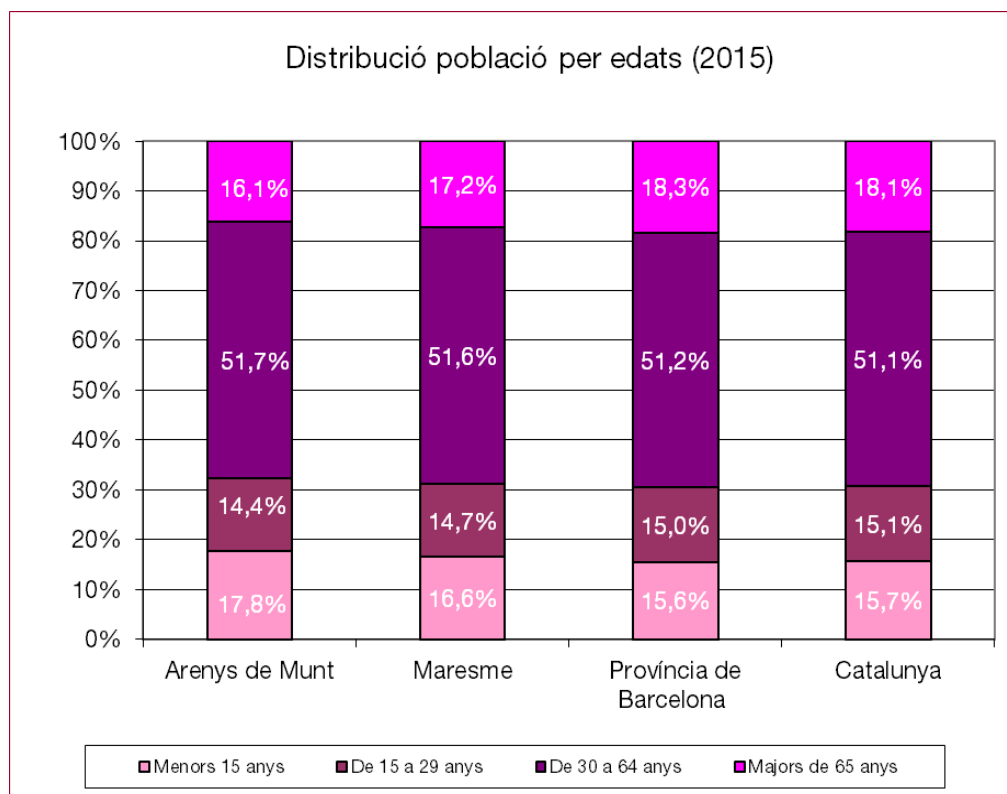


Taula 2.5. Municipi, comarca, província i Catalunya. Distribució de la població per edats. Valors absoluts i percentatge

Trams edat	Àmbit territorial	2005		2010		2015	
Menors de 15 anys	Arenys de Munt	1.230	16,7%	1.475	17,7%	1.555	17,8%
	Maresme	61.114	15,3%	70.251	16,3%	72.810	16,6%
	Província de Barcelona	733.582	14,0%	833.723	15,1%	859.599	15,6%
	Catalunya	988.016	14,1%	1.146.950	15,3%	1.180.399	15,7%
De 15 a 29 anys	Arenys de Munt	1.466	19,9%	1.300	15,6%	1.262	14,4%
	Maresme	81.510	20,5%	72.852	16,9%	64.428	14,7%
	Província de Barcelona	1.064.031	20,4%	944.664	17,1%	826.572	15,0%
	Catalunya	1.426.772	20,4%	1.301.838	17,3%	1.130.493	15,1%
De 30 a 64 anys	Arenys de Munt	3.628	49,2%	4.352	52,2%	4.513	51,7%
	Maresme	199.736	50,1%	223.268	51,8%	226.777	51,6%
	Província de Barcelona	2.577.230	49,3%	2.817.744	51,1%	2.824.589	51,2%
	Catalunya	3.429.694	49,0%	3.824.430	50,9%	3.831.648	51,1%
Majors de 65 anys	Arenys de Munt	1.045	14,2%	1.208	14,5%	1.406	16,1%
	Maresme	56.142	14,1%	64.626	15,0%	75.497	17,2%
	Província de Barcelona	851.511	16,3%	915.016	16,6%	1.010.703	18,3%
	Catalunya	1.150.724	16,5%	1.239.163	16,5%	1.361.468	18,1%
TOTAL	Arenys de Munt	7.369	100%	8.335	100%	8.736	100%
	Maresme	398.502	100%	430.997	100%	439.512	100%
	Província de Barcelona	5.226.354	100%	5.511.147	100%	5.521.463	100%
	Catalunya	6.995.206	100%	7.512.381	100%	7.504.008	100%

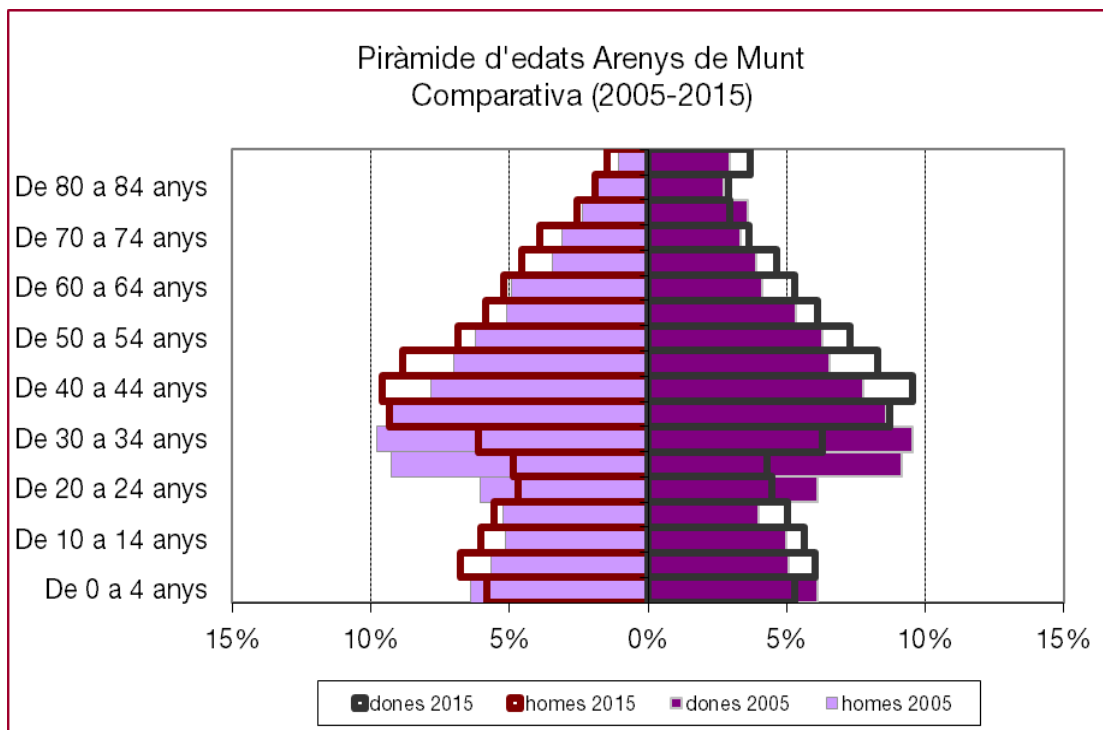
Font: elaboració del CERC a partir de dades de l'Institut d'Estadística de Catalunya (IDESCAT)

Gràfic 2.4. Comparativa territorial. Distribució de la població per edats (2015)



Font: elaboració del CERC a partir de dades de l'Institut d'Estadística de Catalunya (IDESCAT)

Gràfic 2.5. Arenys de Munt: piràmide d'edats. Comparativa (2005-2015)



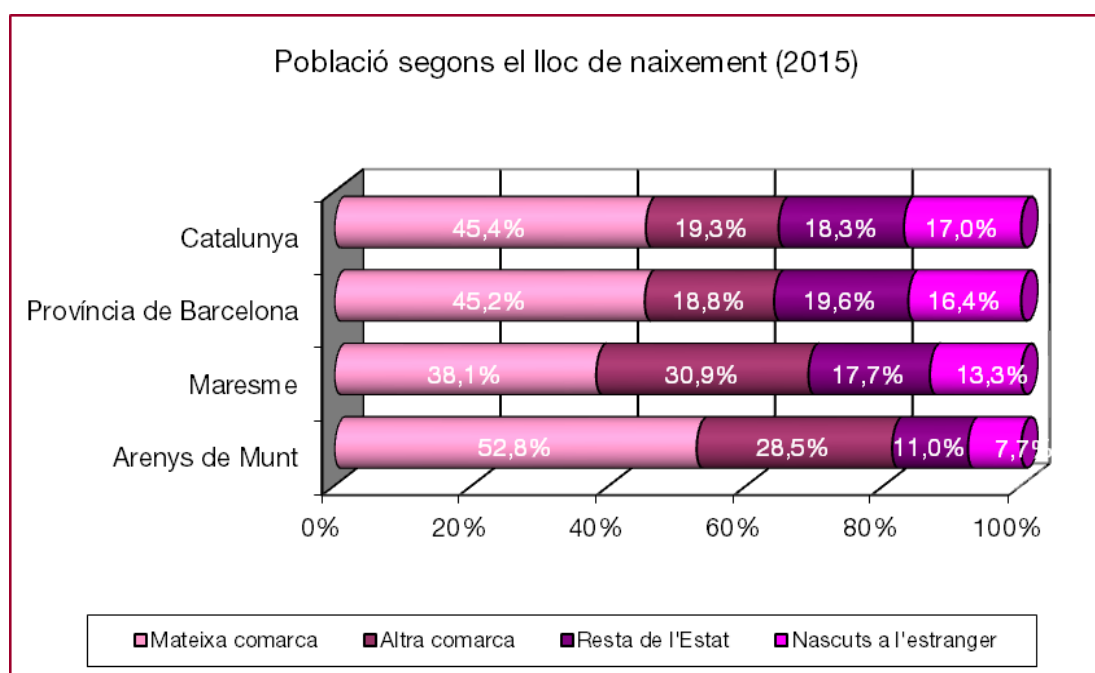
Font: elaboració del CERC a partir de dades de l'Institut d'Estadística de Catalunya (IDESCAT)

Taula 2.7. Comparativa territorial. Població segons el lloc de naixement (2015)

2015	Mateixa comarca	Altra comarca	Resta de l'Estat	Nascuts a l'estranger	Total Població
Arenys de Munt	4.610	2.487	964	675	8.736
Maresme	167.617	135.868	77.726	58.301	439.512
Província Barcelona	2.497.509	1.039.982	1.080.368	906.063	5.523.922
Catalunya	3.406.094	1.451.461	1.370.930	1.279.621	7.508.106

Font: elaboració del CERC a partir de dades de l'Institut d'Estadística de Catalunya (IDESCAT)

Gràfic 2.6. Comparativa territorial. Població segons lloc de naixement (2015)

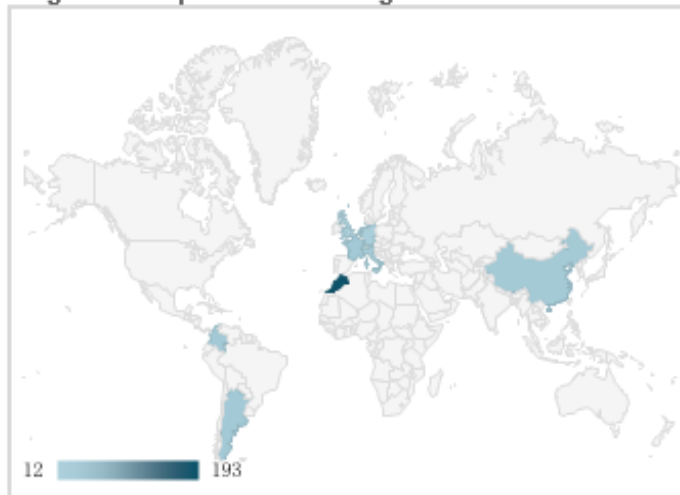


Font: elaboració del CERC a partir de dades de l'Institut d'Estadística de Catalunya (IDESCAT)

Taula 2.8. Arenys de Munt. Origen de la població estrangera. Taxa d'estrangeria (2015)

Població estrangera (2015)	489
Variació anual	1,0%
Variació 2010-2014	-10,6%
Edat mitjana	34,22
Taxa d'estrangeria	5,6%
5 principals nacionalitats	302
Marroc	193 63,9%
Gàmbia	37 12,3%
França	24 7,9%
Colòmbia	24 7,9%
Argentina	24 7,9%

Origen de la població estrangera. 2015

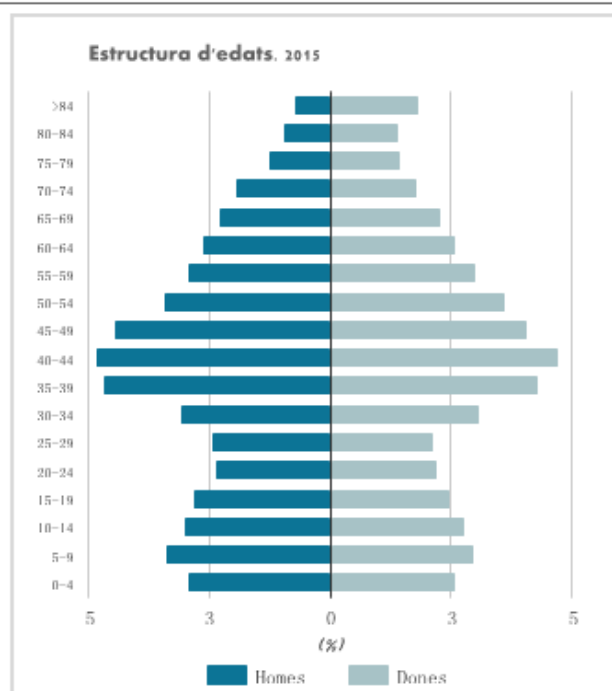


Font: Programa HERMES - Sistema d'Informació Socioeconòmica Local (Diputació de Barcelona)

ANNEX DE POBLACIÓ (2015)

Demografia 2015

Població total	8.736
Variació anual	0,95%
Variació 2011-2015	2,78%
Habitants per km ²	410
Homes	4.408
Dones	4.328
Percentatge de joves	19,10%
Percentatge d'adults	64,80%
Percentatge pob. gran	16,09%
Índex d'envelliment	84,24
Edat mitjana	40,80
Índex de dependència global	54,32
Índex de recanvi	98,92
Població estacional	8.314
Població resident a l'estranger	111
Naixements	86
Índex Sintètic de Fecunditat	1,49
Defuncions	79
Taxa bruta de mortalitat	9,16



Font: HERMES (http://www.diba.cat/hq2/informes/sintesi_municipal_1.asp)

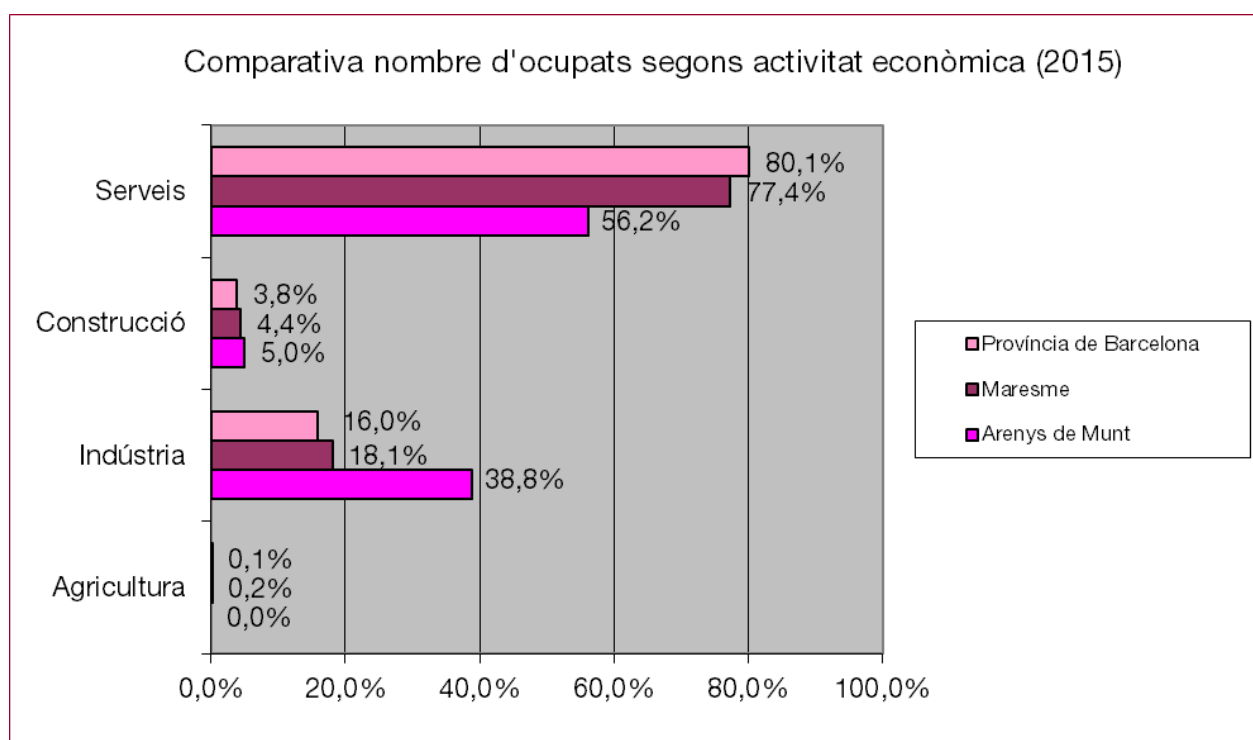
3. Dades socioeconòmiques

Taula 3.1. Arenys de Munt. Evolució del nombre d'ocupats per grans sectors d'activitat econòmica (2013-2015)

Arenys de Munt	2013	%	2014	%	2015	%
Agricultura	2	0,2%	1	0,1%	0	0,0%
Indústria	386	36,8%	447	38,8%	477	38,8%
Construcció	56	5,3%	63	5,5%	61	5,0%
Serveis	604	57,6%	642	55,7%	691	56,2%
TOTAL OCUPATS	1.048	100%	1.153	100%	1.229	100%

Font: elaboració del CERC a partir de dades de l'Àrea de Promoció Econòmica i Ocupació de la Diputació de Barcelona (HERMES)

Gràfic 3.1 Comparativa del nombre d'ocupats per grans sectors d'activitat econòmica (2015)



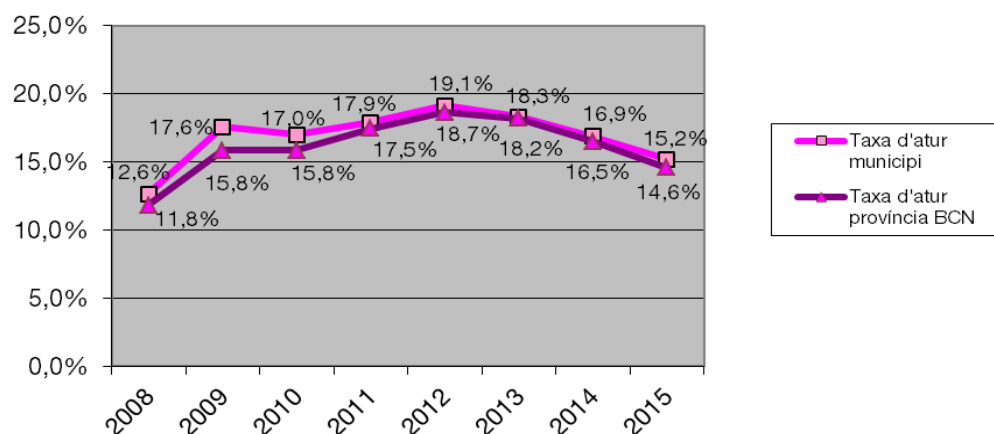
Font : elaboració del CERC a partir de dades de l'Àrea de Promoció Econòmica i Ocupació de la Diputació de Barcelona (Programa HERMES)

Taula 3.2./Gràfic 3.2. Arenys de Munt i província de Barcelona. Taxa d'atur comparativa: 2009, 2012 i 2015

Taxa d'atur	TOTAL		
	2009	2012	2015
Arenys de Munt	17,6%	19,1%	15,2%
Província de Barcelona	15,8%	18,7%	14,6%

Font: elaboració del CERC a partir de dades publicades per l'Àrea de Desenvolupament Econòmic i Ocupació de la Diputació de Barcelona (Programa HERMES). Dades anuals

Evolució comparativa taxa d'atur (2008-2015)



DADES CULTURALS

5. Associacionisme

Taula 5.1. Nombre d'entitats. Comparativa territorial

2016	Entitats	Entitats culturals	% Entitats culturals/ Entitats
Arenys de Munt	66	34	51,5%
Maresme	3.383	1.531	45,3%
Província de Barcelona	44.313	20.153	45,5%

Font: elaboració del CERC a partir de dades publicades pel Departament de Justícia, Generalitat de Catalunya (actualitzades a data març de 2016: http://justicia.gencat.cat/ca/serveis/guia_d_entitats/)

Taula 5.2. Nombre d'entitats. Comparativa per cada 1.000 habitants

2016	Entitats	Entitats/1000 h.	Entitats culturals	Entitats culturals/1000 h.
Arenys de Munt	66	7,55	34	3,89
Maresme	3.383	7,70	1.531	3,48
Província de Barcelona	44.313	8,03	20.153	3,65

Font: elaboració del CERC a partir de dades publicades pel Departament de Justícia, Generalitat de Catalunya (actualitzades a data març de 2016)

7. Dades de l'Oficina de Difusió Artística (ODA)

Taula 7.1. Circuit d'Espectacles de l'Oficina de Difusió Artística (2013-2014)

Municipis participants de 5.000 - 20.000 habitants		Percentatge municipis participants respecte el total de municipis del tram	
2013*	2014	2013*	2014
23	28	26,7%	33,3%

*Font: ODA. L'any 2013, la participació de municipis de la província en el Circuit d'Espectacles es va reduir un 28 % respecte l'any anterior (de 85 a 61); això és degut a la menor participació dels municipis petits i mitjans, amb més dificultats per mantenir una programació estable i per adequar-se a la nova gestió d'ajuts de l'ODA (convocatòria de subvencions semestrals, no directes)

	Funcions		Assistents	
	2013	2014	2013	2014
Arenys de Munt	-	11	-	1.041
Mitjana municipis 5.000 – 20.000 habitants	12	13	1.306	1.527
Mitjana total municipis que han participat al Circuit	23	26	5.667	6.062

Nota: total de municipis de la província de Barcelona que han participat l'any 2013 = 61 municipis; l'any 2014 = 66 municipis

	Funcions/1000 hab		Assistents/ 1000 hab	
	2013	2014	2013	2014
Arenys de Munt	-	1,27	-	120
Mitjana municipis 5.000 – 20.000 habitants	1,00	1,10	93	133
Mitjana total municipis que han participat al Circuit	0,50	0,60	130	151

Font: Oficina de Difusió Artística (ODA)

Dades del programa "Anem al Teatre"

Taula 7.2. Dades del programa Anem al Teatre

	2012 - 2013		2013 - 2014	
Municipis participants de la Prov. de Bcn	221	71,1%	221	71,1%
Municipis adherits al Maresme *	21	84,0%	21	84,0%
Nombre d'alumnes participants a Arenys de Munt**	679	56,1%	828	67,4%
Nombre d'espectadors a Arenys de Munt***	679	2,1%	828	4,3%

*El percentatge dels municipis adherits al protocol del programa està calculat en base al total de municipis d'aquesta comarca que tenen escola

** Percentatge d'alumnes participants respecte el cens escolar

***Nombre d'espectadors respecte el total de municipis participants a la comarca

Font: Oficina de Difusió Artística (ODA)

Nota: el calendari de la programació 2014-2015 d'*Anem al Teatre* a la comarca del Maresme, no fa cap referència a espais d'Arenys de Munt (si que ho fan d'espais com el Teatre Principal d'Arenys de Mar i el Teatre Monumental de Mataró: <http://www.diba.cat/web/anemalteatre/comarques/maresme/infantil>)

CRÈDITS

El Pla d'Equipaments Culturals d'Arenys de Munt és una iniciativa de la Regidoria d'Ensenyament, Cultura i Festes del propi municipi i que ha comptat amb el suport del Centre d'Estudis i Recursos Culturals (CERC) de la Diputació de Barcelona.

Han participat directament en la seva elaboració les següents persones:

Ajuntament d'Arenys de Munt

Tònia Vila, Regidora de Cultura, Ensenyament i Festes

Alícia Muns, Cap de l'Àrea d'Atenció al Servei de les Persones i Tècnica de Cultura

Diputació de Barcelona

Carles Prats, cap del Centre d'Estudis i Recursos Culturals (CERC)

Laia Gargallo, cap de la secció tècnica CERC

Eugènia Argimon, Xavier Coca i Aina Roig, equip del programa d'assessorament cultural CERC

Coordinació metodològica i redacció

CERC: Aina Roig Madorran, tècnica del programa d'Assessorament Cultural

Març 2016

La Diputació de Barcelona es caracteritza per la seva naturalesa local, de suport i cooperació amb els municipis. Per aconseguir aquests objectius ha desenvolupat un model estrictament municipalista, que té el seu referent en l'establiment de xarxes de gestió amb els ajuntaments als quals aporta mitjans tècnics, coneixement i experiència, assessorament, recursos econòmics i suport a la gestió dels serveis municipals.

En el marc de l'assistència i la cooperació, l'Àrea de Cultura, Educació i Esports té com a objectiu donar suport tècnic i aportar visions territorials als municipis a l'hora de definir i aplicar les polítiques culturals. El Centre d'Estudis i Recursos Culturals (CERC) és el servei encarregat de l'assessorament cultural als ajuntaments a l'hora d'establir, a mig i llarg termini, nous processos de dinamització i transformació cultural, socials i econòmics en el territori.

Els **plans d'equipaments culturals (PEC)** són instruments per reordenar els equipaments culturals mitjançant l'anàlisi de les oportunitats i mancances, i, si és necessari, dissenyar-ne de nous. Són documents tècnics que contribueixen a descriure la realitat cultural del municipi i a establir una sèrie de reflexions i pautes per orientar les accions culturals. La visió estratègica dels plans pot comportar des de la creació de xarxes d'equipaments, fins a la definició de programes d'actuació per a l'equilibri urbanístic i territorial, l'enfortiment del teixit social i cultural o la millora del benestar ciutadà.



Diputació
Barcelona

Àrea de Cultura,
Educació i Esports

Gerència de Serveis de Cultura
Centre d'Estudis i Recursos Culturals (CERC)
Montalegre, 7. 08001 Barcelona
Tel. 934 022 565
0.estudisrc@diba.cat · www.diba.cat/cerc