



Ajuntament d'Arenys de Munt

PLA ESPECIAL URBANÍSTIC DE PROTECCIÓ I CATÀLEG DEL PATRIMONI HISTÒRIC, ARQUITECTÒNIC I AMBIENTAL DEL MUNICIPI D'ARENYS DE MUNT

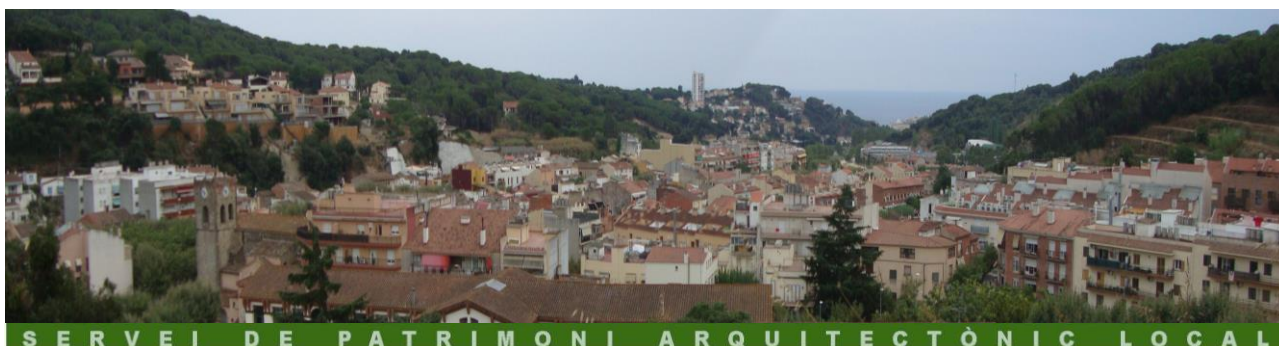
Volum V: Document Ambiental Estratègic

Equip Redactor:

Isabel Leonart Botia, Biòloga

**Gestió: Servei de Patrimoni
Arquitectònic Local**

Desembre 2015



Diputació
Barcelona
Àrea de Territori
i Sostenibilitat

ÍNDEX DELS DOCUMENTS

VOLUM I. MEMÒRIA I NORMATIVA

I. MEMÒRIA

1. MEMÒRIA INFORMATIVA I HISTÒRICA
2. MEMÒRIA JUSTIFICATIVA
3. CONTINGUT DEL PLA ESPECIAL URBANÍSTIC DE PROTECCIÓ I CATÀLEG
4. ELEMENTS CATALOGATS
5. PATRIMONI DESAPAREGUT
6. ESTUDI DEL PAISATGE
7. ANNEX

II. NORMATIVA

8. NORMATIVA
9. ESTUDI ECONÒMIC I FINANCER

VOLUM II . QUADRE RESUM DELS ELEMENTS CATALOGATS

VOLUM III. FITXES DELS ELEMENTS CATALOGATS

VOLUM IV. PLÀNOLS

VOLUM V. DOCUMENT AMBIENTAL ESTRATÈGIC

PLA ESPECIAL URBANÍSTIC DE PROTECCIÓ I CATÀLEG DEL PATRIMONI HISTÒRIC, ARQUITECTÒNIC I AMBIENTAL DEL MUNICIPI D'ARENYS DE MUNT

V. DOCUMENT AMBIENTAL ESTRATÈGIC

Document d'avaluació ambiental estratègica simplificada per a l'aprovació inicial

Desembre de 2015

Redacció:



Isabel Leonart Botia
Biòloga col·legiada número 6155-C

Col·legi de Biòlegs de Catalunya

VOLUM V. DOCUMENT AMBIENTAL ESTRATÈGIC

1. OBJECTE	9
2. DESCRIPCIÓ DE L'ÀMBIT TERRITORIAL DEL PLA.....	10
3. TRETS BÀSICS DEL PEUPIC D'ARENYS DE MUNT	12
3.1 Marc normatiu	12
3.2 Antecedents	12
3.3 Objecte del pla	13
3.4 Objectius del pla	13
3.5 Documentació i tramitació del pla i catàleg	14
3.6 Contingut del catàleg.....	16
3.7 Llista de tots els béns catalogats.....	16
3.8 Tipologies de béns.....	21
3.9 Categoria de protecció béns.....	25
3.10 Qualificacions urbanístiques dels béns segons pgo	26
3.11 Nivells de protecció proposats.....	26
3.12 Intervencions proposades.....	28
4. ANÀLISI D'ALTERNATIVES	31
5. DESENVOLUPAMENT PREVISIBLE DEL PLA.....	35
6. ASPECTES RELLEVANTS DE LA SITUACIÓ DEL MEDI AMBIENT ABANS DEL DESENVOLUPAMENT DEL PLA	37
6.1 Geologia i geomorfologia	37
6.2 Xarxa hidrogràfica i aqüífers.....	38
6.3 Vegetació.....	39
6.4 Valors naturals i ecològics	41
6.5 Arbres i arbredes d'interès.....	46
6.6 Fonts.....	47
6.7 Fondos.....	49
6.8 Camins rurals, itineraris.....	50

6.9 Fons escènics i punts d'observació del paisatge	51
6.10 Valors productius.....	52
6.11 Xarxa viària	54
6.12 Principals impactes i riscos ambientals i paisatgístics.....	55
6.13 Síntesi.....	57
7. EFECTES AMBIENTALS SIGNIFICATIUS.....	61
7.1 Efectes ambientals significatius que es poden derivar de l'execució del pla inclosos els relatius als riscos de protecció civil.	61
7.2 Efectes previsible sobre els plans sectorials i territorials.....	67
8. LA MOTIVACIÓ DE L'APLICACIÓ DEL PROCEDIMENT D'AVALUACIÓ AMBIENTAL ESTRATÈGICA SIMPLIFICADA.....	73
8.1 Motivació de l'aplicació del procediment d'avaluació ambiental estratègica simplificada 73	
8.2 Conclusions amb relació a la necessitat de dur a terme o no dur a terme l'avaluació ambiental estratègica ordinària del pla	73
9. RESUM DELS MOTIUS DE LA SELECCIÓ DE LES ALTERNATIVES CONTEMPLADES.	75
10. MESURES PREVISTES PER PREVENIR, REDUIR I CORREGIR QUALSEVOL EFECTE NEGATIU RELLEVANT EN EL MEDI AMBIENT	77
11. PROGRAMA DE VIGILÀNCIA AMBIENTAL PER FER EL SEGUIMENT DEL PLA	79
11.1 Programa de vigilància ambiental	79
11.2 Seguiment i supervió.	83

1. OBJECTE

L'objecte del Document ambiental estratègic del **Pla Especial Urbanístic de protecció del patrimoni i Catàleg de béns arquitectònics, històrics i ambientals d'Arenys de Munt (juliol 2014)** és l'anàlisi dels aspectes ambientals que puguin ser rellevants en l'establiment de l'ordenació proposada pel pla especial.

A la tramitació del Pla Especial urbanístic de protecció i catàleg del patrimoni històric, arquitectònic i ambiental del municipi d'Arenys de Munt (en endavant PEUPiC d'Arenys de Munt) li són d'aplicació les determinacions de la normativa següent:

- Llei de l'Estat 21/2013, de 9 de desembre, d'avaluació ambiental, legislació bàsica estatal en aquesta matèria
- Llei 6/2009, del 28 d'abril, d'avaluació ambiental de plans i programes
- Llei 16/2015, del 21 de juliol, de simplificació de l'activitat administrativa del'Administració de la Generalitat i dels governs locals de Catalunya i d'impuls de l'activitat econòmica

I en concret li és d'aplicació el procediment d'avaluació ambiental estratègica simplificada.

El document ambiental estratègic es redactarà d'acord amb el contingut que determina l'article 29.1 de la Llei 21/2013, de 9 de desembre, d'avaluació ambiental.

Els objectius del Document ambiental estratègic són:

- La integració dels aspectes mediambientals en l'elaboració i tramitació del PEUP i Catàleg.
- Identificar i analitzar els valors naturals i paisatgístics del municipi i avaluar els probables efectes significatius sobre el medi ambient que puguin derivar de l'execució del PEUP i Catàleg, així com els requeriments ambientals significatius que siguin d'aplicació.
- Establir les mesures que permetin prevenir, corregir, i si s'escau, compensar els efectes adversos sobre el medi ambient.

2. DESCRIPCIÓ DE L'ÀMBIT TERRITORIAL DEL PLA

Arenys de Munt és un municipi de 8.654 habitants (Any 2014. Font: Idescat. Padró municipal d'habitants) situat a la comarca del Maresme. Té una extensió de 21,3 km². El seu terme limita al sud amb Arenys de Mar, al sud-est amb Canet de Mar, a l'est amb Sant Iscle de Vallalta, al nord amb Vallgorguina, a l'oest amb Dosrius i al sud-oest amb Sant Vicenç de Montalt. El terme municipal s'estén pels vessants meridionals de la Serralada Litoral, en el sector de contacte entre els massissos del Corredor i Montnegre, separats pel coll de Collsacreu.

El municipi té com a eix vertebrador la riera d'Arenys. Des de la seva capçalera, la riera travessa tot el municipi en direcció al mar recollint al seu pas nombrosos torrents, o rials, que configuren una orografia complexa. Les altituds màximes estan situades al costat de llevant del terme, i són el turó del Mig, de 551 metres sobre el nivell del mar, i el de la Vilanegra (533 metres). Tots dos, juntament amb el Montalt (596 metres, però ja fora del terme municipal) configuren la silueta dels Tres Turons, sovint emprada com a símbol de la població. A nord, el terme municipal ve delimitat per la serra de Parent Rost (527 metres) i el pla de les Bruixes (402 metres), els quals es troben separats pel Collsacreu, el pas que comunica amb el Vallès. A llevant, la riera de Vallalta recull aigües en direcció a Sant Iscle per desembocar finalment prop de Sant Pol. I a sud, amb petits turons, el terreny és més planer i té una pendent suau descendent cap a Arenys de Mar.

La població s'ha assentat històricament al llarg de l'eix principal de la riera Sobirans on es donaven els pendents més suaus i on s'ha establert el nucli urbà tradicional d'Arenys de Munt.

A més del nucli urbà, que conforma l'antic Sant Martí d'Arenys, el municipi comprèn els veïnats històrics de Sobirans i Torrentbò, diverses masies aïllades i algunes urbanitzacions de segona residència, creades al llarg dels anys 1960 i 1970. Urbanitzacions, en la majoria dels casos, desvinculades del nucli tradicional i que han ocupat valls secundàries i zones de pendent considerable.

Sobirans el conforma, encara avui en dia, un conjunt de cases de pagès, aïllades, entorn al tram més alt de la riera d'Arenys, que allà té el nom de riera de Sobirans.

Torrentbò, situat a la part sud-oest del terme, es troba en una zona orogràficament accidentada, amb multitud de torrents que conflueixen en la riera de Caldes. Aquesta riera delimita els termes dels dos Arenys amb Sant Vicenç de Montalt i Caldes d'Estrac. Torrentbò és un important i antic conjunt de masies, algunes de les quals esdevingueren importants cases d'estiueig a principis del segle XX.

El seu paisatge ve fortament marcat per l'accidentada orografia i la xarxa de rieres i rials que travessen el conjunt del municipi, de forma que prop del 90 % del seu terme presenta pendents superiors al 20 %.

La xarxa hidrogràfica està formada per quatre conques, la de la riera de Caldes, la de la riera de Sobirans, la de la riera Vallalta i, en menor grau, la de Canet. La riera de Sobirans actua com a columna vertebral del territori. La seva conca n'ocupa el 70% del terme municipal i condiona fortament tant el paisatge urbà com el de l'entorn de la vila.

A part de l'orografia i la xarxa hidrogràfica, el paisatge del municipi ve condicionat per la presència de les seves masses boscoses, els espais agrícoles en les valls i turons

suaus, alhora que pel conjunt de nuclis urbans (veïnats i urbanitzacions) que s'han desenvolupat de forma desvinculada per diferents punts del terme. La superfície forestal ocupa un 60% del terme municipal. El sòl agrícola constitueix un 12% del territori. Tot plegat configura un paisatge en forma de mosaic.

La zona nord del municipi, unes 395 hectàrees, està inclosa dins l'espai del PEIN *Serres del Montnegre i el Corredor*, que inclou la capçalera de la riera de Sobirans amb algunes de les masses forestals millor conservades del municipi.

Les principals vies de comunicació són la carretera C-61, d'Arenys de Mar a Sant Celoni, que segueix en bona part la traça de la riera fins que a partir del nucli urbà s'enfila cap al Collsacreu, en direcció a Vallgorguina. La carretera BV-5031, provinent de Mataró, passa per Sant Andreu de Llavaneres i Sant Vicenç de Montalt, voreja Torrentbò i arriba a Arenys de Munt. La carretera BV-5111, provinent de Sant Pol de Mar i passant per Sant Iscle, arriba a Arenys de Munt seguint el curs de la Vallalta. Les tres carreteres conflueixen en un punt al nord del nucli urbà. Resseguint el límit sud del terme, l'autopista C-32 facilita la comunicació de les poblacions costeres del Maresme amb Barcelona, però alhora ha esdevingut una important barrera física entre els dos Arenys.

A més de les esmentades carreteres hi ha una important xarxa de camins que connecta tots els racons del terme. Entre ells, els característics "fondos" d'Arenys, estrets camins entre dues parets de sauló o argila, darrers testimonis d'una antiga xarxa de comunicació de la qual se'n desconeix l'origen.

El patrimoni històric i arquitectònic d'Arenys de Munt està constituït per nombrosos elements d'arquitectura tradicional-popular, tant en el centre urbà com als nuclis rurals, amb alguns exemples d'arquitectura modernista i classicista. En sòl no urbanitzable hi ha gran quantitat d'edificacions d'interès patrimonial, bàsicament masies que, conjuntament amb els camins, configuren des de molt antic l'estructura bàsica del territori.

3. TRETOS BÀSICS DEL PEUPiC D'ARENYS DE MUNT

El PEUPiC d'Arenys de Munt té per objecte identificar els elements del municipi que configuren el seu patrimoni històric, arquitectònic, arqueològic i ambiental, i regular-ne les intervencions, establint les mesures per a la seva conservació, recuperació i millora.

A continuació es fa una breu descripció dels principals trets del pla, l'abast i el contingut del pla i de les seves alternatives raonables, tècnicament i ambientalment viables. Així com també s'indica el desenvolupament previsible del pla i els instruments que es preveuen per al seu desenvolupament posterior.

3.1 MARC NORMATIU

El PEUPiC d'Arenys de Munt es redacta atenent al que estableix el Pla General d'Ordenació d'Arenys de Munt, aprovat definitivament per la Comissió d'Urbanisme de Barcelona el 7 de maig de 2003, en el seu Títol V Patrimoni Històric-Arquitectònic i del Medi Natural, i més concretament els seus articles 277 i 278.

El PEUPiC d'Arenys de Munt es formula d'acord amb la legislació vigent i el seu desenvolupament reglamentari, en especial:

- Text refós de la Llei d'Urbanisme de Catalunya (TRLUC), aprovat per Decret legislatiu 1/2010, de 3 d'agost (DOGC de 5.8.2010).
- Reglament de la Llei d'Urbanisme de Catalunya (RLUC), aprovat per Decret legislatiu 305/2006, de 18 de juliol (DOGC de 24.7.2006).
- Text refós de la Llei de Sòl, aprovat per Reial Decret legislatiu 2/2008, de 20 de juny (BOE de 26.6.2008).
- Llei 18/2007, de 28 de desembre, del dret a l'habitatge (DOGC de 9.1.2008) i Decret 55/2009, de 7 d'abril, sobre les condicions d'habitabilitat dels habitatges i la cèdula d'habitabilitat.

Així mateix la present Normativa s'ha formulat d'acord amb les normes jurídiques que regulen específicament el Patrimoni històric artístic, és a dir:

- La Constitució de 1978 en el seu article 46, que estableix el caràcter constitucional de les normes de Protecció del Patrimoni.
- Llei 9/1993, de 30 de setembre, del Patrimoni Cultural Català (LPCC) (DOGC de 11.10.1993).

3.2 ANTECEDENTS

El Pla General d'Ordenació d'Arenys de Munt (2003) és la figura urbanística que regeix el municipi. Determina en l'article 277 que l'instrument general de protecció del patrimoni és el Pla especial urbanístic de protecció que ha d'incloure el catàleg d'elements d'interès, i incorpora en els Annexos I i II un llistat d'elements d'interès històric-arquitectònic, jaciments arqueològics i elements d'interès natural, a incloure en l'esmentat Pla Especial Urbanístic. En aquest sentit:

- L'any 2007 es va redactar l'Inventari del patrimoni cultural i natural d'Arenys de Munt, elaborat per Actium Arqueologia i Patrimoni per encàrrec de l'Oficina de Patrimoni Cultural de la Diputació de Barcelona.
- L'any 2011 es va redactar el Pla Especial de masies i cases rurals, en compliment del que estableix la Llei d'Urbanisme de Catalunya.
- Durant els anys 2013 i 2014 es va redactar el PEUPiC d'Arenys de Munt amb la direcció de Raquel Lacuesta Contreras i la coordinació d'Imma Vilamala Aliguer del Servei de Patrimoni Arquitectònic Local (SPAL) de l'Àrea de Territori i Sostenibilitat de la Diputació de Barcelona.

La redacció del PEUPiC d'Arenys de Munt ve motivada per la necessitat de l'Ajuntament de determinar els elements que configuren el patrimoni del municipi i alhora disposar d'unes eines urbanístiques que li permetin assolir una bona gestió de les intervencions en aquest patrimoni.

3.3 OBJECTE DEL PLA

El PEUPiC d'Arenys de Munt té com a **objecte**:

- Determinar dels elements i conjunts arquitectònics (EA i CA), béns arqueològics i paleontològics (BARP), béns socio-culturals i etnològics (BSE), béns naturals (BN) i béns ambientals i paisatgístics (BAMP) tant rurals com urbans que constitueixen la identitat històrica d'Arenys de Munt i representen un llegat cultural per transmetre a les generacions futures.
- Establir la normativa tècnica que reguli les intervencions en els elements, conjunts i ambients catalogats.
- Establir i fomentar les mesures i actuacions públiques i privades necessàries per a la protecció dels elements, conjunts i ambients catalogats i els seus entorns, així com les formes d'actuació, col·laboració i ajut de l'administració i el règim disciplinari de correcció de les infraccions.

3.4 OBJECTIUS DEL PLA

Els **objectius** del PEUPiC d'Arenys de Munt són els següents:

- Identificar i documentar els edificis, masies, jaciments arqueològics i altres elements singulars de valor patrimonial, així com els valors paisatgístics del municipi.
- Determinar en cada element els motius de la seva catalogació i una proposta de categoria i de nivell de protecció.
- Aprofundir en el coneixement de la seva història i dels trets urbanístics i arquitectònics que els defineixen i caracteritzen.

- Crear l'instrument normatiu per al desenvolupament de les polítiques i instruments que permetin la preservació i posada en valor d'aquests elements.
- Permetre la difusió i coneixement per part de la ciutadania dels valors patrimonials i paisatgístics i de la història que aquests elements transmeten.
- Facilitar al consistori una documentació que els permeti explicar fàcilment el treball a terceres persones: equip de govern, ciutadania, etc.
- Definir les àrees o conjunts urbans amb interès ambiental per tal que es pugui preservar l'estructura urbana del conjunt.
- Revisar i actualitzar les dades proporcionades pel Servei d'Arqueologia i Paleontologia del Departament de Cultura de la Generalitat de Catalunya, pel que fa als jaciments i àrees arqueològiques, per tal de poder aplicar les mesures preventives necessàries que n'evitin la destrucció o desaparició. També indicar si es tracta d'una Àrea d'Expectativa Arqueològica a tenir en compte en actuacions futures.
- Delimitar un conjunt d'elements d'interès natural i d'interès paisatgístic que configuren el paisatge propi del municipi que, pel seu interès ambiental, convé preservar. També s'han determinat uns entorns al voltant d'elements o conjunts arquitectònics com són masies o cases de pagès per tal de vetllar per la seva preservació.

3.5 DOCUMENTACIÓ I TRAMITACIÓ DEL PLA I CATÀLEG

El PEUP i Catàleg d'Arenys de Munt (Juliol 2014) s'estructura en els documents següents:

VOLUM I. Memòria i normativa

I. Memòria

Memòria informativa i històrica

Memòria justificativa

Contingut del pla especial urbanístic de protecció i catàleg

Elements catalogats

Patrimoni desaparegut

Estudi del paisatge

Annexos

II. Normativa

Normativa

Estudi econòmic i financer

VOLUM II . Quadre resum dels elements catalogats

VOLUM III. Fitxes dels elements catalogats

VOLUM IV. Plànols

Document Ambiental Estratègic PEUP i Catàleg d'Arenys de Munt (Desembre 2015)

VOLUM V. Document Ambiental Estratègic

El Pla Especial i Catàleg, conjuntament amb el present document, actualment es troben en fase d'aprovació inicial.

A continuació es fa una breu descripció del contingut d'aquests documents:

- **Memòria** informativa, històrica i justificativa (objectius i criteris).
- **Estudi del paisatge** descripció dels aspectes naturals i valors paisatgístics del municipi, principals impactes i riscos ambientals, evolució història del paisatge i recomanacions de conservació i millora.
- **Normativa** general de regulació les intervencions.
- **Estudi econòmic i financer** amb les directrius econòmiques i estratègiques que regeixen el PEUP, i agenda de desenvolupament.
- **Quadre resum** dels béns catalogats on apareixen les dades bàsiques de cada element estudiat per tal de tenir-ne una idea general i ràpida. El Quadre Resum és una eina molt útil que recull de forma resumida les principals dades de cada element
- **Fitxes elements catalogats** on s'identifiquen i es descriuen els elements que formen part del patrimoni històric, arquitectònic i ambiental d'Arenys de Munt, en fitxes individualitzades, en les quals s'indica l'actual nivell i grau de protecció, així com el proposat. Les fitxes que componen el Catàleg, les quals recullen tota la informació obtinguda tant en el treball de camp com de les dades obtingudes en la recerca documental.
- **Plànols** informatius i normatius.

Com a base documental, han estat consultats els inventaris i catàlegs següents:

- PGO d'Arenys de Munt, Text refós 2003 i cartografia i planimetria del municipi
- Catàleg de Masies i Cases Rurals (2011)
- Inventari del patrimoni cultural i natural Bosch, L, Guardiola, M, Montlló, J. ACTIUM . Diputació de Barcelona (2007).
- Inventari del patrimoni cultural immoble, Patrimoni Arquitectònic (Departament de Cultura de la Generalitat de Catalunya)
- Inventari del patrimoni cultural immoble, Patrimoni Arqueològic (Departament de Cultura de la Generalitat de Catalunya)
- Catàleg del patrimoni construït del Parc Montnegre-Corredor (Diputació de Barcelona, 2011)
- Llistats dels béns patrimonials arqueològics i arquitectònics amb informació geogràfica afectats per la revisió del Pla de protecció especial de les serres del Montnegre-Corredor (Servei d'arqueologia i paleontologia de la Generalitat de Catalunya, 2009)
- Inventari d'immobles d'interès arquitectònic de propietat municipal (SPAL, Diputació de Barcelona, 1988)
- Inventari del Patrimoni Cultural Europeu. Fitxes IPCE (Col·legi Oficial d'Arquitectes de Catalunya i Balears, 1980)
- Fitxes de les Normes Subsidiàries de planejament d'Arenys de Munt (Ajuntament d'Arenys de Munt, 1988)

- Documentació i fotografies existents a l'Arxiu Documental i Biblioteca de l'SPAL
- Carta Arqueològica Departament de Cultura de la Generalitat de Catalunya d'Arenys de Munt
- Institut Cartogràfic de Catalunya
- Fons Documental del Servei de Patrimoni Arquitectònic Local
- Arxiu General de la Diputació de Barcelona.
- Fons particulars

3.6 CONTINGUT DEL CATÀLEG

El document del catàleg de béns protegits inclou les fitxes individualitzades dels elements i conjunts arquitectònics (EA i CA), béns arqueològics i paleontològics (BARP), béns socio-culturals i etnològics (BSE), béns naturals (BN) i béns ambientals i paisatgístics (BAMP) que es proposen protegir.

Aquesta fitxa individualitzada inclou la informació física i jurídica necessària de cada bé, i estableix el nivell de protecció al qual està subjecte i el tipus d'intervencions o actuacions possibles, d'acord amb les determinacions establertes pel pla general. Les fitxes s'han elaborat d'acord els criteris de la guia Directrius de contingut per als catàlegs de béns protegits i plans especials de protecció (març 2013), elaborada conjuntament pel Departament de Territori i Sostenibilitat i el Departament de Cultura de la Generalitat de Catalunya i segons les aportacions realitzades pel Servei de Patrimoni Arquitectònic Local de la Diputació de Barcelona.

3.7 LLISTA DE TOTS ELS BÉNS CATALOGATS

El Catàleg recull 299 elements (expressats en el document II QUADRE RESUM) classificats per categories segons el tipus de bé, i agrupats en 252 fitxes de béns catalogats (Document III FITXES) que són les que s'expressen en la següent taula:

FITXA	NOM	CAT.	NIVELL	QUAL. URB.	
001	EA	Ca l'Aiguaviva	BPU	NP3 Parcial	C1
002	EA	Ca l'Amar de la Torre	BCIN	NP1 Integral	C1
003	EA	Ca l'Amar de Sobirans	BPU	NP3 Parcial	C1
004	EA	Ca l'Angelina	BPU	NP5 Docum.	V
005	EA	Ca l'Arquer de Goscons	BCIL	NP2 Cons.	C1
006	EA	Ca l'Escabellat	BPU	NP5 Docum.	V
007	EA	Ca l'Espàrrec	BPU	NP2 Cons.	A6.1
008	EA	Ca l'Ocellet	BPU	NP3 Parcial	C1
009	EA	Ca l'Oliver	BPU	NP3 Parcial	C1
010	EA	Cal Moro	BPU	NP2 Cons.	A5
011	EA	Cal Rei	BPU	NP3 Parcial	C1
012	EA	Can Bellolell de la Torre	BCIN	NP1 Integral	C1
013	EA	Can Bombí	BPU	NP3 Parcial	C1
014	EA	Can Borrell	BCIL	NP2 Cons.	E4
015	EA	Can Boter	BCIL	NP2 Cons.	B5-B
016	EA	Can Botet	BPU	NP5 Docum.	C1
017	EA	Can Catà de Dalt	BCIL	NP2 Cons.	C1
018	EA	Can Coix Terra	BPU	NP3 Parcial	A5
019	EA	Can Colomer de Sobirans	BPU	NP5 Docum.	V
020	EA	Can Comulada	BPU	NP2 Cons.	C1
021	EA	Can Corder	BPU	NP5 Docum.	V
022	EA	Can Cornell	BCIL	NP2 Cons.	B1

FITXA		NOM	CAT.	NIVELL	QUAL. URB.
023	EA	Can Cot	BPU	NP3 Parcial	C3
024	EA	Can Delàs	BPU	NP2 Cons.	C1
025	EA	Can Deri	BPU	NP3 Parcial	C1
026	EA	Can Deu	BPU	NP3 Parcial	C1
027.00	CA	Can Forn, veïnat de	BPU	NP2 Cons.	C1
027.01	EA	Can Forn i Can Nualart	BCIL	NP2 Cons.	C1
028	EA	Can Framis	BPU	NP3 Parcial	C2.2
029	EA	Can Gibert, El Remei	BCIL	NP2 Cons.	C1
030	EA	Can Grau	BPU	NP3 Parcial	C1
031	EA	Can Gravat	BPU	NP3 Parcial	A2
032	EA	Can Gualba	BPU	NP2 Cons.	A4.1
033	EA	Can Maiol de la Torre	BCIN	NP1 Integral	A5
034	EA	Can Miró	BCIL	NP2 Cons.	C1
035	EA	Can Mora	BPU	NP3 Parcial	C1
036	EA	Can Palomé	BPU	NP3 Parcial	C1
037	EA	Can Pau Bernadó	BCIL	NP2 Cons.	C1
038	EA	Can Pau Vergés	BPU	NP3 Parcial	C1
039	EA	Can Pauet	BPU	NP3 Parcial	C1
040	EA	Can Rifà	BCIL	NP2 Cons.	A5
041	EA	Can Rossell	BCIL	NP2 Cons.	C1
042	EA	Can Sagrera	BCIL	NP2 Cons.	C1
043	EA	Can Sala de Baix	BCIL	NP2 Cons.	A5
044	EA	Can Sala de Dalt	BCIL	NP2 Cons.	C1
045	EA	Can Seix	BPU	NP5 Docum.	C1
046	EA	Can Solé de Pagès	BPU	NP3 Parcial	C1
047	EA	Can Vallalta	BCIL	NP2 Cons.	C1
048	EA	Can Vives	BPU	NP3 Parcial	C1
049	EA	Can Xicoi	BPU	NP3 Parcial	C1
050	EA	Can Zariquiey	BCIL	NP2 Cons.	B3
051	EA	Casa Nova de Pibernat	BPU	NP3 Parcial	C2.2
052	EA	Corral d'en Forn	BPU	NP3 Parcial	C3
053	CA	Dalt de Torrentbò, veïnat de	BPU	NP3 Parcial	C1
054	EA	Hostal del Sol	BPU	NP3 Parcial	C1
055	EA	Mas Gàbana	BCIL	NP2 Cons.	C1
056	EA	Mas Noè	BCIL	NP3 Parcial	A2
057	EA	Masoveria de Can Pauet	BPU	NP3 Parcial	C1
058	EA	Quiosc de la Campana	BPU	NP3 Parcial	C1
059	CA	Santa Cecília, veïnat de	BPU	NP2 Cons.	C1
060	CA	Sobirans, veïnat de	BPU	NP2 Cons.	C1
061	EA	Casa Passeig Vallvidrera, 11	BPU	NP3 Parcial	A5
062	CA	Barbeta, conjunt del carrer	BPU	NP2 Cons.	V
063	EA	Barracà, El	BPU	NP3 Parcial	V
064	EA	Can Gallineta	BPU	NP5 Docum.	J
065	EA	Casa del Carrer Borrell, 4	BPU	NP5 Docum.	J
066	EA	Rectoria de Sant Martí	BPU	NP3 Parcial	E3
067	EA	Casa Bolet-Serrat	BPU	NP5 Docum.	E5
068.00	CA	Eixample, rambla de	BCIL	NP4 Ambiental	V
068.01	EA	Can Martí de la Nena	BPU	NP3 Parcial	A1.1
068.02	EA	Can Vernis de l'Eixample	BPU	NP3 Parcial	A5
068.03	EA	Cases nº 100 a 116	BPU	NP3 Parcial	A1.1
068.04	EA	Cases nº 101 a 157	BPU	NP3 Parcial	A1.1
068.05	EA	Villa Josefa	BPU	NP2 Cons.	A6.1
069	EA	Can Co	BCIL	NP3 Parcial	E5
070	EA	Cases dels mestres	BPU	NP2 Cons.	A1.2
071.00	EA	Francesc Macià, rambla	BCIL	NP4 Ambiental	V
071.01	EA	Cases nº 7, 9 i 11	BPU	NP3 Parcial	A1.1
071.02	EA	Cases nº 8 i 10	BPU	NP3 Parcial	A1.1
071.03	EA	Casa nº 26	BCIL	NP3 Parcial	A1.1

FITXA		NOM	CAT.	NIVELL	QUAL. URB.
071.04	EA	Casa nº 28	BPU	NP3 Parcial	A1.1
071.05	EA	Can Closa	BPU	NP3 Parcial	A1.1
071.06	EA	Forn de pa l'Americano	BPU	NP3 Parcial	A1.1
071.07	EA	Casa nº 47	BPU	NP3 Parcial	A1.1
071.08	EA	Casa nº 51	BPU	NP3 Parcial	A1.1
071.09	EA	Casa nº 56	BPU	NP3 Parcial	A1.1
071.10	EA	Cal Baster	BPU	NP3 Parcial	A1.1
071.11	EA	Casa nº 69	BPU	NP3 Parcial	A1.1
071.12	EA	Can Missé del Pa	BCIL	NP2 Cons.	A1.2
071.13	EA	Can Regàs	BCIL	NP2 Cons.	A1.1
071.14	EA	Cases nº 79, 81 i 83	BPU	NP3 Parcial	A1.1
071.15	EA	Casa nº 88	BPU	NP3 Parcial	A1.2
071.16	EA	Can Terrades	BCIL	NP1 Integral	A5
072	CA	Nou, carrer	BPU	NP4 Ambiental	V
073	CA	Olivera, carrer	BPU	NP4 Ambiental	V
074.00	CA	Panagall, carrer	BPU	NP4 Ambiental	V
074.01	EA	Can Costella	BCIL	NP2 Cons.	A1.2
075	CA	Pasqual, carrer	BPU	NP4 Ambiental	A1.2
076	EA	Can Popa	BPU	NP3 Parcial	A1.2
077	CA	Pere Serafí, carrer	BPU	NP4 Ambiental	A1.2
078	CA	Pons, carrer	BPU	NP4 Ambiental	A1.2
079	CA	Regàs, carrer	BPU	NP4 Ambiental	A1.1
080.00	CA	Riera i Penya, rambla	BCIL	NP4 Ambiental	V
080.01	EA	Casa Molins Ridorsa	BPU	NP3 Parcial	A1.1
080.02	EA	Can Murillas	BCIL	NP3 Parcial	A1.1
080.03	EA	Casa nº 59	BPU	NP3 Parcial	A1.1
080.04	EA	Can Blanch de la Penya	BPU	NP2 Cons.	A5
080.05	EA	Can Rius	BCIL	NP2 Cons.	A5
080.06	EA	Can Vernis	BPU	NP2 Cons.	A5
080.07	EA	Cases nº 79 i 81	BPU	NP3 Parcial	A1.1
080.08	EA	Can Corbera	BCIL	NP3 Parcial	A5
081	CA	Sant Antoni, carrer	BPU	NP4 Ambiental	V
082	EA	Casa Culubret	BPU	NP3 Parcial	A1.2
083	EA	Cases C. St. Josep, 13, 15 i 17	BPU	NP3 Parcial	A1.2
084.00	CA	Sant Martí, rambla	BCIL	NP4 Ambiental	V
084.01	EA	Cases 1, 3 i 7	BPU	NP3 Parcial	A1.1
084.02	EA	Ca la Pepa fornera	BPU	NP3 Parcial	A1.1
084.03	EA	Casa Josep Borrell	BPU	NP3 Parcial	A1.1
084.04	EA	Can Peret Boira	BPU	NP3 Parcial	A1.1
084.05	EA	Cases nº 23 i 25	BPU	NP3 Parcial	A1.1
084.06	EA	Cases 29 a 37	BPU	NP3 Parcial	A1.1
084.07	EA	Can Nissos	BPU	NP3 Parcial	A1.1
084.08	EA	Cases 32 i 34	BPU	NP3 Parcial	A1.1
084.09	EA	Cases 41 i 43	BPU	NP3 Parcial	A1.1
084.10	EA	Can Boira Minaire	BCIL	NP3 Parcial	A1.1
084.11	EA	Can Minguet	BCIL	NP3 Parcial	A1.1
085	EA	Casa carrer Sant Pau, nº 10	BPU	NP3 Parcial	A1.2
086	CA	Torrent d'en Terra	BPU	NP3 Parcial	V
087	CA	Conjunt urbà de Can Vinyals	BPU	NP3 Parcial	A1.1
088.00	CA	Vell, carrer	BPU	NP4 Ambiental	V
088.01	EA	Antic edifici de correus	BCIL	NP3 Parcial	A1.1
088.02	EA	Can Parés	BCIL	NP3 Parcial	A1.1
088.03	EA	Can Missé	BCIL	NP2 Cons.	A1.2
089	EA	Capella de Santa Cecília	BPU	NP2 Cons.	C1
090	EA	Capella del Remei	BCIL	NP2 Cons.	C1
091	EA	Església de Sant Martí	BCIL	NP1 Integral	E3
092	EA	Santuari de Lourdes	BPU	NP4 Ambiental	C1
093	EA	Ajuntament	BPU	NP3 Parcial	E5

FITXA		NOM	CAT.	NIVELL	QUAL. URB.
094	EA	Can Corrioles	BPU	NP3 Parcial	E4
095.00	CA	Can Jalpí (conjunt)	BCIL	NP2 Cons.	B7
095.01	EA	Can Jalpí (Castell Jalpí)	BCIL	NP2 Cons.	B7
095.02	EA	Central de Can Jalpí	BPU	NP2 Cons.	E
095.03	EA	Corral de Can Jalpí	BPU	NP5 Docum.	V
095.04	EA	Far de Can Jalpí	BCIL	NP1 Integral	B7
095.05	EA	Portalada de Can Jalpí	BCIL	NP2 Cons.	B7
096	EA	Can Matalí	BPU	NP3 Parcial	E4
097	EA	Biblioteca municipal	BPU	NP3 Parcial	E4
098	EA	Escola Sant Martí	BCIL	NP3 Parcial	E1
099	EA	Mercat municipal	BPU	NP2 Cons.	A1.1
100	EA	Restaurant de Lourdes	BPU	NP3 Parcial	C1
101	EA	Sindicat Agrícola	BPU	NP3 Parcial	E4
102	EA	Fàbrica SA Grober	BCIL	NP2 Cons.	U.A.12
103	EA	Naus annexes Grober	BCIL	NP2 Cons.	E
104	EA	Xemeneia Destil·leries Sorel	BPU	NP1 Integral	A2/A3
105	CA	Cementiri Municipal	BPU	NP2 Cons.	E6
106	EA	Ponts de la carretera C-61	BPU	NP2 Cons.	V
107	EA	Pont de Ca l'Artés	BPU	NP2 Cons.	C1
108	EA	Campana de Can Guasch	BCIL	NP1 Integral	A6.2
109	EA	Can Canícula	BPU	NP3 Parcial	C1
110	EA	Can Cintet	BPU	NP1 Integral	C2.2
111	EA	Can Jaume Alsina	BPU	NP1 Integral	C2.2
112	EA	Can Quel	BPU	NP1 Integral	C2.2
113	EA	Capitell de l'església romànica	BCIL	NP1 Integral	A1.2
114	EA	Casa del carrer de les Flors, 1	BPU	NP3 Parcial	A1.2
115	EA	Casa Reixac	BPU	NP1 Integral	C2.2
116	EA	Caseta de Can Sagrera	BPU	NP2 Cons.	J
117	EA	Font Pública	BCIL	NP2 Cons.	V
118	EA	Monument Jacint Verdaguer	BPU	NP1 Integral	C1
119	EA	Fites de terme	BPU	NP4 Ambiental	C1
01	BARP	Can Jalpí. Jaciment arq.	BCIL	NP1 Integral	E
02	BARP	Confluència Riera-T. d'en Puig	BCIL	NP1 Integral	J
03	BARP	Camí de l'ermita del Remei	BCIL	NP1 Integral	J
04	BARP	Camí del Mormo	BCIL	NP1 Integral	C1
05	BARP	Can Bellsollell	BCIL	NP1 Integral	C1
06	BARP	Can Cametes	BCIL	NP1 Integral	C1
07	BARP	Can Catà de Dalt	BCIL	NP1 Integral	C1
08	BARP	Mas Aiguaviva, c. de Ca l'Arnau	BCIL	NP1 Integral	C1
09	BARP	Paradolmen de l'Infern	BCIL	NP1 Integral	C3
10	BARP	Pla dels Lladres	BCIL	NP1 Integral	C2.2
11	BARP	Can Deri	BCIL	NP1 Integral	C1
12	BARP	Ermita de Sant Miquel	BCIL	NP1 Integral	C1
13	BARP	Vinya de Can Guix	BCIL	NP1 Integral	C1
14	BARP	Font de Flàvia	BCIL	NP1 Integral	C1
01	BSE	Parc del Santuari de Lourdes	BPU	NP4 Ambiental	C1
01	BN	Roure de Gernika	BPU	NP4 Ambiental	B7
02	BN	Eucaliptus de Can Jalpí	BPU	NP4 Ambiental	J
03	BN	Avinguda plàtans Can Jalpí	BPU	NP4 Ambiental	B7
04	BN	Castanyers de Can Cintet	BPU	NP4 Ambiental	C2.2
05	BN	Garroferar de Mas Aiguaviva	BPU	NP4 Ambiental	C1
06	BN	Pi i alzina de Ca l'Amar de la T.	BPU	NP4 Ambiental	C1
07	BN	Garrofer Can Sala de Dalt	BPU	NP4 Ambiental	C1
08	BN	Cedre de Can Boter	BPU	NP4 Ambiental	B5-B
09	BN	Eucaliptus de Can Boter	BPU	NP4 Ambiental	B5-B
10	BN	Xiprer de Can Boter	BPU	NP4 Ambiental	B5-B
11	BN	Lledoner de Can pau Bernadó	BPU	NP4 Ambiental	C1
12	BN	Alzina surera ctra. St. Vicenç	BPU	NP4 Ambiental	C1

FITXA	NOM	CAT.	NIVELL	QUAL. URB.	
13	BN	Pins, alzines, suros ctra. C-61	BPU	NP4 Ambiental	C1
14	BN	Eucaliptus del Remei	BPU	NP4 Ambiental	C1
15	BN	Pi Gros	BPU	NP4 Ambiental	V
16	BN	Carex grioletti	BPU	NP4 Ambiental	C1
17	BN	Fraret	BPU	NP4 Ambiental	C1
18	BN	Alocar	BPU	NP4 Ambiental	C1
19	BN	Estepa ladanifera	BPU	NP4 Ambiental	C1
20	BN	Xarxa fluvial d'Arenys de Munt	BPU	NP4 Ambiental	C1
21	BN	Parc del Montnegre i Corredor	BPU	NP4 Ambiental	C2.2
01	BAMP	Passeig de plàtans de la riera	BPU	NP4 Ambiental	V
02	BAMP	Xarxa de camins d'Arenys de M.	BPU	NP4 Ambiental	C1
03	BAMP	Camins de Fondo	BPU	NP4 Ambiental	C1
04	BAMP	Els Tres Turons	BPU	NP4 Ambiental	C2.2
05	BAMP	Serra d'en Sala	BPU	NP4 Ambiental	C1
06	BAMP	Murs amb arcs i canalització	BPU	NP3 Parcial	C1
07	BAMP	Aiguaroja, font de l'	BPU	NP4 Ambiental	C2.2
08	BAMP	Arquer, font de l'	BPU	NP4 Ambiental	C1
09	BAMP	Aulet, font de l'	BPU	NP4 Ambiental	C2.1
10	BAMP	Can Barbeta, font de	BPU	NP4 Ambiental	C1
11	BAMP	Can Corrioles, font de	BPU	NP4 Ambiental	E1.1
12	BAMP	Ca l'Eloi, font de	BPU	NP4 Ambiental	C1
13	BAMP	Can Federico, font de	BPU	NP4 Ambiental	C1
14	BAMP	Fontana, font de	BPU	NP4 Ambiental	C1
15	BAMP	Can Clariana, font de	BPU	NP4 Ambiental	C1
16	BAMP	Horteta de Ca l'Amar, font de	BPU	NP4 Ambiental	C1
17	BAMP	Can Lloveras, font de	BPU	NP4 Ambiental	C1
18	BAMP	Milans, font de la	BPU	NP4 Ambiental	C2.2
19	BAMP	Can Serra, font de	BPU	NP4 Ambiental	C1
20	BAMP	Polla, font de la	BPU	NP4 Ambiental	C1
21	BAMP	Can Popa, font de	BPU	NP4 Ambiental	C1
22	BAMP	Can Pugep, font de	BPU	NP4 Ambiental	C1
23	BAMP	Teixonera, font de la	BPU	NP4 Ambiental	C1
24	BAMP	Can Trici, font de la	BPU	NP4 Ambiental	C1
25	BAMP	Vegetació de ribera	BPU	NP4 Ambiental	C2.2
26	BAMP	Verneda del torrent de l'Oradella	BPU	NP4 Ambiental	C2.2
27	BAMP	Alzinar del Turó del Mig	BPU	NP4 Ambiental	C2.2
28	BAMP	Avellanosa del t. del Fangar	BPU	NP4 Ambiental	C2.2
29	BAMP	Castanyers d'en Ponet	BPU	NP4 Ambiental	C2.2
30	BAMP	Sot dels Llorers	BPU	NP4 Ambiental	C2.2
31	BAMP	Els Ortells	BPU	NP4 Ambiental	C3
32	BAMP	Cirerers d'en Roca	BPU	NP4 Ambiental	C1
33	BAMP	Mota amb alzines (r. de Ca l'Amar)	BPU	NP4 Ambiental	B5
34	BAMP	Mota amb alzines (r. Can Sala)	BPU	NP4 Ambiental	B3
35	BAMP	Alzines de Torrent d'en Terra	BPU	NP4 Ambiental	H
36	BAMP	Pineda de Can Jalpí	BPU	NP4 Ambiental	B7
37	BAMP	Avellaners de Can Jalpí	BPU	NP4 Ambiental	J
38	BAMP	Parc de Can Jalpí	BPU	NP4 Ambiental	J
39	BAMP	Parc de Can Borrell	BPU	NP4 Ambiental	E4
40	BAMP	Connector Vallalta-serra d'en Sala	BPU	NP4 Ambiental	C1
41	BAMP	Coves de sauló	BPU	NP4 Ambiental	C1
42	BAMP	Barraques de vinya	BPU	NP4 Ambiental	C1
43	BAMP	Església, plaça de l'	BPU	NP4 Ambiental	J
44	BAMP	Catalunya, plaça	BPU	NP4 Ambiental	J
45	BAMP	Lluna, plaça la	BPU	NP4 Ambiental	J
46	BAMP	Verge de Montserrat, plaça	BPU	NP4 Ambiental	J
47	BAMP	Pep Ventura, plaça	BPU	NP4 Ambiental	J

Al document **IV Plànols** de la documentació del PEUPiC es localitzen el conjunt de béns.

3.8 TIPOLOGIES DE BÉNS

Els béns del Catàleg, segons la seva naturalesa i el tipus de valors associats, i d'acord els criteris de la guia *Directrius de contingut per als catàlegs de béns protegits i plans especials de protecció (març 2013)*, del Departament de Territori i Sostenibilitat i el Departament de Cultura de la Generalitat de Catalunya i del Servei de Patrimoni Arquitectònic Local de la Diputació de Barcelona, s'han classificat en les tipologies següents:



ARQUITECTONIC (EA, CA)

Com a patrimoni arquitectònic s'han considerat aquells elements o conjunts amb valor cultural, històric o identitari del municipi, com:

- Monuments arquitectònics historicoartístics declarats i fortificacions.
- Conjunts: conjunts històrics, barris, carrers, cementiri, cases, etc.
- Edificis i construccions: esglésies, edificis històrics, etc.
- Elements: creus de terme, escuts, pedres heràldiques, etc.
- Fragments: una portalada, una tanca, una tribuna, un relleu, una pintura mural a una façana, etc.
- Obra civil: camins, ponts, vies de comunicació, obres d'abastament d'aigua, etc.
- Estructures urbanes
- Arquitectura popular

Entre el patrimoni arquitectònic destacarien els següents:

- Conjunt urbà de la Riera (Rambla Eixample, Rambla Francesc Macià i Rambla Riera i Penya), amb els seus front de façana i arbrat.
- Conjunt de masies històriques, totes elles.



ARQUEOLÒGIC-PALEONTOLÒGIC (BARP)

El patrimoni arqueològic, el configuren el conjunt de jaciments o àrees que poden servir per al coneixement de la història o la cultura de l'indret, sempre que per obtenir aquest coneixement calgui estudiar-los amb metodologia arqueològica.

Així constitueixen patrimoni arqueològic:

- Els jaciments: elements que es conserven in situ i presenten interès arqueològic: estructures constructives positives o negatives evidents, concentració de béns, etc.
- Els espais de protecció arqueològica: àrees en les quals o bé per evidències materials, o per antecedents històrics o per altres indicis documentats, es pensa que poden existir restes arqueològiques o paleontològiques. Tenen una protecció transitòria.

- Les àrees d'expectativa arqueològica: zones on s'han produït troballes aïllades i superficials, que no proporcionen la suficient informació per situar el jaciment possible. En aquestes zones, prèviament a la concessió de llicència d'obres, s'haurien de realitzar sondeigs i prospeccions arqueològiques d'acord amb el Servei d'Arqueologia de la Direcció General del Patrimoni Cultural, per tal de confirmar l'existència del jaciment.

Com a **jaciments arqueològics** s'han catalogat els jaciments que recull l'Inventari del Patrimoni Arquitectònic de Catalunya:

- Jaciment arqueològic Can Jalpí
- Confluència Riera-T. d'en Puig
- Camí de l'ermita del Remei
- Camí del Mormo
- Can Bellsoll
- Can Cametes
- Can Catà de Dalt
- Mas Aiguaviva, c. de Ca l'Arnau
- Paradolmen de l'Infern
- Pla dels Lladres
- Can Deri
- Ermita de Sant Miquel

I es cataloguen dos jaciments nous:

- Vinya de Can Guix
- Font de Flàvia

Tots ells amb nivell de protecció integral i com a àread'expectativa arqueològica



SOCIOCULTURAL - ETNOLÒGIC (BSE)

Es considera patrimoni sociocultural - etnològic els elements o indrets d'interès sociocultural de la memòria històrica.

En aquesta tipologia s'inclouen elements que pot no tenir uns valors històrics remarcables, ni tampoc artístics. Pot no tractar-se d'una obra arquitectònica destacable, però en canvi se li pot atribuir un valor simbòlic o emblemàtic, més relacionat amb aspectes emocionals o sentimentals de la població que amb els valors aparentment objectivables que un nouvingut li pugui atorgar. Aquests tipus de valors no poden ser menyspreats ja que formen part de la memòria col·lectiva de la població.

En aquest tipologia s'ha proposat el Parc del Santuari de Lourdes (BSE), parc situat a l'entorn d'un petit santuari construït en una cova artificial, el conjunt de la capella s'ha catalogat pel seu valor sociocultural i etnològic per tractar-se d'un santuari que ha aplegat trobades i esdeveniments de devoció a la Mare de Déu i també de lleure.



Tipologia 4 - NATURAL (BN)

Com a béns naturals, es proposen indrets i/o elements puntuals amb valor del municipi, i els referents a la biodiversitat del territori:

- Espais d'interès natural:
 - Parc del Montnegre i Corredor
- Xarxa fluvial: rieres, rials i torrents:
 - Riera de Sobirans, de Cales, de Vallalta, de Can Catà i xarxa de torrents i rials.
- Arbres monumentals, arbres d'interès local i arbredes:
 - Roure de Gernika (arbre d'interès comarcal), l'eucaliptus de Can Jalpí, l'avinguda plàtans de Can Jalpí, el lledoner de Can Pau Bernadó, el cedre, l'eucaliptus i el xiprer de Can Boter, els pins, alzines i suros de la carretera C-61, entre d'altres
- Hàbitats naturals, comunitats vegetals i flora d'interès:
 - Flora vascular d'interès: *Carex grioletti*, fraret (*Arisarum simorrhinum*), estepa ladanífera (*Cistus ladanifer*)
 - Hàbitat d'interès comunitari: alocar (92D0)



Tipologia 5 - AMBIENTAL - PAISATGISTIC (BAMP)

El patrimoni paisatgístic, el conformen les àrees el valor de les quals és el resultat de la humanització de l'entorn, fruit de la interacció dinàmica entre els factors naturals (geologia, climatologia, hidrologia, etc.) i els humans (activitat econòmica, assentaments, etc.).

Aquests béns s'han classificat de la manera següent:

- Àrees i entorns d'interès paisatgístic
 - El passeig de plàtans de la Riera (d'interès comarcal)
 - Els Tres Turons (destaquen com a fons escènic al terme municipal i entorn)
 - La serra d'en Sala, com a espai obert i àrea d'interès connector pel Parc Montnegre i Corredor.
 - Àrees d'interès natural i paisatgístic per la presència de fragments o masses d'hàbitats d'interès comunitari com ara fragment de verneda del torrent de l'Oradella i riera de Vallalta, vegetació de ribera capçalera Sobirans, l'alzinar del turó del Mig, els Castanyers d'en Ponet o l'àrea dels Ortells i la Blanca amb presència de feixes de conreu herbaci com a espai obert en mosaic amb la zona boscosa.
- Recorreguts: camins, itineraris
 - Xarxa de camins municipal
- Fonts i safareigs
 - Unes cinquanta fonts de mina o de vessant localitzades al sòl no urbanitzable, algunes de d'elles, situades en un entorn forestal, no vinculades a una masia, tenen una taula o banc de pedra (com ara la font de l'Aulet) i d'altres es troben en un entorn més boscos i embardissat (font d'en Trici, font de l'Aiguaroja, font de Milans).

Les fonts situades i vinculades a la masia o la casa s'han documentat conjuntament amb la masia com a element arquitectònic (EA).

- Elements caracteritzadors del paisatge rural: turons, espais oberts;
 - Mota amb alzines del rial de Ca l'Amar i de Can Sala, d'interès natural per la presència d'alzines adultes i de valor paisatgístic com element singular dels rials d'Arenys de Munt.
 - Conreu arbori de les cireres d'en Roca de valor històric perquè es tracta d'una varietat introduïda a finals del segle XIX, de valor sociocultural ja que la cirera d'en Roca és un producte de dinamització del municipi i de valor paisatgístic i com a conreu arbori donen nous valors al paisatge rural, en aquest cas l'estètic.
 - Barraques de vinya, coves de sauló.
- Fondos
 - Fondo de Can Rossell, de la Casa Nova d'en Pibernat, de Ca l'Arquer, dels Pedrers, del Remei i de Can Fortuny.

Els fondos són vials de poca amplada (3 o 4 metres) excavats en el sauló, per facilitar el pas de persones, animals i mercaderies. D'interès històric pel seu ús com a elements de comunicació rural en la franja costanera. I d'interès ambiental perquè funcionen com a corredors biològics, tant de fauna com flora. I de valor paisatgístic com a element característic del Maresme i en concret d'Arenys de Munt.

- Espais urbans de valor ambiental:
 - Places Pep Ventura, Verge de Montserrat, Catalunya i de l'Església d'interès ambiental perquè es tracta d'un espai verd destinat al descans i esbarjo de la població vinculat a la trama dels vials urbans que millora el paisatge urbà. Parc de Ca Borrell, parc de Can Jalpí.

Sovint en un mateix indret hi són presents valors reconeguts des de diverses perspectives: cultural, natural, etc.

Tipologia de béns. PEUPiC Arenys de Munt	Nombre	%
Elements i conjunts arquitectònics (EA + CA)	169	67,1%
Béns ambientals i paisatgístics (BAMP)	47	18,6%
Béns naturals (BN)	21	8,3%
Béns arqueològics i paleontològics (BARP)	14	5,5%
Béns socio-culturals i etnològics (BSE)	1	0,5%
Total	252	

3.9 CATEGORIA DE PROTECCIÓ BÉNS

Les categories de protecció s'estableixen de la manera següent:

1. BCIN (Bé Cultural d'Interès Nacional).

Són els béns immobles més rellevants del patrimoni cultural català, inclosos en el Registre de Béns Culturals d'Interès Nacional del Departament de Cultura. La Direcció General del Patrimoni Cultural és l'òrgan encarregat de la tramitació i seguiment de la seva conservació, investigació i difusió. Actualment hi ha tres elements arquitectònics declarats BCIN al municipi d'Arenys de Munt. Aquests són **Ca l'Amar de la Torre, Can Bellolell de la Torre i Can Maiol de la Torre.**

Per altra banda, i en virtut de l'aplicació del Decret 571/63, de 14 de març de 1963, de la Direcció General de Belles Arts (Ministerio de Educación Nacional, B.O.30), i de la Llei del Patrimoni Cultural Català, de 30 de setembre de 1993, a la Disposició Addicional Primera, d'emblemes heràldics, escuts, creus de terme, rotlles de justícia i demés peces i monuments de característiques anàlogues, amb una antiguitat de 100 anys, es constata que també són BCIN **els escuts heràldics de Can Jalpí i de Ca l'Amar de la Torre.**

2. BCIL (Bé Cultural d'Interès Local)

Són els béns immobles integrants del patrimoni cultural que, tot i la seva significació i importància, no compleixin les condicions pròpies dels béns culturals d'interès nacional, però que cal preservar i mantenir com a identificadors del municipi. Estan inclosos en el Catàleg del Patrimoni Cultural Català del departament de Cultura. Els instruments de protecció i de control recauen principalment en els municipis. El nombre de Béns Culturals d'Interès Local és de 62, dels quals 59 són existents i 3 són proposats. Els nous elements proposats són:

- 094.EA Can Corrioles
- 13.BARP Vinya de Can Guix – Jaciment Arqueològic
- 14.BARP Font de Flàvia – Jaciment Arqueològic

Es proposa la descatalogació de l'element 019 EA Can Colomer de Sobirans, el qual està afectat per un nou vial, i es proposa que sigui un BPU amb NP5: documental.

3. BPU (Bé de Protecció Urbanística).

Són aquells béns immobles (elements, conjunts, indrets, etc.), no declarats BCIN o BCIL, els valors dels quals identifiquen a l'arquitectura tradicional del lloc i/o el paisatge del municipi, que el pla vol protegir pels seus valors d'interès cultural i/o ambiental. Actualment no hi ha Béns de Protecció Urbanística declarats. Es proposa la declaració de 187 elements, que corresponen a elements i conjunts arquitectònics (118), béns socioculturals i etnològics (1), béns naturals (21) i béns mediambientals i paisatgístics (47).

Categoria de protecció béns catalogats PEUPiC Arenys de Munt	
Classificació	Nombre d'elements
Bé Cultural d'Interès Nacional (BCIN)	3
Bé Cultural d'Interès Local (BCIL)	62
Bé de Protecció Urbanística (BPU)	187
Total	252

3.10 QUALIFICACIONS URBANÍSTIQUES DELS BÈNS SEGONS PGO

Atenent a la qualificació urbanística, els béns catalogats es distribueixen de la següent manera:

Béns catalogats segons qualificació urbanística PGO Arenys de Munt		
Classificació	Qualificació	Nombre d'elements
SISTEMES	V – Sistema viari	21
	J – Parcs i jardins públics	13
	E – Equipaments	17
	T – Serveis tècnics	-
	H – Sistema hidrològic	1
SÒL URBÀ	A1 – Nucli antic	50
	A2 – Edificació en front de vials	3
	A3 – Unifamiliars agrupades	-
	A4 – Unifamiliar amb jardí	1
	A5 – Construccions singulars	13
	A6 – Edificis aïllats	3
	A7 – Ordenació volumètrica	-
	A8 – Indústria en filera	-
	A9 – Indústria aïllada	-
	A10 – Dotacions i serveis privats	-
SÒL URBANITZABLE		15
SÒL NO URBANITZABLE		115

3.11 NIVELLS DE PROTECCIÓ PROPOSATS

Els nivells de protecció segons el document Memòria són els següents:

Nivell de protecció 1: Integral

Nivell de protecció total aplicable a aquells béns que s'han de mantenir íntegrament, amb especial respecte de les seves característiques específiques, siguin o no arquitectòniques, i dels elements o parts que els componen.

D'aquest nivell es proposen **28** elements.

Nivell de protecció 2: Conservació

Nivell de protecció aplicable als béns lliures de modificacions substancials que els desfiguren i que cal preservar i revalorar. Afecta aquells edificis o elements de singular valor que conserven la seva fesomia original, o bé que, tot conservant-la en els aspectes bàsics, han perdut la coherència unitària genuïna a causa d'intervencions sobre la construcció original, d'un procés de degradació o d'un canvi d'ús.

D'aquest nivell es proposen **49** elements.

Nivell de protecció 3: Parcial

Nivell de protecció aplicable als béns on interessa preservar i revalorar algun dels seus elements. Aplicable a tots aquells edificis inclosos en la categoria de BPU a proposta d'un inventari previ, els valors dels quals resideixen principalment en la seva estructura tipològica, exteriorment reflectida en la façana, i en la disposició dels elements comuns (vestíbuls i caixes d'escala), que seran les parts protegides; la resta de l'edifici podrà ser afectat per actuacions de rehabilitació sempre que es mantinguin o revalorin els esmentats elements comuns.

D'aquest nivell es proposen **82** elements.

Nivell de protecció 4: Ambiental

Nivell de protecció aplicable als béns i/o conjunts el valor ambiental dels quals resideix principalment en la seva configuració com a paisatge urbà, rural o natural, o en la seva qualificació com a béns socioculturals i etnològics. Quant als béns arquitectònics, aquest nivell protegeix els béns o conjunts que hagin estat catalogats amb la categoria BPU, els valors dels quals es troben fonamentalment en les façanes, per formar part d'un context d'edificacions tipològicament reiteratives que defineix un determinat ambient o paisatge urbà o rural. Quant als béns d'interès paisatgístic, aquest nivell protegeix àrees i entorns naturals, com també elements puntuals que tinguin valor ecològic i mediambiental.

D'aquest nivell es proposen **83** elements.

Nivell de protecció 5: Documental

Aquests béns estan inclosos en inventaris que no gaudeixen d'una protecció legal ni des de la Llei de Patrimoni Cultural ni des de la Llei d'Urbanisme.

D'aquest nivell es proposen **10** elements.

Nivell de protecció 6: AEA

Nivell de protecció aplicable a aquells espais on existeixin indicis racionals per evidències materials, antecedents històrics o altres, que permetin suposar l'existència de restes arqueològiques. Aquesta categoria compren: les troballes aïllades sense constància d'estructures, la suposició de l'existència d'estructures per la dinàmica històrica, les estructures en el subsòl encara no estudiades i les àrees excavades i analitzades totalment. Aquest nivell no afecta només als jaciments la existència dels quals ha estat documentada a través de la troballa fortuïta, la remoció del subsòl o la prospecció sistemàtica, sinó també a tots aquells elements arquitectònics que poden contenir, tant en el subsòl com en alçat, restes arqueològiques.

D'aquest nivell es proposen: **40** elements

Nivells de Protecció PEUPiC Arenys de Munt	
Nivell de protecció	Elements proposats
1. Integral	28
2: Conservació	49
3: Parcial	82
4: Ambiental	83
5: Documental	10
6: AEA	40

3.12 INTERVENCIIONS PROPOSADES

La proposta de PEUPiC defineix diferents tipus d'intervenció en funció del tipus de bé.

A) Per als **Elements i conjunts arquitectònics (EA i CA)** s'identifica els mecanismes d'intervenció que són possibles en els BCIL i BPU. En el cas dels BCIN, és el Departament de Cultura, a través de la Comissió Territorial de Patrimoni Cultural que correspongui, qui regula les intervencions d'acord amb els criteris detallats en l'Art. 35 de la LPCC.

Les intervencions arquitectòniques proposades són les següents, en funció dels requeriments de cada element en particular i sense que cada tipus d'intervenció n'exclouï necessàriament un altre, ja que en un conjunt arquitectònic es podran aplicar diferents criteris d'intervenció:

1. Conservació

Acció de tenir cura d'una cosa impedit que sigui alterada o destruïda; no deixar perdre o desaparèixer.

No es permet, doncs, enderrocar l'element, ni total ni parcialment, ni modificar-lo en els seus trets essencials considerats com a patrimonials. (art. 29 RLUC, sobre els deures d'ús, de conservació i de rehabilitació).

2. Manteniment i/o reparació

Manteniment: acció orientada a fer que alguna cosa romangui en el mateix estat, no s'alteri, malmeti, destrueixi o perdi. Reparar: tornar a posar en bon estat allò que ha sofert un dany.

Es tracta d'intervencions que tenen per objecte mantenir en correctes condicions de salubritat, ornat i neteja, sense alterar-ne l'estructura i la distribució, ni ocultar o modificar valors constructius o morfològics (art. 29 RLUC). La reparació exigeix utilitzar materials iguals als existents o que es demostrï que són compatibles, per les seves característiques físiques i químiques, amb els existents.

3. Consolidació

Procés de conversió d'un material solt o tou en un altre de dur i compacte. Fer més sòlida una cosa.

Concepte aplicable a reforços estructurals, muraris o de cobertes, i també a elements d'arts aplicades, com ara materials petris, ceràmics, metàl·lics o vidrats ornamentals, escultures o relleus escultòrics, revestiments estucats o pintures murals.

4. Reforma, millora, remodelació o rehabilitació

Acció de modificar alguna cosa donant-li una nova forma, disposició, condició, especialment amb l'intent de millorar-la.

Es refereix al conjunt d'intervencions físiques que tenen per objectiu l'adequació, millora o actualització de les condicions d'habitabilitat, amb el manteniment de les característiques morfològiques. Inclou conceptes de: modernització, adaptació, acondicionament, reutilització o reestructuració morfològica (art. 29 RLUC). El concepte de remodelació inclou el conjunt de modificacions o reparacions a introduir en un edifici o element, relacionades o derivades de l'activitat que s'hi desenvolupa, i que han de ser compatibles amb la seva protecció.

5. Restauració

Procés o conjunt d'intervencions progressives que, de forma simple o combinada, tenen per objectiu prolongar l'existència dels béns culturals, millorant fins al màxim llurs condicions físiques.

Es tracta d'intervencions complexes que tenen per objectiu, a més, restituir un bé catalogat o part d'aquest a les seves condicions o estat originals; executar les obres de consolidació necessàries, i, fins i tot, de demolició parcial, sempre que aquesta estigui justificada per la restauració projectada, tot fent-ne una lectura històrica de les diverses etapes de l'element.

6. Eliminació

Intervencions físiques que tenen per objecte la supressió d'elements afegits a les edificacions amb valor patrimonial, com ara cossos, volums, antenes, dipòsits de fibrociment o altres.

B) Per als **Béns arqueològics i paleontològics (BARP)** les intervencions arqueològiques i paleontològiques, segons el decret 78/2002, de 5 de març, que es proposen són:

1. Excavacions

Són les remocions en la superfície, en el subsòl o en medis subaquàtics que es fan amb la finalitat de descobrir i investigar sistemàticament tota classe de restes arqueològiques o paleontològiques. També són excavacions els sondeigs que tenen com a finalitat la comprovació de l'existència o la delimitació de vestigis arqueològics o paleontològics en un punt determinat.

C) Per als **Béns socioculturals i etnològics (BSE)** les intervencions aniran adreçades a preservar i documentar la memòria dels llocs catalogats.

1. Reforma, millora, remodelació o rehabilitació

Acció de modificar alguna cosa donant-li una nova forma, disposició, condició, especialment amb l'intent de millorar-la.

Es refereix al conjunt d'intervencions físiques que tenen per objectiu l'adequació, millora o actualització de les condicions d'habitabilitat, amb el manteniment de les característiques morfològiques. Inclou conceptes de: modernització, adaptació, acondicionament, reutilització o reestructuració morfològica (art. 29 RLUC). El concepte de remodelació inclou el conjunt de modificacions o reparacions a introduir en un edifici o element, relacionades o derivades de l'activitat que s'hi desenvolupa, i que han de ser compatibles amb la seva protecció.

D) Per als Béns naturals i per als Béns ambientals i paisatgístics (**BN i BAMP**) les intervencions proposades són:

1. Preservació del paisatge / Conservació

Mecanismes adreçats a salvaguardar els valors ambientals, culturals, visuals i perceptius d'un paisatge del seu deteriorament o pèrdua (definició d'Observatori del Paisatge). Intervenció que té per objecte la protecció, a través de la gestió de l'ús dels recursos naturals, com són el sòl, el paisatge etc, com també el manteniment, la rehabilitació, el restabliment i l'increment, si s'escau, de les poblacions.

2. Millora del paisatge

Evolució del paisatge cap a un millor estat. Conjunt d'intervencions físiques que tenen per objectiu l'adequació o millora de les condicions de l'hàbitat amb el manteniment de les característiques morfològiques.

3. Valorització del paisatge

El fet de posar en valor els aspectes ambientals, culturals, visuals i perceptius del paisatge.

4. ANÀLISI D'ALTERNATIVES

El PEUP i Catàleg d'Arenys de Munt per la seva naturalesa no proposa un model d'ordenació o elements configuradors (sistemes, taques generals de zonificació, localització de les àrees edificables, actuacions estratègiques, àmbits de protecció, etc.) que, d'acord les alternatives plantejades en altres tipus de planejaments, permeti una descripció i avaluació ambiental de les alternatives vers a minimitzar efectes ambientals a posteriori un cop es desenvolupa l'ordenació considerada.

En aquest sentit, el present document descriu les alternatives que es plantegen considerant:

- Alternativa 0. Escenari de no desenvolupament del PEUPiCatàleg
- Alternativa 1. Proposta de PEUPiC

Alternativa 0. Escenari de no desenvolupament del PEUPiCatàleg

El Text Refós del Pla General d'Ordenació d'Arenys de Munt (PGO) es va aprovar definitivament el dia 7 de maig de 2003.

D'acord amb el que estableix l'article 69 de la Llei 2/2002, de 14 de març, d'Urbanisme de Catalunya, el PGO va preveure la futura redacció d'un Pla Especial de protecció del patrimoni, el contingut del qual hauria de ser el de fixar les mesures encaminades a regular la conservació, valoració, restauració, protecció i defensa dels valors tradicionals característics del procés de formació de l'espai edificat, de la memòria col·lectiva i dels valors culturals del municipi d'Arenys de Munt.

L'alternativa 0, escenari de no desenvolupament del PEUPiC i per tant no desenvoluparia les determinacions del PGO d'Arenys de Munt, estaria en desacord amb el que estableix la llei d'urbanisme. Els catàlegs s'han de redactar perquè així ho estableix la llei d'urbanisme. Com que han d'incloure normativa, la figura urbanística pel desenvolupament del catàleg és un pla especial (article 71: *per aconseguir l'efectivitat de les mesures urbanístiques de protecció de monuments, edificis, jardins, paisatges o béns culturals, les administracions competents han d'incloure en un catàleg els béns que calgui protegir. Els catàlegs, juntament amb les normes específiques, i d'acord amb les categories establertes per la legislació sectorial aplicable, són part integrant de la documentació imperativa del pla urbanístic corresponent.*)

Alternativa 1 Proposta de PEUPiCatàleg

L'alternativa de Pla Especial Urbanístic de Protecció i Catàleg:

- Cataloga i protegeix amb la categoria de BCIN (Béns Culturals d'Interès Nacional) els BCIN, inclosos en el Registre de Béns Culturals d'Interès Nacional del Departament de Cultura.
- Cataloga i protegeix coma a BCIL els BCIL (Béns Culturals d'Interès Local) inclosos en el Catàleg del Patrimoni Cultural Català del Departament de Cultura

i en proposa tres més: l'edifici de Can Corrioles (094.EA), i els jaciments arqueològics Vinya de Can Guix (13.BARP) i Font de Flàvia (14.BARP).

- La resta d'elements arquitectònics i històrics d'inventaris anterior que no tenien una catalogació prèvia i elements nous que incorpora el catàleg en la tipologia EA i CA I que cataloga com a BPU (Béns de Protecció Urbanística).
- Cataloga els elements naturals d'inventaris anteriors i proposa nous elements naturals, ambientals i paisatgístics en la tipologia de BN i BAMP i els protegeix com a BPU.

Proposa la descatalogació de l'element 019 EA Can Colomer de Sobirans, el qual està afectat per un nou vial, i es proposa que sigui un BPU amb NP5: documental.

- Defineix els perímetres corresponents de cada element i el contingut de la seva protecció específica, contemplar el règim concret de les obres de conservació, restauració, millora, ampliació, substitució, etc, així com el règim d'usos. També estableix els mecanismes de supervisió de les llicències d'obres en el patrimoni arquitectònic i en les zones arqueològiques, i defineix un règim particular econòmic-fiscal, tendint a estimular i fomentar la conservació, millora i reposició dels béns catalogats.
- L'alternativa de Pla especial i Catàleg es planteja com a instrument d'adequació als objectius i criteris que el mateix pla estableix.

La següent taula compara els aspectes més rellevants de cada una de les alternatives d'acord als objectius plantejats:

OBJECTIUS	ALTERNATIVES CONSIDERADES	
	Alternativa 0	Alternativa 1 PEUPiCatàleg
Identificar i documentar els edificis, masies, jaciments arqueològics i altres elements singulars de valor patrimonial, així com els valors paisatgístics del municipi.	<p>Enumera i identifica béns immobles que són objecte de protecció:</p> <ul style="list-style-type: none"> - Llistat d'elements d'interès històric-arquitectònic, jaciments arqueològics i elements d'interès natural dels Annexos I i II del PGO - Inventari patrimoni cultural i natural 2007 - PEU de masies i cases rurals d'Arenys de Munt, Febrer 2011 	<ul style="list-style-type: none"> - Inclou els elements identificats al PGO, PEU de masies i cases rural, Inventari 2007. - Proposa altres béns identificant i documentant altres elements de valor patrimonial, ambiental i paisatgístic
Determinar en cada element els motius de la seva catalogació i una proposta de categoria i de nivell de protecció.	L'inventari del 2007 és una recopilació i descripció dels elements del patrimoni cultural i natural. No proposa categories ni nivells de protecció. No inclou normativa.	- Assoleix aquest objectiu mitjançant el treball de recerca documental i treball de camp i l'elaboració d'una fitxa individualitzada tipifica els elements, inclou la informació física i jurídica necessària de cada bé, i

OBJECTIUS	ALTERNATIVES CONSIDERADES	
	Alternativa 0	Alternativa 1 PEUPiCatàleg
		estableix el nivell de protecció, tipus d'intervencions o actuacions possibles.
Aprofundir en el coneixement de la seva història i dels trets urbanístics i arquitectònics que els defineixen i caracteritzen.	La informació històrica i els trets urbanístics i arquitectònics es troben en diferents documents.	- Unifica aquesta informació en el document Catàleg recollint i aportant noves referències bibliogràfiques.
Crear l'instrument normatiu per al desenvolupament de les polítiques i instruments que permetin la preservació i posada en valor d'aquests elements	Normativa urbanística del PEU de masies i cases rurals d'Arenys de Munt, Febrer 2011	La normativa preveu pels elements catalogats: Documentació mínima per les intervencions Regulació de les intervencions
Permetre la difusió i coneixement per part de la ciutadania dels valors patrimonials i paisatgístics i de la història que aquests elements transmeten.	L'Inventari 2007 és una eina de coneixement del patrimoni i facilita el seu accés públic.	- El PEUPiCatàleg és també una eina de coneixement del patrimoni i es facilitarà el seu accés públic.
Revisar i actualitzar les dades proporcionades pel Servei d'Arqueologia i Paleontologia del Departament de Cultura de la Generalitat de Catalunya, pel que fa als jaciments i àrees arqueològiques, per tal de poder aplicar les mesures preventives necessàries que n'evitin la destrucció o desaparició. També indicar si es tracta d'una Àrea d'Expectativa Arqueològica a tenir en compte en actuacions futures.		Revisa i actualitza dades del Servei d'Arqueologia i Paleontologia. I la normativa estableix que qualsevol intervenció pública o privada als àmbits que s'han inclòs en el PEUP, inclosos com a Zones Arqueològiques associades a Béns Culturals d'Interès Nacional (ZA), Espais de Protecció Arqueològica (EPA), Espais de Protecció Paleontològica (EPP) i Jaciments Arqueològics (JA) requeriran l'aprovació prèvia per part del Depart. de Cultura de la Generalitat de Catalunya del corresponent projecte d'intervenció,

OBJECTIUS	ALTERNATIVES CONSIDERADES	
	Alternativa 0	Alternativa 1 PEUPiCatàleg
Definir les àrees o conjunts urbans amb interès ambiental per tal que es pugui preservar l'estructura urbana del conjunt.	Les edificacions o elements no catalogats no tenen cap tipus de protecció física i poden ser enderrocats o alterats de manera que perdin els seus valors.	- Es garanteix la preservació dels valors dels elements catalogats, ja siguin històrics, arquitectònics, ambientals o socio-culturals
Delimitar un conjunt d'elements d'interès natural i d'interès paisatgístic que configuren el paisatge propi del municipi que, pel seu interès ambiental, convé preservar. Determinar entorns al voltant dels EA o CA com són masies o cases de pagès per tal de vetllar per la seva preservació.		<p>- Proposa instruments de custòdia del territori per poder adoptar acords amb propietaris de finques privades i entitats de custòdia per vetllar per la conservació dels recursos i dels valors naturals, culturals i del paisatge de les finques que continguin elements catalogats definits en aquest Pla especial.</p> <p>- Es defineixen mesures concretes de regulació de les intervencions sobre el bé en les corresponents fitxes individualitzades.</p> <p>- Possibilita preservar i millorar el paisatge agroforestal i en mosaic del sòl no urbanitzable al voltant de les masies, fonts, etc.</p>

5. DESENVOLUPAMENT PREVISIBLE DEL PLA.

El PEUPC d'Arenys de Munt es redacta atenent al que estableix el Pla General d'Ordenació d'Arenys de Munt, aprovat definitivament per la Comissió d'Urbanisme de Barcelona el 7 de maig de 2003, en el seu Títol V: Patrimoni Històric-Arquitectònic i del medi natural, i més concretament els seus articles 277 i 278.

L'articulat determina que l'instrument general de protecció del patrimoni és el Pla Especial Urbanístic de protecció que ha d'incloure el catàleg d'elements d'interès, i incorpora en els Annexos I i II del PGO un llistat d'elements d'interès històric-arquitectònic, jaciments arqueològics i elements d'interès natural, a incloure en l'esmentat pla especial urbanístic.

El Text Refós del Pla General d'Ordenació d'Arenys de Munt (PGO) es va aprovar definitivament el dia 7 de maig de 2003. Com a planejament anterior a l'any 2009 no ha estat objecte d'avaluació ambiental.

Pel que fa al desenvolupament del Pla especial segons la Normativa del Pla (Volum I. Memòria i Normativa), el capítol 2 de la normativa (Desenvolupament del Pla Especial), estableix que el Pla es podrà desenvolupar a través de la formulació dels següents instruments de planejament:

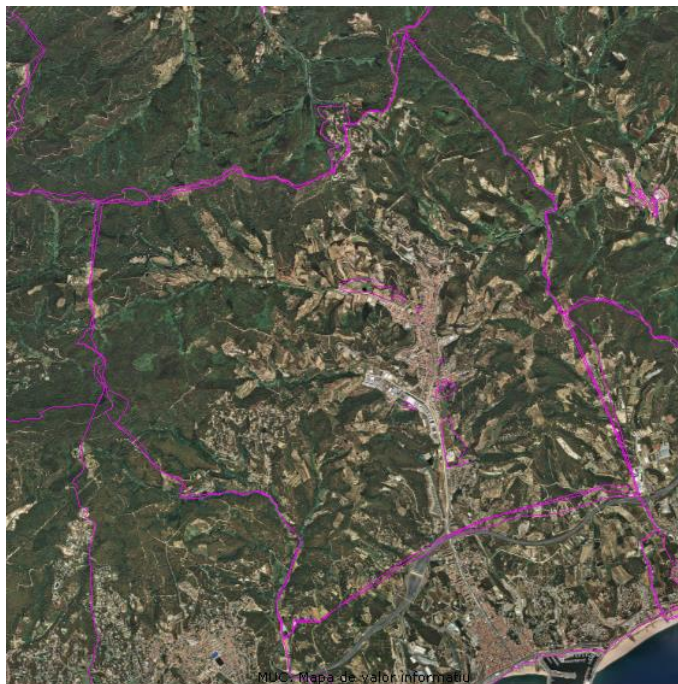
- Plans especials urbanístics i plans de millora que tinguin com a finalitat l'ordenació i protecció de recintes, conjunts, indrets o entorns arquitectònics i per a la recuperació i millora del paisatge urbà, així com per a espais i/o elements en sòl no urbanitzable amb valors naturals i/o paisatgístics i per a la protecció dels jaciments arqueològics.
- Projectes d'obra i urbanització que tinguin per objecte protegir i millorar els elements catalogats.
- Convenis urbanístics que tindran l'objecte d'establir el marc d'actuació per al desenvolupament, execució i gestió de les determinacions sobre elements del Catàleg.
- Plans de millora urbana per regular la composició volumètrica i de façanes en sòl urbà consolidat, en els termes que estableix l'article 70.1.b, in fine, del Text refós de la Llei d'Urbanisme de Catalunya (LUC), aprovat per Decret legislatiu 1/2010, de 3 d'agost.
- Concreció de l'ordenació volumètrica prèvia a la concessió de llicència d'edificació, de conformitat amb l'article 252 del Reglament de la Llei d'Urbanisme de Catalunya (RLUC), aprovat per Decret 305/2006, de 18 de juliol.

I s'indica que serà cada fitxa del Catàleg la que proposi la formulació d'algun d'aquests instruments per tal d'acomplir amb els objectius de preservació i protecció corresponents.

En concret, però, no es proposa el desenvolupament de cap pla o programa concret.

6. ASPECTES RELLEVANTS DE LA SITUACIÓ DEL MEDI AMBIENT ABANS DEL DESENVOLUPAMENT DEL PLA

A continuació, es fa una breu descripció de quins són els aspectes rellevants del medi ambient i del territori del municipi d'Arenys de Munt, a partir de la informació de l'Estudi del paisatge (Volum I) que forma part de la documentació del PEUPiC d'Arenys de Munt, juliol 2014.



Terme municipal d'Arenys de Munt. Ortofotomapa. Font: Mapa Urbanístic de Catalunya (web Dept. Territori i Sostenibilitat Generalitat de Catalunya).

6.1 Geologia i geomorfologia

Geologia

Geològicament al terme municipal d'Arenys de Munt dominen àmpliament els afloraments de roques hercinianes (tonalites, granodiorites i granits), generalment poc cohesionats i que originen unes formes d'erosió característiques i els productes de la seva alteració, el sauló. Als fons de valls hi ha aquests sediments quaternaris al·luvials associats a la riera de Sobirans i a la riera de Caldetes.

Geomorfologia

El tipus de paisatge del municipi està condicionat, fonamentalment, per la interacció del clima (càlid i humit) i el substrat litològic (majoritàriament granític). Aquest tipus de substrat condiciona el relleu a causa del modelat d'aquests materials i és també l'única font de sediments quaternaris, el sauló.

En general, el relleu de la zona són de formes suaus, arrodonides, tret dels sectors on dominen dics i filons que, en ser materials més durs que els granits, configuren els relleus més destacats i abruptes i defineixen les línies de carena. Les altituds màximes es troben al Turó del Mig (555 m), a Vila Negra (533 m) i al Pi de Buac (537 m) al sector de Pedrallarga. Altres punts rellevants són els diversos pics de la Serra del

Parent Rost al nord del terme, que oscil·len a l'entorn entre 420-450 m, el turó de l'Amar (420 m), el Pla de les Bruixes (407 m), La Gauxa (403 m), el turó de l'Arquer (347 m) i el turó del Fangar (319 m) i el turó del Pollastre (296 m).

El modelat de les rieres i torrents està condicionat per l'acció de les aigües d'escolament superficial. Les valls adopten dues formes típiques: valls en "V" i valls de fons pla. En les primeres els cursos tenen una capacitat de transport superior a la quantitat de material que els arriba, per la qual cosa excaven el substrat i s'encaixen progressivament; el resultat són zones erosionables i de ràpid drenatge a les parts més altes de la conca, mentre que en trams inferiors les valls s'obren i són progressivament més planes.

6.2 Xarxa hidrogràfica i aqüífers

La xarxa hidrogràfica d'Arenys de Munt està constituïda per diverses rieres i torrents tributaris, que neixen a la serra del Corredor i del Montnegre, i que desemboquen directament al mar o bé després de drenar a altres rieres. D'oest a est:

- riera de Caldes
- riera de Sobirans, també anomenada riera d'Arenys
- riera de Vallalta
- riera de Can Catà o, en menor grau, la de Canet.

El curs principal de totes elles discorre en sentit aproximat NO-SE, perpendicular a la costa. El curs alt de la riera de Vallalta, que és el tram que afecta el municipi, té orientació WSW-NEN, però aigües avall adopta la perpendicularitat al mar.

La riera principal del municipi és la riera de Sobirans, que estructura en gran part el terme, així com històricament l'assentament de la població. Neix de petits torrents que baixen per serres de pendent important dels vessants orientals del massís del Corredor. La conca de la riera de Sobirans està delimitada per un conjunt de carenes i turons que coincideixen en bona part amb els límits del terme (els Tres Turons, el Pollastre, la serra de Parent Ros, la serra Lligada, la serra Guinart, la serra dels Termes i la serra d'en Sala).

Règim hídic

El règim hídic és de tipus pluvial, determinat tant per factors climatològics (importants pluges de final d'estiu i tardor que acostumen a ser pluges de curta duració però intenses) com geomorfològics (el sauló és fàcilment erosionat i s'originen valls en forma de "V", de ràpid drenatge).

Si a aquests dos factors s'afegeix el fort desnivell de les rieres, molt sovint, les precipitacions sobtades i d'intensitat prenen un caràcter torrencial, i causen lesavingudes o rierades característiques de la comarca.

Aqüífers

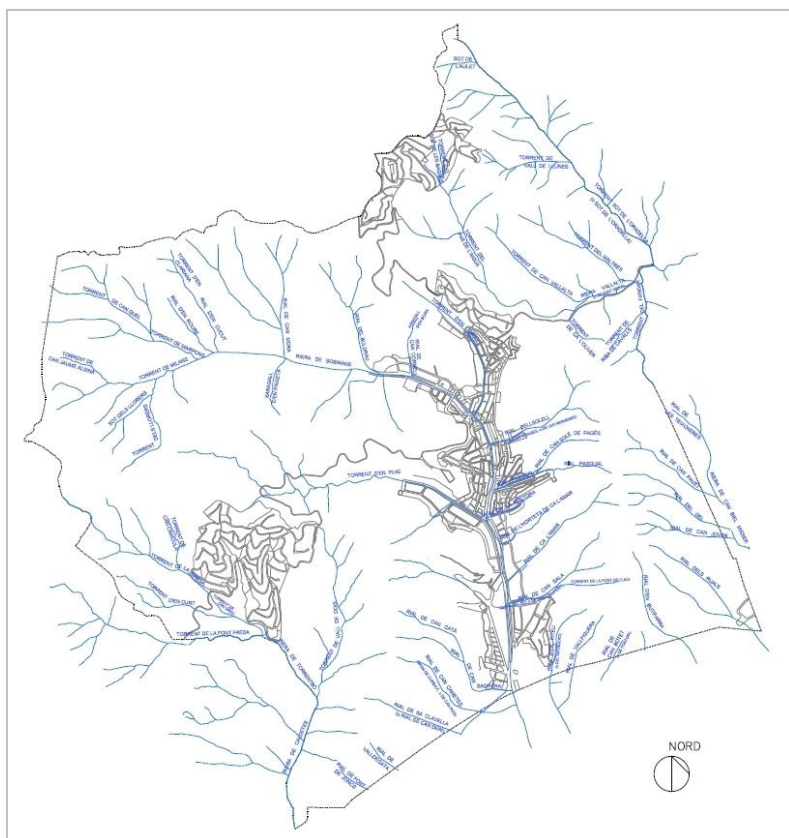
Pel que fa a les aigües subterrànies o aqüífers, el municipi pertany a l'àrea hidrogeològica 305, Àrea paleozoica i granítica de Collserola-Maresme, que compren el sector de la Serralada Litoral situat entre els rius Llobregat i Tordera, a excepció de les planes fluviodeltaiques d'ambdós rius i del Besós.

La càrrega hídrica de l'àrea es deu principalment a la infiltració de l'aigua de pluja (i corresponents rierades, quan es produeixen) caigudes directament a la zona, i també,

encara que amb poca importància, per la infiltració fins al nivell piezomètric d'una part de les aigües de reg.

Els recursos hídrics provenen de l'aqüífer de la riera de Sobirans. Les dimensions de l'aqüífer i el gruix dels materials amb característiques aquíferes són reduïdes, per la qual cosa el volum d'emmagatzematge i la capacitat de retenció són baixes.

La principal captació d'aigua de l'aqüífer és per a usos agrícoles. L'activitat agrícola d'Arenys de Munt encara és força important, essent l'activitat que presenta un major consum. Les captacions per usos agrícoles provenen d'aigües subterrànies a través de fonts de mina i pous.



Detall plànol 7. Veure plànol 18 del PEUPIC

6.3 Vegetació

El terme municipal d'Arenys de Munt es troba, biogeogràficament, dins la regió mediterrània i el seu paisatge vegetal hauria d'estar dominat per alzinars i suredes. La vegetació potencial a les valls interiors més humides (el torrent de l'Oradella, torrent del Fangar), per les elevades condicions d'humitat hi trobaríem comunitats de ribera, com les vernedes. A la resta de rieres i torrents ombrívols i humits, es podria esperar la presència de l'alzinar amb roures, i a les parts més baixes, les rieres esdevindrien rambles mediterrànies amb la vegetació que n'és característica del Maresme, l'alcarró, i en els llocs més encaixats i obacs, les bardisses.

Actualment, però, el paisatge vegetal està condicionat a la història agrària del municipi i a l'existència d'algunes urbanitzacions. El paisatge actual és un mosaic agroforestal en el qual hi dominen les pinedes de pi pinyer (*Pinus pinea*), l'alzina (*Quercus ilex*),

també força present, recupera poc a poc espais, i, en menor importància, pinedes de pinastre, suredes, castanyedes, i conreus en actiu o bé abandonats que han estat colonitzats per prats secs com el llistonar o els prats sabanoides d'albellatge (*Hyparrhenietum hirtopubescentis*).



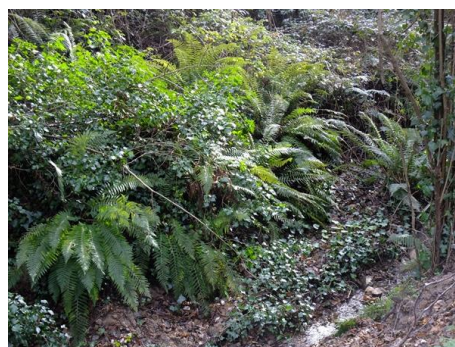
Suros



Alzinar



Espais oberts



Vegetació de ribera

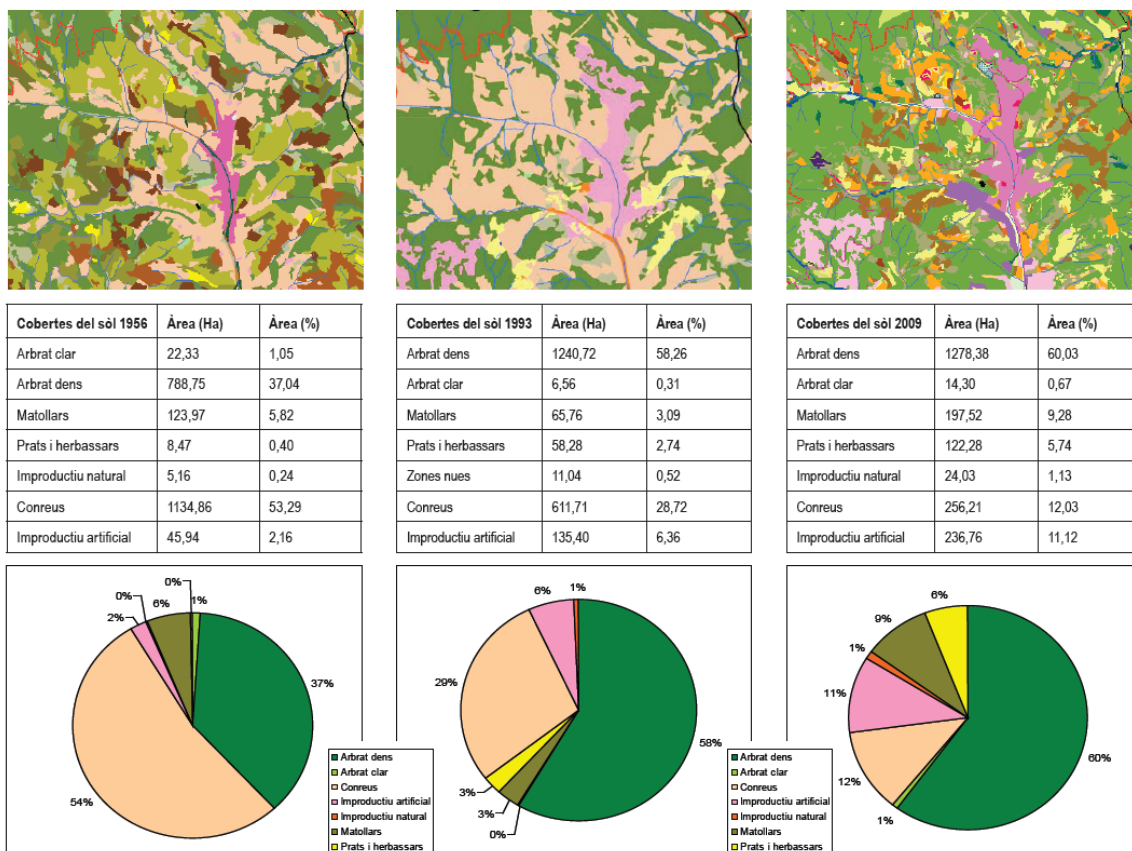
Cobertes del sòl. Dinàmica del paisatge

L'evolució de les cobertes de sòl a Arenys de Munt, segons la diagnosi realitzada a partir de les fotografies aèries de l'any 1956 i mapes recents de cobertes de sòl (anys 1993 i 2009), ens indica que l'any 1956 la coberta majoritària ocupant el 53% de la superfície municipal, era l'agrícola (1.135ha). Del total de la superfície de conreus es detectava que un 45% d'àrea era inactiva, un 33% d'herbacis, un 11% de vinyes i un 11% més d'altres llenyosos. Els boscos eren la segona coberta amb més extensió (un 37%, 789 ha). En canvi, l'àrea urbanitzada ocupava tan sols 46 ha, un 2% del total del territori municipal.

L'any 1993, la coberta dominant era l'arbrada, que ocupava un 58% de la superfície del terme. L'increment de zona boscosa probablement es devia a l'abandonament agrícola, que veia reduïda la seva àrea a un 29% de la superfície municipal. Aquesta reducció també es veia influenciada pel procés urbanitzador que incrementava del 2 al 6% l'àrea urbanitzada.

El mapa de cobertes de l'any 2009 continuava mostrant la mateixa tendència de canvis: l'increment de la zona urbanitzada, que passava a cobrir un 11% de la superfície del terme; la davallada de la zona agrícola, que només ocupava el 12%; i l'increment, encara menor, de la zona arbrada, passant a cobrir el 60% del terme. A nivell agrícola, cal destacar que els tipus de conreus més afectats en la pèrdua de superfície han estat l'herbaci i la vinya.

A la següent figura es mostra l'evolució de les cobertes del sòl d'Arenys de Munt, per la qual cosa s'han emprat 3 mapes diferents: anys 1956, 1993 i 2009.



Font: Informe tècnic de Diagnosi i valoració dels espais lliures d'Arenys de Munt (2013). Oficina Tècnica de Planificació i Anàlisi Territorial. Diputació de Barcelona.

6.4 Valors naturals i ecològics

Hàbitats d'interès

Segons la Cartografia dels Hàbitats de Catalunya (CHC50) de Catalunya, **els hàbitats CHC50** presents al terme d'Arenys de Munt són els següents:

BOSCOS I ARBREDES

41p Castanyedes, acidòfiles, de la muntanya mitjana i de terra baixa

42aa Pinedes de pi blanc (*Pinus halepensis*) amb sotabosc de màquies o garrigues

42ac Pinedes de pi blanc (*Pinus halepensis*), amb sotabosc de brolles silicícules, de terra baixa

42w Pinedes de pinastre (*Pinus pinaster*), amb sotabosc de brolles o de bosquines acidòfiles, de la terra baixa catalana

42x Pinedes de pinastre (*Pinus pinaster*), o repoblacions, sense sotabosc llenyós

42y Pinedes de pi pinyer (*Pinus pinea*), sovint amb sotabosc de brolles o de bosquines acidòfiles, de la terra baixa catalana

44f Vernedes (de vegades pollancredes) amb ortiga morta (*Lamium flexuosum*), de la terra baixa plujosa i de l'estatge submontà, als territoris ruscínic i catalanídic septentrional

45a Suredes amb sotabosc clarament forestal

- 45b Suredes amb sotabosc de brolla acidòfila, de l'extrem oriental dels Pirineus i dels territoris ruscínic i catalanídic septentrional
- 45c Alzinars (boscors o màquies de *Quercus ilex*) de terra baixa
- 45d Boscors mixts d'alzina (*Quercus ilex*) i roures (*Quercus faginea*, *Q. x cerrioides*, *Q. pubescens*), de terra baixa i de l'estatge submontà
- 45e Alzinars (boscors o màquies de *Quercus ilex*) muntanyencs
- 45g Boscors mixts d'alzina (*Quercus ilex*) i pins (*Pinus* spp.)
- 83f Plantacions de coníferes
- 83g Plantacions de pollancre (*Populus* spp.), plàtans (*Platanus x hispanica*) i altres planifolis sòls humits

MATOLLARS I PRATS

- 31ab Avellanoses, amb *Polystichum setiferum*, ... Mesohigròfiles, dels barrancs i fondals ombrívols de terra baixa (i de l'estatge submontà), als territoris olositànic i catalanídic septentrional
- 31y Bardisses amb roldor (*Coriaria myrtifolia*), esbarzer (*Rubus ulmifolius*),... de terra baixa (i de l'estatge montà)
- 32l Bruguerars dominats per bruc boal (*Erica arborea*), silicícoles, dels costers i dels sòls secs de les contrades mediterrànies marítimes
- 32n Matollars (estepars i brolles) silicícoles de terra baixa
- 34k Prats sabanoides d'albellatge (*Hyparrhenia hirta*), de vessants solells de les contrades marítimes
- 53d Canyars de vores d'aigua

CONREUS

- 82a2 Conreus herbacis intensius: hortalisses, flors, maduixeres, ...
- 82c Conreus herbacis extensius de secà
- 83a Fruiterars alts, predominantment de secà: conreus d'oliveres (*Olea europaea*), d'ametllers (*Prunus dulcis*), de garrofers (*Ceratonia siliqua*),.
- 83b Fruiterars, principalment de regadiu: sobretot conreus de pomeres (*Pyrus malus*), de presseguers (*Prunus persica*), pereres (*Pyrus communis*) i d'altres rosàci
- 83e Camps d'avellaners (*Corylus avellana*)
- 87a Conreus abandonats

A nivell botànic a Arenys de Munt destacaríem les vernedes que es poden trobar al torrent de Milans (a l'est del municipi) i al del Pas de l'Aigua (al nord del nucli), i les castanyedes i avellanoses combinades amb els alzinars, sobretot localitzades a la part occidental del terme.

Quant a grau d'amenaça, destaquen amb valors màxims els mateixos trams de cursos fluvials (torrent de Milans i del Pas de l'Aigua).

I pel que fa als **hàbitats d'interès comunitari (HIC)** presents a Arenys de Munt, aquests són els següents (amb asterisc es marquen els HIC prioritari):

- 91E0* Vernedes i altres boscors de ribera afins (Alno-Padion)
- 9260 Castanyedes
- 9330 Suredes
- 9340 Alzinars i carrascars
- 9540 Pinedes mediterrànies

Pel que fa a la conservació dels hàbitats, cal tenir en compte que els hàbitats naturals d'interès comunitari (prioritaris o no) són hàbitats catalogats, no protegits al conjunt del territori. Allò que estableix la Directiva 92/43/CEE relativa a la conservació dels hàbitats naturals i de la fauna i la flora silvestres, és l'obligació de garantir la conservació d'unes mostres prou significatives d'aquests hàbitats per assegurar-ne la conservació a tot el territori de la UE. És per aquest motiu, entre d'altres, que es crea la xarxa Natura 2000. Així doncs, l'obligació de conservació d'aquests hàbitats recau sobre els que es troben dins dels espais declarats Natura 2000 (en el cas d'Arenys de Munt, dins el Parc del Montnegre i el Corredor).

Flora d'especial interès

El Pla de conservació de flora vascular del Parc del Montnegre i el Corredor (*Parc del Montnegre i el Corredor. Memòria 2011 Diputació de Barcelona*) conclou que el Pla conté 72 taxons considerats d'interès, que en general mereixen mesures específiques per tal de preservar-ne o de reforçar-ne les poblacions.

D'aquests taxons s'han detectat dins del municipi o en les seves proximitats *Cistus ladanifer*, *Lavatera olbia* i *Arisarum simorrhinum*.

Espais naturals protegits. Parc del Montnegre i el Corredor

Arenys de Munt té 395 ha (18% del municipi) dins l'àmbit del Pla especial de protecció del medi físic i del paisatge de les serres del Montnegre-Corredor (Serralada de Marina), aprovat el 20 de juliol de 1989, i actualment en procés de revisió. L'àmbit inclou les zones forestals més ben constituïdes que correspon a la part nord, nord occidental i l'extrem nord-est del municipi.

El parc del Montnegre i el Corredor es tracta d'un espai natural en el qual les masses forestals són gairebé contínues a l'interior del parc i inclouen una gran diversitat de comunitats vegetals amb una remarcable riquesa florística (més de 1000 espècies de plantes superiors). Els boscos són el paisatge dominant, amb una proporció superior al 90%, mentre que les planes són ocupades per conreus, plantacions de planifolis de ribera i diversos tipus d'usos antròpics més o menys artificialitzats (vivers, espais de magatzematge...).

Les formacions més esteses són els alzinars i les suredes. Les pinedes de pi pinyer, també molt abundants, caracteritzen el paisatge del vessants marítims del Maresme on ocupen vinyes i conreus abandonats en els darrers 150 anys. L'àmbit del terme d'Arenys de Munt no n'és una excepció.

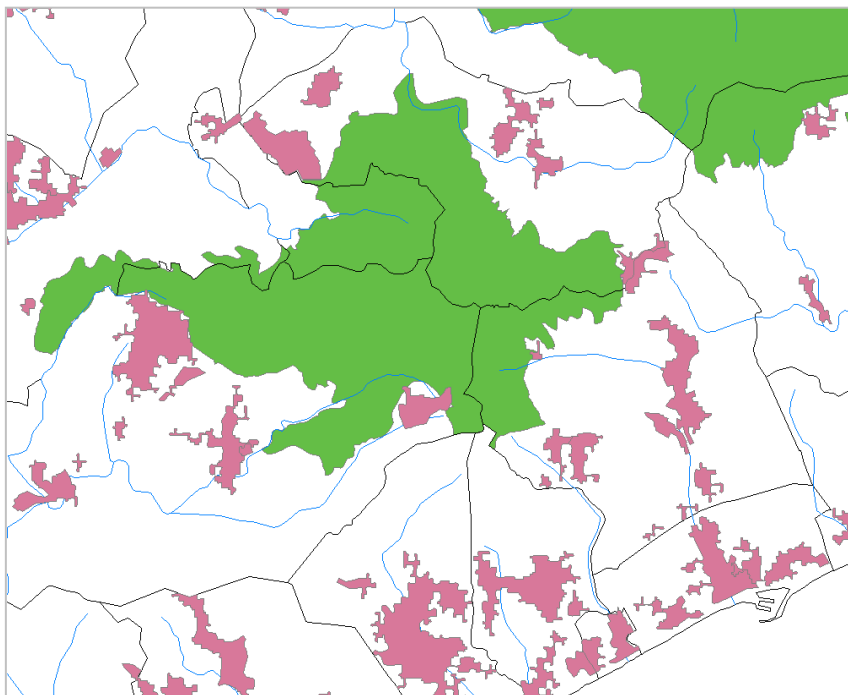
D'acord amb la pròpia documentació del PEIN, el massís del Montnegre presenta un gran interès biogeogràfic pel fet de constituir l'acabament de la dorsal humida catalana. Moltes espècies de caràcter muntanyenc (centreeuropees o atlàntiques) troben en aquestes terres un dels seus límits meridionals extrems. Les plantes inferiors són ben representades, amb una notable diversitat d'espècies mediterrànies, destacant l'interès micològic de les muntanyes del Corredor i el briològic del Montnegre. L'espai és un massís essencialment forestal que constitueix una barrera natural que separa el litoral de les terres de l'interior, amb un notable grau de diversitat biològica, que determina un conjunt de destacable interès paisatgístic.

A l'àmbit del terme municipal d'Arenys de Munt, segons el Pla especial, el sector del turó del Mig i capçalera de Sobirans, i el turó de l'Arquer i els seus vessants cap al

torrent de l'Oradella tenen la consideració de Zona de regulació complementària. Aquesta zona es defineix com àrea de sòl no urbanitzable de característiques diverses on és imprescindible que tota actuació urbanística tingui en compte la preservació de les característiques tipològiques, formals i ambientals de les àrees territorials delimitades, així com l'impacte que sobre els paisatges i els ecosistemes pugui tenir l'activitat humana.

El territori entre la capçalera de Sobirans i Collsacreu i l'extrem situat al nord del turó de l'Arquer, tenen la consideració de Zona forestal consolidada. Aquesta està integrada pels terrenys ocupats per masses forestals d'espècies predominantment arbòries i arbustives que no siguin característiques del conreu agrícola o objecte d'aquest, que constitueixin ecosistemes amb un grau important de consolidació de manera que no són necessàries mesures especials de recuperació.

Finalment, segons el Pla Especial, el torrent de l'Oradella és Zona de rieres i torrents. Aquesta zona està integrada per aquells terrenys que constitueixen llits de corrents d'aigua contínua o discontinua, llits d'embassaments superficials i aquífers que integren el domini públic hidràulic, i l'entorn necessari per a la seva protecció.



Espai natural del PEIN Parc del Montnegre i el Corredor. Font: Bases cartogràfiques web del Departament de Territori i Sostenibilitat

Xarxa Natura 2000 (LIC+ZEPA)

L'àmbit de l'espai natural del Parc el Montnegre i el Corredor al municipi, coincideix amb el LIC (Llocs d'Importància Comunitària) Serres del Litoral septentrional (Espai codi LIC ES5110011) inclòs a la Xarxa Natura 2000.

El municipi té 390,59 ha incloses a la Xarxa Natura 2000 (Xarxa europea d'espais

naturals), en l'àmbit de la regió mediterrània i correspon a la codificació:

- ES5110011-2 d'ampliació de l'espai Montnegre-El Corredor-Pla especial.

L'aprovació per part del Govern, de la proposta d'ampliació de la Xarxa Natura 2000 (aprovada 5 setembre 2006), comporta la inclusió automàtica a la Xarxa Natura 2000 del Pla d'espais d'interès natural (PEIN), tal com regula l'art. 10 de la Llei de mesures en matèria de medi ambient (12/2006, de 27 de juliol).

Paratges o zones d'interès ecològic i paisatgístic

En el municipi existeixen espais d'interès ecològic i paisatgístic que en l'àmbit comarcal atorguen una notable qualitat ecològica al terme i contribueixen al manteniment de la biodiversitat i connectivitat ecològica i paisatgística.

Zones d'interès ecològic i paisatgístic	
Zona	Característiques
Xarxa hidrològica	La riera de Sobirans com el resta de rieres torrents i rials suposen l'existència d'àmbits humits i frescals amb una flora i fauna específica. Si bé solament queden petits indrets en bon estat, cal considerar aquest espais d'interès a recuperar.
Bosc de ribera	En alguns cursos de la xarxa hidrològica es mantenen boscos de ribera amb vegetació autòctona. Destaquen el torrent del Fangar amb avellanosa, el torrent de l'Oradella amb una verneda i un tram del curs alt de la riera de Sobirans amb verneda.
Alzinars i suredes	A la part nord del municipi es troben formacions d'alzinars i suredes, arbres que corresponen al boscos climàtics d'Arenys. Es tracta en alguns d'ells de boscos ben estructurats i arbres grans. Destaquen els alzinars de l'obaga dels Tres Turons i del turó de Ca l'Amar.
Pinedes significatives	Tenen interès paisatgístic i ornític especialment dels pinedes del Parent Rost que és una pineda molt atapeïda situada a la part culminant de la conca, i la pineda de Can Jalpí i de Can Catà, que constitueix una massa forestal extensa, important paisatgísticament i atapeïda en un entorn d'espais oberts.
Paisatges en mosaic	Els constitueixen espais no arbrats en mig de masses forestals que suposen un hàbitat idoni per a la flora i fauna con perdus i conills. També actuen d'espais de caça als depredadors forestal que capturen les seves preses en espais oberts. Els espais oberts, careners o propera a una carena, són indrets on s'aturen aus migratòries.
Vessants periurbanes	Es tracta de les vessants que rodegen el perímetre del casc urbà formades per zones de conreu, masses de pi, alzinars, cirerars, etc. i que tenen un valor paisatgístic important. i que constitueixen en conjunt una anella verda.
Carenes significatives	El conjunt de carenes constitueixen elements destacats del paisatge. Gran part dels límits municipals coincideix amb carenes significatives. Destaquen significativament la zona dels Tres Turons: el Montalt, el del Mig i Vilanegra. Al nord coincideixen amb el canvi de vessant de la Serralada, a l'est i oest del nucli urbà hi ha l'eix nord-sud del turó del Fangar, - Serra dels Termes - Serra d'en Sala i l'eix est-oest del turó de Ca l'Amar.
Alocars	L'allocar és una comunitat rara a la zona i de dimensió reduïda. És la comunitat de ribera més interessants de la Serralada Litoral, molt fràgil i malmesa. A Arenys es troben alocars al rial de Bellsollell i al rial de l'Amar, si bé bastant empobrïts.
Espècies vulnerables	Destaca l'estepa ladanífera (<i>Cistus ladanifer</i>) molt rara a Catalunya i que es pot localitzar a Arenys de Munt. A Collserola d'acord amb la Llei 12/1985 d'espais naturals té consideració d'espècie estrictament protegida. I el fraret (<i>Arisarum Simorrhinum</i>), espècie inclosa a l'annex 2, espècies o subespècies catalogades com a "vulnerables", pel Decret 172/2008, de 26 d'agost, de creació del Catàleg de flora amenaçada de Catalunya.

Font: Els espais forestal, agrícola i fluvial d'Arenys de Munt. Diagnosi, eixos de gestió i proposta. Pla general municipal d'Arenys de Munt. Ajuntament d'Arenys de Munt. 2000.

Com a paratges o zones d'interès ecològic i paisatgístic els estudis d'elaboració del PGO inclouen els Tres Turons, el santuari de Lurdes, l'avellanosa del torrent del Fangar, l'allocar del rial de l'Amar i l'allocar del Rial d'en Bellsollell. Tots ells reconeguts pel PEUPiC.

Altres zones d'interès i elements caracteritzadors del paisatge rural i que el PEUP i Catàleg proposa com a béns ambientals d'interès paisatgístic (BAMP), són els següents:

- **Pineda de Can Jalpí.** Superfície forestal d'unes 16 hectàrees. D'interès perquè és la zona forestal més extensa del sud del terme; de valor natural i paisatgístic per ser una gran superfície de pins amb alzinar en recuperació; i d'interès faunístic com a massa forestal en un context d'espais oberts.
- **Serra d'en Sala.** De valor natural i paisatgístic com a espai obert per l'existència de prats herbacis d'interès per la diversitat florística i faunística i com a espai de caça per a rapinyaires. També forma part d'una àrea d'interès connector pel Parc Montnegre i Corredor.
- **Els Tres Turons (de Montalt, del Mig i de la Vila Negra).** D'interès paisatgístic, perquè el conjunt dels tres turons destaquen com a fons escènic al terme d'Arenys de Munt, i és ben visible des de diversos llocs i pobles del voltant.
- **Els Ortells i La Blanca** (capçalera Riera de Vallalta). Espai de valor natural per la zona boscosa d'alzinar amb suros centenaris, pineda de pi blanc i vegetació de fondals; i de valor paisatgístic i ecològic per la presència de feixes de conreu herbaci com a espai obert en mosaic amb la zona boscosa.
- **Mota amb alzines del rial de Can Sala i del rial de Ca l'Amar.** Mota vegetada majoritàriament d'alzines amb exemplars adults que formen una franja arbrada densa. La coberta vegetal de la mota del rial que té la funció de contenció lateral de les aigües durant les pluges torrencials, desenvolupa també la funció de corredor biològic i és un element singular del paisatge dels rials del municipi.

A nivell de **connectivitat ecològica i paisatgística**, la vessant marítima dels massissos del Montnegre i el Corredor constitueixen elements de connectivitat important. La capçalera de les rieres de Sobirans i del Panagall, així com la de Vallalta es situen entre el massís del Montnegre i el del Corredor. El contacte entre ambdós es produeix per un sector forestal que forma un estret entre les zones urbanitzades de la Creueta, Collsacreu i Vallgorguina. El manteniment en bon estat de les masses forestals, el tractament adequat de les capçaleres, i el control de les activitats en tot l'entorn són importants per mantenir i consolidar aquest espai de connectivitat.

Amb l'objectiu de potenciar i mantenir la connectivitat ecològica entre aquests massissos, és important també la preservació dels espais lliures situat entre Arenys de Munt i Arenys de Mar que connecta l'est amb l'oest, és a dir les massa de pineda de Can Jalpí i Can Catà i la carena del Fangar i d'en Sala.

6.5 Arbres i arbredes d'interès

El Pla General d'Ordenació d'Arenys de Munt (Text refós 2003) i l'Inventari del patrimoni cultural i natural d'Arenys de Munt, 2007 realitzat per l'empres ACTIUM i la

Diputació de Barcelona, recullien un inventari d'arbres i arbredes d'interès, que el PEUPiCatàleg ha revisat i actualitzat.

Del llistat d'arbres proposats destaca el roure de Can Jalpí (codi AE 1 08358) i l'arbreda dels plàtans de la riera (codi AA 1 08358), plantats el 1888, han estat declarats **arbres d'interès comarcal** per acord del Consell Comarcal el 23 de juliol de 1996. Assenyalar però, que el roure de Can Jalpí, si bé es va registrar com a roure martinenc (*Quercus humilis*) es tracta d'un exemplar de roure pènel (*Quercus robur*). El roure de Can Jalpí és també un element amb valor simbòlic.



Roure de Gernika i avinguda de plàtans de Can Jalpí



Lledoner Can Pau Bernadó



Garrofer de Can Sala de Dalt



Pi Gros

6.6 Fonts

Existeix al municipi un important nombre de fonts naturals (fonts de mina i fonts de vessant), majoritàriament amb piques i safareigs que són elements construïts històrics vinculats a l'aprofitament dels recursos hídrics i a la tradició i l'activitat agrícola del municipi i que, principalment eren utilitzades per al reg de les finques agrícoles i per l'ús domèstic de la masia. En algunes d'elles també en destaca el seu valor simbòlic vers les costums de la població que temps enrere coneixien i utilitzaven les fonts com a punt de trobada.

Les fonts poden tenir un origen de mina o de vessant:

- fonts de mina: aquestes fonts recullen l'aigua d'una mina formada de manera natural per les pluges i les característiques geològiques i físiques del terreny.

L'home per aprofitar aquesta aigua ha construït galeries en el terreny per aprofitar la filtració natural. Majoritàriament són fonts de mina.

- fonts de vessant: fonts situades en alguna vessant i que fan aflorar les aigües subterrànies que allí s'hi acumulen. Aquestes fonts són més escasses. L'aigua brolla directament del terreny.

Les fonts sovint estan associades a un safareig i la majoria d'elles es localitzen a l'entorn de la masia (fonts de masia) o en un entorn més forestal (fonts de bosc).

En general, les fonts de mina consten del traçat de la seva mina (o galeria subterrània) i la canalització fins a la font que sovint és una pica de pedra amb un galet que en origen devien ser ceràmics o de ferro i que actualment han desaparegut o s'han substituït per tubs de pvc, etc. I el safareig que sol ser quadrat o rectangular, alguns amb el marge amb rentadora.

La majoria de les fonts són de poc cabal i intermitent depenent del règim de pluges. En poques d'elles l'aigua brolla tot l'any.

Actualment, aquestes fonts, sigui quin sigui el seu origen en bastants casos es troben en un estat deplorable donat que han perdut interès en molts casos. Les font de mina exigeixen que periòdicament es faci un manteniment de la galeria. Avui costa trobar "minaires" o persones que sàpiguen de l'ofici.

L'entorn de les fonts, en funció de l'emplaçament i ús, és més o menys polít.

Algunes de d'elles, situades en un entorn forestal, no vinculades a una masia, tenen una taula o banc de pedra (com ara la font de l'Aulet) i l'entorn és boscós i embardissat (font d'en Trici, font de l'Aiguaroja, font de Milans).



Font de l'horteta de Ca l'Amar



Font de Can Corrioles



Font de l'Aulet



Font de l'Aigua Roja

El PGO a l'Annex II.1 Fonts inventaria un conjunt de fonts, que l'Inventari del patrimoni cultural i natural d'Arenys de Munt (2007) també recull. El treball de camp i la recerca documental realitzat durant la redacció del PEUPiC amplia el número de fonts a un total d'unes 50, de les quals 32 correspondrien a fonts de mina i 18 a fonts de vessant.

6.7 Fondos

El fondo o camí fondo, és un camí estret, un corriol d'uns quatre metres d'ample, excavat entre dues parets de material poc cohesionat, com el sauló o l'argila, l'alçada de les quals sobrepassa, normalment els quatre metres. El pendent acostuma a ser força pronunciat.

El seu origen i la seva funcionalitat són qüestions que no estan clares, tot i que els testimonis orals indiquen que era un vial per anar a peu, no recorden que hi circulessin carros. La gent gran quan parla de fondos fa referència a camins excavats en el sauló i la cartografia i arxius històrics de la zona ja recullen aquest topònim.

Segons l'anàlisi de la seva situació en la cartografia local a Arenys de Munt es diferencien dos tipus de fondos:

- Fondo carener. Segueix la carena o divisòria de les aigües de la muntanya. Es tracta de camins fondos més llargs perquè s'excaven en les carenes menors, perpendiculars a la carena major Corredor-Montnegre. Aquests fondos puguen directament als contraforts de la Serra del Montnegre. Són el fondo de Can Rossell, el fondo de la Casa Nova d'en Pibernat que s'eleva des de les rieres d'Arenys de Munt fins Collsacreu i Parent Ros respectivament i el fondo de Mas Arquer.
- Fondo de vessant. Segueix el pendent del flanc d'un turó. El seu traçat és més o menys dret, amb més colzes i giragonses. És el cas més espectacular d'excavació, doncs actua de desguàs artificial dels turons i, per tant, presenta rases i perfils semblants al del torrent. Es tracta dels camins fondos que puguen als darrers contraforts del Corredor, com és el Pollastre. Són el fondo de Cal Moro, dels Pedrers i del Remei.

Actualment els fondos presenten diferents graus de conservació, ja sigui per l'erosió natural de terrenys, per la circulació de vehicles en alguns, per la presència d'abocaments incontrolats o bé perquè algun d'ells es troba en desús i embardissat.

A Arenys de Munt els fondos són elements d'interès geogràfic, històric i paisatgístic.



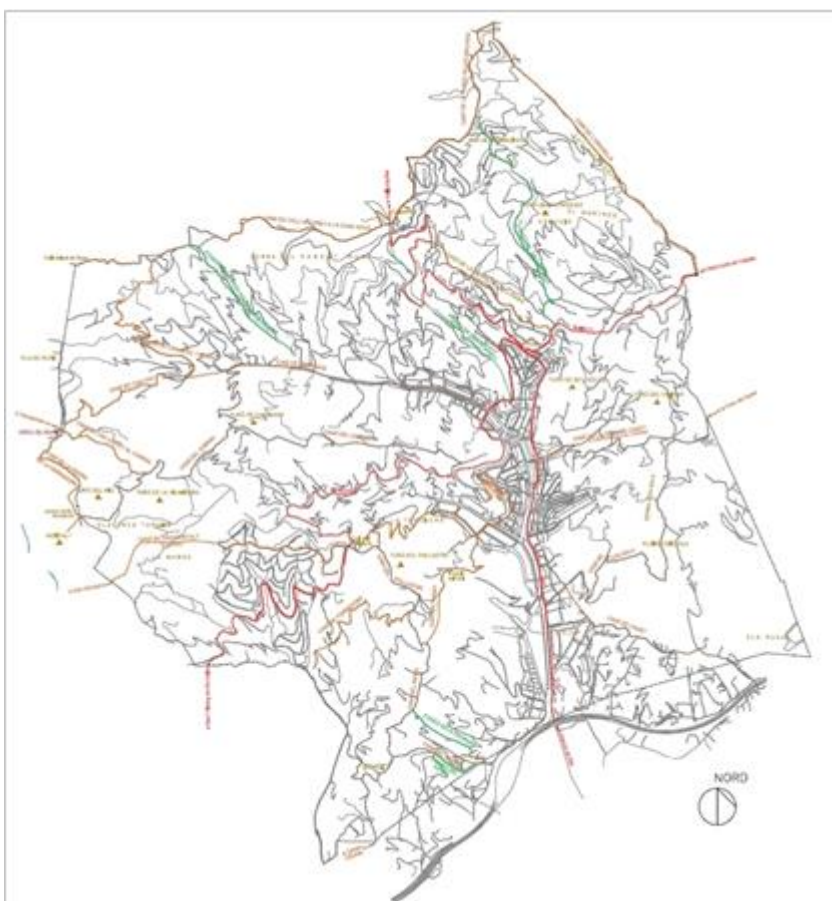
Fondo de La Casa Nova d'en Pibernat

6.8 Camins rurals, itineraris

A Arenys de Munt existeix una àmplia xarxa de camins rurals, camins forestals i corriols o senders, que configuren la xarxa terciària municipal que estructura territorialment la fisiognomia del municipi.

Majoritàriament es tracta de vies de terra de circulació permanent que serveixen per a la unió entre les finques agràries i d'accés a les cases i veïnats del poble, per a la vigilància i prevenció d'incendis forestals i com a vials de lleure i gaudi de l'entorn i del paisatge.

En conjunt els camins configuren 36 itineraris, descrits en una guia de passejades, per fer a peu per camins, fondos i paratges que permeten descobrir els paisatges del municipi. Entre aquests, dos són itineraris senyalitzats pel Parc del Montnegre i el Corredor i disposen de fulletó per a l'autoguiatge (itinerari del fondo de Can Rossell i el camí del torrent d'en Puig al Corral). Altres dos itineraris, el del Camí del Remei i el Camí de Ca l'Arquer, també estan senyalitzats.



Xarxa bàsica de camins i senders. Veure plànol 19 del PEUPiC



Itinerari del Remei, al fons el perfil dels Tres Turons



Itinerari Pineda de Can Jalpí

6.9 Fons escènics i punts d'observació del paisatge

Com a fons escènic al terme d'Arenys de Munt destaca el conjunt dels Tres Turons: el Montalt (595m), el del Mig (555 m) i el de la Vila Negra (533m) ben visible des de diversos llocs i pobles del voltant. Situat a l'oest del terme municipal.

Un altre fons escènic a destacar és el massís del Montnegre visible des de la banda sud del municipi, tot i que es troba en el terme municipal de Sant Iscle de Vallalta i Vallgorguina.

L'avinguda de plàtans de la Riera des de Sobirans fins a Riera i Penya, en el seu tram urbà, és també un fons escènic. Tot i que es troba poc exposada visualment degut a la seva configuració estreta i encaixada, és visible des del vessant de Bellsollé i es gaudeix des de la riera estant, recorrent-la des de Sobirans a Riera i Penya. L'avinguda de plàtans de la Riera d'Arenys de Munt és alhora un element simbòlic i identitari.

Pel que fa als miradors, no hi ha al municipi cap punt reconegut com a mirador que ofereixi una panoràmica del conjunt del municipi o que permeti una visió parcial d'aquest. Els punts de qualitat visual del municipi si bé es poden veure des d'alguns vessants o camins, aquests no els hem considerat miradors com a tal perquè no ofereixen una bona visió o una visió àmplia degut a una conca visual tancada o per la presència de vegetació, poca accessibilitat, etc..

Destacar però, que les carreteres C-61 i B-5031 si bé no les identifiquem com a itineraris rodats d'observació del paisatge perquè la traça es troba poc exposada, si que són recorreguts de qualitat per les característiques de la via, recorregut sinuós i recorregut visual que transcorre amb exemplars de pins, alzines i sureres de dimensions importants, a banda i banda de la carretera.

Com a itineraris a peu d'observació i gaudi del paisatge, diferents itineraris travessen el municipi. La majoria ressegueixen la munió de rials, torrents i vessants que configuren el paisatge tancat de la riera. Entre aquests destacaríem:

- el camí de la Serra de la Lligada, que ressegueix la carena de la serra de la Lligada, que separa les conques del torrent d'en Terra i de la riera Vallalta
- l'itinerari de la Creu de Rupit al Corral d'en Forn, des d'on es pot observar el paisatge boscos i tancat a ponent i més obert i lluminós a llevant
- l'itinerari de la Pedra de la Ferradura al cim del turó del Montalt, màxima altitud dels Tres Turons des d'on hi ha una panoràmica amplíssima que permet

resseguir la línia de la costa des de Montjuïc fins a Sant Pol, i el Montnegre, Collsacreu, el Montseny, el Castell de Montsoriu, etc. a l'interior.



Fons escènic Tres Turons. De dta.a esq. del Montalt, del Mig i de la Vila Negra



Al fons massís del Montnegre des de la banda sud del municipi



Visuals cap a la zona industrial de Torrent d'en Puig des del camí del Pollastre



Vistes cap al nucli urbà des del camí del Pollastre



Vistes cap al tram urbà de la Riera des de Can Bellolell de la Torre



Mosaic agroforestal

6.10 Valors productius

Activitat agrària.

La principal activitat agrària en el terme municipal és l'activitat agrícola, superior a la ramaderia i a les activitats silvícoles, si bé l'activitat agrícola a Arenys de Munt s'ha anat reduint progressivament.

Actualment existeixen, però, poques explotacions amb un cert grau de professionalització, que es dediquen al cultiu d'horta, de maduixes i al d'arbres fruiters

com el cirerer, així com un elevat grau de parcel·lació, de forma que la resta d'explotacions agrícoles no tenen gaire rellevància. I sobre el terreny s'aprecia un progressiu abandonament, especialment de les parcel·les ocupades per conreus llenyosos com ara fruiters (cirerers).

L'horta. Entre els conreus destaca l'horta, seguirien el conreus farratgers, les patates i les lleguminoses de gra. Com a horta destaca el conreu de tomàquets (per exemple el Tomàquet Pometa característic del Maresme), melons, pèsols verds, mongetes tendres, faves verdes, espàrrecs, blat de moro dolç i també el conreu de maduixes característic del Maresme amb les maduixes de la Vallalta, per exemple.

Alguns d'aquests productes d'horta (les seves varietats locals) són característics de la comarca i del municipi i objecte d'estratègies de difusió i comercialització i sovint són l'eix d'estratègies de dinamització del territori. En aquest sentit, el municipi participa en les Jornades Gastronòmiques de la Maduixa de la Vallalta al Maresme, conjuntament amb els ajuntaments de Canet de Mar, Sant Cebrià de Vallalta, Sant Pol de Mar i Sant Iscle de Vallalta. I en les Jornades Gastronòmiques de la cuina del Pèsol del Maresme que s'organitzen anualment.

I, pel que fa a les lleguminoses de gra, el municipi d'Arenys de Munt es troba dins l'àmbit de la Denominació d'Origen Protegida Mongeta de Ganxet Vallès-Maresme.

Conreu de la vinya. Actualment, algunes finques on s'hi treballen cirerers i horta per a l'autoconsum, estan engegant iniciatives de plantació de vinya per a l'autoconsum (vi de pagès), amb projecte de replantar vinya de nou en les antigues vinyes de la finca.

Cirerers d'en Roca. Pel que fa als conreus llenyosos, destaca en el municipi la superfície de fruiters de clima temperat, especialment cirerers que continua arrelat en algunes finques del terme ocupant el 15% de la Superfície Agrícola Utilitzada (SAU).

Es tracta de plantacions de cirerers (*Prunus avium*) de la varietat cultivar coneguda amb el nom de Cirerers d'en Roca, que és pròpia del municipi. El conreu d'aquesta varietat va ser introduït a finals del segle XIX, amb l'abandó del conreu de la vinya, per dos germans minaires, que van portar esqueixos d'un cirerer de l'Empordà i els van empeltar en un de bord. Aquesta varietat de cireres donava una fruita molt equilibrada de gust i dotada d'una textura diferent a la de la cirera autòctona. A base d'empelts, aquest conreu es va escampar per tot el poble, sent Arenys de Munt una gran zona productora de cireres d'en Roca, les cireres que porten el cognom de la nissaga de minaires que van portar els primers empelts.

Els conreus de cirerers d'en Roca es troben majoritàriament localitzats entre el fondo de Can Rossell i el rial de Can Cornell, i també en altres zones del municipi com són la Serra d'en Sala, Serra dels Termes, ...

La cirera d'en Roca és un altre dels productes de dinamització del municipi, motiu de celebració anual de la Fira de la Cirera d'en Roca, la Passejada pels Cirerers Florits, així com diverses iniciatives de valorització del producte exclusives de la temporada de producció de la cirera d'en Roca durant l'estiu (postres, melmelades, cervesa, etc.).

En els darrers anys, però, hi ha un progressiu abandonament dels conreus i, amb ell, de les explotacions de fruiters, de tal manera que hi ha algunes parcel·les amb cireres que estan abandonades o en procés d'abandonament.

A nivell paisatgístic, els camps de cirerers donen nous valors al paisatge rural, en aquest cas l'estètic, però també el nutritiu i alhora és i pot ser un pol estratègic de desenvolupament socio-econòmic. Actualment, però, alguns dels camps de cirerers a Arenys de Munt s'estan perdent i amb el seu abandó no només es perd un espai obert sinó que s'incrementa també el risc d'incendi.

Activitat ramadera. Pel que fa a la ramaderia aquesta no deixa de ser anecdòtica.

Aprofitaments forestals. A Arenys de Munt els aprofitaments forestals tenen una certa importància en relació a altres municipis de la comarca. Les espècies més importants explotades per a llenya són l'alzina (la més important), el pi pinyer, la surera i el castanyer. S'aprofita també el suro. Com a fusta s'exploten principalment el pi pinyer i el pi insigne. Hi ha plantacions de pi pinyer, pi insigne, pinastre, castanyers, plàtans i pollancre.

Arenys de Munt és un dels pocs municipis del Maresme on l'aprofitament del castanyer (*Castanea sativa*) en el seu moment va esdevenir important; no s'aprofitava només per a llenya, sinó també per a castanyes (plantacions de castanyers de Sobirans i Torrentbò). Actualment l'explotació del castanyer en general i al Montnegre té poques expectatives econòmiques i ha disminuït notablement a causa de l'elevada mortalitat de castanyers que està produint la malaltia del xancre.

En el terme municipal d'Arenys de Munt la superfície forestal ordenada (segons el Centre de la Propietat Forestal de la Generalitat) és mínima i es centra en les finques de Can Colomer, Can Coix Terra, Cal Jaume Alzina i puntualment en finques que tenen ramificacions dins del terme, com és el cas de Can Oller i Can Carcases.

6.11 Xarxa viària

Xarxa local

La xarxa viària d'Arenys de Munt està formada per la xarxa de carrers del nucli i els trams urbans de les carreteres C-61 i B-5031 de la xarxa supralocal, que transcorren per sòl urbà i alhora comuniquen el centre amb els diferents nuclis i urbanitzacions.

La carretera C-61, recorre de manera longitudinal el municipi per l'esquerra de la riera. A l'entrada al municipi des de Vallgorguina el seu recorregut delimita per l'est l'àrea urbanitzada; a l'alçada del rial Bellsollell segueix paral·lela al costat de la riera i travessa el nucli d'Arenys de Munt, cap a Arenys de Mar. Connecta la població amb les urbanitzacions de Collsacreu i La Creueta.

A l'entrada al nucli urbà també des de Vallgorguina, la C-61 es creua amb la B-5111 i la carretera BV-5031. Aquesta, anomenada carretera de Torrentbò, es dirigeix a Sant Andreu de Llavaneres. A manera de ronda, connecta el barri de Ca l'Aranyó i el barri de Can Cosme, amb els altres eixos viaris principals. És la carretera que també uneix les urbanitzacions Tres Turons i Santa Rosa dels Pins i el veïnat rural de Torrentbò amb la població.

El municipi ha crescut longitudinalment a banda i banda de la riera que, amb diferents noms com riera de Sobirans, rambla de l'Eixample, rambla de Francesc Macià o rambla de Sant Martí, és el carrer i eix principal d'Arenys de Munt. Al voltant de la riera s'hi agrupen els principals serveis i punts de referència de la vila: l'Ajuntament, l'església, l'escola primària, el mercat municipal, els comerços, etc. .

Entre les actuacions viàries previstes, el PGO recull la proposta de millora de la carretera C-61 amb variant a Arenys de Munt. En un inici plantejada passaria per fora de la població, més a l'oest de la carretera actual i que travessaria la serralada en túnel per Collsacreu. La proposta, competència de la Generalitat de Catalunya, ja la recollia les anteriors Normes Subsidiàries del municipi i la contempla actualment el PTMB.

6.12 Principals impactes i riscos ambientals i paisatgístics

Variant de la carretera C-61 entre Arenys de Munt i Sant Celoni

La previsió del PTMB i el PGO de construir una variant de la carretera C-61 que enllaçaria Arenys de Munt amb Sant Celoni, passant per Vallgorguina tot i que milloraria el trànsit de vehicles per l'interior de la població podent afavorir canvis importants de mobilitat a Arenys de Munt, suposaria un important impacte ambiental i paisatgístic donada l'orografia accidentada per on ha de transcorre i afectaria sòls agrícoles existents entre els dos Arenys. Qualsevol altre alternativa cal que tingui present evitar al màxim efectes barrera i paisatgístics negatius procurant, sempre que sigui possible donar permeabilitat als fondos de vall i a les carenes mitjançant túnels i, si s'escau, algun viaducte.

Xarxa elèctrica

El municipi és travessat per una línia d'alta tensió que transcorre de sud-oest a nord-est del municipi. El risc de no gestionar adequadament aquesta línia (actuacions de neteja i manteniment de la vegetació de sota les línies, obligació del titular de la línia) és bàsicament del perill d'incendis i sobre la fauna l'electrocució i col·lisió d'aus. La línia té també un incidència visual i paisatgístic tan per les torres com pels tallafocs.

Actualment, està en fase de projecte la construcció d'una línia de 110kV aèria de dos circuits entre la L/110 Kv Mataró-Callella fins a la nova subestació SE Arenys. Aquesta nova línia té com a finalitat alimentar la també nova SE Arenys que s'ha de construir al terme municipal d'Arenys de Munt a la nova zona industrial el Ruals prevista a l'extrem sud-est del terme.

Incendis forestals

Un dels riscos ambientals més importants correspon als incendis forestals donada la massa forestal del municipi, amb dominància de pi pinyer, alzines, suros i superfícies ocupades per formacions d'elevat grau d'inflamabilitat com són les brolles, prats secs amb coberta de pins o sense, i pinedes esclarissades, amb un elevat potencial combustible, i la presència d'urbanitzacions repartides pel terme municipal i que ocupen una superfície aproximadament de 125 ha, el 6 per cent del municipi. La zona perimetral de les mateixes és on es presenta un major risc d'incendi. Així com, també, al llarg de les carreteres C-61, BV-5111 i B-5031 que travessen el terme municipal.

El municipi pertany a l'Associació de defensa forestal (ADF) Serra de Marina.

L'Ajuntament disposa de PAM (Pla d'emergències per a incendis forestals), que anualment es revisa i actualitza amb els tècnics de la Diputació de Barcelona.

Respecte a l'aplicació del Decret 64/95 de 7 de març, estableix que qualsevol urbanització aïllada d'un nucli urbà que es trobi en zona forestal o a menys de 500 metres de zona forestal ha de fer una franja de protecció de 25 metres, per tal de disminuir la densitat de combustible i trencar la continuïtat de la massa forestal, Arenys de Munt, té aprovat el plànol de delimitació de les urbanitzacions (franja de 25 metres). Les urbanitzacions Tres Turons, Sant Rosa del Pins i Collsacreu tenen redactat el Pla de prevenció d'incendis forestals a les urbanitzacions (PPU), que defineix les actuacions de reducció de massa forestal i manteniment a realitzar en la franja perimetral, en les parcel·les no edificades i en les zones verdes, i que es troben en diferents fases d'execució.

També, a través de la gestió conjunta de l'ADF Serra de Marina i l'Ajuntament i amb el suport tècnic i econòmic de la Diputació de Barcelona cada any es realitzen les intervencions anuals previstes en el projecte de Pla de Prevenció d'Incendis (PPI) de manteniment de la xarxa viària bàsica municipal de prevenció d'incendis forestals al Parc Montnegre i el Corredor.

I cada estiu, la Diputació de Barcelona activa en el municipi el Pla de Vigilància d'Incendis Forestals (PVI), un dispositiu de vigilància al Parc del Montnegre i el Corredor que disposa de torres de guaita, vehicles amb kit d'intervenció immediata, vigilants, coordinadors i operadors de comunicacions.

Rierades

La riera d'Arenys, com a la majoria de poblacions del Maresme, constitueixen el carrer principal d'Arenys de Munt.

El risc d'avingudes o rierades, causades per les descàrregues sobtades de pluja de final d'estiu i tardor i el fort desnivell de les rieres, és un fet característic de la riera d'Arenys motivades per la intensitat de les precipitacions i el fort desnivell dels cursos hídrics.

Segons la delimitació de zones inundables per modelització hidràulica de les conques internes de Catalunya, realitzada per l'Agència Catalana de l'Aigua (ACA), per a la redacció de l'INUNCAT (2001), la Riera d'Arenys apareix com a municipi d'alt perill d'inundació perquè les aigües circulen pel damunt de la calçada del carrer principal d'Arenys de Munt.

La riera d'Arenys és una de les darreres rieres del Maresme canalitzada. Les obres del projecte de canalització i cobriment de la riera de l'Agència Catalana de l'Aigua (ACA) s'iniciaren l'any 2007 i consistiren en la construcció de la bassa de laminació a peu del camí de Lourdes (a l'alçada de Can Cornell), amb el primer tram soterrat. En arribar al casc urbà el caixó continua soterrat fins a l'alçada de Joan XXIII, on la riera està canalitzada- però descoberta - per una escullera de pedra als marges de la riera. El tram obert es connecta amb el caixó de formigó ja construït a prop del límit del terme municipal amb Arenys de Mar. En la canalització també es recullen les aigües del carrer Panagall, Sant Jordi i de la carretera de Sant Celoni (antics rials).

Les obres de soterrament mantenen els plàtans de la riera. Posteriorment, i en diferents fases, s'ha executat la urbanització superficial de la riera amb formació de

voreres de materials tous i colors integradors i passeres que facilitessin l'accessibilitat del vianant a banda i banda de la riera.

Amb l'obra de canalització de la Riera, el balanç que fins el moment es pot fer és que quan plou i en episodis de pluges intenses l'aigua que discorre en superfície és mínima i s'ha reduït les molèsties que l'aigua quan baixava superficialment per la riera provocava en la mobilitat de les persones i els possibles desperfectes al domini públic i també al privat.

El municipi manté el protocol d'emergència i seguretat en situacions de rierades.

L'erosió

El risc d'erosió en cas de pluja es dona en el sòl amb pendent amb escassa o nul·la de coberta vegetal. L'abandó d'algunes zones de conreu amb la seva colonització per vegetació autòctona fa disminuir el risc d'erosió.

6.13 Síntesi

El terme municipal d'Arenys de Munt amb una extensió de 21,3 km², es situa al Maresme Nord als vessants sud de la serralada Litoral, entre les serres del Corredor i el Montnegre, i es configura a banda i banda de l'eix de la Riera de Sobirans (o riera d'Arenys).

El seu paisatge ve condicionat pel relleu muntanyós i la xarxa de rieres i rials que vertebrèn el conjunt del municipi. A prop del 90 % del seu terme presenta pendents superiors al 20 %.

La xarxa hidrogràfica està formada per les conques de la riera de Caldes, la riera de Sobirans, la riera de Vallalta i, en menor grau, la de Canet. La riera de Sobirans actua com a columna vertebral del territori. La seva conca ocupa el 70% del terme municipal i condiciona fortament tant el paisatge urbà com el de l'entorn de la vila.

A part de l'orografia i la xarxa hidrogràfica, el paisatge del municipi ve condicionat per la presència de les seves masses boscoses, els espais agrícoles en les valls i turons suaus, alhora que pel conjunt de nuclis urbans (veïnats i urbanitzacions) que s'han desenvolupat de forma desvinculada per diferents punts del terme. La superfície forestal ocupa un 60% del terme municipal. El sòl agrícola constitueix un 12% del territori.

La població s'ha assentat històricament al llarg de l'eix principal de la riera Sobirans on es donaven els pendents més suaus i on s'ha establert el nucli urbà tradicional d'Arenys de Munt. Aquest poblament es completa amb tot un conjunt de masies disperses per tot el terme i amb els agregats rurals de Torrentbò i Sobirans formats per masies aïllades amb un poblament molt antic, així com el conjunt de cases aïllades que configuren els barris del Migdia, Nord, Orient i Ponent. Al llarg dels anys 1960 i 1970 s'han creat nous nuclis de població en forma d'urbanitzacions per diferents punts del territori, en la majoria dels casos desvinculats del nucli tradicional i que han ocupat valls secundàries i zones de pendent considerable.

La zona nord del municipi, unes 395 hectàrees, està inclosa dins l'espai del PEIN *Serres del Montnegre i el Corredor*, que inclou la capçalera de la riera de Sobirans

amb algunes de les masses forestals millor conservades del municipi. I que forma part de la Xarxa Natura 2000.

En el municipi s'identifiquen diversos elements naturals i paisatgístics d'interès: la xarxa hidrogràfica, els boscos de ribera, els alocars, alzinars i suredes, algunes pinedes significatives, els conreus enmig de masses forestals, arbres i arbredes monumentals o catalogades i un conjunt de carenes significatives des del punt de vista paisatgístic. A més, en aquest paisatge s'intercalen elements d'interès arquitectònic com les cases pairals o masies i el seu entorn més o menys enjardinat. Des d'un punt de vista alhora cultural, paisatgístic, ambiental i de lleure també és d'interès la xarxa de camins tradicionals i senders, els fondos i les nombroses fonts del terme.

Es tracta d'un patrimoni que en conjunt caracteritza un paisatge singular com és el d'Arenys de Munt i que en el marc de la comarca, elements com l'avinguda de plàtans i les cases de cos de la Riera, les masies, els camps de cirerers, la xarxa de rials, els fondos, etc. li donen personalitat pròpia.

Pel que fa al paisatge del municipi està dominat per l'eix de la riera de Sobirans i els vessants de la seva capçalera i, en segon terme, pel conjunt de valls menors de la riera de Caldetes (àrea de Torrentbó) i la capçalera de la riera de Vallalta. Els relleus són suaus, excepte a la part alta de la capçalera de Sobirans i de Vallalta, on es configuren els relleus més destacats, es defineixen les línies de carena i les valls es tanquen.

Com a fons escènic destaca els Tres Turons, conjunt format pels turons del Montalt (en el terme de Sant Vicenç), del Mig i de la Vila Negra. El seu perfil és molt característic i molt visible des de diferents punt del municipi i des d'altres pobles del Maresme, i alhora és un referent territorial per a la vila.

Amb interès paisatgístic també destaca, a l'est del terme, la Serra d'en Sala de relleus més suaus modelada de petites valls conreades o herbassars, i la Plana d'en Sala d'interès com a espai obert seminatural on hi trobem alguns conreus arboris de secà d'oliveres, ametllers i garrofers, i conreus extensius de secà. I al sud-oest també és rellevant la coberta forestal de pi pinyer amb alzinar en recuperació de Can Jalpí i de Can Catà.

L'eix de la riera de Sobirans, des de la seva capçalera, al massís forestal del Corredor, davalla cap a la plana al·luvial solcada de nombrosos fons de vall i vessants de rials de menor entitat. Els turons dels voltants, alguns d'ells de pendent pronunciat estan ocupats per clapes de conreu, molts d'ells de fruiters, principalment de cirerers, en mig de masses boscoses. Quan el pendent es redueix, el paisatge és més obert i domina principalment el conreu d'hortalisses en mosaic amb masies aïllades o agregades en nuclis com ara el veïnat de Sobirans. La vegetació forestal queda relegada als marges dels rials, arbrats principalment d'alzines i algun pi pinyer.

Ja en el tram urbà, la riera de Sobirans o riera d'Arenys és el carrer principal de la vila i l'avinguda de plàtans (*Platanus hispanica*) que ombreja la Riera és el principal valor paisatgístic i referent identitari del municipi. En el tram final del nucli urbà la riera pren un aspecte força artificialitzat i degradat i el poblament i l'ocupació (autopista, carretera Sant Celoni, etc.) gairebé és continua fins a Arenys de Mar. En aquest tram, al sud del terme municipal i paral·lel al marge dret de la riera, el parc de Can Jalpí és una important zona verda que ocupa la zona més planera i oberta de la finca i on hi trobem dues avingudes de plàtans també d'interès paisatgístic, que conjuntament amb el Castell de Can Jalpí i el roure de Gernika són elements simbòlics. Compren, també, la pineda de Can Jalpí d'unes 16 hectàrees de pins amb alzinar en recuperació, d'interès

perquè és la zona forestal més extensa del sud del terme en un context d'espais oberts.

Les valls de la riera de Caldetes i riera de Can Catà són obertes al sud, assolellades, ocupades per alguns conreus, prats, brolles i pinedes. A la capçalera de la riera de Caldetes hi ha el nucli rural de Torrentbò, i les urbanitzacions de Santa Rosa dels Pins i la urbanització els Tres Turons.

La riera de Vallalta és fresca i obaga, encaixada i de relleu més abrupte; el paisatge és clarament forestal i acull hàbitats i espècies de flora i fauna d'interès.

En conjunt, el municipi respon a un patró d'assentaments de nucli rural estructurat per la Riera de Sobirans, en un entorn predominantment forestal amb conreus que ocupen les valls de les principals rieres i rials i sòls en pendent on es conrea sota hivernacles de mida reduïda maduixes, hortalisses i conreus arboris majoritàriament cirerers, configurant un paisatge en forma de mosaic. Les masies, moltes d'elles d'interès arquitectònic, i la xarxa de camins són també elements estructurants del territori. Hi ha elements del patrimoni natural que en l'àmbit comarcal atorguen una notable qualitat ecològica al terme. La presència d'urbanitzacions si bé en general tenen un incidència visual baixa, per la disposició del propi relleu i amb una amplitud de conca visual petita, suposen en algunes zones una fragmentació i un empobriment de la qualitat del paisatge.

7. EFECTES AMBIENTALS SIGNIFICATIUS

7.1 Efectes ambientals significatius que es poden derivar de l'execució del pla inclosos els relatius als riscos de protecció civil.

A partir de l'anàlisi dut a terme als anteriors apartats, es mostra a continuació una matriu resum dels principals impactes que es puguin derivar del pla. Per a la seva elaboració s'ha utilitzat una simbologia d'acord amb els requisits de la llei 6/2009, d'avaluació ambiental de plans i programes, adaptada a les condicions particulars del present estudi.

Els probables efectes significatius sobre el medi ambient es **caracteritzen**:

- Positiu: aquell admès com a tal en el context d'una anàlisi completa dels costos i beneficis genèrics i de les externalitats de l'actuació contemplada.
- Negatiu: aquell que es tradueix en una pèrdua de valors (naturalístic, estètic, cultural, paisatgístic, de productivitat ecològica,..) o en l'augment dels perjudicis de determinats riscos ambientals.
- Neutre: que no té cap incidència ni en positiu ni en negatiu.
- Directe: aquell que té una incidència immediata en algun aspecte ambiental.
- Indirecte/secundari: aquell que suposa una incidència immediata respecte a la interdependència o, en general, respecte a la relació d'un sector ambiental amb un altre.
- Acumulatiu: aquell que en prolongar-se el temps l'acció de l'agent inductor, incrementa progressivament la seva gravetat.
- Sinèrgic: aquell que es produeix quan l'efecte conjunt de la presència simultània de diversos agents significa una incidència ambiental més gran que l'efecte suma de les incidències ambientals contemplades aïlladament.
- A curt/mitjà/llarg termini: aquell la incidència del qual pot manifestarse, respectivament, dins del temps comprès en un cicle anual, abans de cinc anys, o en un període superior.
- Permanent: aquell que suposa una alteració indefinida en el temps.
- Temporal: aquella que suposa una alteració no permanent en el temps.

I pel que fa a la **valoració qualitativa** dels possibles impactes identificats, segons la terminologia en l'Avaluació d'Impacte Ambiental de projectes, aquesta és:

- Impacte ambiental COMPATIBLE: la recuperació del medi es preveu immediata un cop finalitzades les activitats, per tant no caldrà adoptar mesures correctores.
- Impacte ambiental MODERAT: la recuperació del medi ambient no precisa mesures correctores ni protectores intenses i la tornada a l'estat inicial del medi no requereix molt de temps.
- Impacte ambiental SEVER: la recuperació de les condicions ambientals del medi exigeix adoptar mesures correctores, amb tot, aquesta recuperació requereix d'un llarg període de temps.
- Impacte ambiental CRÍTIC: la magnitud de l'efecte és superior al límit acceptable. Es produeix una pèrdua permanent de la qualitat de les condicions ambientals i sense possibilitat de recuperació, fins i tot amb l'adopció de mesures correctores.

Abans de la caracterització dels impactes, a continuació es fa un breu resum dels efectes ambientals significatius que poden derivar de l'execució del pla.

VECTOR AMBIENTAL	EFFECTE AMBIENTAL	CARACTERITZACIÓ	MESURES CORRECTORES, PREVENTIVES I/O COMPENSATÒRIES	AVALUACIÓ
Geologia, relleu i sòls	<p>No es proposen nous creixements urbanístics, ni en sòl urbà ni en sòl no urbanitzable.</p> <p>No són probables moviments de terres en els projectes d'intervenció, aquestes s'adapten a la topografia existent.</p>	<p>Mínim, Negatiu, Directe, Simple Mitja termini, Permanent</p>	<p>No es preveuen mesures específiques. Es remet al que determina el PGO d'Arenys de Munt.</p>	Compatible
Vegetació i flora d'interès	<p>Es cataloguen i protegeixen arbres d'interès comarcal, arbres i arbredes d'interès local i elements configuradors del paisatge del municipi.</p>	<p>Notable, Positiu, Directe, Curt termini Permanent</p>	<p>Es protegeixen íntegrament els hàbitats naturals, comunitats vegetals i flora inclosos en aquest Pla Especial.</p> <p>Es regulen les intervencions (tala, poda, tractaments) dels arbres i arbredes, així com les actuacions en el seu entorn (art. 71)</p> <p>Es regula l'ús d'espècies exòtiques i invasores.</p>	Compatible
	<p>Proposta de catalogació de les àrees de territori amb un valor florístic i/o botànic rellevant, com ara la presència d HIC (alzinar muntanyenc, vernedes, etc.)</p>	<p>Notable, Positiu, Directe, Curt termini Permanent</p>	<p>Es tenen en compte les proteccions existents i normatives sectorials d'aplicació.</p>	Compatible
Espais naturals protegits	<p>No es preveu l'afectació de les àrees protegides sectorialment inclosos a l'espai natural del Montnegre i el Corredor. El PEUP i Catàleg emfatiza els valors naturals i paisatgístics i preserva les àrees del territori de protecció per plans supramunicipal i/o normativa sectorial.</p>	<p>Mínim, Positiu, Directe, Acumulatiu Mitja termini, Permanent</p>	<p>La regulació de les intervencions dels béns localitzats en sòls inclosos al PEIN i Xarxa Natura 2000 serà d'aplicació allò establert al PE de protecció del medi físic i del paisatge de les serres del Montnegre Corredor i en l'Acord GOV/150/2014, de 4 de novembre. Són també d'aplicació les determinacions del PTMB.</p>	Compatible

VECTOR AMBIENTAL	EFFECTE AMBIENTAL	CARACTERITZACIÓ	MESURES CORRECTORES, PREVENTIVES I/O COMPENSATÒRIES	AVALUACIÓ
Patrimoni històric, arquitectònic i cultural	S'identifica i es regula el patrimoni històric, arquitectònic i cultural del municipi.	Notable, Positiu. Directe, Simple, Curt termini, Permanent	S'incorporen al Catàleg els elements del patrimoni arquitectònic, arqueològic, naturals i paisatgístics i es regula la seva intervenció per garantir-ne la seva protecció i recuperació, i la de l'entorn de protecció.	Compatible
Jaciments arqueològics	Probable existència de restes arqueològiques-paleontològiques en algunes àrees que es poden veure afectades durant moviments de terres relacionats en treballs d'intervenció dels béns o altres treballs.	Notable, Negatiu, Directe, Simple Mitja termini, Permanent	Prospecció arqueològica abans del començament de l'obra i durant la fase de moviments de terres.	Compatible-Moderat
Paisatge	Impacte per construcció, ampliació o reforma de les edificacions o elements catalogats. Aquestes no impliquen transformació de l'espai lliure en sòl construït del SNU ni afecta les unitats paisatgístiques del municipi.	Mínim, Negatiu, Directe, Simple Mitja termini, Permanent	<p>Les instal·lacions que hagin de tenir una presència visual rellevant en el paisatge, en el tràmit de llicència incorporaran al projecte tècnic, els estudis necessaris per a mostrar-ne la inserció en el mateix i els que permetin avaluar-ne els efectes i les mesures a adoptar.</p> <p>Per una correcta integració de les edificacions i de l'espai urbanitzat el tractament de les façanes de les edificacions en cas de nous revestiments aplicaran materials, colors i textures propis del lloc i es realitzaran amb morter de calç, acolorit o acabat pintat.</p> <p>Les noves construccions o intervencions en SNU, han d'incorporar un estudi d'impacte i integració paisatgística (EIIP).</p>	

VECTOR AMBIENTAL	EFFECTE AMBIENTAL	CARACTERITZACIÓ	MESURES CORRECTORES, PREVENTIVES I/O COMPENSATÒRIES	AVALUACIÓ
	<p>Identificació i reconeixement dels principals valors paisatgístics del municipi i d'identitat local.</p> <p>Identificació i reconeixement de recorreguts en SNU de valor natural, paisatgístic i cultural.</p> <p>Recuperació i millora paisatgística d'espais força degradats (trama urbana)</p>	<p>Notable, Positiu. Directe, Simple, Curt termini, Permanent</p>	<p>Complir amb la normativa i plans sectorials vigents i les disposicions i normativa d'aplicació sobre el paisatge.</p> <p>Complir amb la Llei 8/2005, de Protecció, gestió i ordenació del paisatge</p>	Compatible
Fauna	<p>Preservació de les àrees de territori amb valor faunístic rellevant i de protecció per plans supramunicipals i/o normativa sectorial.</p>	<p>Notable, Positiu. Directe, Acumulatiu, Curt termini, Permanent</p>	<p>Compliment de la normativa i plans sectorials vigents referents al valor natural dels espais protegits.</p> <p>Conservar i preservar els espais més sensible i de major diversitat faunística, com els cursos d'aigua i els espais de valor connector</p> <p>Es regulen les tanques en el sòl no urbanitzable per garantir permeabilitat fauna. Veure PGO.</p>	Compatible
Avingudes	<p>No es preveuen intervencions en sòls amb risc d'avingudes.</p> <p>El Pla no condiona actuacions de canvis d'usos del sòl que comporti un risc pel que fa a les avingudes.</p> <p>La trama urbana consolidada s'ha establert històricament a banda i banda de la riera d'Arenys.</p>		<p>No es necessari a l'adopció de mesures específiques de protecció front aquest risc.</p> <p>L'article 69 de la normaiva del PEUP estableix que les intervencions en la xarxa fluvial s'atendran a les autoritzacions i criteris establerts per l'ACA</p>	Compatible
Prevenició d'incendis	<p>La majoria d'elements es localitzen en un entorn agroforestal amb risc d'incendi forestal.</p>	<p>Notable, Negatiu, Indirecte,</p>	<p>És d'obligat compliment que les edificacions situades en terrenys forestals adoptin les mesures de prevenició d'incendis forestals que estableix la Llei 5/2003, de 22 d'abril, de mesures de prevenició d'incendis forestals en les</p>	Compatible

VECTOR AMBIENTAL	EFFECTE AMBIENTAL	CARACTERITZACIÓ	MESURES CORRECTORES, PREVENTIVES I/O COMPENSATÒRIES	AVALUACIÓ
		Acumulatiu, Llarg termini, Permanent	urbanitzacions sense continuïtat immediata amb la trama urbana i Decret 123/2005 de 14 de juny), que estableix que hauran de mantenir una franja perimetral de 25 metres d'amplada, permanentment lliure de vegetació baixa i arbustiva, amb la massa forestal aclarida i les branques baixes esporgades.	
Qualitat de l'aire	Les activitats que es puguin implementar vinculades a les masies i cases del sòl no urbanitzable no es preveu que hagin d'alterar la qualitat de l'aire del municipi.	Mínim, Negatiu, Directe, Acumulatiu, Llarg termini, Permanent	No són necessàries mesures concretes, tret del compliment de la legislació sectorial vigent.	Compatible
Soroll	No es preveu superar els valors de soroll fixats per la normativa vigent.	Mínim, Negatiu. Directe, Simple, Curt termini, Temporal	No es considera necessari l'aplicació de mesures concretes, tret del compliment de la legislació vigent	Compatible
Lumínic	No es preveuen activitats lúdiques, comercials o productives amb il·luminació exterior amb efectes negatius sobre els espais naturals i l'entorn.	Mínim, Negatiu, Indirecte, Acumulatiu,	No es considera necessari l'aplicació de mesures concretes. Serà de compliment la legislació vigent com el Codi tècnic de l'edificació i el Decret d'ecoeficiència per noves edificacions referent a l'aïllament acústic i energètic. I serà de	Compatible

VECTOR AMBIENTAL	EFFECTE AMBIENTAL	CARACTERITZACIÓ	MESURES CORRECTORES, PREVENTIVES I/O COMPENSATÒRIES	AVALUACIÓ
		Llarg termini Permanent	compliment el Decret 190/2015, de 25 d'agost, de desplegament de la Llei 6/2001, de 31 de maig, d'ordenació ambiental de l'enllumenament per a la protecció del medi nocturn.	
Residus	No es preveu un augment de la producció de residus perquè no es proposen nous creixements urbanístics Producció de residus durant les obres vinculades a les intervencions proposades segons la categoria dels béns del Catàleg	Mínim, Negatiu, Indirecte, Acumulatiu, Llarg termini, Permanent	No són necessàries mesures concretes, tret del compliment de la legislació sectorial vigent, com ara la legislació vigent de regulació de residus (DL 1/2009 i el Codi tècnic de l'edificació i el Decret d'ecoeficiència per noves edificacions. Mentre duri l'obra, s'adoptaran els criteris establerts en el DL 1/2009 de gestió de residus provinents d'enderroc, de construcció i excavació, com també del Decret 201/1994. Classificació dels residus atenent al Decret 92/1999 demodificació del Decret 34/1996 pel qual s'aprova el Catàleg de residus de Catalunya, així com la Llei 6/1983, de residus industrials, com també ordenances municipals. Potenciar l'ús de materials reutilitzats o reutilitzables, duradors, i reciclables, d'acord amb el Decret ecoeficiència. Normativa sectorial d'obligat compliment.	Compatible

7.2 Efectes previsible sobre els plans sectorials i territorials

Respecte als efectes previsibles sobre els plans sectorial i territorials concurrents, en l'àmbit del Pla especial urbanístic i catàleg d'Arenys de Munt, són d'aplicació l'ordenació i normativa sectorial i urbanística següent:

- Pla especial de protecció del medi físic i del paisatge de les serres del Montnegre-Corredor (Serralada de Marina), aprovat el 20 de juliol de 1989.
- Acord 112/2006 del Govern de la Generalitat pel qual s'aprova la proposta catalana de Xarxa Natura 2000 que inclou l'espai LIC Serres del Litoral septentrional i l'espai ES5110011-2 d'ampliació de l'espai Montnegre-El Corredor.
- Pla d'Espais d'Interès Natural (Llei 12/1985 de 13 de juny, modificada per la Llei 12/2006, de 27 de juliol).
- Pla Territorial Metropolità de Barcelona, aprovat definitivament l'abril de 2010.
- Catàleg de paisatge de la Regió metropolitana de Barcelona, aprovat l'11 de desembre de 2014.

Pla especial de protecció del medi físic i del paisatge de les serres del Montnegre Corredor i Xarxa Natura 2000 (LIC Serres del Litoral septentrional i espai ES5110011-2 d'ampliació de l'espai Montnegre-El Corredor)

Tal i com s'indica a l'apartat 6, Arenys de Munt té 395 ha (18% del municipi) dins l'àmbit del Pla especial de protecció del medi físic i del paisatge de les serres del Montnegre-Corredor (Serralada de Marina), aprovat el 20 de juliol de 1989, actualment en procés de revisió. L'àmbit inclou les zones forestals més ben constituïdes que correspon a la part nord, nord occidental i l'extrem nord-est del municipi.

Alguns dels béns d'interès natural i paisatgístic catalogats es localitzen en l'àmbit del pla especial com ara el sector del turó del Mig i capçalera de Sobirans, i el turó de l'Arquer i els seus vessants cap al torrent de l'Oradella.

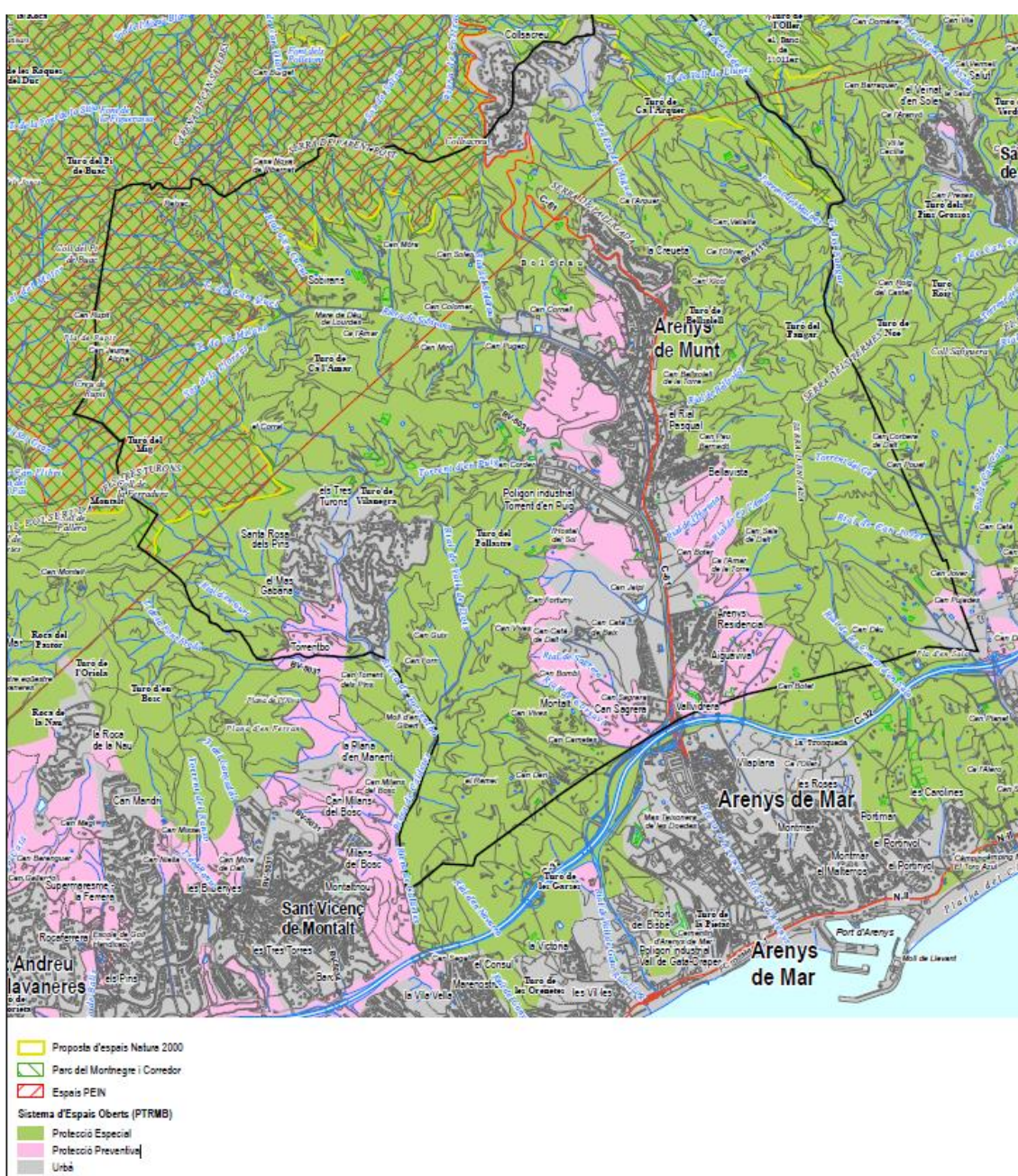
L'àmbit de l'espai natural del Parc el Montnegre i el Corredor al municipi també coincideix amb el LIC (Llocs d'Importància Comunitària) Serres del Litoral septentrional (Espai codi LIC ES5110011; en l'àmbit del municipi ES5110011-2 d'ampliació de l'espai Montnegre-El Corredor-Pla especial) inclòs a la Xarxa Natura 2000. L'aprovació per part del Govern, de la proposta d'ampliació de la Xarxa Natura 2000 (aprovada 5 setembre 2006), comporta la inclusió automàtica a la Xarxa Natura 2000 al Pla d'espais d'interès natural (PEIN).

En aquest sentit, la regulació de les intervencions dels béns localitzats en sòls inclosos al PEIN i la xarxa Natura 2000 serà d'aplicació allò establert al Pla especial de protecció del medi físic i del paisatge de les serres del Montnegre Corredor (Serralada de Marina) i en l'Acord GOV/150/2014, de 4 de novembre.

Pla Territorial Metropolità de Barcelona (PTMB)

D'acord amb el Pla Territorial Metropolità de Barcelona (PTMB), aprovat definitivament en data 20 d'abril de 2010, una extensa superfície de sòl no urbanitzable al voltant del nucli i de la riera d'Arenys es qualifica com a espai de protecció preventiva. Aquesta protecció també es troba al sud de la urbanització Santa Rosa dels Pins. La resta de sòl no urbanitzable del municipi es considera de protecció especial pel seu valor natural i paisatgístic. La zona nord del municipi està inclosa dins el Parc del Montnegre i el Corredor.

Del total de béns catalogats, un 48% es localitzen en sòl urbà i la resta, un 52% en sòl no urbanitzable i sòl urbanitzable. La majoria dels béns del sòl no urbanitzable i urbanitzable es troben en espais oberts qualificada com a espai de protecció especial pel seu valor natural i paisatgístic.



Font: Arenys de Munt: figures de protecció i sistema d'espais oberts del pla territorial. SITXELL

El desplegament del PTMB preveu pel que fa a les vies estructurals secundàries i suburbanes la millora dels traçats de les carreteres d'Alella a Vilanova del Vallès i d'Arenys de Mar a Sant Celoni (C-61), amb variants a Arenys de Munt i Vallgorguina.

La variant de la carretera C-61 afecta els següents elements del Catàleg i es recull en la corresponent fitxa:

- **Can Colomer de Sobirans 019.EA.** Masia, estil arquitectura popular. S. XVI-XVII. Aquest element actualment està catalogat com a BCIL amb número de registre 2584-I. Es proposa la seva descatalogació per trobar-se en una zona de reserva de sòl per a Sistema Viari.
- **Pineda de Can Jalpí 36.BAMP.** Superfície forestal d'unes 16 hectàrees formada per un estrat arboreni de pins amb alzinar en recuperació. Qualificada de parcs i jardins públics.
- **Mur de contenció amb arcs i canalització d'aigua.** 06.BAMP Conjunt de diferents elements de contenció i de canalització d'aigua construïts amb pedra, situat en un entorn agrícola.

Així mateix, el PTMB assigna l'estratègia de centre urbà al nucli històric, tot preveient la construcció de la variant de la carretera.

El PEU com a figura de planejament derivat, que desenvolupa les determinacions del planejament general es redacta per a la protecció dels valors del territori en els supòsits següents (art. 67.1TRLUC): per a la recuperació i el millora del paisatge urbà; per a la millora d'àmbits rurals; per a la protecció i la millora del medi natural i del paisatge. I serà coherent amb les determinacions del planejament territorial pel que fa a l'establiment, en defecte de determinació sobre aquesta qüestió per part del planejament general, dels llindars relatius als projectes de construccions pròpies del medi rural, recuperació de vies d'accés, actuacions que afectin restes arqueològiques d'interès declarat, jaciments paleontològics, aqüífers classificats i/o punts geològics d'interès. Aquests llindars han de ser coherents amb les determinacions del planejament territorial.

En aquest sentit, la proposta de béns, la seva delimitació i regulació específica i general, no preveu efectes contradictoris o no coherents amb les determinacions del PTMB. La normativa del PEPiC, pel que fa als béns naturals, i ambientals i paisatgístics ho recull en la seva regulació.

Catàleg de paisatge de la Regió metropolitana de Barcelona

Segons el Catàleg de paisatge de la Regió metropolitana de Barcelona, aprovat definitivament l'11 de desembre de 2014, Arenys de Munt es troba a la unitat de paisatge Alt Maresme de 5.661 ha formada pels següents municipis inclosos parcial o totalment: Caldes d'Estrac, Arenys de Mar, Arenys de Munt, Canet de Mar, Sant Cebrià de Vallalta, Sant Pol de Mar, Calella, Pineda de Mar, Tordera, Santa Susanna i Malgrat de Mar. Aquesta unitat també comprèn part del Paisatge d'Atenció Especial Espais agrícoles del Maresme i la Tordera.

Segons el Catàleg de paisatge de la Regió metropolitana de Barcelona, els principals valors en el paisatge, són

- l'avinguda de plàtans que ombreja la riera d'Arenys de Munt

El Catàleg de paisatge de la Regió metropolitana de Barcelona defineix uns objectius de qualitat paisatgística per a la unitat de paisatge Alt Maresme, en la qual es troba

Arenys de Munt i proposa criteris i accions específics per assolir aquests objectius. Al municipi, també són d'aplicació els objectius de caràcter més genèrics definits per a tot l'àmbit territorial de la Regió Metropolitana de Barcelona, així com els criteris i accions proposats per a la unitat paisatge d'atenció especial Espais agrícoles del Maresme i la Tordera, de la que la unitat Alt Maresme en forma part.

Els principals objectius de qualitat paisatgística Catàleg de paisatge de la Regió metropolitana de Barcelona són:

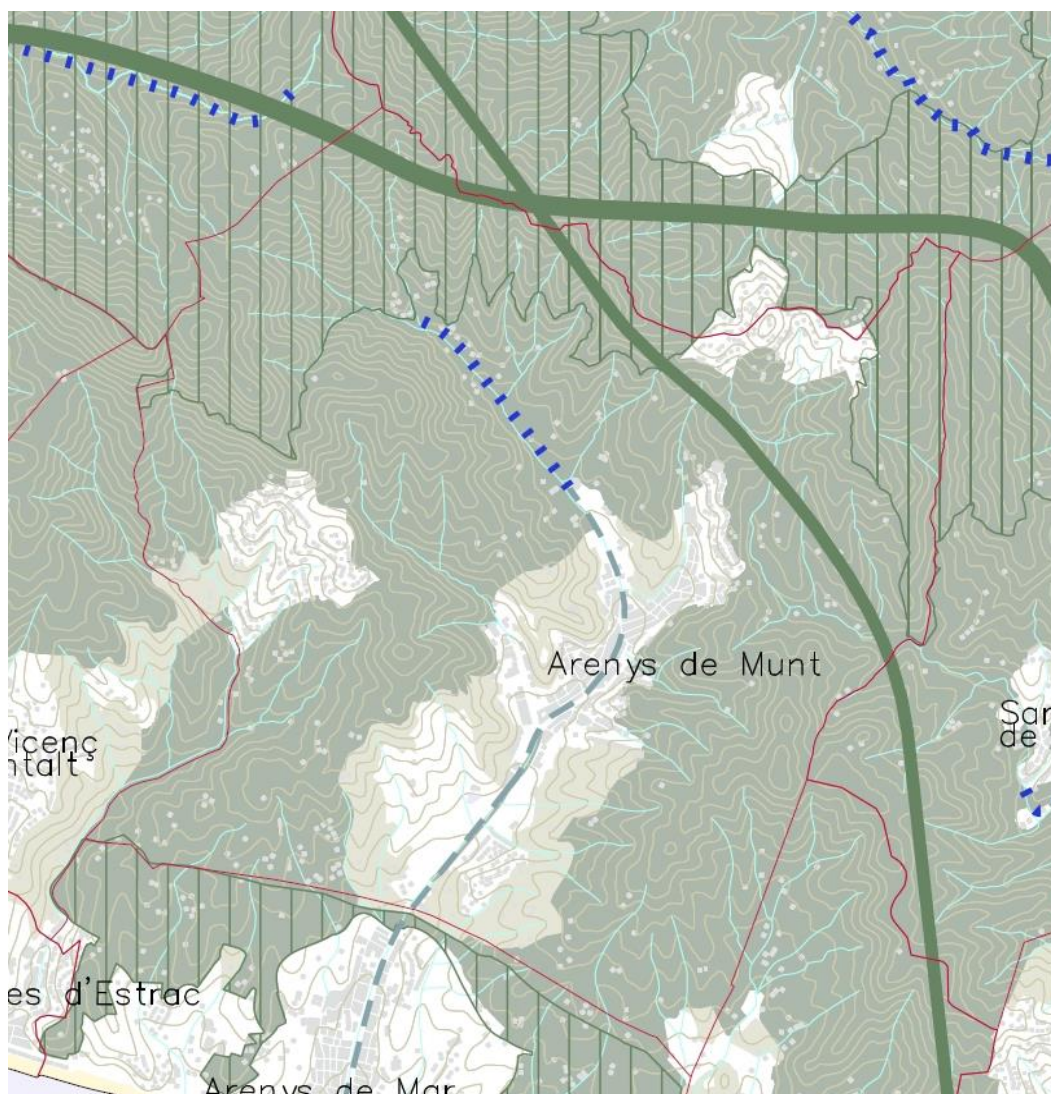
- Uns assentaments dels municipis ordenats i que no comprometin els valors del paisatge circumdant, que mantinguin separadors verds i amb uns accessos als nuclis de qualitat.
- Unes urbanitzacions ordenades i integrades en el paisatge, sobretot aquelles que per la seva posició o característiques poden generar un major impacte visual.
- Unes infraestructures lineals (xarxa de mobilitat, formada principalment per la C-32, la N-II, la via de tren de rodalies Barcelona-Maçanet/Massanes i les línies elèctriques) integrades en el paisatge i que millorin la interconnexió del territori sense comprometre la continuïtat i la permeabilitat ecològica i social.
- Un conjunt de restes arqueològiques i històriques ben preservades i gestionades, en un context forestal, urbà o rural, que tinguin una fàcil accessibilitat, interpretació i gaudi per part dels usuaris, de forma compatible amb llur conservació.
- Un mosaic paisatgístic de pinedes mediterrànies, alzinars i suredes, vegetació de ribera, camps de conreu i prats secs de terra baixa mantingut i potenciat com a element d'alt valor ecològic, estètic i productiu.
- Una xarxa de rieres, torrents, rials, fonts i aigües termals salvaguardats com a elements distintius i generadors del paisatge que els envolta; especialment com a eixos de connexió ecològicopaisatgística entre el litoral, la plana costanera i l'interior muntanyós.
- Un sistema d'itineraris i miradors que emfasitzi les panoràmiques més rellevants i permeti descobrir i entrar en contacte amb la diversitat i els matisos dels paisatges de l'Alt Maresme.

I finalment, el Catàleg proposa diversos criteris i accions dirigits prioritàriament a la protecció, la gestió i l'ordenació. D'aquests en destaquem els següents, que fan esment específic a Arenys de Munt:

- Promoure la preservació, la restauració respectuosa i la gestió coherent de masies, ermites, esglésies i castells i de llurs entorns. Aprofitar el potencial d'aquest patrimoni i fomentar l'oferta turística i l'enriquiment dels itineraris existents. Destaquen entre d'altres elements l'església parroquial de Sant Martí, l'ermita de Santa Cecília de Torrentbó (s. XVI), a Arenys de Munt. Cal impulsar iniciatives que vinculin els elements del patrimoni històric i arqueològic de principal interès i amb valor històric amb els itineraris paisatgístics, com a suplement pedagògic de la xarxa de recorreguts.

- Els nuclis de Sant Pol de Mar, Canet de Mar, Arenys de Munt i Arenys de Mar configuren un patró d'assentaments estructurats totalment o parcial per rieres. El desenvolupament urbà, tant de rehabilitació com de nova implantació, ha de respectar aquests trets estructurants característics.

En aquest marc, el PEUPIC d'Arenys de Munt s'adapta als objectius i criteris establerts pel Catàleg de paisatge de la Regió metropolitana de Barcelona, tant pel que fa al Catàleg com a les determinacions que estableix la normativa del PEUP.



Font: Catàleg de paisatge de la Regió metropolitana de Barcelona. Web Departament de Territori i Sostenibilitat

8. LA MOTIVACIÓ DE L'APLICACIÓ DEL PROCEDIMENT D'AVALUACIÓ AMBIENTAL ESTRATÈGICA SIMPLIFICADA

8.1 Motivació de l'aplicació del procediment d'avaluació ambiental estratègica simplificada

L'avaluació ambiental estratègica simplificada es redacta en aplicació de la Llei 21/2013, de 9 de desembre, d'avaluació ambiental, legislació bàsica estatal en aquesta matèria, les determinacions de la Llei 6/2009, del 28 d'abril, d'avaluació ambiental de plans i programes i segons la Llei 16/2015, del 21 de juliol, de simplificació de l'activitat administrativa de l'Administració de la Generalitat i dels governs locals de Catalunya i d'impuls de l'activitat econòmica.

D'acord amb la Llei 16/2015, mentre no es duu a terme l'adaptació de la Llei 6/2009 a la normativa bàsica continguda a la Llei 21/2013, del 9 de desembre, d'avaluació ambiental, s'han d'aplicar les prescripcions de la Llei 6/2009 que no contradiguin la dita normativa bàsica, d'acord amb les regles contingudes en la disposició addicional vuitena de la Llei 16/2015.

En aquest sentit, segons els supòsits d'avaluació ambiental estratègica establerts a l'apartat 6 de la disposició addicional vuitena de la Llei 16/2015, a la tramitació del PEUPiC d'Arenys de Munt li correspon aplicar el supòsit 6.b) segon* d'avaluació ambiental estratègica simplificada (AAE simplificada), perquè es tracta d'un pla especial urbanístic en sòl no urbanitzable (i també en sòl urbà) que desenvolupa el PGO d'Arenys de Munt no avaluat ambientalment.

** 6.b) segon. Plans parcials urbanístics (PPU) i Plans especials urbanístics (PEU) en SNU no inclosos en 6.a) tercer en el cas que desenvolupin planejament urbanístic general no avaluat ambientalment o planejament urbanístic general avaluat ambientalment si aquest ho determina.*

8.2 Conclusions amb relació a la necessitat de dur a terme o no dur a terme l'avaluació ambiental estratègica ordinària del pla

Segons l'abast i l'anàlisi del present document es considera que el Pla no ha de sotmetre's a una avaluació ambiental estratègica ordinària, perquè es preveu que el Pla no tindrà efectes significatius sobre el medi ambient.

El PEUPiC respecte les determinacions del planejament general, no es modifiquen els usos del sòl, ni els aprofitaments i les càrregues urbanístiques, ni l'estructura fonamental, pel que es considera que no és necessari la modificació del planejament general ni l'aplicació del procediment d'avaluació ambiental estratègica ordinària del pla.

El Pla tampoc estableix el marc per futurs projectes amb incidència ambiental, ni sotmesos a avaluació d'impacte ambiental.

En referència a l'afectació a espais de Xarxa Natura 2000, alguns dels béns catalogats es situen en l'àmbit del Parc del Montegre i el Corredor (espai d'interès natural i inclòs a la Xarxa Natura 2000). El Pla però, en aquest àmbit no estableix cap canvi d'ús ni un marc per projectes que puguin tenir una afectació; en aquest cas el Pla cataloga àrees amb espècies d'interès o protegides sectorialment i que amb la seva catalogació vol destacar el seu valor natural, ambiental i/o paisatgístic.

En conclusió, a la tramitació del PEUP i Catàleg d'Arenys de Munt li són d'aplicació les determinacions de la Llei 21/2013, de 9 de desembre, d'avaluació ambiental, legislació bàsica estatal en aquesta matèria, juntament amb les previsions de la Llei 6/2009, del 28 d'abril, d'avaluació ambiental de plans i programes i la Llei 16/2015, del 21 de juliol, de simplificació de l'activitat administrativa de l'Administració de la Generalitat i dels governs locals de Catalunya i d'impuls de l'activitat econòmica.

El document ambiental estratègic es redacta d'acord amb el contingut que determina l'article 29.1 de la Llei 21/2013, de 9 de desembre, d'avaluació ambiental.

9. RESUM DELS MOTIUS DE LA SELECCIÓ DE LES ALTERNATIVES CONTEMPLADES

La proposta de PEUPiC d'Arenys de Munt es presenta com a alternativa (alternativa 1) que desenvolupa les determinacions del PGO d'Arenys de Munt.

L'alternativa 1, respecte l'alternativa 0:

1. Té en compte com l'alternativa 0:
 - Tots els BCIN (Bé Cultural d'Interès Nacional) BCIL (Bé Cultural d'Interès Local) i EPA (Espais de protecció arqueològica) del municipi, que ja gaudien de protecció sectorial declarats d'acord amb l'LPCC aprovats a partir de l'entrada en vigor de la LPCC que no han estat comunicats al Departament de Cultura.
 - Tots els BCIL (Bé Cultural d'Interès Local) reconeguts pel PGO (Annexos I i II del PGO de llistat d'elements d'interès històric-arquitectònic, jaciments arqueològics i elements d'interès natural, que ja gaudien de protecció sectorial.
2. Identifica en el sòl no urbanitzable altres masies i els seus annexes, com els coberts, etc. amb la intenció de catalogar, i per tant, preservar les edificacions i els espais que tenen interès històric, arquitectònic, paisatgístic i social, i establir, per a les altres edificacions, les opcions d'ampliació (o no) i els paràmetres necessaris per acotar la seva expansió i provocar la seva integració al medi.
3. Incorpora nous béns inventariats anteriorment que no tenien la consideració de BCIL (elements Inventari 2007) i d'altres béns inventariats en el present treball.
4. Identifica i preserva nous elements configuradors del paisatge i elements d'interès natural.
5. Protegeix i conserva els tipus principals hàbitats (zones forestals i espais agrícoles)
6. Estableix una regulació general que complementa la normativa vigent i estableix les determinacions urbanístiques necessàries per mantenir els seus valors, tenint especial cura amb els seus entorns.
7. Estableix que en les àrees i entorns d'interès paisatgístic seran d'aplicació directa les Directrius del Paisatge del Catàleg de paisatge de la Regió Metropolitana de Barcelona, aprovat definitivament l'11 de desembre de 2014, mentre no es desenvolupi una altra normativa específica per part de l'Ajuntament d'Arenys de Munt.
8. Estableix un conjunt de disposicions de protecció del medi natural.

Categoria de protecció béns catalogats PEUPiC Arenys de Munt		
Classificació	Alternativa 0	Alternativa 1
Bé Cultural d'Interès Nacional (BCIN)	3	3
Bé Cultural d'Interès Local (BCIL)	59	63
Béns de Protecció Urbanística (BPU)	0	186
Total	62	252

En resum, el motiu de la selecció de l'alternativa 1 de redacció del PEUPiC d'Arenys de Munt és que com a instrument urbanístic, i d'acord amb el marc legal urbanístic, permet preservar els valors ambientals i paisatgístics, el patrimoni cultural i la identitat del municipi. I incorporar les prescripcions adequades perquè les construccions i les instal·lacions s'adaptin a l'ambient on estiguin situades, o bé on s'hagin de construir, i no comportin un demèrit per als edificis o les restes de caràcter històric, artístic, tradicional o arqueològic existents a l'entorn. (art 9.3 TRLUC).

Tal i com s'exposa a l'apartat 4 l'alternativa seleccionada s'adequa als objectius adoptats. I complementa el PGO, no es planteja com un instrument d'ordenació independent.

10. MESURES PREVISTES PER PREVENIR, REDUIR I CORREGIR QUALSEVOL EFECTE NEGATIU RELLEVANT EN EL MEDI AMBIENT

Pel que fa a les determinació de mesures adoptades per prevenir, reduir i corregir qualsevol efecte negatiu rellevant en el medi ambient de l'aplicació del pla, prenent en consideració el canvi climàtic i la millora del medi ambient en general, el present pla especial incorpora en el **capítol 6 de la normativa disposicions de protecció del medi natural**, com ara:

a) Prevenció d'incendis forestals (Art. 81)

- Obligatorietat de les edificacions situades en terrenys forestals hauran d'adoptar les mesures de prevenció d'incendis forestals que estableix la Llei 5/2003, de 22 d'abril, de mesures de prevenció d'incendis forestals en les urbanitzacions sense continuïtat immediata amb la trama urbana i Decret 123/2005 de 14 de juny, que estableix que hauran de mantenir una franja perimetral de 25 metres d'amplada, permanentment lliure de vegetació baixa i arbustiva, amb la massa forestal aclarida i les branques baixes esporgades.

b) Protecció del paisatge (Art. 82)

- Aplicació directa de les determinacions en l'àmbit del sòl no urbanitzable que es detallen en el Títol II de les Normes d'ordenació territorial i Directrius del Paisatge del Pla Territorial Metropolità de Barcelona, aprovat definitivament l'abril de 2010, i del Catàleg de paisatge de la regió metropolitana de Barcelona, aprovat definitivament l'11 de desembre de 2014, així com l'adopció de les directrius que se'n derivin dels objectius de qualitat del corresponent Catàleg de Paisatge de Catalunya.

- Mesures per minimitzar l'impacte negatiu sobre el paisatge de Serveis de línies aèries o soterrades de transport d'energia i/o matèria, instal·lacions de comunicacions (d'antenes, torres de telecomunicacions i similars), elements de delimitació de conreus i propietats, elements de senyalització i publicitat.

- Obligatorietat de les actuacions en el sòl no urbanitzable, amb una presència visual rellevant en el paisatge, incorporar en la seva tramitació de llicència un estudi d'impacte i integració paisatgística d'acord amb l'article 19 del Reglament de la Llei 8/2005, de 8 de juny, de protecció, gestió i ordenació del paisatge i amb el contingut que estableix la normativa sectorial vigent.

c) Protecció del medi nocturn (Art. 83)

- Compliment de les intervencions d'enllumenat exterior de les determinacions que estableix d'acord amb la Llei 6/2001, de 31 de maig, d'ordenació ambiental de l'enllumenament per a la protecció del medi nocturn, i el decret que la desplega, i segons el Mapa de protecció de la contaminació lluminosa d'Arenys de Munt elaborat per la Generalitat de Catalunya.

d) Biodiversitat (Art. 84)

- Pel que fa a la gestió dels espais verds, tant en jardins públics com privats, en treballs de jardineria, reforestacions i treballs de restauració (revegetacions, plantacions d'apantallament i integració paisatgística, etc.) es prohibeix utilitzar espècies exòtiques amb reconegut comportament invasor. S'adjunta com

annex I de la normativa un llistat d'espècies que s'haurien d'evitar en restauració i en jardineria.

I, finalment, pel que fa a la conservació i millora paisatgística, l'estudi del paisatge del pla (Document I. Estudi del Paisatge, apartat 6.9) fa una sèrie de **recomanacions de conservació i millora paisatgística a tenir en compte en la gestió dels espais naturals i els espais lliures** del municipi, com ara:

a/ Millora ecopaisatgística en rieres, rials i torrents, per potenciar la recuperació de la vegetació potencial de ribera (alberedes, avellanosa amb falgueres, omedes) i especialment de l'alocar; elaboració d'estudis sobre l'estat de conservació de la vegetació de ribera de la xarxa hidrogràfica; inventaris de la flora vascular dels principals torrents del terme.

b/ Ordenació forestal incentivant a la propietat forestal en l'elaboració de plans d'ordenació forestal per a la gestió i la conservació del paisatge (PTGMF i PSGF).

c/ Conservació de la funcionalitat biològica dels conreus arboris, potenciant el conreu del cirerer d'en Roca i en general els conreus arboris, tant pel seu valor agronòmic com per la seva funcionalitat biològica i el seu valor paisatgístic.

d/ Desenvolupament agrari, amb propostes com la creació d'un registre de terrenys conreats del municipi i d'aquells que tenen potencial pel conreu, com a instrument per posar en coneixement de l'administració, la predisposició que tenen els propietaris dels terrenys, per posar-los en contacte amb una certa demanda.

e/ Elaboració un Pla Director de l'arbrat i dels espais verds amb la finalitat de disposar d'una eina de planificació per millorar la gestió i manteniment d'aquests espais.

f/ Potenciació de la funció del cinturó eco-paisatgístic a l'entorn del sòl urbanitzable que el planejament actual reconeix per evitar el risc de formació de continus urbans, de reducció de sòls agrícoles i de pèrdua de qualitat paisatgística.

g/ Conservació del caràcter de l'eix de la Riera i de reforçar la connectivitat al seu entorn vinculant els sistemes rurals i urbans.

h/ Compatibilització de les activitats econòmiques amb la gestió del patrimoni natural en les actuacions que comportin la modificació del bosc de ribera, espais fluvials o d'un hàbitat forestal contemplar mesures compensatòries de restauració d'aquest hàbitat amb espècies autòctones.

11. PROGRAMA DE VIGILÀNCIA AMBIENTAL PER FER EL SEGUIMENT DEL PLA

11.1 Programa de vigilància ambiental

Com a eina per al seguiment ambiental del Pla, es proposa un Programa de Vigilància Ambiental (PVA). El PVA s'haurà d'aplicar en els següents casos:

- Quan es desenvolupin les obres o treballs relacionades amb les intervencions proposades per a cada un dels elements del Catàleg.
- I per a alguns elements, durant les diferents etapes o fases d'execució d'altres obres o actuacions properes als béns o a l'àmbit de protecció del béns catalogats.

En aquests supòsits els projectes que desenvolupin aquestes obres o treballs inclouran un PVA amb les mesures preventives o correctores que cal adoptar per garantir la preservació dels béns protegits.

L'aplicació del programa de vigilància ambiental, durant les diferents etapes o fases d'execució d'una obra, caldrà realitzar-la a través de la contractació d'una Direcció Ambiental de l'Obra especialitzada (DAO).

Els **objectius del Programa de Vigilància Ambiental (PVA)** es concreten en els següents punts:

- a) La verificació dels impactes inicials previstos que es realitzarà a partir de l'inici de les obres i comportarà el seguiment dels indicadors significatius dels canvis que puguin patir els diferents vectors ambientals.
- b) La verificació de les mesures preventives i correctores necessàries per evitar afectacions en el patrimoni.
- c) El control d'aplicació de les mesures correctores, el qual es realitzarà tant en la fase prèvia, com durant les obres.

El Pla de vigilància ambiental s'ha de considerar com l'eina de referència i base per a dur a terme el seguiment dels paràmetres ambientals, verificar l'aparició dels impactes previstos, i l'aplicació de les mesures correctores proposades. En fase de projecte constructiu o d'obra, el PVA s'adaptarà i revisarà per adaptar-se a les intervencions.

A continuació es descriuen les actuacions encaminades a la protecció del patrimoni cultural, natural i paisatgístic. Les diferents accions es poden agrupar segons la seva incidència sobre diferents aspectes ambientals (l'aigua, vegetació, fauna, paisatge, etc.) i patrimonials (restes arqueològiques, béns immobles, etc.), o segons la seva incidència sobre les diferents fases de les intervencions (moviments de terres, rehabilitació, execució de camins, etc.) en els àmbits de control següents:

- Control i vigilància de les superfícies i elements afectats per les obres.
- Control i vigilància de la restauració vegetal i paisatgística dels terrenys.
- Control i vigilància de les esbrossades.
- Control de les mesures per a la protecció de la fauna.

- Control i vigilància de les mesures per a la protecció de les aigües superficials i subterrànies, i dels recursos hídrics.
- Control i vigilància de la qualitat atmosfèrica i acústica.
- Control de la gestió correcta dels residus de l'obra.
- Gestió i protecció del patrimoni històric i cultural.

Al mateix temps, les accions de control també es poden agrupar d'acord amb el moment de la seva aplicació, en:

- Accions a dur a terme prèviament a l'inici de les intervencions o obres.
- Accions a dur a terme durant l'execució de les intervencions o obres.

A continuació es presenta una taula resum dels àmbits i les accions de control ambiental a considerar en un PVA d'obres o intervencions en el patrimoni històric, arquitectònic i ambiental d'Arenys de Munt, així com en intervencions que indirectament puguin tenir un incidència. Aquest llistat s'ha elaborat a partir de la Guia per a la redacció i execució dels programes de vigilància ambiental d'infraestructures viàries a Catalunya del Departament de Territori i Sostenibilitat de la Generalitat de Catalunya (2012).

ÀMBIT DE CONTROL	ACCIONS DE CONTROL	ABAST	PERIODICITAT
Control de la integració de les prescripcions ambientals	<ul style="list-style-type: none"> • Verificar el grau d'integració de les prescripcions i condicions ambientals definides al Pla especial i per l'òrgan ambiental en el projecte de les intervencions. 	Tot l'àmbit de les intervencions i entorn de protecció.	Abans de l'inici de les intervencions.
Control i vigilància de les superfícies i elements afectats per les obres	<ul style="list-style-type: none"> • Elaboració i aprovació d'un Pla de senyalització: <ul style="list-style-type: none"> - Delimitació de l'ocupació temporal i les zones de treball. - Abalisament de zones i elements d'interès ambiental o patrimonial. 	Tot l'àmbit de les intervencions i entorn de protecció, en especial masses forestals, exemplars vegetals o paisatgístics d'interès.	Abans de l'inici de les intervencions i durant les intervencions.
Control i vigilància de la restauració vegetal i paisatgística dels terrenys	<ul style="list-style-type: none"> • Revisió a nivell ambiental i paisatgística dels projectes d'intervenció o actuacions (verificació de l'adopció de mesures d'integració paisatgística, etc.). 	Tot l'àmbit de les intervencions i entorn de protecció.	Abans de l'inici de les intervencions i durant les intervencions.

ÀMBIT DE CONTROL	ACCIONS DE CONTROL	ABAST	PERIODICITAT
	<ul style="list-style-type: none"> • Control de les espècies vegetals i la seva procedència i qualitat. Control de la procedència de terres vegetals. • Control dels treballs de poda i tractaments fitosanitaris. Garantia de l'execució correcta de les operacions de trasplantament, etc. 		
Control i vigilància de les esbrossades	<ul style="list-style-type: none"> • Control dels treballs de desbrossada: <ul style="list-style-type: none"> - Marcatge dels exemplars d'interès. - Control dels treballs de desbrossada. - Correcta gestió de restes vegetals. 	Tot l'àmbit de les intervencions i entorn de protecció.	Diària mentre durin els treballs de desforestació
Mesures per a la protecció de la fauna	<ul style="list-style-type: none"> • Vigilar el moviment de la maquinària i el personal de les obres. • Allunyar el moviment de la maquinària i el personal de les zones de major interès. • Evitar que es produeixi l'ocupació innecessària de zones d'interès faunístic. 	En tot l'àmbit de l'obra i especialment en les zones on es travessin espais protegits o d'especial interès per a la fauna.	Durant tot el temps que durin les intervencions i especialment en època de nidificació de les aus.
Control i vigilància de les mesures per a la protecció de les aigües superficials i subterrànies i dels recursos hídrics	<ul style="list-style-type: none"> • Control del risc de contaminació de les aigües superficials o subterrànies. 	Creuament amb cursos fluvials i zones properes a masses d'aigua subterrània.	Durant tot el temps que durin les intervencions, i període de garantia si s'escau.
Control i vigilància de la qualitat atmosfèrica i acústica	<ul style="list-style-type: none"> • Control de l'aplicació de mesures per a la prevenció de l'emissió de pols i gasos. • Control de la generació de soroll. 	Tot l'àmbit de les intervencions i entorn de protecció.	Durant tot el temps que durin les intervencions.
Control de la gestió correcta dels residus de les	<ul style="list-style-type: none"> • Verificació i aprovació del Pla de gestió de residus de l'obra. • Aprovació i seguiment dels 	Tot l'àmbit de les intervencions i entorn de protecció.	Durant tot el temps que durin les intervencions.

ÀMBIT DE CONTROL	ACCIONS DE CONTROL	ABAST	PERIODICITAT
intervencions	gestors i transportistes autoritzats per l'ARC (Agència de Residus de Catalunya).		
Gestió i prevenció dels béns arquitectònics, històrics, cultural i ambientals	<ul style="list-style-type: none"> Control de la incorporació de les mesures de protecció del patrimoni històric i cultural incloses en el PEUP i Catàleg en els projectes: <ul style="list-style-type: none"> - Verificar la incorporació de mesures de control i correctores de patrimoni arqueològic, arquitectònic i ambiental en el projectes. Senyalització dels elements patrimonials. 	Tot l'àmbit del projecte, i, concretament, les zones on s'hagin identificat prèviament béns d'interès.	A l'inici de les intervencions.
Gestió i prevenció dels béns arquitectònics, històrics, cultural i ambientals	<ul style="list-style-type: none"> Verificació dels treballs de protecció, restauració i/o rehabilitació del patrimoni històric i cultural: <ul style="list-style-type: none"> - Comprovació dels requisits establerts per a les intervencions sobre el bé, segons la regulació establerta al Pla especial i Catàleg). 	Tot l'àmbit de les intervencions i entorn de protecció.	Durant tot els temps que durin les intervencions.
Gestió i prevenció dels béns arquitectònics i arqueològics	<ul style="list-style-type: none"> Verificació de les prospeccions arqueològiques i/o arquitectòniques: Senyalització dels elements patrimonials propers a les obres: delimitar les zones d'interès arqueològic i arquitectònic, de manera que no resultin afectades pel moviment de la maquinària durant les obres. Seguiment arqueològic de les zones d'expectativa arqueològica: inspeccions visuals dels moviments de terra per part d'un arqueòleg i/o historiadors i/o arquitectes especialitzats. 	Tot l'àmbit del projecte, i, concretament, les zones on s'hagin identificat prèviament elements d'interès cultural i entorn de protecció.	Diari, des del moment de les excavacions, moviments de terres properes als béns catalogats i entorn de protecció

11.2 Seguiment i supervisió.

Segons els articles 29 i 30 de la Llei 6/2009 i l'article 51 de la Llei 21/2013:

- El promotor, l'Ajuntament d'Arenys de Munt, és el responsable de dur a terme el seguiment dels efectes sobre el medi ambient, amb la participació de l'òrgan ambiental.
- Recau la responsabilitat de la supervisió d'aquest seguiment en l'òrgan ambiental, el qual haurà de rebre informes periòdics. L'òrgan ambiental te la possibilitat de convocar comissions paritàries amb el promotor en cas que es detectin incompliments en les determinacions ambientals incorporades en el pla.
- Els informes de seguiment han d'incloure un llistat de comprovació de les mesures previstes al programa de vigilància ambiental. Ambdós s'han de publicar a la seu electrònica de l'Ajuntament.
- La periodicitat dels informes de seguiment serà cada 4 anys, o en els termes que l'òrgan ambiental estableixi.

Barcelona, 18 de desembre de 2015

Autors del Document Ambiental Estratègic

Isabel Leonart
Biòloga
Col·legiada 6155-C